

COMPLEMENT APPORTE

(FAISANT SUITE A LA DEMANDE DE LA DREAL PDL DU 22/11/2024)

REPONSE A LA DEMANDE DE COMPLEMENT DU DOSSIER D'EXAMEN AU CAS PAR CAS

RESTRUCTURATION DE L'ECOLE JEAN JAURES ET CREATION
D'UN MULTI-ACCUEIL

40 AVENUE DE LORRAINE
MONTOIR DE BRETAGNE (44)



Edition : 29/11/2024

PREAMBULE

La commune de Montoir de Bretagne envisage la restructuration du groupe scolaire Jean Jaurès ainsi que la création d'un multi-accueil. Dans le cadre de ce projet, elle a déposé une demande d'examen au cas par cas le 21/11/2024. Lors de l'instruction de ce dossier, des observations et demandes de compléments ont été formulées par le service instructeur en date du 22/11/2024 (courrier joint en Annexe 1). Les réponses apportées aux différentes observations sont présentées ci-dessous.

Nos éléments de réponse ont été rajoutés dans les documents suivants :

- 0_CERFA MONTOIR_Cplmt
- 1_ANNEXES KpK

RUBRIQUE 4.5

rubrique 4.5 – caractéristiques générales

Je vous invite à préciser la hauteur maximale des bâtiments à construire.

Les hauteurs au faîtage (hauteurs maximales) des futurs bâtiments sont les suivantes :

- Ecole maternelle et école élémentaire : 6,60m par rapport au sol, soit 14,10 m_{NGF} ;
- Multi-accueil : 4,05m par rapport au sol, soit 11,55 m_{NGF}.

→ Ces précisions ont été reportées sur l'annexe 5 - Plan de composition.

RUBRIQUE 4.7.2

rubrique 4.7.2 – description avant / après

Vous avez coché oui à la rubrique 4.7 (le projet constitue une modification ou extension d'une installation ou d'un ouvrage existant). Il convient donc de renseigner la rubrique 4.7.2.

Le projet consiste à modifier un site aménagé existant depuis les années 70. Il est actuellement composé de 4 bâtiments : 2 bâtiments indépendants pour les maternelles, 1 bâtiment pour le primaire, 1 bâtiment pour les logements de fonction et le RASED. Il comprend également divers espaces extérieurs aménagés (espaces de récréation, stationnements, plateaux sportifs) et espaces verts. Ces 4 bâtiments seront démolis. Actuellement, toutes les eaux pluviales sont évacuées au réseau public sous l'Avenue de Lorraine, sans régulation préalable.

Le projet prévoit la construction d'1 bâtiment pour les maternelles, 1 bâtiment pour les élémentaires, la création d'un multi-accueil. Les aménagements comprennent aussi des zones de stationnements (95 places dont 4 PMR), cours et espaces de jeux propres à chaque structure. La cuisine centrale existante sera conservée. Le projet intègre la régulation hydraulique de l'ensemble des eaux pluviales du site en conformité avec le zonage pluvial.

→ Ces éléments de réponses ont été reportés en page 5 du Cerfa (paragraphe 4.7.2).

RUBRIQUE 5

rubrique 5 – sensibilité environnementale

Pour ce qui concerne la délimitation des zones humides, les sondages pédologiques sont mentionnés comme étant caractéristiques d'une zone humide dans le tableau d'analyse page 19 de l'annexe 10 mais pas sur la cartographie de synthèse page 21. En outre, le dossier ne précise pas sur quelles bases la délimitation latérale de la zone humide a été réalisée (besoin de sondages complémentaires ou d'une justification écrite). Veuillez mettre en cohérence les éléments fournis et compléter, si besoin, la justification de la délimitation des zones humides.

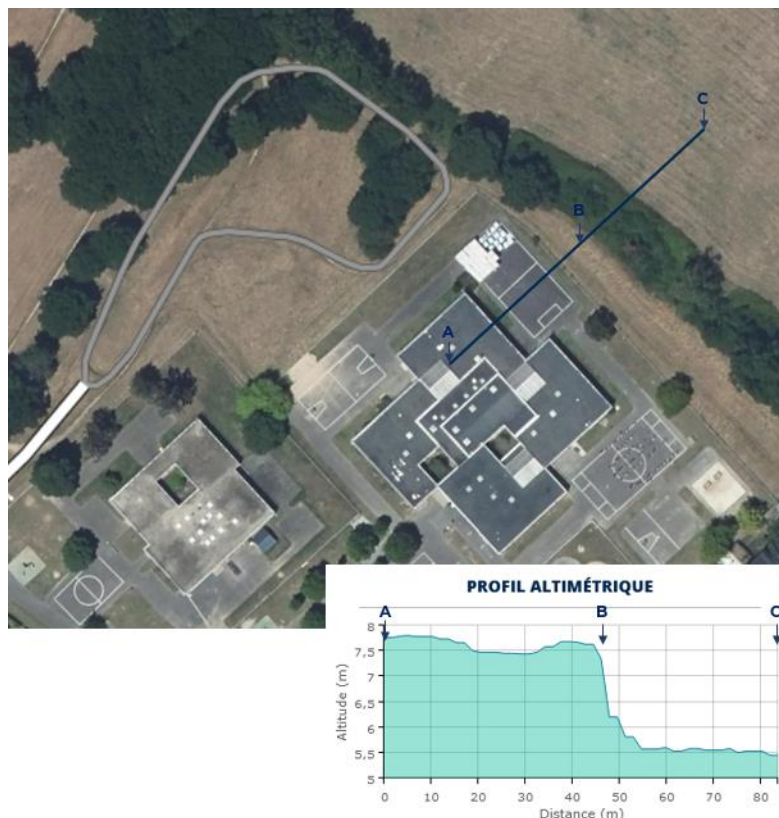
Le diagnostic zone humide qui vous a été présenté comporte effectivement quelques incohérences et manque de justification sur les conditions mésologiques qui ont mené notre interprétation des sondages à la conclusion qui vous a été présentée. Nos éléments de réponse vous sont apportés ci-après.

o Contexte de la zone d'étude - un site aménagé sur remblais

Le site est aménagé depuis les années 1970 (se reporter aux photographies aériennes anciennes jointes au dossier complet). L'analyse de ces photographies a permis d'observer des mouvements de terre sur presque toute l'emprise de la zone d'étude. Ces aménagements sont tous antérieurs à l'arrêté ministériel de juin 2008 qui a précisé les critères d'identification et délimitation des zones humides. Les secteurs les plus affectés sont délimités sur la figure de synthèse du diagnostic (remblais anciens - cf. page 5 de ce rapport).

Aujourd'hui, plus de la moitié des sols sont imperméabilisés (bâtiments, enrobé, ...). Les sondages de reconnaissance réalisés dans le cadre de l'étude géotechnique^[1] ont mis en avant des épaisseurs de remblais comprises entre 0,2 et 1,9 m (remblais constitués de terre végétale limono-graveleuse sur quelques sondages, enrobé et remblais graveleux-sableux, remblais graveleux à cailloux). Le site de l'école surplombe les terrains et prairies voisines. Sur les franges du site, des talus marqués sont visibles et assurent la connexion entre la plateforme remblayée et le terrain naturel (dénivelée comprise entre 0,5 et 2,0 m suivant les endroits ; voir coupe d'illustration ci-dessous).

Le diagnostic des zones humides intervient donc sur un contexte de sols perturbés.



^[1] KORNOG - Transformation du groupe scolaire Jean Jaurès - Etude géotechnique G2AVP (réf 240024G2AVP) - 14/03/2024

○ Description des sondages pédologiques

En parallèle de l'analyse floristique, le diagnostic nécessite la réalisation de sondages pédologiques. Des sondages ont été effectués sur la partie Nord du site qui correspond à la partie la moins remaniée (au regard des photos aériennes et du levé topographique). Il s'agit des sondages S1, S2, S5, S10 et S11. Quelques sondages ont été effectués sur les parties distinctement remblayées du site (S3, S4, S6 à S9).

La localisation des sondages de sols et des zones de remblais est présentée sur la figure page suivante. La description de l'ensemble de ces profils est présentée dans le tableau ci-dessous :

Abréviations des textures de sol		
L	limoneux	
S	sableux	
A	argileux	
LS	limono-sableux	
SL	sablo-limoneux	
LA	limono-argileux	
AL	argilo-limoneux	
RT	refus de tarière	

	Présence de traces d'hydromorphie
	Présence de traces d'hydromorphie dans un sol d'apport (traces d'hydromorphie « fossile » probables)
	Pas de traces d'hydromorphie
	Non renseigné

Description des sondages pédologiques effectués sur site

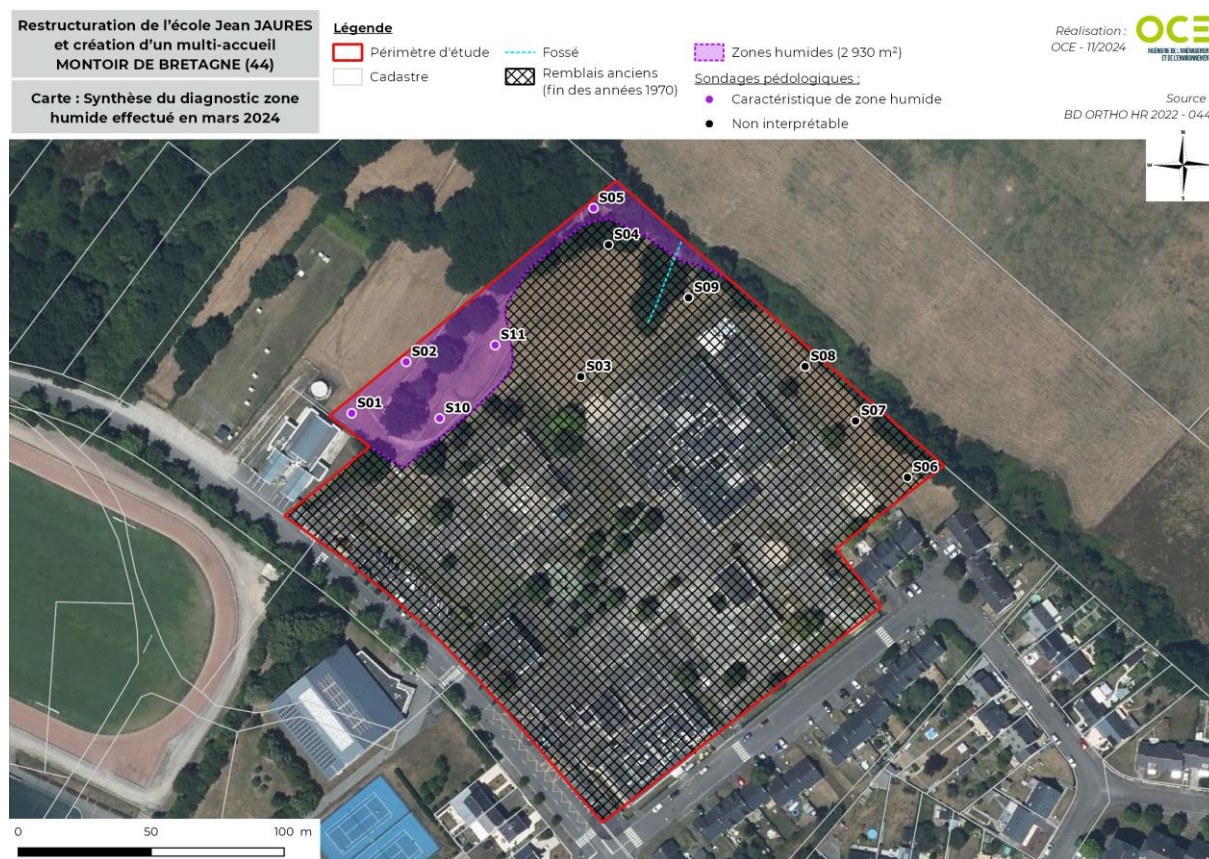
Profondeur (cm)	S1	S2	S3	S4	S5	S6	S7	S8	S9	S10	S11
0-5	L	L	LS	LS	L	LS	LS	SL	SL	LS	LS
5-10	L	L	LS	LS	L	LS	LS	SL	SL	LS	LS
10-15	L	L	LS	LS	L	LS	LS	SL	SL	LS	LS
15-20	L	L	LS	LS	L	LS	LS	SL	SL	LS	LS
20-25	L	L	LS	LS	L	LS	LS	SL	SL	LS	LS
25-30	L	L	LS	LS	L	LS	LS	SL	SL	LS	LS
30-35	L	L	LS	LS	LA	LS	LS	SL	SL	LS	LS
35-40	L	L	LS	LS	LA	RT	LS	SL	SL	LS	LS
40-45	L	L	LS	LS	LA		LS	SL	SL	LS	LS
45-50	L	L	LS	LS	LA		LS	SL	SL	LS	LS
50-55	L	L	LS		LA		LS	SL		LS	LS
55-60	AS	AS	LS		LA		LS	SL		LS	LS
60-65	AS	AS	LS		AL		LS				LS
65-70		AS	AS		AL		LS				AS
70-75			AS		AL		LS				
75-80					AL		LS				
Classe GEPPA	Va-b	Va-b	Hors classe	Hors classe	Va-b	Hors classe	Hors classe	Hors classe	Hors classe	Va-b	Va-b
Sol caractéristique de zone humide ?	OUI	OUI	NON Remblai	NON Remblai	OUI	NON Remblai	NON Remblai	NON Remblai	NON Remblai	OUI	OUI

- ➡ Les sondages réalisés dans les parties les moins perturbées du site témoignent de sols hydromorphes caractéristiques de zones humides. Les sondages réalisés sur remblais présentent, pour certains, des traces d'hydromorphies qui pourraient caractériser également des sols de zones humides. Cependant, au regard de l'hétérogénéité des profils observés sur ces sols d'apports sur une zone surplombant en moyenne de plus de 1 m les terrains naturels voisins, il ne nous paraît pas cohérent de classer ces derniers en zone humide.

○ Synthèse

La délimitation des zones humides sur ce site aménagé de longue date a été rendue complexe par la présence de remblais et sols d'apport. Les sondages S7 et S8, bien que présentant des profils pouvant caractériser un sol de zone humide, n'ont pas été classés en tant que tel du fait de leur positionnement sur remblai (les traces d'hydromorphies constatées sont potentiellement « fossiles », i.e., traces héritées d'un sol d'apport issu de conditions mésologiques émanant d'un autre site). La zone humide a donc été délimitée en s'appuyant sur les limites extérieures des zones remblayées. Elle couvre toute la partie la plus basse du site et s'arrête au pied des talus des zones remblayées.

➔ Une zone humide a été identifiée sur le site, pour une surface totale cumulée de 2 930 m².



Synthèse du diagnostic zone humide effectué en mars 2024.

→ Compte tenu des erreurs portées dans le diagnostic initial, nous avons réactualisé l'ensemble du rapport zones humides présenté en annexe 10 des annexes générales à la demande de cas par cas. Les pages modifiées sont numérotées de 18 à 22. Le levé topographique du site a également été ajouté en annexe du diagnostic zones humide.

RUBRIQUE 6

rubrique 6 – incidences potentielles

Le dossier annonce un évitement à 100 % de la zone humide délimitée. Toutefois, son espace périphérique (zone d'alimentation au sens du SDAGE Loire Bretagne) n'est pas déterminé, ce qui ne permet pas de garantir la pérennité de son alimentation en eau.

Le site est actuellement majoritairement imperméabilisé. Les écoulements sont interceptés par un réseau pluvial enterré orienté vers le réseau EP de l'Avenue de Lorraine. Les eaux de ruissellement provenant du bâtiment B de l'école maternelle semblent prendre la même orientation (pas d'exutoire superficiel apparent vers la parcelle aval). Le plan de fonctionnement hydraulique actuel est identifié en Annexe 12 du dossier d'examen au cas par cas. Ainsi, à ce jour, les eaux pluviales qui tombent sur le site aménagé ne semblent pas contribuer à l'alimentation en eau de la zone humide identifiée à l'aval.

Dans le cadre de l'aménagement projeté, les surfaces imperméabilisées vont être réduites par rapport à l'état actuel, et les eaux de ruissellement vont être orientées vers des espaces de rétention végétalisés, peu profonds et à fond plat. Ce plan de composition et le schéma directeur de gestion des eaux pluviales associé favorisent l'infiltration (solicitation de la majorité des espaces verts du projet). Cette configuration est favorable à une recharge en eau des sols et de la nappe, mais aussi à une alimentation en eau de la zone humide par des apports de subsurface. D'autre part, nous proposons également à ce que le rejet des eaux régulières s'effectue vers la zone humide au lieu d'être évacué vers le réseau EP de l'Avenue (rejet régulé des 3/4 du site (BV1+BV2) ; sauf rejet du bassin de rétention enterré situé sous le parking (BV3)). Cette configuration a pour avantage de :

- Compléter l'alimentation en eau de la zone humide préservée en aval du site et valoriser ainsi ses fonctionnalités hydrologiques ;
- Réduire les rejets vers le réseau EP enterré.

Précisons également que les surfaces collectées ne sont pas exposées à un risque notable de pollution (pas d'activité à risque sur le site et pas de voies de circulation à fort trafic)

Le projet permet ainsi de garantir et valoriser la pérennité de la zone humide présente en aval.

ANNEXE 1 - COURRIER DE DEMANDE DE COMPLEMENTS



**PRÉFET
DE LA RÉGION
PAYS DE LA LOIRE**

*Liberté
Égalité
Fraternité*

**Direction régionale de l'environnement,
de l'aménagement et du logement**

Nantes, le 22/11/2024

Service SCTE
Division évaluation environnementale
Affaire suivie par : Xavier Milaret
Tél. : 02 72 74 74 59
evaluation-env-projets@developpement-durable.gouv.fr
Réf : 2024-8317

Monsieur,

Vous m'avez transmis le formulaire de demande d'examen au cas par cas préalable à la réalisation d'une éventuelle évaluation environnementale, reçu le 21 novembre 2024, pour un projet de restructuration du groupe scolaire Jean Jaurès sur la commune de Montoir-de-Bretagne.

Après examen de votre demande, il s'avère que le formulaire transmis est incomplet. Son instruction ne peut dès lors pas être entreprise. Aussi, je vous invite à compléter le formulaire CERFA n°14734*04, en apportant les informations suivantes :

rubrique 4.5 – caractéristiques générales

Je vous invite à préciser la hauteur maximale des bâtiments à construire.

rubrique 4.7.2 – description avant / après

Vous avez coché oui à la rubrique 4.7 (le projet constitue une modification ou extension d'une installation ou d'un ouvrage existant). Il convient donc de renseigner la rubrique 4.7.2.

rubrique 5 – sensibilité environnementale

Pour ce qui concerne la délimitation des zones humides, les sondages pédologiques sont mentionnés comme étant caractéristiques d'une zone humide dans le tableau d'analyse page 19 de l'annexe 10 mais pas sur la cartographie de synthèse page 21. En outre, le dossier ne précise pas sur quelles bases la délimitation latérale de la zone humide a été réalisée (besoin de sondages complémentaires ou d'une justification écrite). Veuillez mettre en cohérence les éléments fournis et compléter, si besoin, la justification de la délimitation des zones humides.

**Monsieur Michel Molin
premier adjoint au maire de Montoir-de-Bretagne
hôtel de ville
65, rue Jean Jaurès
44550 MONTOIR-DE-BRETAGNE**



Tél : 02.72.74.73.00
Mél : dreal-pays-de-la-loire@developpement-durable.gouv.fr
5 rue Françoise Giroud - CS 16 326 - 44 263 NANTES cedex 2

rubrique 6 – incidences potentielles

Le dossier annonce un évitement à 100 % de la zone humide délimitée. Toutefois, son espace périphérique (zone d'alimentation au sens du SDAGE Loire Bretagne) n'est pas déterminé, ce qui ne permet pas de garantir la pérennité de son alimentation en eau.

Afin que votre demande puisse être instruite dans les meilleurs délais, je vous prie de bien vouloir transmettre l'ensemble des compléments aux points listés ci-dessus en rappelant dans votre courrier de transmission le numéro de dossier figurant en objet. Je vous invite à transmettre à mon service les éléments complétés, par courriel à l'adresse ci-après :

evaluation-env-projets@developpement-durable.gouv.fr

Si les fichiers sont volumineux (>5Mo), vous pouvez utiliser la plateforme Melanissimo.

Si les compléments apportés concernent le formulaire lui-même, veuillez transmettre ce formulaire dans sa version intégrale (et non pas les seules pages complétées ou modifiées).

Le délai d'instruction de 35 jours dont je dispose pour vous informer de la nécessité de réaliser ou non une étude d'impact ne commencera qu'à compter de la réception par mon service de l'intégralité de ces éléments.

Je vous prie d'agréer, Monsieur, l'expression de ma considération distinguée.

L'adjoint au responsable de la division
évaluation environnementale

Eric
RENAULT
eric.renault

Signature
numérique de Eric
RENAULT
eric.renault
Date : 2024.11.22
16:53:46 +01'00'