

**Sucé-sur-Erdre (44)**

Étude Floristique et Faunistique - 2017

EXPERTISES & SUIVIS



Bretagne Vivante

sept

Une voix pour la nature

# Inventaires floristiques et faunistiques Ancien Camping de Sucé-sur-Erdre (44)

novembre 2017

**Charles Martin**

Chargé de projets faune

**Amélie Gardelle**

Chargée de projets flore et habitats naturels





*Une voix pour la nature*

## **Sucé-sur-Erdre (44)**

---

Étude Floristique et Faunistique – 2017

**Bretagne Vivante sepnb**

6 rue de la Ville en Pierre

44000 Nantes

tél. 02 40 50 13 44

fax 02 40 50 13 48

[nantes@bretagne-vivante.org](mailto:nantes@bretagne-vivante.org)

[www.bretagne-vivante.org](http://www.bretagne-vivante.org)

# **Inventaires floristique et faunistique Ancien Camping de Sucé-sur-Erdre (44)**

**Réalisation de l'étude et rédaction du rapport  
(novembre 2017) :**

**Charles Martin**

Chargé de projets faune

**Amélie Gardelle**

Chargée de projets flore et habitats naturels



## Table des matières

<b>Introduction.....</b>	<b>6</b>
<b>1 Localisation et contexte.....</b>	<b>7</b>
<b>2 Flore.....</b>	<b>8</b>
2.1.1 Espèces patrimoniales.....	8
2.1.2 Espèces invasives.....	9
2.2 Habitats naturels et semi-naturels.....	9
2.2.1 Le boisement.....	9
2.2.2 Les emplacements de camping.....	10
2.2.3 Le chemin.....	11
<b>3 Faune.....</b>	<b>12</b>
3.1 Les oiseaux.....	12
3.2 Les mammifères.....	14
3.3 Les reptiles.....	16
3.4 Les rhopalocères.....	18
3.5 Les odonates.....	19
3.6 Conclusion pour la faune.....	20
3.7 Conclusion pour la flore.....	20
<b>Annexes.....</b>	<b>21</b>

## Index des tableaux

Tableau 1: Liste et statuts des espèces d'oiseaux contactées.....	13
Tableau 2: Liste et statuts des espèces de mammifères contactées.....	15
Tableau 3: Liste et statuts des espèces de reptiles.....	17
Tableau 4: Liste et statuts des espèces de rhopalocères.....	18
Tableau 5: Liste et statuts des espèces d'odonates.....	19

## Index des illustrations

Illustration 1: Localisation du périmètre d'étude - Ancien camping de Sucé-sur-Erdre (44).....	7
Illustration 2: Epervière commune ( <i>Hieracium gr vulgatum</i> ).....	8
Illustration 3: Boisement de châtaigniers.....	9
Illustration 4: Emplacement occupé par une végétation prairiale ourlifiée.....	10
Illustration 5: Végétation associée aux lisières forestières.....	10
Illustration 6: Tapis de fraise des bois ( <i>Fragaria vesca</i> ) sur un emplacement du camping.....	10
Illustration 7: Zone en voie d'embroussaillage.....	11
Illustration 8: Emplacement présentant une grande proportion de sol nu.....	11
Illustration 9: Emplacement colonisé par de jeunes peupliers trembles ( <i>Populus tremula</i> ) et de la houlque molle ( <i>Holcus cf mollis</i> ).....	11
Illustration 10: Végétation du chemin.....	11
Illustration 11: Rougegorge familier ( <i>Erithacus rubecula</i> ) – Charles Martin.....	13
Illustration 12: Lézard des murailles ( <i>Podarcis muralis</i> ) - Charles Martin.....	16
Illustration 13: Aurore ( <i>Anthocares cardamines</i> ) - Charles Martin.....	18
Illustration 14: Agrion élégant ( <i>Ischnura elegans</i> ) - Charles Martin.....	19

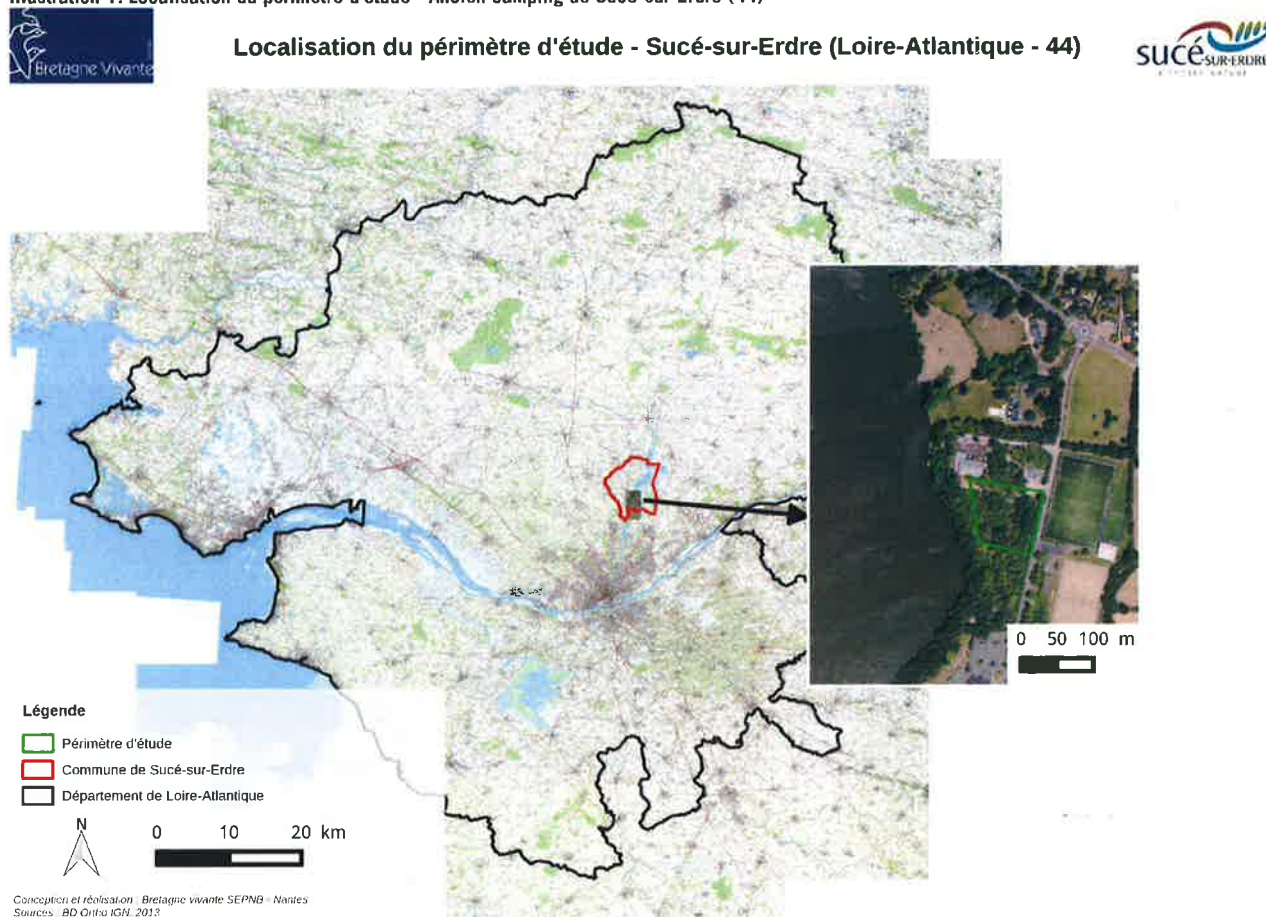
# Introduction

Dans le cadre d'un futur projet d'aménagement sur le site de l'ancien camping de Sucé-sur-Erdre, l'association Bretagne Vivante à la demande de la commune de Sucé-sur-Erdre, a réalisé des prospections au cours de l'année 2017 afin de déterminer la présence d'espèces protégées et/ou à enjeux sur ce site.

# 1 Localisation et contexte

Le site étudié correspond en partie à l'ancien camping municipal de Sucé-sur-Erdre, sur la rive gauche de l'Erdre.

Illustration 1: Localisation du périmètre d'étude - Ancien camping de Sucé-sur-Erdre (44)



Cette étude ne correspond pas à une série d'inventaires exhaustifs sur tous les groupes faunistiques et floristiques. Elle cible d'avantage la présence avérée ou potentielle d'espèces protégées et/ou d'intérêt patrimonial qui devront être prises en compte, dans le cas d'un aménagement apportant des modifications du milieu.



## 2 Flore

Environ 109 taxons ont été inventoriés sur le site d'étude. Ceci traduit une certaine diversité. Il s'agit en effet de surfaces recolonisées de diverses manières par la végétation suivant les conditions d'ensoleillement, de tassement, de nature et de profondeur du substrat. Ces différentes situations sont induites à la fois par la géologie du site mais aussi par son ancienne utilisation en tant que camping.

La plupart des espèces relevées sont communes à assez communes. Aucune n'est protégée. Une espèce est relativement rare en Loire-Atlantique, il s'agit de l'épervière commune (*Hieracium gr vulgatum*). Le site comporte peu d'espèces exotiques et une seule espèce invasive, il s'agit du laurier palme (*Prunus laurocerasus*). Les chapitres suivants décrivent les habitats présents et ces deux dernières espèces.

### 2.1.1 Espèces patrimoniales

Le myosotis des bois (*Myosotis sylvatica*) et la sabline des montagnes (*Arenaria montana*), respectivement rare et assez rare à l'état spontané, sont très probablement ici échappés des jardins. Ils ne seront donc pas pris en compte en tant qu'espèces patrimoniales.

Noms scientifiques	Noms vernaculaires	Statut de rareté (44)	Niveau de régression (44)	Indigénat (44)	Liste rouge départementale	Liste rouge armoricaine	Liste rouge régionale Pays de la Loire	Taxons prioritaires Pays de la Loire	Livre rouge France	Espèces déterminantes Pays de la Loire	Réglementation préfectorale de cueillette	Protection réglementaire	Convention de Berne	Directive habitat	Classe de régression proposée pour la région	Classe de rareté pour la région	Taxons à aire restreinte	Liste rouge PDL 2015
<i>Hieracium gr. vulgatum</i>	épervière	AR	f	I			LC								NE	AC		

Degré de rareté (44) : AR = assez rare

Niveau de régression (44) : f = faible

Indigénat (44) : I = indigène

Liste Rouge régionale Pays de la Loire : LC = non menacé

Classe de régression proposée pour la région : NE = non évalué

Classe de rareté pour la région : AC = assez commun

#### Épervière commune (*Hieracium gr vulgatum*)

Il s'agit d'une plante vivace composée d'une tige dressée de 30 à 80 cm surmontée de quelques inflorescences jaunes, capitulées, dressées et groupées en panicule. L'espèce se caractérise par une rosette de feuilles basales persistante à la floraison et 6 à 8 feuilles réparties sur la tige, les inférieures pétiolées et les supérieures sessiles.

Il s'agit d'une espèce de demi-ombre à caractère mésophile qui apprécie les substrats acides. On la rencontre ainsi sur les talus, murs, lisières, coupes forestières et dans les forêts acidiphiles. C'est une espèce assez rare à l'échelle de la Loire-Atlantique.

Sur le site, elle a été vue en plusieurs points sur les anciens emplacements de camping.



Illustration 2: Epervière commune (*Hieracium gr vulgatum*)

## 2.1.2 Espèces invasives

Nom scientifique	Nom vernaculaire	Aire géographique d'origine	Indigénat en Pays de la Loire	Habitat	Catégorie invasive proposée en Pays de la Loire
<i>Prunus laurocerasus</i> L.	laurier palme	Balkans et golfe persique	Sub.	Friches, décombres, bords des routes – Milieux forestiers, Haies	IP5

**IP5** : les plantes naturalisées ou en voie de naturalisation présentant dans le territoire considéré une **tendance au développement d'un caractère envahissant** à l'intérieur de communautés végétales naturelles ou semi-naturelles et semblant pouvoir porter atteinte à la biodiversité locale

### Le laurier palme (*Prunus laurocerasus*)

Le laurier palme (*Prunus laurocerasus*) possède des feuilles grandes, oblongues, vert foncé et lustrées. Au printemps (avril-mai), de longues grappes de fleurs blanches dressées apparaissent. Elles porteront ensuite les fruits, de petites baies rouges, puis noires. Cette espèce est capable d'envahir progressivement les sous-bois et d'éliminer totalement la flore naturelle à cause de son feuillage persistant très dense.

Un individu de laurier palme (*Prunus laurocerasus*) a été vu au nord de la zone d'étude, dans la partie centrale de celle-ci. Les travaux de réaménagement pourront être l'occasion de supprimer cet individu, qui peut en effet constituer un semencier pouvant favoriser la colonisation des espaces alentours. Si d'autres individus sont présents dans la zone, ils devront aussi être supprimés.

## 2.2 Habitats naturels et semi-naturels

### 2.2.1 Le boisement

La strate arborée est dominée par le châtaignier (*Castanea sativa*) qui forme un ancien taillis. Certaines zones ne comportent quasiment que cette espèce en strate haute. Le chêne pédonculé (*Quercus robur*) et le houx (*Ilex aquifolium*) peuvent s'y rencontrer en bien moindre quantité. Dans d'autres zones, le peuplier tremble (*Populus tremula*) et le bouleau pubescent (*Betula pubescens*) s'ajoutent en grand nombre au châtaignier (*Castanea sativa*). Le saule roux (*Salix atrocinerea*) a également été observé.

La strate herbacée est riche en espèces des sous bois comme la germandrée scorodaine (*Teucrium scorodonia*), le chèvrefeuille (*Lonicera periclymenum*), la stellaire holostée (*Stellaria holostea*)... Le lierre (*Hedera helix*) forme parfois des tapis. La ronce (*Rubus sp.*) est par endroits présente. La strate arbustive est très claire, voire inexistante, et est composée principalement de jeunes châtaigniers (*Castanea sativa*) ou de noisetiers (*Corylus avellana*).



Illustration 3: Boisement de châtaigniers



## 2.2.2 Les emplacements de camping

Les emplacements de camping présentent différentes végétations herbacées selon leur degré d'ensoleillement et, probablement, la nature et la profondeur du substrat.



Illustration 4: Emplacement occupé par une végétation prairiale ourlifiée

Une végétation prairiale ourlifiée s'est par endroits installée. Elle est dominée par la houlque laineuse (*Holcus lanatus*), le dactyle aggloméré (*Dactylis glomerata*) et la ronce (*Rubus sp.*), qui prend de l'ampleur à mesure que la saison avance. On y rencontre également en abondance : la grande oseille (*Rumex acetosa*), la patience sanguine (*Rumex sanguinea*), une agrostide (*Agrostis sp.*), le trèfle rampant (*Trifolium repens*), le pâturin commun (*Poa trivialis*)... D'autres espèces sont présentes ponctuellement : la grande ortie (*Urtica dioica*), la benoîte (*Geum urbaneum*), le trèfle des prés (*Trifolium pratense*), le géranium herbe à Robert (*Geranium robertianum*)

D'autres espaces présentent une végétation associée aux lisières forestières. On y trouve alors un mélange de lierre (*Hedera helix*), de houlque laineuse (*Holcus lanatus*), de flouve odorante (*Anthoxanthum odoratum*), de fraise des bois (*Fragaria vesca*) et de potentille faux fraisier (*Potentilla sterilis*). De nombreuses autres espèces sont ponctuellement présentes, profitant de la place laissée par une végétation peu recouvrante.



Illustration 5: Végétation associée aux lisières forestières



Illustration 6: Tapis de fraise des bois (*Fragaria vesca*) sur un emplacement du camping

D'autres emplacements sont couverts de fraise des bois (*Fragaria vesca*) accompagnée d'espèces de sous bois ou de friche, profitant de la strate herbacée peu dense. On rencontre ainsi la campanule raiponce (*Campanula rapunculus*), l'épervière commune (*Hieracium gr vulgatum*), la brunelle (*Prunella vulgaris*), la benoîte (*Geum urbaneum*), l'aigremoine eupatoire (*Agrimonia eupatoria*)...

Tandis que certaines zones présentent un sol pratiquement nu, d'autres carrés s'embroussaillent. La ronce (*Rubus sp.*) est alors abondante, voire dominante. Des espèces des sous bois et de lisières s'y développent, comme la benoîte (*Geum urbaneum*), la patience sanguine (*Rumex sanguinea*), la germandrée scorodaine (*Teucrium scorodonia*), le dactyle aggloméré (*Dactylis glomerata*) ou le gaillet croisettes (*Cruciata laevipes*). La houlque laineuse (*Holcus lanatus*), espèce capable de se développer dans des milieux variés, est également bien présente. Ce cortège floristique indique un substrat enrichi en éléments nutritifs.



Illustration 8: Emplacement présentant une grande proportion de sol nu



Illustration 7: Zone en voie d'embroussaillage



Illustration 9: Emplacement colonisé par de jeunes peupliers, trembles (*Populus tremula*) et de la houlque molle (*Holcus cf mollis*)

D'autre part, la houlque molle (*Holcus cf mollis*) ou de jeunes arbres, notamment le peuplier tremble (*Populus tremula*), sont abondants par place, notamment sur les emplacements du bord de l'Erdre.

### 2.2.3 Le chemin

Le piétinement du chemin, en limitant fortement la compétition entre espèces, permet à de petites plantes de se développer. On peut ainsi observer la véronique à feuilles de serpolet (*Veronica serpyllifolia*), le jonc des crapauds (*Juncus cf bufonius*), le grand plantain (*Plantago major*), la sagine couchée (*Sagina procumbens*), le mouron rouge (*Anagallis arvensis*)...



Illustration 10: Végétation du chemin



## 3 Faune

Tous les groupes faunistiques n'ont pas pu être étudiés en raison de la période de l'étude (les amphibiens, actifs en hiver et printemps, ne seront donc pas pris en compte dans ce rapport ainsi que les oiseaux hivernants et nicheurs précoces).

Les groupes étudiés sont :

- les oiseaux (en dehors des espèces hivernantes et nicheuses précoces),
- les mammifères (hors chiroptères),
- les reptiles,
- les rhopalocères (papillons de jour),
- les odonates (libellules).

Pour tous ces groupes, les inventaires ne sont que partiels. En effet, plusieurs passages pour chaque groupe, aux périodes favorables à leur observation, auraient été nécessaires afin de pouvoir garantir une plus grande exhaustivité.

### 3.1 Les oiseaux

29 espèces ont pu être contactées au cours de la période consacrée à cette étude. Toutes les espèces identifiées sont communes dans le département. Certaines de ces espèces sont nicheuses (Étourneau sansonnet (*Sturnus vulgaris*), Rougegorge familier (*Erithacus rubecula*), Merle noir (*Turdus merula*)) ou pourraient être nicheuses sur le site.

La majorité des espèces semble occuper le site seulement à la recherche de nourriture. La liste des espèces contactées lors de cette étude est présentée ci-dessous :

#### Légendes :

##### Statuts biologiques :

- N : nicheur
- H : hivernant
- M : migrateur
- R : Rare

##### Statuts juridiques (CARICHILOPU & coll., 2006) :

- Ch : chassable
- Prot. : Protégée
- Prot. Part. : protection partielle

##### Niveau de priorité :

- Très élevé**
- Élevé**
- Non prioritaire**

#### Classe de priorité :

##### Nicheurs :

- B1 : espèces menacées en Pays de la Loire et dont une part significative de la population biogéographique niche dans la région
- B2 : espèces menacées en Pays de la Loire et dont une part non significative de la population biogéographique niche dans la région
- B3 : espèces non menacées en Pays de la Loire et dont une part significative de la population biogéographique niche dans la région
- B4 : espèces non menacées en Pays de la Loire et dont une part non significative de la population biogéographique niche dans la région
- B5 : espèces peu communes en Pays de la Loire et menacées du fait de leur rareté (limite d'aire, ...). Une part non significative de la population biogéographique niche dans la région

##### Hivernants et migrants :

- G1 : espèces menacées et prioritaires en Europe pour lesquelles la région héberge une part significative de la population biogéographique
- G2 : espèces non menacées et non prioritaires en Europe mais pour lesquelles la région héberge une part significative de la population biogéographique
- G3 : espèces menacées et prioritaires en Europe pour lesquelles la région héberge une part non significative de la population biogéographique
- G4 : espèces non menacées et non prioritaires et pour lesquelles la région héberge une part non significative de la population biogéographique

#### Catégories UICN pour les Listes Rouges :

RE : espèce disparue de métropole

CR : en danger critique

EN : En danger

VU : vulnérable

NT : quasi menacées

LC : préoccupation mineure

DD : données insuffisantes

NA : non applicable (a : introduite après l'année 1500, b : présente de manière occasionnelle ou marginale et non observée chaque année en métropole, c : régulièrement présente en métropole en hivernage ou en passage mais ne remplissant pas les critères d'une présence significative, d : régulièrement présente en métropole en hivernage ou en passage mais pour laquelle le manque de données disponibles ne permet pas de confirmer que les critères d'une présence significative sont remplis)

NE : non évaluée



Tableau 1: Liste et statuts des espèces d'oiseaux contactées

Tableau 1: Liste et statuts des espèces oiseaux contactées																	
Espèce	Nom scientifique	Statut biologique en PDL			Liste Rouge				Prioritaire en PDL			Autre statut					
		Nicheur	Hivernant	Migrateur	PDL Nicheurs (2014)	LR PDL Hivernant (2008)	Europe (2015)	LR France Nicheurs (2016)	LR France Hivernant (2011)	LR France de Passage (2011)	Nicheur (2008)	Hivernant (2008)	Migrateur (2008)	Déterminants PDL	Directive Oiseaux	Protégée	Chassable
Acconleur mouche	<i>Prunella modularis</i>	N	H	M	LC		LC	LC	Na <sup>a</sup>							Prot.	
Bergamotte grise	<i>Molactia alba</i>	N	H	M	LC		LC	LC	Na <sup>a</sup>							Prot.	
Chardonneret élégant	<i>Carduelis carduelis</i>	N	H	M	NT		LC	VU	Na <sup>a</sup>	Na						Prot.	
Corneille noire	<i>Corvus corone</i>	N	H	M	LC		LC	Na <sup>a</sup>									Ch.
Étourneau sansonnet	<i>Sturnus vulgaris</i>	N	H	M	LC		LC	LC	LC	Na <sup>a</sup>				OII/2			Ch.
Fauvette à tête noire	<i>Sylvia atricapilla</i>	N	H	M	LC		LC	LC	Na <sup>a</sup>	Na <sup>a</sup>						Prot.	
Grimpoteau des jardins	<i>Certhia brachydactyla</i>	N	H		LC		LC	LC								Prot.	
Grive draine	<i>Turdus viscivorus</i>	N	H	M	LC		LC	LC	Na <sup>a</sup>	Na				OII/2			Ch.
Grive musicienne	<i>Turdus philomelos</i>	N	H	M	LC		LC	LC	Na <sup>a</sup>	Na <sup>a</sup>				OII/2			Ch.
Hirondelle de fenêtre		N		M	LC		LC	LC		DD						Prot.	
Hirondelle rustique	<i>Hirundo rustica</i>	N		M	LC		LC	NT		DD						Prot.	
Merle noir	<i>Turdus merula</i>	N	H	M	LC		LC	LC	Na <sup>a</sup>	Na <sup>a</sup>				OII/2			Ch.
Mésange à longue queue	<i>Angitralis caudatus</i>	N	H	M	LC		LC	LC		Na <sup>a</sup>						Prot.	
Mésange bleue	<i>Cyanistes caeruleus</i>	N	H	M	LC		LC	LC		Na						Prot.	
Mésange charbonnière	<i>Parus major</i>	N	H	M	LC		LC	LC	Na <sup>a</sup>	Na						Prot.	
Mésange huppée	<i>Empidonax cristatus</i>	N	H	M	LC		LC	LC								Prot.	
Mésange nonnette	<i>Poecile palustris</i>	N	H	M	DD		LC	LC								Prot.	
Pic épeiche	<i>Dendrocopos major</i>	N	H	M	LC		LC	LC	Na <sup>a</sup>							Prot.	
Pic épichelette	<i>Dendrocopos minor</i>	N	H		LC		LC	VII								Prot.	
Pic vert	<i>Picus viridis</i>	N	H		LC		LC	LC								Prot.	
Pigeon ramier	<i>Columba palumbus</i>	N	H	M	LC		LC	LC	LC	Na <sup>a</sup>							Ch.
Pisson des arbres	<i>Fringilla coelebs</i>	N	H	M	LC		LC	LC	Na <sup>a</sup>	Na <sup>a</sup>						Prot.	
Pouillid vitéa	<i>Phylloscopus collybita</i>	N	H	M	LC		LC	LC	Na <sup>a</sup>	Nac						Prot.	
Roulette à triple bandeau	<i>Regulus ignicapilla</i>	N	H	M	LC		LC	LC	Na <sup>a</sup>	Na						Prot.	
Rougegorge familier	<i>Erithacus rubecula</i>	N	H	M	LC		LC	LC	Na <sup>a</sup>	Na						Prot.	
Serin cini	<i>Serinus serinus</i>	N	H	M	NT		LC	LC	DD	Na						Prot.	
Sittelle torchepot	<i>Sitta europaea</i>	N	H	M	LC			LC								Prot.	
Tourterelle turque	<i>Streptopelia decaocto</i>	N	H	M	LC		LC	LC		Na				OII/2			Ch.
Troglodyte mignon	<i>Troglodytes troglodytes</i>	N	H	M	LC		LC	LC	Na <sup>a</sup>							Prot.	

Illustration 11: Rougegorge familier (*Erithacus rubecula*) – Charles Martin



#### Commentaires pour les oiseaux :

Toutes les espèces présentes sont communes à très communes dans le département de Loire-Atlantique. La plupart de ces espèces sont néanmoins protégées, comme beaucoup d'espèces en France et une prise en compte doit être réalisée dans le cadre d'un aménagement ou réhabilitation de ce terrain. Il serait nécessaire pour cela de préserver au maximum les arbres et quelques espèces ouverts prairiaux. De plus, un des déficits actuels de ce site est la certaine homogénéité des classes d'âges des arbres. Une hétérogénéité de classes d'âges avec de jeunes sujets et d'autres sénescents accueillerait potentiellement une plus grande diversité et un plus grand nombre d'espèces nicheuses.

## 3.2 Les mammifères

Seuls les mammifères terrestres non volants ont été pris en compte pour cette étude. Les chiroptères n'ont pas fait l'objet d'un inventaire mais la recherche d'arbres à cavité pouvant abriter ces animaux a été réalisée.

La recherche des espèces de mammifères s'est principalement orientée sur la détermination d'indices de présence (féces, terriers, empreintes, ...). Quelques observations à vue ont pu mettre en évidence la présence de certaines espèces.

Aucun arbre ne présente de cavités favorables aux chiroptères. Il est cependant fort probable que certaines espèces viennent s'alimenter au sein du site étudié.

La liste des autres mammifères contactés directement ou non est présentée dans le tableau suivant :

### **Légendes :**

#### **Statuts juridiques :**

- Ch : chassable
- Prot. : protégée
- Ss : sans statut

#### **Statuts de conservation :**

- LR Monde : liste rouge mondiale
- LR Europe : liste rouge des mammifères en Europe
- LR France : liste rouge des mammifères de France métropolitaine
- LR PDL : liste rouge des mammifères terrestres en Pays de la Loire

#### **Définition des catégories :**

- CR : en danger critique de disparition
- EN : en danger de disparition
- VU : vulnérable
- NT : quasi menacé
- DD : données insuffisantes
- LC : préoccupation mineure
- Na<sup>a</sup> : non applicable : espèce introduite dans la région considérée
- Na<sup>b</sup> : non applicable : espèce présente de manière occasionnelle ou marginale dans la région considérée ou trop récemment différenciée d'un point de vue taxonomique
- NE : non évalué

**Statut PDL :** espèces déterminantes en Pays de la Loire

#### **Définition des catégories :**

- E : en danger
- V : vulnérable
- R : rare
- I : indéterminé

#### **Niveau de priorité :**

 priorité très élevée (note de 5 à 7)

 priorité élevé (note de 2 à 4)

 priorité faible (note de 1)

 non prioritaire

**Tableau 2: Liste et statuts des espèces de mammifères contactées**

Espèce	Nom scientifique	Tendance d'évolution de la population régionale (1998-2008)	Statut juridique	Statuts de conservation					Directive Habitats	Niveau de priorité PDL
				LR Monde (2008)	LR Europe (2007)	LR France (2009)	LR PDL (2009)	Statut PDL (1999)		
Ecureuil roux	<i>Sciurus vulgaris</i>	?	Prot.	LC	LC	LC	LC			
Lapin de garenne	<i>Oryctogalus cuniculus</i>	déclin	Ch.	LC	NT	NT	LC			2
Mulot sylvestre	<i>Apodemus sylvaticus</i>	?	Ss	LC	LC	LC	LC			
Taupe d'Europe	<i>Talpa europaea</i>	(déclin)	Ss	LC	LC	LC	LC			

**Commentaires pour les mammifères :**

Les mammifères (hors chiroptères) sont assez peu représentés sur le périmètre du site étudié. Toutes les espèces contactées sont communes. Une ancienne blaireautière, non active depuis des années, est présente sur le haut du coteau côté Erdre. Le site relève peu d'intérêt pour les mammifères. Les micromammifères (mulots, campagnols, musaraignes) sont certainement plus présents que ce que l'étude a pu mettre en évidence mais cela nécessiterait un effort de prospection plus important.

Concernant un futur aménagement ou réhabilitation, la surface retenue ne devrait pas impacter de façon significative les populations de mammifères identifiés sur le site. Il est toutefois important de prendre en compte la présence potentielle de la Loutre d'Europe (*Lutra lutra*) sur les berges de l'Erdre proches du site étudié, même s'il elle n'a pas pu être mise en évidence au cours des prospections. Le maintien de l'état naturel des berges est à conserver.



### 3.3 Les reptiles

Le milieu majoritairement boisé du site étudié est peu favorable aux reptiles. Cependant, trois espèces ont pu être identifiées.

Le tableau suivant reprend les espèces de reptiles contactées et identifiées, ainsi que leurs statuts :

#### Légendes :

##### Statuts juridiques :

- Ch. : chassable
- Prot. : protégé
- Ss : sans statut

##### Statuts de conservation :

- LR Monde : liste rouge mondiale
- LR France : liste rouge des reptiles de France métropolitaine
- LR PDL : liste rouge des reptiles en Pays de la Loire

##### Définition des catégories :

- CR : en danger critique de disparition
- EN : en danger de disparition
- VU : vulnérable
- NT : quasi menacé
- DD : données insuffisante
- LC : préoccupation mineure
- NE : non évalué

**Statut en PDL :** espèces déterminantes en Pays de la Loire

##### Définition des catégories :

- E : en danger
- V : vulnérable
- R : rare
- I : indéterminé

##### Niveau de priorité :





-  priorité très élevée (note de 5 à 7)
-  priorité élevé (note de 2 à 4)
-  priorité faible (note de 1)
-  non prioritaire

Illustration 12: Lézard des murailles (*Podarcis muralis*) - Charles Martin



**Tableau 3: Liste et statuts des espèces de reptiles**

Espèce	Nom scientifique	Tendance d'évolution de la population régionale (1998-2008)	Statut juridique	Statuts de conservation				Directive Habitats	Niveau de priorité PDL
				LR Monde (2015)	LR France (2015)	LR PDL (2009)	Statut PDL (1999)		
Lézard des murailles	<i>Podarcis muralis</i>	(stable)	Prot.	LC	LC	LC		An. 4	
Lézard vert occidental	<i>Lacerta bilineata</i>	?	Prot.	LC	LC	LC		An. 4	
Orvet fragile	<i>Anguis fragilis</i>	(stable)	Prot.	NE	LC	LC			

**Commentaires pour les reptiles :**

Seules 3 espèces de reptiles ont pu être contactées sur le site au cours des prospections : le Lézard des murailles (*Podarcis muralis*), le Lézard vert occidental (*Lacerta bilineata*) et l'Orvet fragile (*Anguis fragilis*). Ces 3 lézards sont communs en Loire-Atlantique. Sur le site, ils ne se rencontrent qu'en faibles effectifs, notamment pour le Lézard vert. L'Orvet fragile est sans doute plus représenté mais ses mœurs discrets rendent plus difficile sa détermination. Le Lézard des murailles est l'espèce la plus fréquente. On le retrouve principalement sur les souches des arbres, les surfaces minérales (d'origine anthropiques ou non) et à proximité du site sur le coteau surplombant l'Erdre.

Deux autres espèces seraient susceptibles d'être rencontrées : la Couleuvre à collier (*Natrix natrix*) et la Couleuvre d'Esculape (*Zamenis longissimus*). Pour la Couleuvre à collier, la présence immédiate de l'Erdre ainsi que le réseau de haies rencontré au-delà du terrain de football (à l'est et sud-est, arrivant en contact avec le marais des Enfas, en contre-bas du complexe de la Papinière), peut amener certains individus à visiter le site étudié de façon sporadique. Il en est de même pour la Couleuvre d'Esculape qui apprécie les bois clairs. Ces deux espèces n'ont pas été rencontrées mais sont potentiellement présentes, au moins comme visiteuses occasionnelles à régulières.

### 3.4 Les rhopalocères

6 espèces de rhopalocères ont été identifiées sur le site. Ces espèces sont très communes dans le département de Loire-Atlantique. Aucune de ces espèces ne présente un fort intérêt patrimonial. La liste des espèces et leurs statuts sont présentés dans le tableau suivant :

**Tableau 4: Liste et statuts des espèces de rhopalocères**

Espèce	Nom scientifique	LR Europe	N	Dir.H	LRF	PDL-Det	% carrés 44/85 1990-1995	Espèces déterminantes ZNIEFF
Aurore	<i>Anthocares cardamines</i>	LC					92,74%	
Fadet commun	<i>Coenonympha pamphilus</i>	LC					98,88%	
Citron	<i>Gonepteryx rhamni</i>	LC					95,53%	
Cuivré commun	<i>Lycaena phlaeas</i>	LC					97,77%	
Tircis	<i>Pararge aegeria</i>	LC					98,88%	
Vulcain	<i>Vanessa atalanta</i>	LC					98,88%	

#### Légendes :

- LR Europe : liste rouge des espèces de rhopalocères en Europe
- N : statut de protection au niveau national
- Dir. H : Directive « Habitats »
- LRF : liste rouge des espèces de rhopalocères en France
- PDL-Det : espèces déterminantes en Pays de la Loire
- % carrés 44/85 1990-1995 : pourcentage des mailles UTM attestant la présence de l'espèce sur les départements de Loire-Atlantique et de Vendée sur la période 1990-1995

#### Définition des catégories :

- RE : espèce disparue de France métropolitaine
- CR : en danger critique de disparition
- EN : en danger de disparition
- VU : vulnérable
- NT : espèce quasi menacée
- LC : préoccupation mineure
- DD : données insuffisantes
- NA : non applicable (introduction ou espèce occasionnelle)
- NE : non évalué

#### Commentaires sur les rhopalocères :

Toutes les espèces rencontrées sur le site sont communes dans le département de Loire-Atlantique. Aucune de ces espèces ne fait l'objet d'un fort intérêt patrimonial (aucune protection ou statut de rareté).

Les sous-bois ne présentent pas, de manière générale, une grande diversité spécifique. Ils sont toutefois intéressants pour leur effet lisière qui constitue un écotone, une transition entre deux milieux différents (prairies et boisements par exemple). Ces écotones sont beaucoup plus riches en espèces.

Un effort de prospection plus important permettrait sans doute d'étoffer cette liste d'espèces. Certaines espèces sont plus discrètes ou encore plus précoces.

**Illustration 13: Aurore (Anthocares cardamines) - Charles Martin**





### 3.5 Les odonates

4 espèces ont été identifiées sur le site. Ce sont toutes des espèces communes. La liste des espèces et leurs statuts sont présentés dans le tableau ci-dessous :

#### Légendes :

- LR Europe : liste rouge des espèces de rhopalocères en Europe
- N : statut de protection au niveau national
- Dir. H : Directive « Habitats »
- LRF : liste rouge des espèces de rhopalocères en France
- PDL-Det : espèces déterminantes en Pays de la Loire

% carrés 44/85 1990-1995 : pourcentage des mailles UTM attestant la présence de l'espèce sur les départements de Loire-Atlantique et de Vendée sur la période 1990-1995

#### Définition des catégories :

- RE : espèce disparue de France métropolitaine
- CR : en danger critique de disparition
- EN : en danger de disparition
- VU : vulnérable
- NT : espèce quasi menacée
- LC : préoccupation mineure
- DD : données insuffisantes
- NA : non applicable (introduction ou espèce occasionnelle)
- NE : non évalué

**Tableau 5: Liste et statuts des espèces d'odonates**

Espèce	Nom scientifique	LR Europe	N	Dir.H	LRF	PDL-Det	Espèces déterminantes ZNIEFF
Aesche bleue	<i>Aeshna coerulescens</i>	LC			LC		
Agrion élégant	<i>Ischnura elegans</i>	LC			LC		
Agrion à larges pattes	<i>Platycnemis pennipes</i>	LC			LC		
Sympétrum sanguin	<i>Sympetrum sanguineum</i>	LC			LC		

#### Commentaires sur les odonates :

Le site étudié ne présente aucune pièce d'eau favorable à la ponte et au développement larvaire des odonates. Aucune mare, fossé, ... ne sont présents sur le site. De ce fait, le site représente avant tout un terrain de chasse pour ces espèces.

La présence de zones prairiales et d'un linéaire de haies type « haie bocagères », ainsi que des pièces d'eau pour la reproduction et le développement larvaire, sont essentiels au développement et à la conservation des espèces d'odonates.

Actuellement, le site étudié ne réunit pas toutes ces composantes. Il est donc peu enclin à maintenir des populations pérennes d'odonates. Dans le cadre d'un aménagement futur, des zones prairiales pourraient être maintenues et des pièces d'eau pourraient être créées.

**Illustration 14: Agrion élégant (*Ischnura elegans*) - Charles Martin**



### 3.6 Conclusion pour la faune

Même si les inventaires réalisés ne prennent pas en compte l'ensemble des groupes taxonomiques et ne couvrent pas la totalité de la période d'activité des différentes espèces (absence d'inventaires printaniers et hivernaux), le site ne présente pas, a priori, une grande diversité spécifique et un fort intérêt pour la faune. Sur les groupes faunistiques étudiés (oiseaux, mammifères, reptiles, rhopalocères et odonates), la diversité spécifique n'est pas très importante (29 espèces d'oiseaux, 4 de mammifères, 3 de reptiles, 6 de rhopalocères et 4 d'odonates) et la patrimonialité des espèces ne révèle pas un intérêt très fort. La faible superficie du site étudié restreint fortement les potentialités d'accueil pour la faune.

Toutefois, il serait intéressant de préserver, dans le cadre d'un projet d'aménagement ou de réhabilitation du site, des potentialités d'accueil (espaces arborés, espaces prairiaux) pour les espèces présentes, dont certaines sont protégées comme les reptiles et certaines espèces d'oiseaux.

Par ailleurs, les rives de l'Erdre, jouxtant le site, demeurent sauvages depuis la base nautique (club de canoës kayak) jusqu'au moins la confluence avec le marais des Enfas (en contre-bas du complexe de la Papinière), ce dernier faisant la liaison entre l'Erdre et la Réserve naturelle régionale de la tourbière de Logné. Il serait nécessaire de préserver en l'état (sans aménagement) ces berges qui peuvent présenter pour la Loutre d'Europe, observée dans le secteur de Logné, un corridor indispensable entre l'Erdre et la Tourbière de Logné.

### 3.7 Conclusion pour la flore

La flore du site étudié est relativement diversifiée. Ceci est dû aux conditions variées d'ensoleillement et de substrat présentes sur le site. Les emplacements sont colonisés par une végétation différente selon leur situation et leur ancienne utilisation en tant que site de camping. Il s'agit cependant d'une flore ordinaire, aucune espèce n'est protégée. La faible présence d'espèces exotiques et/ou invasives est à noter sur ce site plus ou moins anthropique.

Le site ne présente donc pas d'enjeux forts quant à la flore observée ou potentiellement présente.

## Annexes

Noms scientifiques	Noms vernaculaires	Statut de rareté (44)	Niveau de régression (44)	Indigène (44)	Liste rouge départementale	Liste rouge armoricaine	Liste rouge régionale Pays de la Loire	Liste rouge France	Espaces déterminantes Pays de la Loire	Réglementation préfectorale de cueillette	Protection réglementaire	Convention de Berne	Directive habitat	Classe de régression proposée pour la région	Classe de rareté pour la région	Taxons à aire restreinte	Liste rouge PDL 2015
<i>Agrimonia eupatoria</i> L.	aigremoine	CC	f	I			LC							f/St	TC	LC	
<i>Agrostis capillaris</i> L.	agrostis capillaire	CC	f	I			LC							f/St	TC	LC	
<i>Agrostis</i> sp																	
<i>Ajuga reptans</i> L.	bugle rampant	CC	St	I			LC							f/St	TC	LC	
<i>Alnus glutinosa</i> (L.) Gaertn.	aulne glutineux	CC	St	I			LC							f/St	TC	LC	
<i>Anagallis arvensis</i> L. subsp. <i>arvensis</i>	mouron rouge	CC	St	I			LC							f/St	TC	LC	
<i>Anthoxanthum odoratum</i> L.	flouve odorante	CC	f	I			LC							f/St	TC	LC	
<i>Arenaria montana</i> L. subsp. <i>montana</i>	sabline	AR	m	I	L	LRMA 1	LC		Reg					f/St	PC	LC	
<i>Arrhenatherum elatius</i> (L.) P.Beauv. ex J.Presl & C.Presl	fromental, avoine à chapelets	CC	f	I			LC							f/St	TC	LC	
<i>Asphodelus albus</i> Miller subsp. <i>albus</i>	asphodèle blanche	CC	f	I			LC							f/St	AC	LC	
<i>Bellis perennis</i> L. [subsp. <i>perennis</i> ]	pâquerette	CC	St	I			LC							f/St	TC	LC	
<i>Betula pubescens</i> Ehrh. subsp. <i>pubescens</i>	bouleau pubescent	C	f	I			LC							f/St	AC	LC	
<i>Bromus diandrus</i> / <i>rigidus</i>	brome	C	f	I			LC							f/St	C	LC	
<i>Bromus hordeaceus</i> L.	brome mou	CC	f	I			LC							f/St	TC	LC	
<i>Campanula rapunculus</i> L.	campanule raiponce	CC	f	I			LC							f/St	TC	LC	
<i>Carex remota</i> L.	laïche espacée	C	St	I			LC							f/St	C	LC	
<i>Carex</i> sp																	
<i>Castanea sativa</i> Mill.	châtaignier	CC	St	I			LC							f/St	TC	LC	
<i>Corastium fontanum</i> Baumg.	côraïste commun	CC	St	I			LC							f/St	TC	LC	



Noms scientifiques	Noms vernaculaires	Statut de rareté (44)	Niveau de régression (44)	Indigénat (44)	Liste rouge départementale	Liste rouge armoricaine	Liste rouge régionale Pays de la Loire	Taxons prioritaires Pays de la Loire	Livre rouge France	Espèces déterminantes Pays de la Loire	Réglementation préfectorale de cueillette	Protection réglementaire	Convention de Berne	Directive habitat	Classe de régression proposée pour la région	Classe de minis pour la région	Taxons à aire restreinte	Liste rouge PDL 2015
<i>Cerastium glomeratum</i> Thuill.	céraisle aggloméré	CC	St	I			LC								f-/St	TC	LC	
<i>Cirsium arvense</i> (L.) Scop.	cirse des champs (chardon)	CC	St	I			LC								f-/St	TC	LC	
<i>Cirsium vulgare</i> (Savi) Ten.	cirse commun (chardon)	CC	St	I			LC								f-/St	TC	LC	
<i>Conopodium majus</i> (Gouan) Loret	chataigne de terre	CC	St	I			LC								f-/St	C	LC	
<i>Corylus avellana</i> L.	noisetier	CC	St	I			LC								f-/St	TC	LC	
<i>Crataegus monogyna</i> Jacq. subsp. <i>monogyna</i> var. <i>monogyna</i>	aubépine	CC	St	I			LC								f-/St	AC	LC	
<i>Cruciala laevipes</i> Opiz	gaillet croissette	CC	f	I			LC								f-/St	TC	LC	
<i>Cytisus scoparius</i> (L.) Link subsp. <i>scoparius</i>	genêt à balais	CC	f	I			LC								f-/St	TC	LC	
<i>Dactylis glomerata</i> L.	dactyle	CC	St	I			LC								f-/St	TC	LC	
<i>Daucus carota</i> L. subsp. <i>carota</i>	carotte sauvage	CC	St	I			LC								f-/St	TC	LC	
<i>Epilobium lanceolatum</i> Sebast. & Mauri	épilobe	C	f	I			LC								f-/St	AC	LC	
<i>Epilobium obscurum</i> Schreb.	épilobe obscur	AC	f	I			LC			Reg					f-/St	PC	LC	
<i>Festuca</i> sp																		
<i>Fragaria vesca</i> L.	fraise des bois	C	f	I			LC								f-/St	C	LC	
<i>Galium aparine</i> L.	gratteron	CC	St	I			LC								f-/St	TC	LC	
<i>Galium palustre</i> L.	gaillet des marais	CC	St	I			LC								f-/St	TC	LC	
<i>Geranium dissectum</i> L.	géranium découpé	CC	f	I			LC								f-/St	TC	LC	
<i>Geranium molle</i> L.	géranium mou	CC	St	I			LC								f-/St	TC	LC	
<i>Geranium robertianum</i> L.	herbe à robert	CC	f	I			LC								f-/St	TC	LC	
<i>Geum urbanum</i> L.	benoîte	CC	St	I			LC								f-/St	TC	LC	
<i>Hyacinthoides non-scripta</i> (L.) Chouard ex Rothm.	jacinthe des bois	CC	f	I			LC								f-/St	TC	LC	
<i>Hedera helix</i> L.	lierre	CC	St	I			LC								f-/St	TC	LC	
<i>Heracleum sphondylium</i> L.	berce	CC	St	I			LC								f-/St	TC	LC	

Noms scientifiques	Noms vernaculaires	Statut de rareté (44)	Niveau de régression (44)	Indigénat (44)	Liste rouge départementale	Liste rouge armoricaine	Liste rouge régionale Pays de la Loire	Taxons prioritaires Pays de la Loire	Livre rouge France	Espèces déterminantes Pays de la Loire	Réglementation préfectorale de cueillette	Protection réglementaire	Convention de Berne	Directive habitat	Classe de régression proposée pour la région	Classe de rareté pour la région	Taxons à aire restreinte	Liste rouge PDL 2015
<i>Hieracium gr. vulgatum</i>	épervière	AR	f	I			LC								NE	AC		
<i>Holcus lanatus</i> L.	houlique laineuse	CC	f	I			LC								f-/St	TC		LC
<i>Holcus mollis</i> L. subsp. <i>mollis</i>	houlique molle	CC	St	I			LC								f-/St	TC		LC
<i>Hypericum perforatum</i> L.	milieportuis perforé	CC	St	I			LC								f-/St	TC		LC
<i>Hypochaeris radicata</i> L.	porcelle	CC	St	I			LC								f-/St	TC		LC
<i>Ilex aquifolium</i> L.	houx	CC	f	I			LC								f-/St	TC		LC
<i>Iris foetidissima</i> L.	iris fétide, iris jambon	C	St	I			LC								f-/St	C		LC
<i>Juncus bufonius</i> L. (subsp. <i>bufonius</i> )	jonc des crapauds	CC	St	I			LC								f-/St	TC		LC
<i>Juncus effusus</i> L.	jonc diffus, j. épars	CC	St	I			LC								f-/St	TC		LC
<i>Lapsana communis</i> L. subsp. <i>communis</i>	poule grasse, herbe aux mamelles	CC	St	I			LC								f-/St	TC		LC
<i>Leucanthemum vulgare</i> Lam.	marguerite	CC	St	I			LC								f-/St	TC		LC
<i>Lonicera periclymenum</i> L.	chèvrefeuille des bois	CC	St	I			LC								f-/St	TC		LC
<i>Lotus uliginosus</i> Schkuhr	lotier des fanges	CC	St	I			LC								f-/St	TC		LC
<i>Luzula</i> sp.																		
<i>Lychnis flos-cuculi</i> L.	fleur de coucou	CC	St	I			LC								f-/St	TC		LC
<i>Medicago sativa</i> L. subsp. <i>sativa</i>	luzerne fourragère	AC	f	A														
<i>Myosotis discolor</i> Pers.	myosotis	CC	f	I			LC								f-/St	TC		LC
<i>Myosotis</i> sp.																		
<i>Myosotis sylvatica</i> Hoffm. subsp. <i>sylvatica</i>	myosotis des bois, oreille de souris	R	St	I	L		LC		Reg						f-/St	PC		LC
<i>Oxalis</i> sp.																		
<i>Plantago lanceolata</i> L.	plantain lancéolé	CC	f	I			LC								f-/St	TC		LC
<i>Plantago major</i> L.	grand plantain	CC	St	I			LC								f-/St	TC		LC
<i>Poa annua</i> L.	pâturin annuel	CC	St	I			LC								f-/St	TC		LC

Noms scientifiques	Noms vernaculaires	Statut de rareté (44)	Niveau de régression (44)	Indigénat (44)	Liste rouge départementale	Liste rouge armoricaine	Liste rouge régionale Pays de la Loire	Loire-Taxons prioritaires Pays de la Loire	Loire-Taxons déterminants Pays de la Loire	Réglementation préfectorale de cueillette	Protection réglementaire Convention de Borne	Directive habitat	Classe de régression proposée pour la région	Classe de rareté pour la région	Taxons à aire restreinte	Liste rouge PDL 2015
<i>Poa nemoralis</i> L.	pâturin des bois	C	f	I			LC						f-/St	C		LC
<i>Poa trivialis</i> L. subsp. <i>trivialis</i>	pâturin commun	CC	f	I			LC						f-/St	TC		LC
<i>Populus tremula</i> L.	peuplier tremble	CC	St	I			LC						f-/St	TC		LC
<i>Potentilla reptans</i> L.	potentille rampante	CC	f	I			LC						f-/St	TC		LC
<i>Potentilla sterilis</i> (L.) Garcke	potentille faux-fraisier	CC	St	I			LC						f-/St	TC		LC
<i>Prunella vulgaris</i> L.	brunelle	CC	St	I			LC						f-/St	TC		LC
<i>Prunus avium</i> (L.) L.	merisier	CC	St	I			LC						f-/St	TC		LC
<i>Prunus laurocerasus</i> L.	laurier-cerise, laurier-palme		St	A												
<i>Pteridium aquilinum</i> (L.) Kuhn	fougère aigle	CC	f	I			LC						f-/St	TC		LC
<i>Quercus robur</i> L. subsp. <i>robur</i>	chêne pédonculé	CC	St	I			LC						f-/St	TC		LC
<i>Ranunculus acris</i> L. subsp. <i>acris</i>	renoncule âcre	CC	f	I			LC						f-/St	TC		LC
<i>Ranunculus bulbosus</i> L. subsp. <i>bulbosus</i>	renoncule bulbeuse	CC	St	I			LC						f-/St	TC		LC
<i>Ranunculus ficaria</i> L.	ficaire	CC	f	I			LC						f-/St	TC		LC
<i>Ranunculus repens</i> L.	renoncule rampante	CC	St	I			LC						f-/St	TC		LC
<i>Rubia perigrina</i> L.	garance voyageuse	CC	f	I			LC						f-/St	C		LC
<i>Rubus</i> sp.	ronce	?	?	I			LC						f-/St	TC		
<i>Rumex acetosa</i> L. subsp. <i>acetosa</i>	oseille	CC	St	I			LC						f-/St	TC		LC
<i>Rumex obtusifolius</i> L. subsp. <i>obtusifolius</i>	patience obtuse	CC	f	I			LC						f-/St	TC		LC
<i>Rumex pulcher</i> L. subsp. <i>pulcher</i>	patience en violon	C	f	I			LC						f-/St	C		LC
<i>Rumex sanguineus</i> L.	patience sanguine	CC	St	I			LC						f-/St	TC		LC
<i>Ruscus aculeatus</i> L.	fragon	CC	St	I			LC					V	f-/St	TC		LC
<i>Sagina procumbens</i> L. [subsp. <i>procumbens</i> ]	sagine couchée	CC	St	I			LC						f-/St	C		LC
<i>Salix atrocinerea</i> Brot.	saulé roux	CC	St	I			LC						f-/St	TC		

Noms scientifiques	Noms vernaculaires	Statut de rareté (44)	Niveau de régression (44)	Indigénat (44)	Liste rouge départementale	Liste rouge armoricaine	Liste rouge régionale Pays de la Loire	Taxons prioritaires Pays de la Loire	Livre rouge France	Espèces déterminantes Pays de la Loire	Régimentation préfectorale de cueillette	Protection réglementaire	Convention de Berne	Directive habitat	Classe de régression proposée pour la région	Classe de rareté pour la région	Taxons à aire restreinte	Liste rouge PDL 2015
<i>Senecio jacobaea</i> L.	sénéconi jacobée	CC	St	I			LC								f-/St	TC	LC	
<i>Senecio</i> sp.																		
<i>Silene nutans</i> L. subsp. <i>nutans</i>	silène penchée	AC	f	I			LC								f-/St	AC	LC	
<i>Sorbus torminalis</i> (L.) Crantz	alisier torminal	CC	St	I			LC								f-/St	TC	LC	
<i>Stachys officinalis</i> (L.) Trevis.	bétoine officinale	CC	f	I			LC								f-/St	TC	LC	
<i>Stellaria holostea</i> L.	langue d'oiseau	CC	f	I			LC								f-/St	TC	LC	
<i>Taraxacum</i> sp.																		
<i>Teucrium scorodonia</i> L. subsp. <i>scorodonia</i>	germandrée	CC	f	I			LC								f-/St	TC	LC	
<i>Trifolium dubium</i> Sibth.	trèfle douteux	CC	St	I			LC								f-/St	TC	LC	
<i>Trifolium pratense</i> L.	trèfle rouge	CC	St	I			LC								f-/St	TC	LC	
<i>Trifolium repens</i> L.	trèfle blanc	CC	St	I			LC								f-/St	TC	LC	
<i>Urtica dioica</i> L.	grande ortie	CC	St	I			LC								f-/St	TC	LC	
<i>Verbascum</i> sp.																		
<i>Verbena officinalis</i> L.	verveine	CC	St	I			LC								f-/St	TC	LC	
<i>Veronica arvensis</i> L.	véronique	CC	St	I			LC								f-/St	TC	LC	
<i>Veronica chamaedrys</i> L.	véronique petit-chêne	CC	St	I			LC								f-/St	TC	LC	
<i>Veronica hederifolia</i> L. subsp. <i>hederifolia</i>	véronique à feuilles de lierre	CC	St	I			LC								f-/St	TC	LC	
<i>Veronica serpyllifolia</i> L. [subsp. <i>serpyllifolia</i> ]	véronique à feuilles de serpolet	C	f	I			LC								f-/St	TC	LC	
<i>Vicia hirsuta</i> (L.) S.F.Gray	vesce hirsute	CC	St	I			LC								f-/St	TC	LC	
<i>Vicia sativa</i> L.	vesce	CC	f	I			LC								f-/St	TC	LC	
<i>Vicia tetrasperma</i> (L.) Schreb. subsp. <i>tetrasperma</i>	vesce à quatre graines	CC	f	I			LC								f-/St	C	LC	
<i>Viola</i> sp.																		



## Légende

**Nom scientifique** : nom de la plante en nomenclature internationale (avec noms d'auteurs)

**Nom vernaculaire** : nom(s) utilisé(s) en français. Certaines plantes n'en ont aucun.

**Degré de rareté (44)** : **NSR** = non signalé récemment, **RR** = très rare, **R** = rare, **AR** = assez rare, **AC** = assez commun, **C** = commun, **CC** = très commun

**Niveau de régression (44)** : **FFF** = extrême, **FF** = très forte, **F** = forte, **m** = moyenne, **f** = faible, **St** = stationnaire ou en expansion

**Indigénat (44)** : **I** = indigène, **A** = adventice

**Liste rouge départementale** : **L** = taxon de la Liste rouge départementale

**Liste rouge Massif armoricain** : **LRMA 0, 1 ou 2** = taxon inclus dans Liste Rouge des espèces végétales rares et menacées du Massif Armoricain, annexe 0, 1 ou 2 ; **\*** = taxon prioritaire au sein de la liste rouge du massif armoricain

**Liste Rouge régionale Pays de la Loire** : **An. 1 (Ex)** = éteint, **An. 2 (CR)** = en danger critique d'extinction, **An. 3 (EN)** = en danger d'extinction, **An. 4 (VU)** = vulnérable, **An. 5 (NT)** = quasi menacé, **LC** = non menacé, **NE** = non évalué

**Taxons prioritaires Pays de la Loire** : **P** = taxon prioritaire au sein de la liste rouge régionale

**Livre rouge France** : **LRFF1 ou 2** = taxon du Livre Rouge de la Flore menacée de France, tome 1 ou 2

**Especies déterminantes Pays de la Loire** : **rég** = espèce déterminante dans toute la région, **44** = espèce déterminante en Loire-Atlantique...

**Réglementation préfectorale de cueillette** : **44** = cueillette réglementée en Loire-Atlantique...

**Protection réglementaire** : **N** = Nationale, **R** = Régionale

**Convention de Berne** : **Berne** = espèce inscrite à la convention de Berne

**Directive habitats** : **DH** = inscrit à la directive européenne « habitats » (annexe indiquée en chiffres romains)

**Classe de régression proposée pour la région** : **NSR** = non signalé récemment, **EF** = extrême, **TF** = très forte, **F+** = forte, **m** = moyenne, **f-St** = faible, stationnaire ou même en expansion, **NE** = non évalué

**Classe de rareté pour la région** : **NSR** = non signalé récemment, **TR** = très rare, **R** = rare, **AR** = assez rare, **PC** = peu commun, **AC** = assez commun, **C** = commun, **TC** = très commun, **NE** = non évalué

**Taxons à aire restreinte** : des précisions sont données sur leur aire de répartition

**Liste rouge PDL 2015** : **EX** = Taxon éteint au niveau mondial, **EW** = Taxon éteint à l'état sauvage, **RE** = Taxon disparu au niveau régional, **CR** = Taxon en danger critique, **EN** = Taxon en danger, **VU** = Taxon vulnérable, **NT** = Taxon quasi menacé, **LC** = Taxon de préoccupation mineure, **DD** = Taxon dont les données sont déficientes