

CONTRAT NATURE 2019-2021

Diagnostic écologique et paysager

Marais de Baffou
(Brézé)



Marais de Baffou, Brézé, novembre 2018, PNRLAT

Sommaire

Introduction	4
1. INFORMATIONS GENERALES.....	8
1.1. CONTEXTE DU PLAN DE GESTION ET ORIGINE DE LA DEMANDE	8
1.2. LOCALISATION GEOGRAPHIQUE DU SITE	9
1.3. INVENTAIRES, REGLEMENTATIONS ET ZONAGES EN FAVEUR DU PATRIMOINE NATUREL	10
1.3.1. Inventaire Z.N.I.E.F.F.....	10
1.3.2. Le Parc naturel régional Loire-Anjou-Touraine.....	11
1.3.3. Le réseau Natura 2000	11
1.3.4. Les ENS	12
1.3.5. Les PPR et risques technologiques.....	12
1.4. CONTEXTE SOCIO-ECONOMIQUE	13
1.5. OCCUPATION DU SITE	15
1.5.1. Evolution de l'occupation du sol du site	15
1.5.2. Etat du foncier	20
1.5.3. Document d'urbanisme : un site classé en zone naturelle (N)	20
2. ENVIRONNEMENT ET PATRIMOINE NATUREL	22
2.1. GEOLOGIE.....	22
2.2. DIAGNOSTIC PAYSAGER DU SITE	23
2.3. DIAGNOSTIC DES CONTINUITÉS ÉCOLOGIQUES	27
2.4. HABITATS NATURELS ET ESPECES.....	31
2.4.1. Données disponibles.....	31
2.4.2. Faune et flore	31
2.4.3. Bilan sur l'état écologique et enjeux de conservation.....	32

3. PRECONISATIONS DE GESTION ECOLOGIQUE	33
3.1. ENJEUX ET OBJECTIFS DE GESTION, DEFINITION DES OPERATIONS	33
3.2. COMITE DE PILOTAGE ET MODELITES D'EVALUATION	35
3.3. SUIVIS SCIENTIFIQUES	36
3.4. CALENDRIER ET PROGRAMMATION DES OPERATIONS	37
3.5. CHIFFRAGE DES OPERATIONS	38
3.6. INTEGRATION DES ACTIONS DANS LA TRAME EXISTANTE	39
BIBLIOGRAPHIE.....	41
Annexe 1 : Catalogue des espèces inventoriées sur le site du Marais de Baffou	42
Annexe 2 : Liste des espèces observées classées par ordre alphabétique du nom scientifique	61

Rédacteurs : Jennifer PICHONNEAU (PNR LAT), Guillaume DELAUNAY (PNR LAT), Mélanie CHOLLET (PNR LAT) et Claire CASSANET (PNRLAT)

Introduction

Le présent diagnostic écologique a été réalisé par le Parc naturel régional Loire-Anjou-Touraine pour le compte de la commune nouvelle de Bellevigne-les-Châteaux et plus précisément pour la commune déléguée de Brézé dans le cadre d'un Contrat Nature initié par la Région Pays de Loire.

Le Contrat Nature 2050

Le Contrat Nature 2050 vise à « accompagner les territoires dans la mise en oeuvre de **projets opérationnels de préservation et de restauration de la biodiversité et d'adaptation des territoires au changement climatique** ».

Objectifs généraux du Parc vis-à-vis du Contrat Nature 2050

Le Contrat Nature 2050 vise à conforter les continuités écologiques sur le territoire du Parc à différentes échelles. Les milieux visés sont surtout les zones humides (marécage, prairie humide, ...). En effet, ces milieux sont curciaux pour la résilience du territoire au changement climatique.

Les objectifs du Parc sont multiples, il s'agit de :

1. placer les continuités écologiques au cœur d'une réflexion territoriale partagée ;
2. affiner les connaissances de la fonctionnalité écologique sur une partie du territoire du Saumurois ;
3. mettre en place des projets de restauration/de confortement de continuité écologique sur le long terme ;
4. coordonner et animer le projet avec les acteurs locaux et communiquer autour du projet.

Ces objectifs correspondent directement aux objectifs opérationnels de la Charte du Parc 2008 – 2020 :

- Article n°1 : Capitaliser et organiser les données naturalistes
- Article n° 2 : Mobiliser les habitants sur les enjeux de la biodiversité
- Article n° 3 : Préserver les milieux naturels remarquables
- Article n° 6 : Gérer le patrimoine naturel ordinaire
- Article n° 7 : Garantir la fonctionnalité des écosystèmes
- Article n°20 : Engager la réalisation de « plans de paysage partagés »
- Article n° 66 : Identifier et promouvoir les potentialités d'accueil des publics dans les espaces naturels.

Organisation et pilotage du projet

Dès 2012, le Parc a porté sur son territoire des Contrats Nature dont la finalité a été de mettre en œuvre, sur des territoires des collectivités, des chantiers de restauration de milieux naturels, exceptionnels ou ordinaires, ayant pour finalité une valorisation économique (bois, élevage) tout en préservant et en valorisant ces mêmes territoires.

En 2019, le Parc souhaite reconduire ce dispositif sur un nouveau territoire. Ce territoire est celui du bassin versant du Thouet et ponctuellement de la vallée de la Loire (La Ménitré) avec la restauration de zones humides inondables.

Comme dans le cadre des opérations menées précédemment, ce projet est à la jonction d'intérêts partenariaux multiples et opérationnels : région, communes, parc, agriculteurs... mais aussi l'intérêt opérationnels : préservation et restauration des zones humides, restauration de paysages ligériens emblématiques, restauration d'aménités forestières ou agricoles, restauration de continuités écologiques....

Ces projets de restauration de milieux naturels s'inscrivent particulièrement dans une démarche concertée émanant de la volonté d'une mise en œuvre opérationnelle de la TVB dans ce secteur.

Il est important de noter que ce « Contrat Nature 2050 » va au-delà des précédents Contrats Nature portés par le Parc depuis 2013. En effet, le Parc porte une attention particulière à la durabilité des restaurations qui seront menées. Pour cela, le Parc s'assure de la sécurisation du foncier sur le long terme. De plus, il réalisera un suivi pluriannuel des sites (faunistique, floristiques et photographique). Enfin, le Parc renforce les volets concertation et valorisation pédagogique des projets.

Rôle du Parc

- montage et coordination du projet et interlocuteur principal de la Région Pays de la Loire ;
- assistance à la maîtrise d'ouvrage du Parc pour les projets à maîtrise d'ouvrage communale et/ou intercommunale ;
- rédaction de plans de gestion, surveillance des travaux, réalisation de suivis scientifiques post-travaux pour évaluer l'impact environnemental des actions conduites ;
- réalisation de suivis faunistique, floristiques et photographique pluriannuels sur chacun des sites incluant visite de terrain, saisies des données, rédaction d'un bilan, échanges avec les collectivités et partenaires.

Critères de sélections pour intégrer ce site au dispositif Contrat Nature

Le Parc a établi une cartographie des continuités écologiques sur son territoire. La commune de Brézé est située dans l'unité paysagère du Saumurois. Les continuités écologiques ont été identifiées à partir des données d'occupation du sol 2007. Elles ont été différenciées selon quatre sous-trames : les milieux boisés, les milieux prairiaux, les milieux humides et aquatiques et les milieux bocagers.



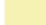

Pour l'ensemble des milieux concernés par chaque sous-trame, des connexions potentielles ont été identifiées selon une méthode de modélisation (dilatation-érosion).

Les réservoirs de biodiversité identifiés se basent sur les zones écologiques majeurs et les sites naturels exceptionnels du Plan de Parc.



Identification des trames écologiques :

-  Réservoirs de biodiversité
(cf. Charte du Parc 2008-2020)
-  Sous-trame humide et aquatique
-  Sous-trame bocagère
-  Sous-trame prairiale
-  Sous-trame forestière
-  Réseau de haies
-  Autre espace




Les trames verte et bleue potentielles :

-  Connexion potentielle humide et aquatique
-  Connexion potentielle bocagère
-  Connexion potentielle prairiale
-  Connexion potentielle forestière

Éléments ayant un impact potentiel sur la TVB :

-  Route principale
-  Milieu urbanisé majeur


Éléments ayant un impact important sur la TVB :

-  Rencontre des connexions potentielles et de l'urbanisation
-  Obstacle à l'écoulement (barrages, seuils...)
-  Autoroute (élément ayant un fort impact paysager et écologique)

Continuité au-delà de l'unité paysagère:

-  Trame écologique et/ou paysagère structurante

Les recommandations :

-  Zones à enjeux majeurs pour le paysage

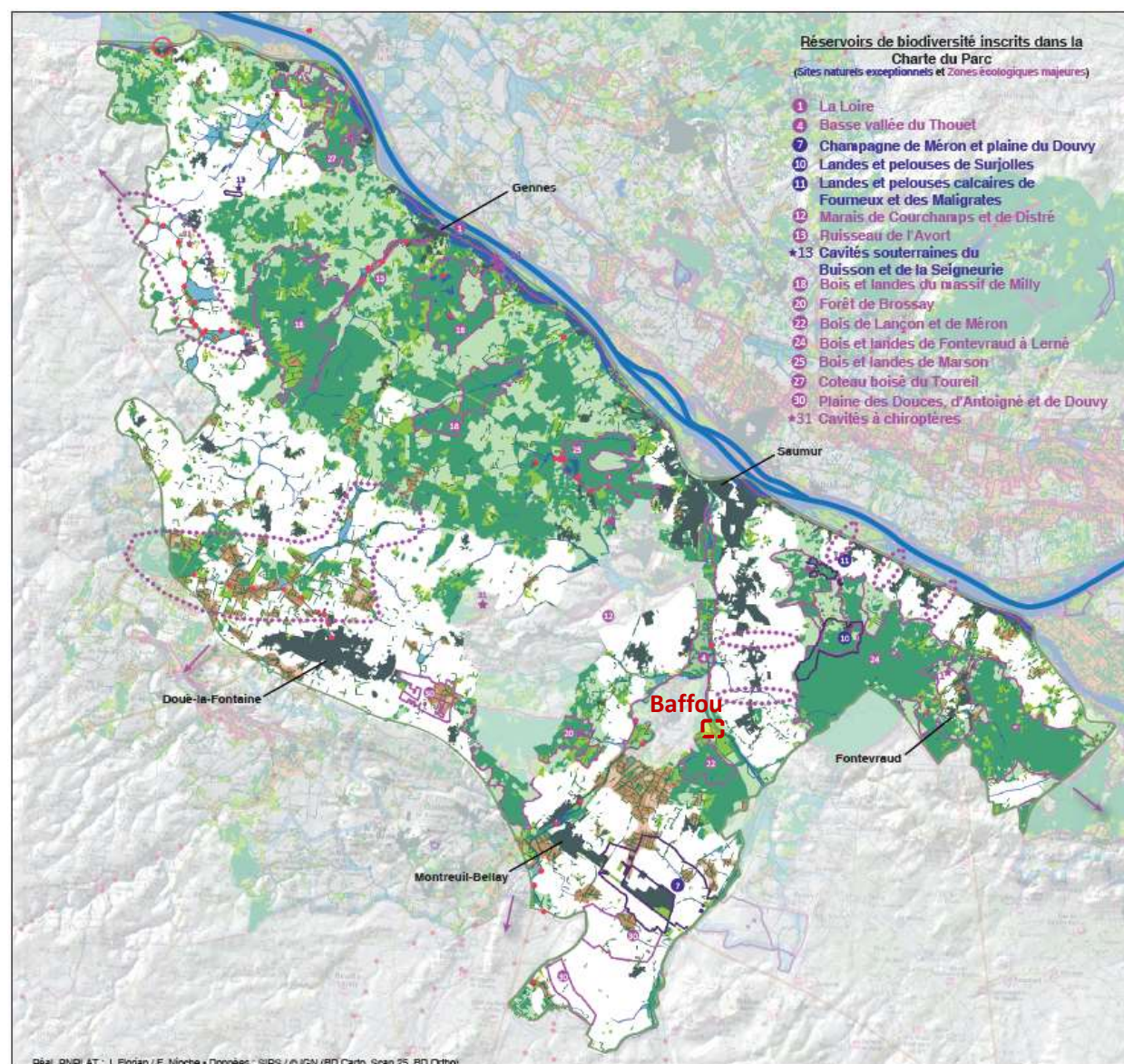


Figure 1 : Cartographie des continuités écologiques du PNR Loire-Anjou-Touraine

1. INFORMATIONS GENERALES

1.1. CONTEXTE DU PLAN DE GESTION ET ORIGINE DE LA DEMANDE

La commune de Brézé a rencontré le Parc pour établir d'éventuels besoins d'assistance technique dans le cadre d'opérations à vocation environnementale à l'automne 2018.

A la suite de cette rencontre, le Parc a proposé à la commune de rejoindre l'opération dénommée « Contrat Nature 2050 » alors en cours de définition et de montage. En effet, initialement, le Parc a recherché avec l'ensemble des collectivités quelles étaient les opérations de restauration de continuités écologiques en zones humides qui pouvaient intéresser ces territoires et être rattachées à ce dispositif contractuel.

En fonction des objectifs politiques de moyen terme, des possibilités techniques et stratégiques du moment, un site a été jugé opportun pour intégrer ce dispositif :

- Marais de Baffou

Le site du marais de Baffou est constitué de plusieurs espaces disposés à proximité de la route Allençon – RD 178 (axe Brézé / Saint-Just-sur-Dive / Meigné) :

- des prairies humides ;
- des peupleraies exploitées en 2018 ;
- des mares ;
- des cours d'eau (Dive, affluents) ;
- des cultures ;
- des cheminements piétons ;
- des habitations (moulin de Baffou).

La commune, propriétaire, se pose la question du devenir de ces parcelles et recherchent une valorisation tant économique qu'environnementale de ces dernières.

Dans la mesure où ce site est un secteur qui autrefois fut une zone bocagère et très humide, la nécessité de le restaurer en tant que zone naturelle est apparue comme une possibilité intéressante.

Les objectifs préliminaires affichés lors des rencontres avec les élus sont les suivants :

- Renforcer la trame bocagère (complexe prairie / haie / mare) par :
 - o la restauration des prairies afin de redonner une valeur de production économique durable à ces espaces ;
 - o la restauration d'un réseau de haies (haut jet et têtards) et de bosquets pour optimiser les capacités d'accueil du milieu pour la faune et la flore.

- Contribuer au renforcement des continuités écologiques dans le Saumurois en améliorant la zone « cœur de nature » par le maintien / renforcement d'un réseau de haies et la création de surfaces herbacées supplémentaires ;
- Redonner à cet espace une dimension écologique et paysagère perdue au cours de la seconde moitié du XXème siècle et essayer de retrouver un état semblable à celui qui existait avant le développement de la populiculture sur cet espace ;
- Maintenir un cœur de nature à proximité du bourg ;
- Appuyer l'économie locale ;
- Renforcer la résilience du territoire dans le cadre du changement climatique ;
- Poursuivre la valorisation pédagogiquement du site (extension du sentier d'interprétation déjà en place).

1.2. LOCALISATION GEOGRAPHIQUE DU SITE

La commune de Brézé est située entre Saumur, Montreuil-Bellay et Fontevraud, à 8 kilomètres au Sud de la Loire.

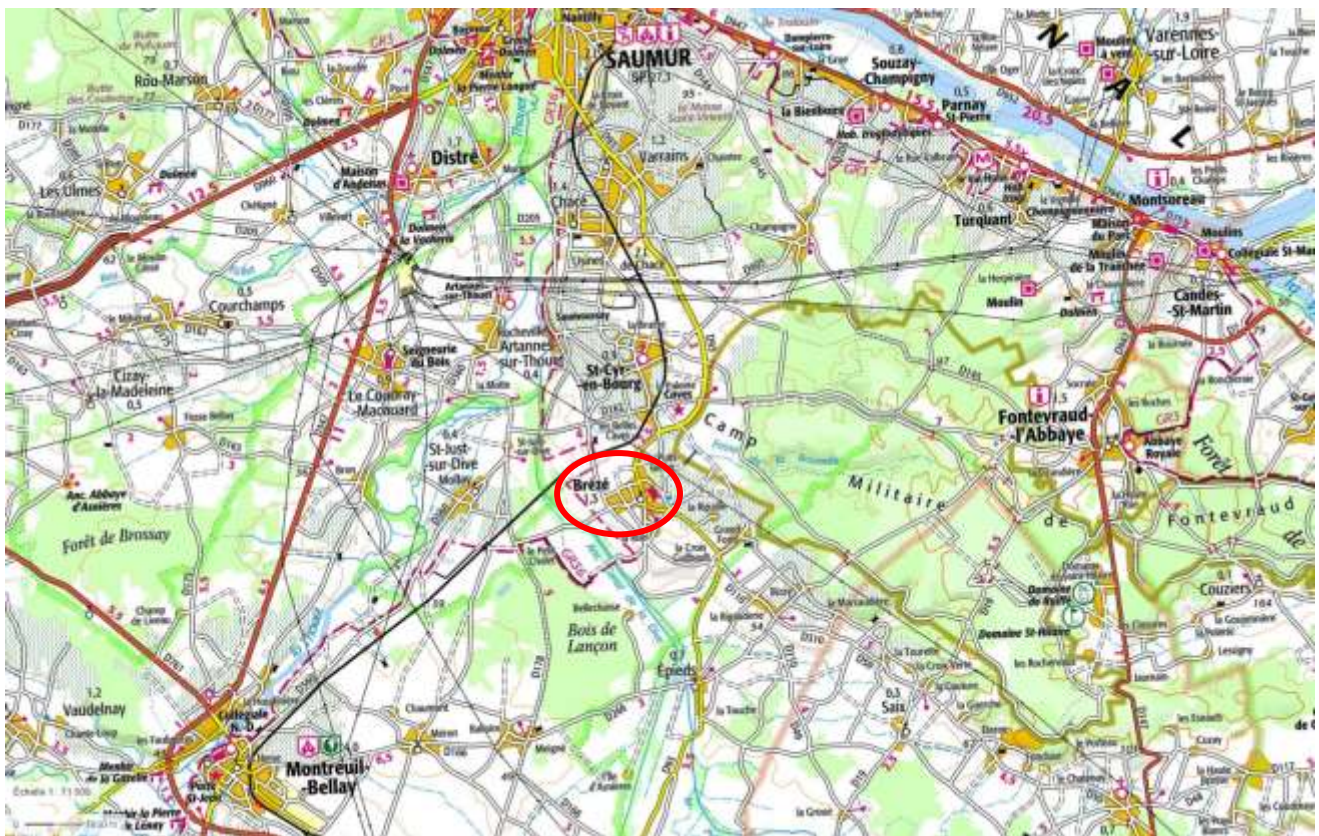


Figure 2 : Localisation de la commune de Brézé (source IGN, www.geoportail.fr)

Les parcelles concernées sont situées à l'ouest de la commune de Brézé, en direction de la commune de Mollay. L'ensemble du site s'étend sur environ 11.50 ha et est essentiellement constitué de peupleraies en cours d'exploitation et de prairies humides.

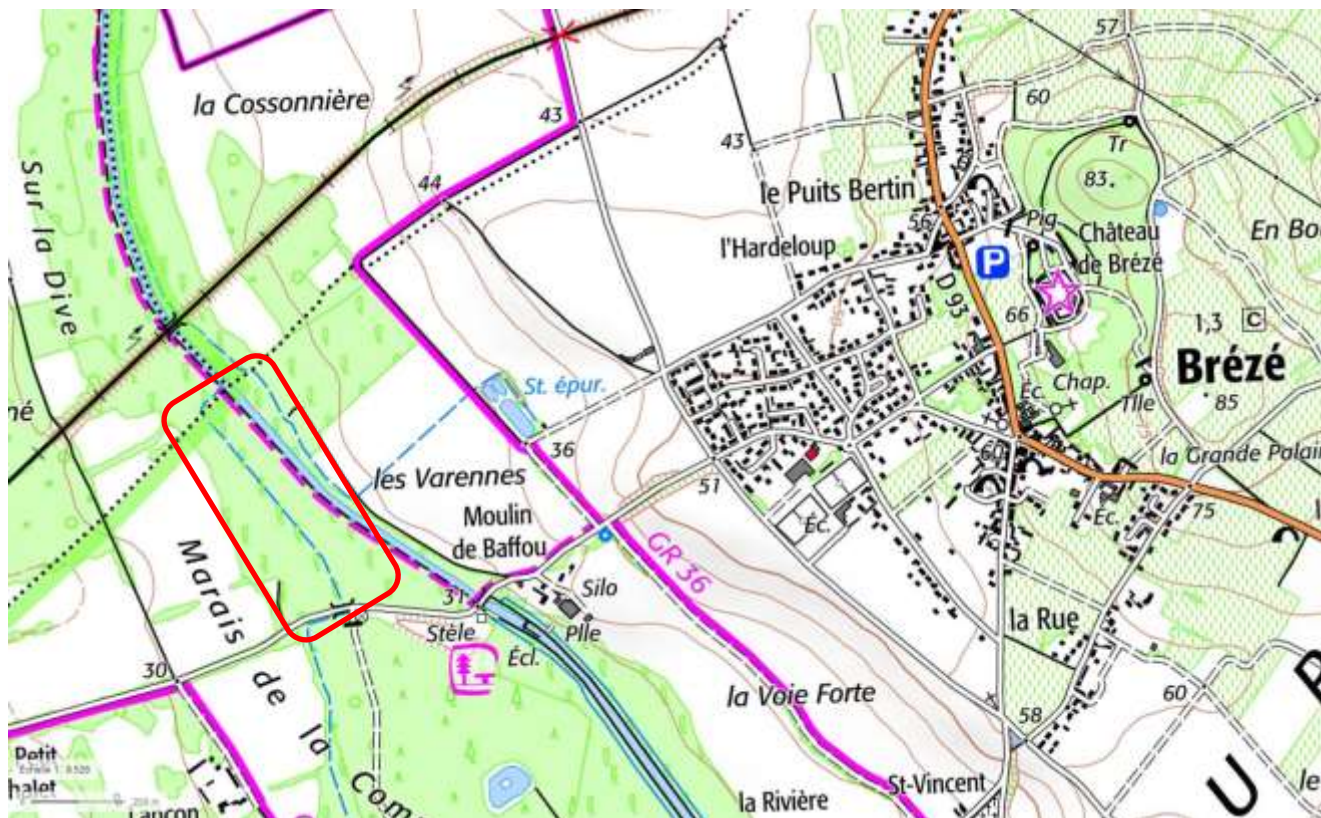


Figure 3 : Localisation du site du marais de Baffou (source IGN, www.geoportail.fr)

1.3. INVENTAIRES, REGLEMENTATIONS ET ZONAGES EN FAVEUR DU PATRIMOINE NATUREL

1.3.1. Inventaire Z.N.I.E.F.F.

Les Zones Naturelles d'Intérêt Écologique Faunistique et Floristique (ZNIEFF) entrent dans le cadre d'un inventaire national du patrimoine naturel qui a débuté en 1982 sous l'impulsion du Ministère de l'Environnement (DREAL PDL, 2019).

Le site n'est pas concerné par un inventaire Z.N.I.E.F.F. Cependant, plusieurs se trouvent à proximité du site, sur la commune de Brézé et les communes voisines (ZNIEFF de type 1 « Basse vallée du Thouet »).

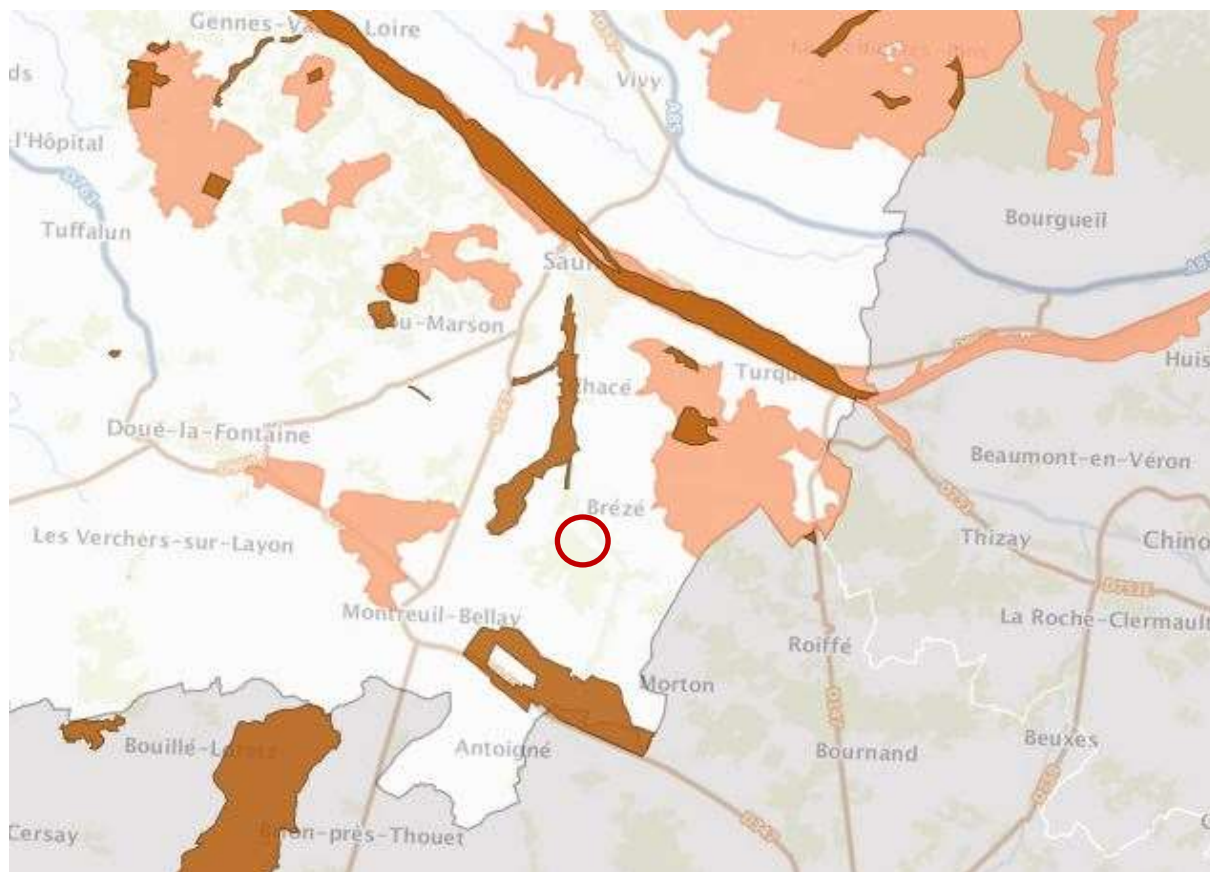


Figure 4 : Localisation des Z.N.I.E.F.F. (source : DREAL Pays de la Loire, INPN, IGN, BD ORTHO, BDCARTO, juillet 2018).

1.3.2. Le Parc naturel régional Loire-Anjou-Touraine

Le site étudié est intégralement inclus dans le territoire du Parc naturel régional Loire-Anjou-Touraine. Les objectifs des Parcs naturels régionaux sont fixés par le décret du 1^{er} septembre 1994. Il s'agit de protéger le patrimoine naturel de sites fragiles, de développer les activités humaines dans des conditions permettant la préservation de ce patrimoine et de remplir des fonctions éducatives et scientifiques (D.R.E.A.L. Pays de la Loire, 2019).

Les grandes voies d'actions du Parc naturel régional sont définies suite à une large concertation et rassemblées dans un document unique : la Charte, qui est valable pendant 15 ans. La Charte donne aussi la liste des zones écologiques majeures que l'on retrouve sur le territoire du Parc. Le site étudié ici n'est pas inclus dans la Zone Ecologique Majeure.

1.3.3. Le réseau Natura 2000

Le site proposé n'est pas inclus dans un site Natura 2000.

Le site proposé n'est pas identifié au SDENS (Schéma Départemental des Espaces Naturels Sensibles) du Conseil Départemental. Toutefois, celui-ci se situe à proximité immédiate (moins de 2 km) de deux sites site ENS : « Vallée du Thouet et marais de Distré » ainsi que « Bois de Lançon et de Méron ».



Figure 5 : Localisation des E.N.S. (source : Conseil Départemental de Maine-et-Loire, IGN BD CARTO, février 2017).

Le site est concerné par le plan de prévention des risques inondations Val de Thouet. La globalité du site se trouve en zone rouge : Aléa fort.

Tourisme

Un secteur du marais a déjà fait l'objet de restauration en 2012-2014. Par la suite, un sentier d'interprétation a été créé et aménagé avec le PNR Loire-Anjou-Touraine. Ce sentier est très régulièrement fréquenté par les randonneurs et les promeneurs de la commune ou des environ. En dehors de ce sentier, aucune activité touristique n'a été recensée sur le site.

☞ Suite à la remise en état du site, un ou plusieurs panneaux signalant l'opération de restauration écologique pourront être disposés à l'entrée du site pour compléter les panneaux présents sur le sentier.

Chasse et pêche

Le site se situant le long de la Dive, de nombreux pêcheurs utilisent les chemins.

De plus, l'ensemble du site se situe en territoire de chasse. Toutefois, aucune activité de chasse n'y a été observée récemment. En effet, les parcelles ont été classées en réserve par l'association de chasse locale.

☞ Des rencontres entre la commune, le PNR, l'association locale de chasse et la Fédération départementale de chasse devront être effectuées afin de réaliser un partenariat dans le cadre de cette restauration écologique. En effet, celle-ci prend également en compte les enjeux cynégétiques locaux.

1.5. OCCUPATION DU SITE

1.5.1. Evolution de l'occupation du sol du site

Une comparaison de photos aériennes anciennes et actuelles permet la caractérisation de l'évolution de l'occupation du sol du site.

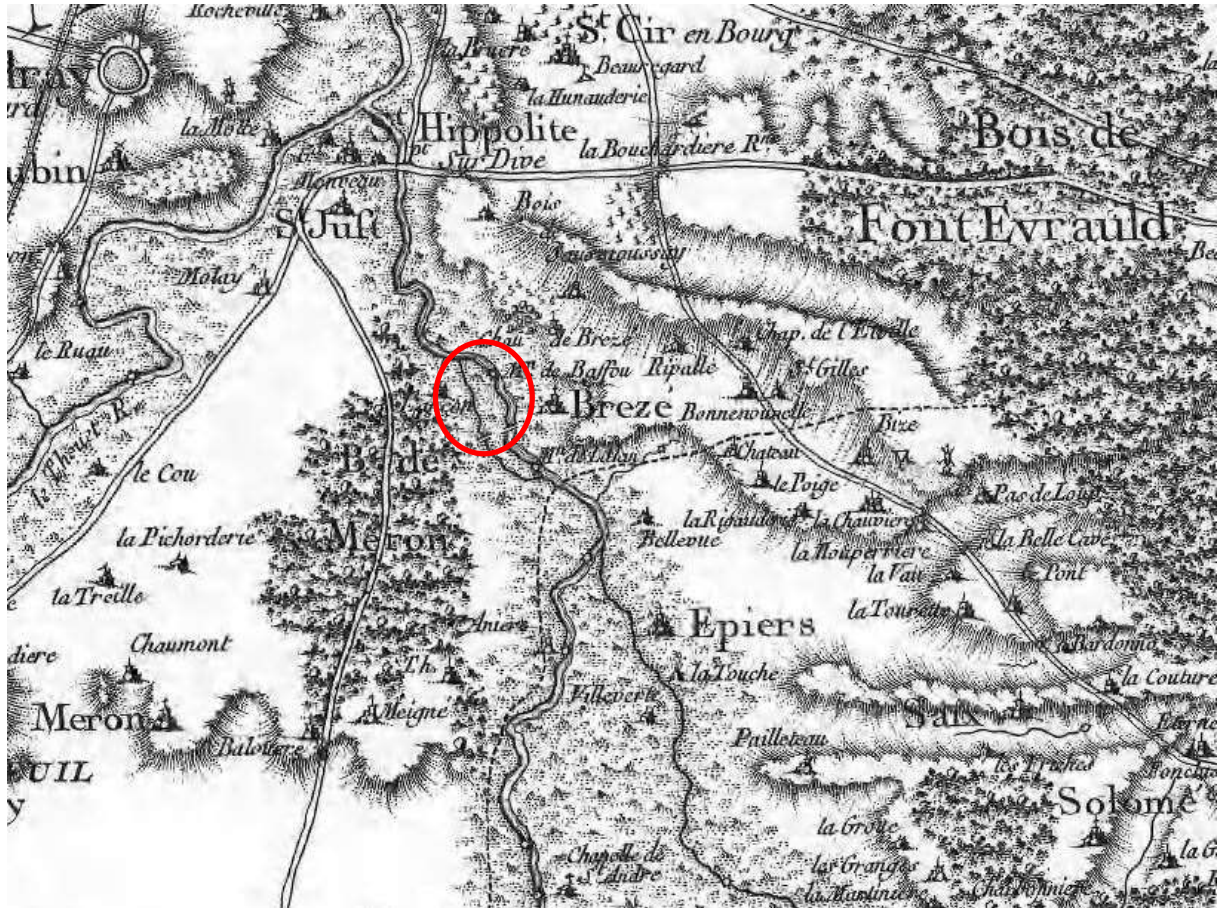


Figure 7 : Carte de Cassini du XVIII siècle (source www.geoportail.fr)

La carte de Cassini montre la présence de marais à l'emplacement du site à restaurer. La Dive longeait cet espace permettant ainsi de la rendre très humide. Un bras secondaire y est observable (correspondant aux canaux modernes). Il s'agit d'un point de confluence, bas et inondable.



Figure 8 : Photo aérienne 1945 (source www.geoportail.fr)

La photo aérienne de 1945 présente un espace ouvert avec des linéaires de haies sur le pourtour du site mais aussi à l'intérieur de celui-ci.



Figure 9 : Photo aérienne de 1972 (source www.geoportail.fr)

Au début des années 70 on observe le boisement progressif sur ce secteur. Les prairies laissent place petit à petit à des peupleraies.



Figure 10 : Photo aérienne de 2008 (source www.geoportail.fr)

Au cours des années 2000, l'ensemble du site est planté en peupliers. Les prairies ont totalement disparu de ce secteur, la faune et la flore caractéristiques également.



Figure 11 : Photo aérienne de 2018 (source www.geoportail.fr)

Aujourd'hui, la majeure partie de ce site est toujours plantée en peupleraie. On remarque toutefois, qu'une zone a été restaurée et réouverte avec la création de trois mares (flanc Est). Ces premières opérations de génie écologique ont permis de retrouver la biodiversité disparue au cours des dernières décennies.

1.5.2. Etat du foncier

La totalité du site est public (communal). La parcelle concernée est la n° 6.

☞ La pleine maîtrise foncière du site permettra une intervention rapide lors de la phase travaux et permet d'avoir une vision cohérente à l'échelle de l'ensemble de cette unité géographique.



Figure 12 : Extrait du cadastre du site (source www.geoportail.fr)

1.5.3. Document d'urbanisme : un site classé en zone naturelle (N)

La commune de Brézé est couverte par un Plan Local d'Urbanisme (PLU).
Le site du projet de Contrat Nature 2050 est classé en zone Naturelle (N).

La zone N est une zone naturelle où une protection des sites et des paysages est établie. Elle correspond :

- Aux bois de Lançon et de Meigné,
- Aux abords de la Dive,
- Aux landes de Fontevraud,
- Aux parcs des châteaux de Brézé, de Grandfond et Meigné,
- Aux secteurs de loisirs de la Rivière Marteau et de la Grande Paleine,
- Au secteur de carrière de la Crespinerie,
- Au cône de vue sur le château de Grand fond depuis la RD 93.

Figure 13 : Extrait du PLU de Brézé – Règlement (Source : www.geoportail-urbanisme.gouv.fr)

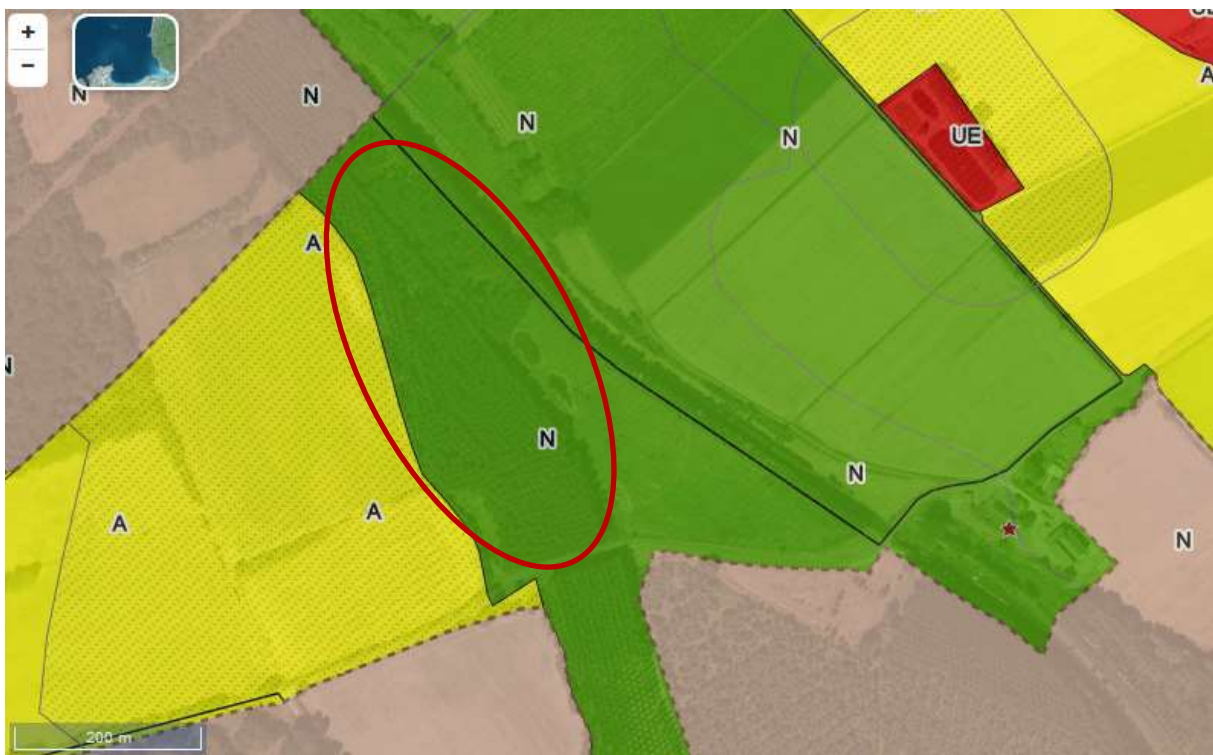


Figure 14 : Extrait du PLU de Brézé – Plan de zonage (Source : www.geoportail-urbanisme.gouv.fr)

Un Plan Local d'Urbanisme intercommunal (PLUi) à l'échelle de l'ancienne agglomération Saumur Loire Développement est en cours d'élaboration.

2. ENVIRONNEMENT ET PATRIMOINE NATUREL

2.1. GEOLOGIE

Le sous-sol du site d'étude date du Quaternaire et est constitué d'alluvions modernes (Fz sur la carte). Cette formation tapisse le fond des vallées occupées par les cours d'eau. Les alluvions de la Loire (ou ligériennes) se différencient de celles des cours d'eau secondaires.

Les alluvions de la vallée du Thouet ne dépassent guère 3 mètres d'épaisseur. Elles sont constituées par des lits de graviers et de galets recouverts de sables argileux fins.

Le site se situant plus précisément dans la vallée de la Dive, les alluvions y sont plus fréquemment tourbeuses.

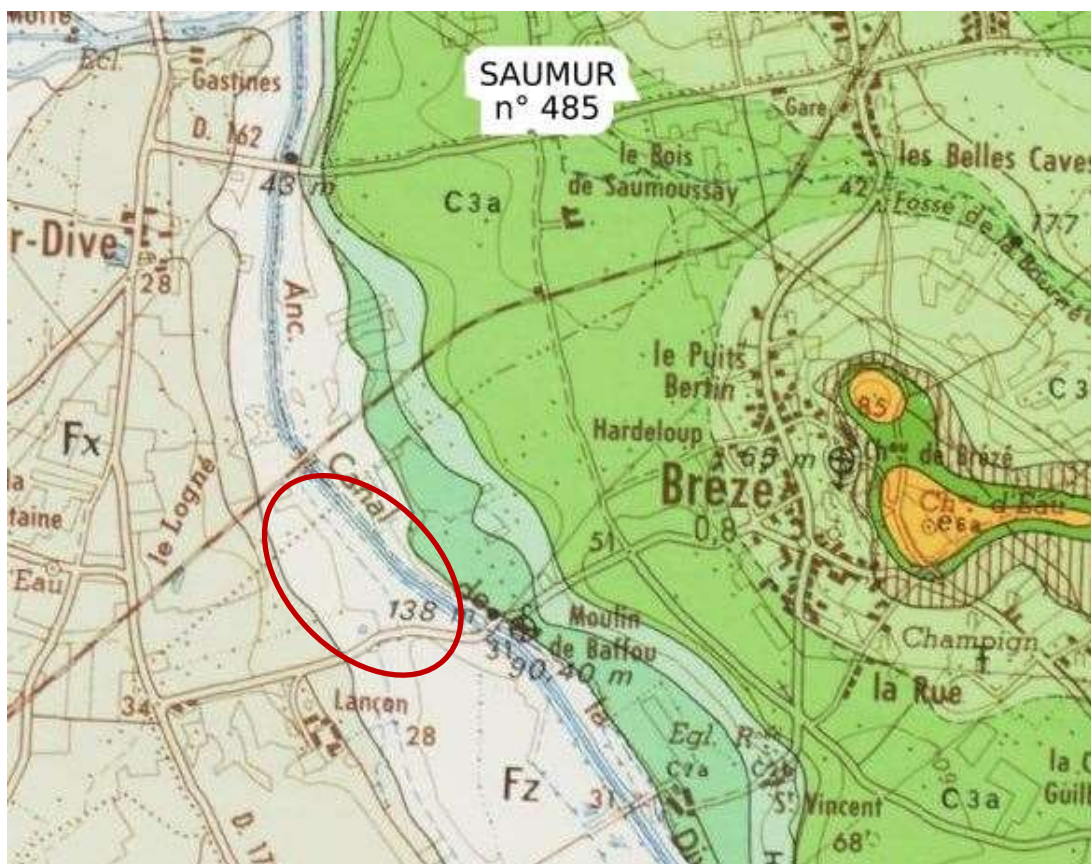


Figure 15 : Les grandes formations géologiques du Parc naturel régional Loire Anjou Touraine (source : [Infoterre.brgm.fr](http://infoterre.brgm.fr)).

Sur les marges de cette formation géologique, on peut distinguer d'autres formations géologiques telles que des alluvions anciennes de très basses terrasses (Fx) et le Turonien partie inférieure (C3a).

2.2. DIAGNOSTIC PAYSAGER DU SITE

Le site se trouve dans l'unité paysagère du Saumurois et plus particulièrement dans la sous-unité des bosquets et vignobles du Thouet.

Les paysages qui caractérisent ce secteur sont relativement plats, mais ponctués de petites vallées donnant un certain relief.

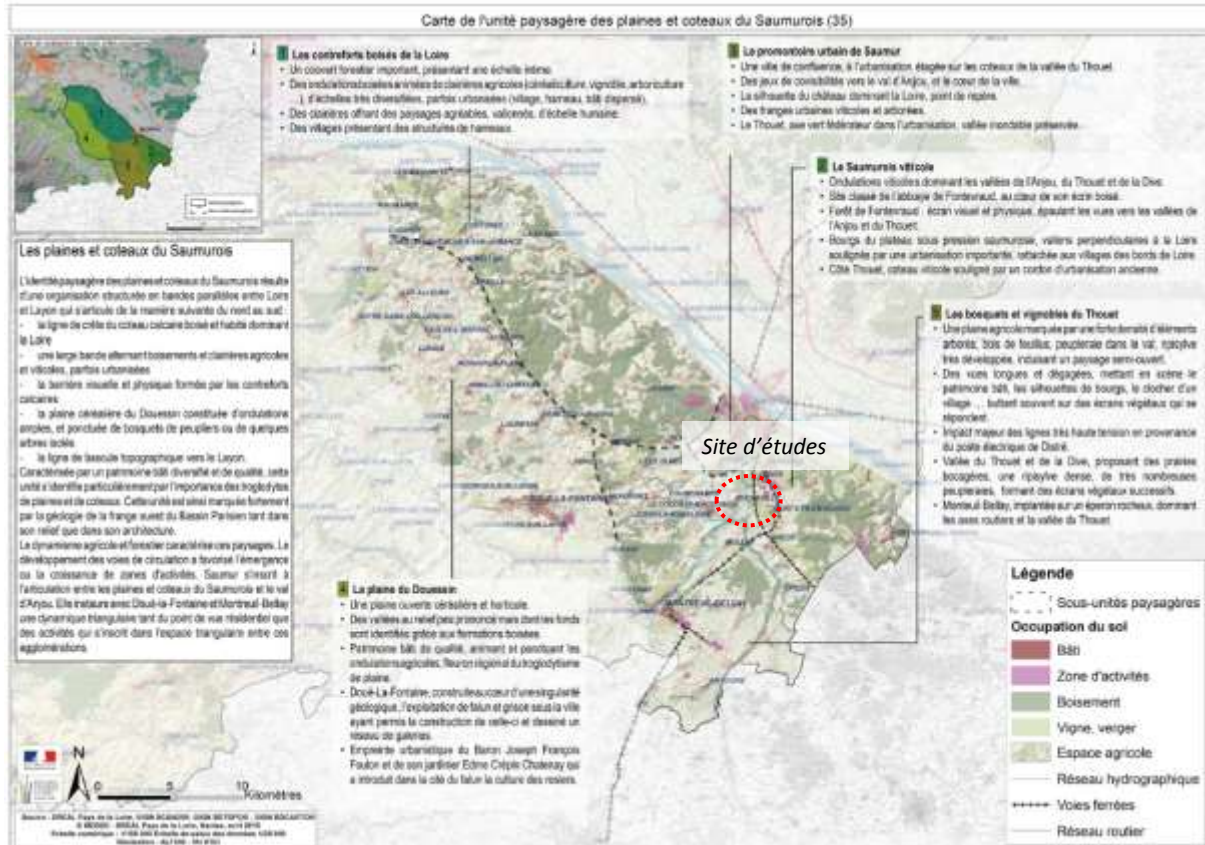


Figure 16 : Les sous-unités paysagères du Saumurois (source : Atlas des paysages du Maine-et-Loire)

Le site du marais de Baffou est localisé à relative proximité de l'entrée de ville sud-ouest de Brézé. Il est visible depuis la route qui sort du bourg, en contrebas. A l'inverse, il n'est pas perceptible en arrivant par cette même route par le sud-ouest, du fait que celle-ci soit bordée d'une haie.

Depuis le site, des vues sur les bâtiments de fermes à proximité sont offertes, venant ponctuer le paysage agricole alentour.

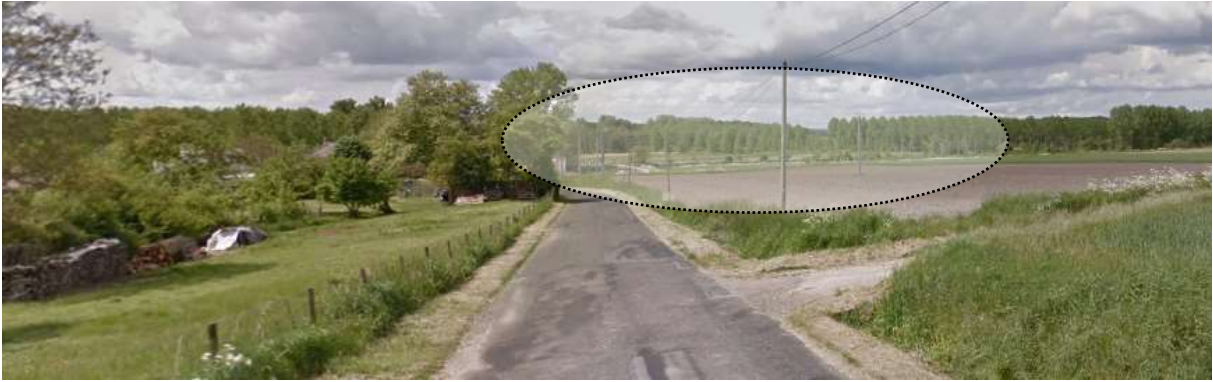


Figure 17 : Site visible au loin depuis la sortie de Brézé au sud-ouest (source : Google street view)

Depuis le sud, le site et ses abords présentent actuellement des ambiances végétales apaisées et un paysage relativement ouvert. En effet, celui-ci est principalement occupé par des prairies (restaurées lors d'une opération précédente), et les peupliers présents sur la partie ouest ont été abbattus. Les vues qualitatives offertes par le site sont structurées par les boisements visibles au nord en fond, et par les alignements de peupliers restés le long du canal de la Dive. Ces-derniers offrent une perspective particulièrement intéressante depuis le pont.



Figure 18 : Ambiances végétales et paysages ouverts au cœur du site (source : PNR)



*Figure 19 : Perspective visuelle le long du canal de la Dive, encadrée par le linéaire de peupliers
(source : Google street view)*

Ces vues sont intéressantes à conserver, tout en qualifiant les paysages du site, notamment en retirant les souches de peupliers restantes, peu opportunes pour la biodiversité et pour la qualité des vues ouvertes.



*Figure 20 : Souches de peupliers restantes après l'abatage, créant un paysage peu qualitatif
(source : PNR)*

Le site se trouve à proximité du passage du sentier de Grande Randonnée 36, et il est longé par un sentier qui passe le long du canal de la Dive. Il pourrait être intéressant de prolonger ces chemins autour et dans le site, par ailleurs bordé d'une aire de pique-nique de l'autre côté de la route au sud. Enfin, le site est traversé du sud au nord par un petit cours d'eau dans un fossé, qui vient rejoindre le canal de la Dive tout au nord du site. Actuellement peu valorisé, il pourrait être accompagné d'un chemin de randonnée.



Figure 21 : Sentiers de randonnée à proximité du site (source : source www.geoportail.fr et PNR)



Figure 22 : Aire de pique-nique en face du site au sud (source : PNR)



Figure 23 : Cours d'eau traversant le site, actuellement peu valorisé dans le paysage (source : PNR)

2.3. DIAGNOSTIC DES CONTINUITÉS ÉCOLOGIQUES

Le SCoT de la communauté d'agglomération Saumur Val de Loire, approuvé le 23 mars 2017, identifie l'armature écologique du territoire en cohérence avec le Schéma Régional de Cohérence Ecologique (SRCE) des Pays de la Loire, les Schémas d'Aménagement et de Gestion de l'Eau (SAGE) du territoire et le kit Trame Verte et Bleue du PNR.

La carte suivante est issue du Document d'Orientations et d'Objectifs (DOO) du SCoT :

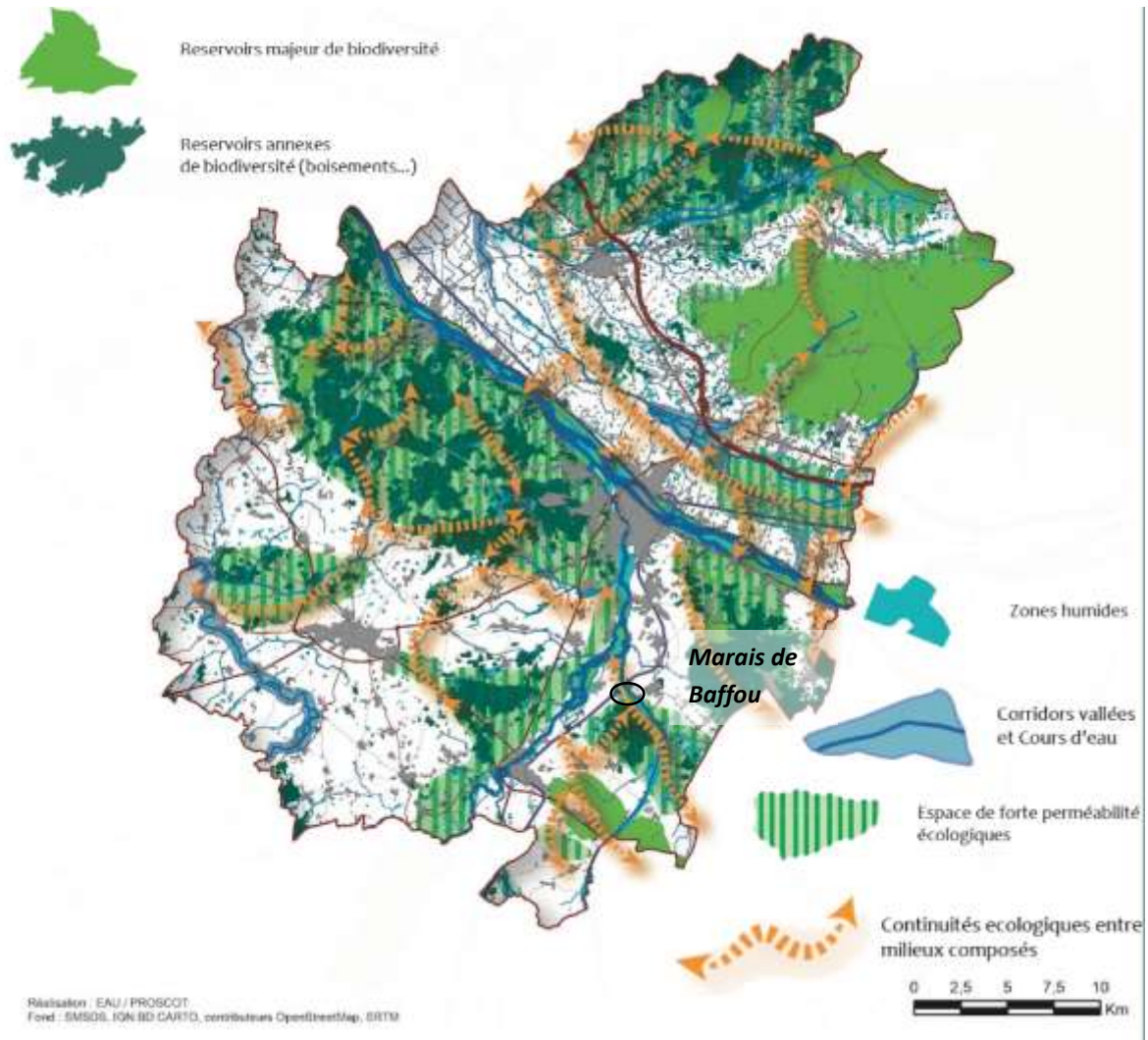


Figure 24 : Carte de l'armature écologique de Saumur Val de Loire (Source : SCoT)

Le site du marais de Baffou est localisé en « Espace de forte perméabilité écologique », en limite d'un « Réservoir annexe de biodiversité », le bois de Lançon. Il se trouve également dans la continuité écologique de la vallée de la Dive, de type prairial-forestier (n°25 dans le plan du SCoT).

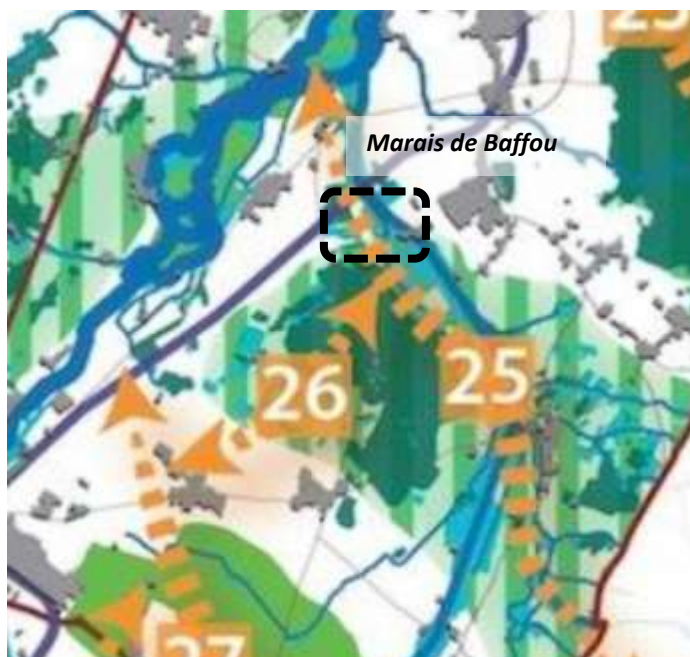


Figure 25 : Zoom carte de l'armature écologique de Saumur Val de Loire (Source : SCoT arrêté)

A son échelle, le Parc a travaillé sur une cartographie des continuités écologiques en se basant sur l'occupation du sol 2007 (cf. figure 1). Le site de projet proposé pour ce futur Contrat Nature fait partie de sites majeurs de la trame écologique (cf tableau ci-après) :

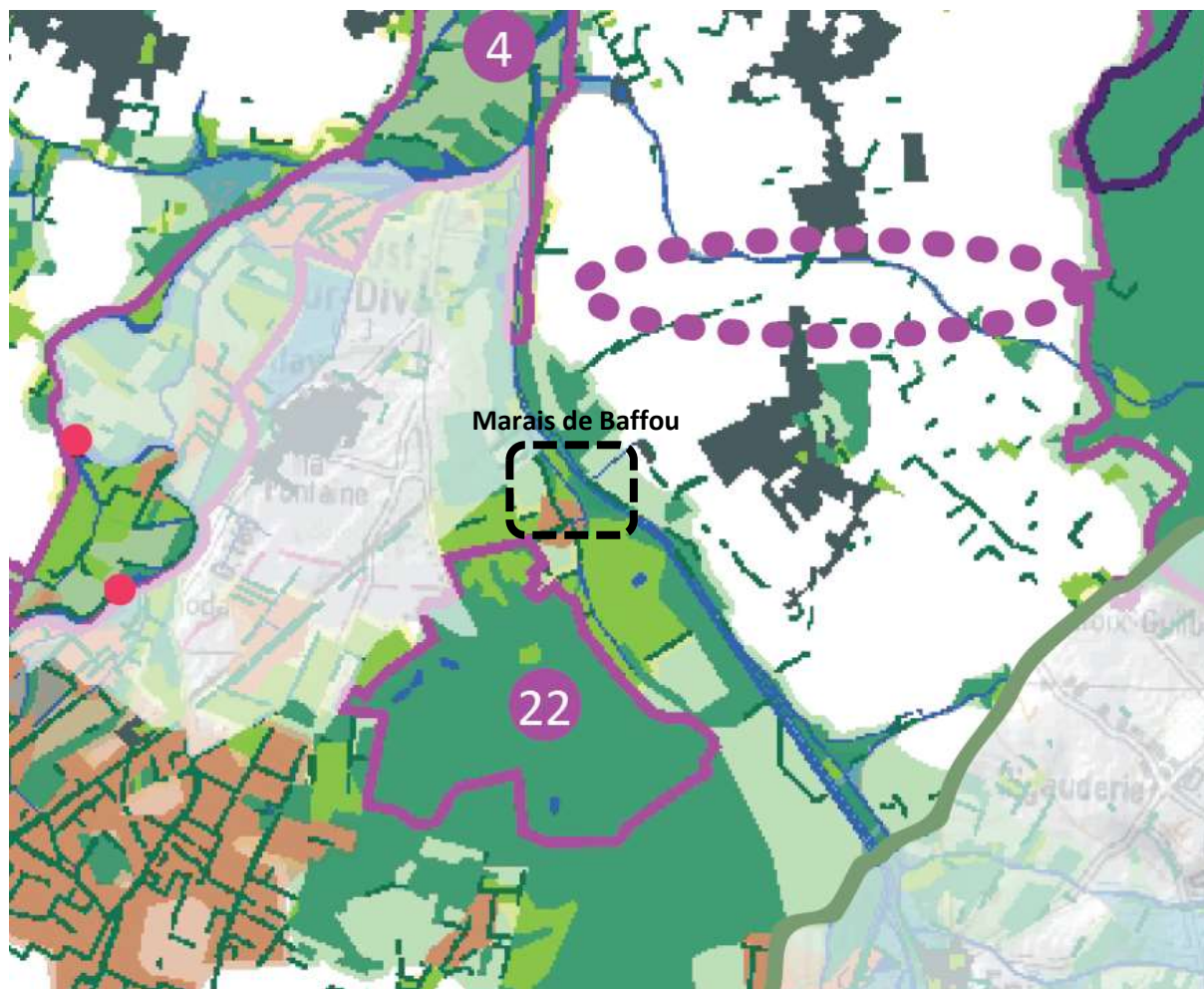


Figure 26 : Zoom carte de l'armature écologique du PNR (Source : kit TVB PNR)

Site Contrat Nature	Identification dans le SCoT Saumur Val de Loire	Identification dans la TVB PNR
Brézé, Marais de Baffou	<ul style="list-style-type: none"> - Espace de forte perméabilité écologique - Réservoir annexe de biodiversité - Continuité écologique 	<ul style="list-style-type: none"> - Sous-trame prairial - Sous-trame forestière - Sous-trame humide et aquatique - Réseau de haies - Proximité zone écologique majeure n°22 « Bois de Lançon et de Méron »

Figure 27 : Tableau récapitulatif de l'identification des sites dans le SCoT Grand Saumurois et la TVB PNR (Source : SCoT Grand Saumurois et kit TVB PNR)

La nouvelle version de la Trame verte et bleue en cours de réalisation par le parc, identifie par ailleurs un nouveau réservoir de biodiversité secondaire intégrant le site d'étude : la « Basse vallée du Thouet et marais de Baffou ».

Le site présente un intérêt particulier pour la trame aquatique et la trame humide, puisqu'il s'inscrit dans la connexion entre l'ancien canal de la Dive et le Thouet. Il s'intègre également à la trame prairiale, le long de ce même axe.

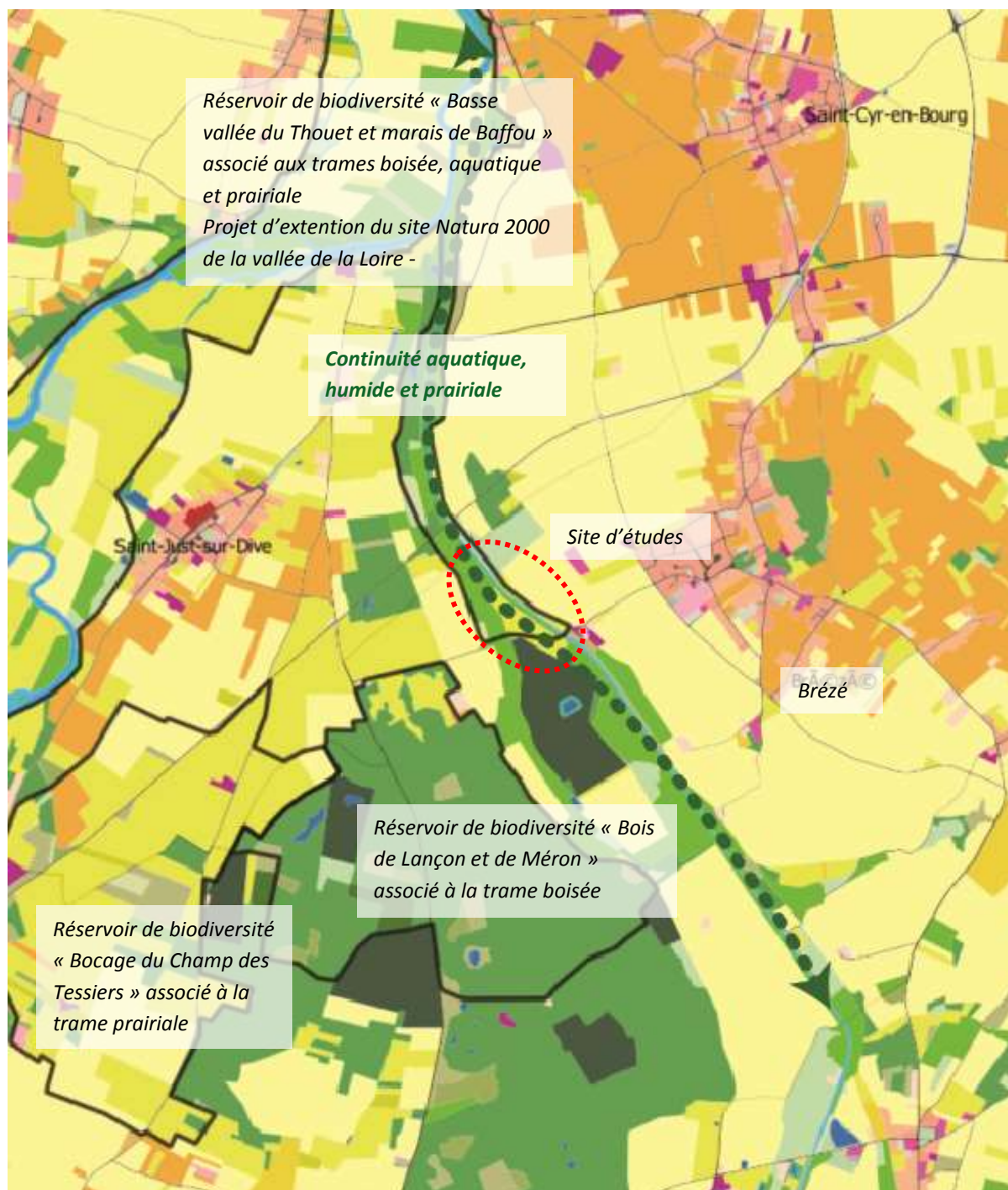


Figure 28 : Intégration du site dans la trame aquatique, humide et prairiale locale, et proximité avec deux réservoirs de biodiversité

2.4. HABITATS NATURELS ET ESPECES

2.4.1. Données disponibles

- **DONNEES BIBLIOGRAPHIQUES**

Le secteur d'étude fait l'objet de suivis par le Parc depuis de nombreuses années, attendu que ce dernier a réalisé par le passés des travaux sur la parcelle continuë.

- **RECUEIL DE DONNEES NATURALISTES**

Certaines données ont été numérisées dans la base de données naturaliste STERNE 2.0 (Système d'Etudes et de Recherches Naturalistes et Ecologiques) du Parc, puis extraites et incorporées dans le présent rapport (se référer à la partie correspondante et aux annexes).

Les inventaires ont permis de recueillir des données sur la faune et sur la flore des sites visités. Ces inventaires ne demeurent pas exhaustifs. . Il faut préciser que la période d'observation, tardive, ne permettait pas de capter la plus grande expression naturelle de ce qui vit en zones humides (période la plus propice : avril – août).

☞ Des inventaires complémentaires devront être réalisés en 2019 ou 2020 pour compléter la connaissance. Les effectifs des espèces les plus rares devront être dénombrés.

2.4.2. Faune et flore

La liste des espèces présentes est fournie en annexes 1 et 2.

- **LISTE DES ESPECES INVASIVES**

Les inventaires n'ont pas mis en évidence la présence d'espèces invasives.

- **ESPECES PATRIMONIALES**

Sur cette zone humide, les espèces patrimoniales inventoriées sont nombreuses : rousserolle effarvate, martin-pêcheur, crapaud accoucheur, rapaces multiples, butome en ombelle, Fritillaire pintade, pic épeiche, cératophylle submergé, Characées, castor d'Eurasie, Dytique, grande glycérie, hottonie des marais, triton palmé, lucane cerf-voalnt, loutre d'Eurasie, odonates,...

- **HABITATS NATURELS**

Le site n'a pas fait l'objet de cartographie des habitats naturels.

2.4.3. Bilan sur l'état écologique et enjeux de conservation

L'objectif de la restauration écologique de cet espace est multiple :

- Restaurer la zone humide ;
- Repaysager ce site ;
- Renforcer le réseau local de corridors écologiques en recréant un espace intermédiaire entre les autres espaces écologiques similaires encore existants ;
- Créer des mares pour renforcer la trame bleue locale ;
- Mettre en place une activité agricole raisonnée respectueuse des enjeux écologiques du site.

3. PRECONISATIONS DE GESTION ECOLOGIQUE

3.1. ENJEUX ET OBJECTIFS DE GESTION, DEFINITION DES OPERATIONS

Les enjeux

Il s'agit essentiellement de reconvertir des peupleraies récemment abattues en prairies bocagères tout en favorisant une meilleure fonctionnalité de la trame bleue.

Les objectifs de restauration du site

Tels qu'annoncés aux chapitres précédents, voici les objectifs retenus pour ce site :

- enlèvement de déchets (ordures ménagères,...) ;
- déssouchage des souches de peupliers sur 8.2 ha environ ;
- semis de semences fourragères pour reconstituer une prairie qualitative sur 6.4 ha,
- fauche / broyage des repousses de plantes indésirables (ronces, orties, rumex, cirses, chardons, ...) ;
- maintien de la prairie fauchée à l'est du site ;
- maintien et préservation de quelques arbres isolés, pour créer des microniches écologiques ;
- maintien de quelques rejets de frênes spontanés au milieu de la parcelle pour créer des arbres isolés, dans la mesure où ces derniers ne freinent pas l'exploitation du site ;
- plantation de 610 ml de ripisylves, 15 arbres isolés (frênes ou saules) en complément des éléments existant et 400 m² de bosquets ;
- entretien des haies existantes (éclaircie, élagage, abattage) : environ 145 unités ;
- formation de quelques arbres têtards : environ 25 arbres ;
- pose de clôture électrique (environ 1 660 ml), de batterie solaire et pompe de prairie ;
- pose de clôture afin de protéger les arbres isolés : environ 120 ml ;
- création d'une mare ;
- création d'un puit ;
- retalutage du fossé centrale afin d'adoucir les berges pour une meilleure implantation de la végétation et un meilleur maintien de celles-ci.

☞ Le Parc encourage la commune à ce que les parcelles soient gérées par pâturage sur la zone ouest et par fauche tardive sur le secteur est. Ceci permettra d'optimiser la capacité d'accueil des parcelles pour la flore et la faune. Il y aura néanmoins nécessité d'avoir un terrain suffisamment nivelé pour permettre l'utilisation du site par des engins agricoles.

☞ Gestion durable à l'horizon 2050 : La Loi (sur l'eau) prévoit que plus aucune destruction de zone humide ne soit réalisée en France. En ce sens, de facto, ce site sera protégé. De plus, les prairies humides et le bocage possèdent également des outils juridiques spécifiques pour protéger les prairies et les haies. Enfin, en ce qui concerne la pérennité de l'engagement

agricole, un bail rural environnemental pourra être passé entre l'agriculteur et la commune sous le patronage du Parc. Il s'agira de veiller à la durabilité et à la soutenabilité des actions. Au besoin, les principes de gestion pourront être réajustés.

☞ Concertation avec les acteurs locaux : Dans le cadre de ce Contrat Nature 2050, il sera établi un groupe de médiation composé d'acteurs locaux. Celui-ci aura pour rôle de proposer des pistes d'actions, et de remettre le projet dans le contexte agricole, cynégétique et écologique de la commune.

Aussi, il sera organisé une ou plusieurs journées de plantations avec l'école de la commune. Ceci permettra de sensibiliser les plus jeunes à la préservation de la nature.

☞ Valorisation pédagogique et touristique : Suite à la restauration de cette zone humide, il sera effectué une actualisation et l'intégration de ce site dans le sentier d'interprétation déjà en place. Pour cela, quelques panneaux pourront être rajoutés et le panneau d'accueil mis à jour.

L'équipe du service « Tourisme et médiation » du Parc aura à charge de revoir ces panneaux avec l'aide du service « Biodiversité et paysages ». Ces panneaux pourront être financés via le Contrat de Parc. La réflexion et la mise en œuvre sera réalisée une fois les travaux terminés soit à partir de 2022.

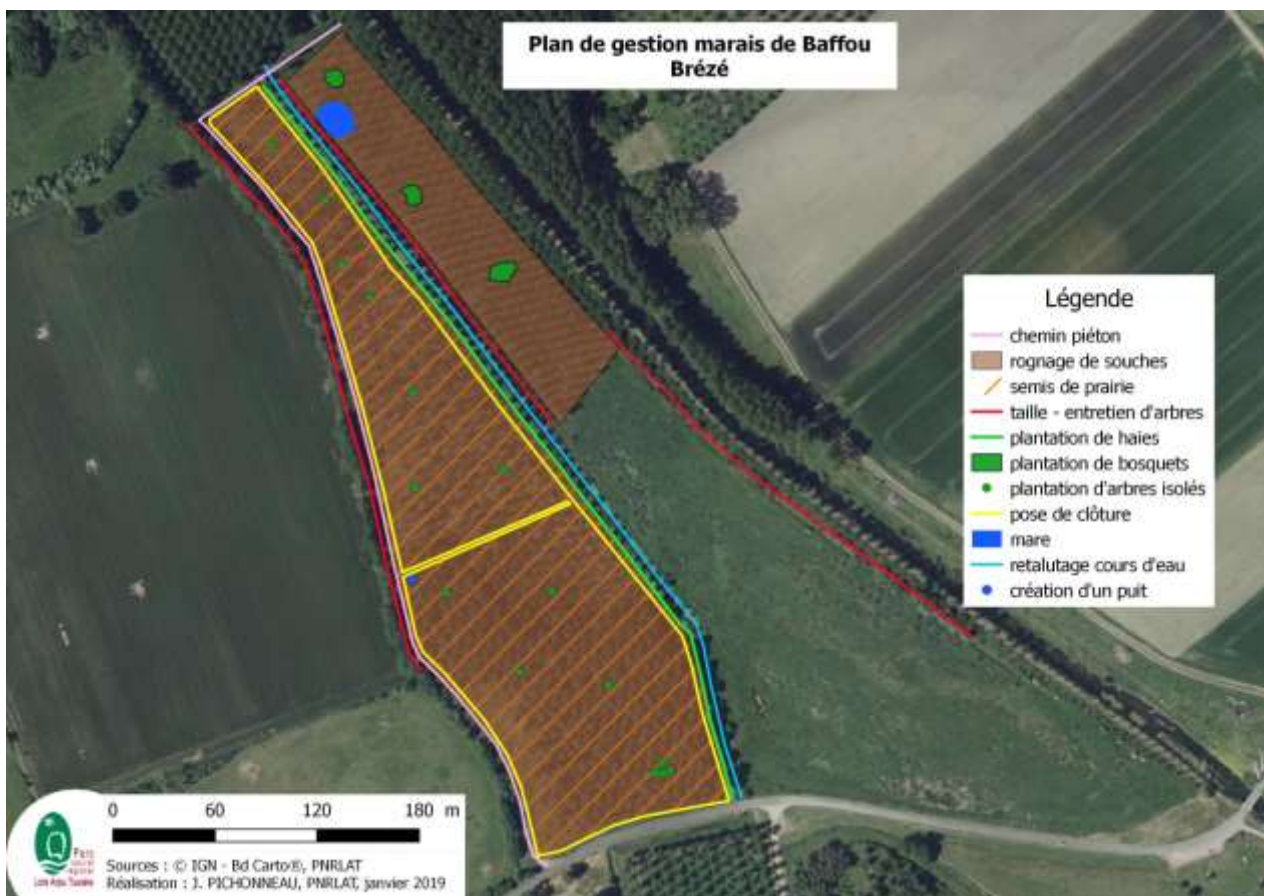


Figure 29 : Localisation des actions prévues

3.2. COMITE DE PILOTAGE ET MODELITES D'EVALUATION

Pour ce projet communal, un **comité de pilotage** sera créé.

Les acteurs suivants seront associés à la mise en œuvre de l'aménagement de ce site :

- Région Pays de la Loire
- Communauté d'Agglomération Saumur Val de Loire
- Fédération des Chasseurs de Maine-et-Loire
- Association locale de chasse
- Office Nationale des Forêts
- LPO Anjou
- Syndicat Mixte de la Dive
- Association EDEN 49
- Chambre d'agriculture de Maine-et-Loire
- Association communale des patrimoines
- MFR de Montreuil-Bellay
- Commission agriculture / environnement de la commune
- Service technique de Bellevigne-les-Châteaux

Chaque comité de pilotage se réunira 3 à 4 fois durant la réalisation du Contrat Nature afin de :

- valider les modalités de gestion future du site ;
- valider la compatibilité du chantier avec les démarches locales (agriculture, cadre de vie...) ;
- valider le phasage des opérations et les techniques utilisées ;
- rendre compte aux habitants de l'avancée du projet ;
- envisager des synergies avec des projets locaux parallèles au Contrat Nature (sensibilisation aux publics, programme pédagogique, chantier vitrine pour des structures d'apprentissage...).

Aussi, un **groupe de médiation** sera réuni afin de :

- proposer des pistes d'actions ;
- valider l'ensemble des actions ;
- remettre le projet dans le contexte agricole, cynégétique et écologique de la commune ;
- caler sur le site certaines actions.

Celui-ci sera composé, entre autre, de :

- élus,
- écoles,
- pêcheurs et chasseurs,
- habitants,
- exploitants agricoles,
- promeneurs.

3.3. SUIVIS SCIENTIFIQUES

Dans le cadre du Contrat nature 2050, il est demandé la mise en place de suivis scientifiques entre le début des opérations et 2050.

Indicateurs de suivi

Des **indicateurs de suivi** seront tout d'abord mis en place ; ils seront multiples mais assez faciles à mesurer :

- surface remise en herbe ;
- longueur de haies créées ;
- nombre d'arbres plantés ;
- nombre d'arbres têtards créés ou repris ;
- nombre d'arbres abattus ;
- nombre et surface de mares créées ;
- observatoire photographique ;
- réalisation de nouveaux inventaires naturalistes en **2021** (ou **2022**, c'est-à-dire post-Contrat Nature) pour mesurer la biodiversité présente et analyser son évolution par rapport à l'état initial de ce présent document.

Suivis naturalistes

Pour aller plus loin, des suivis naturalistes seront effectués régulièrement, tous les 4 ans tels que :

Année considérée	descriptif
2022	Année de fin des travaux. Réalisation d'inventaires post-chantiers et observatoire photo.
2026	Inventaires naturalistes et observatoire photographique n+4
2030	Inventaires naturalistes et observatoire photographique n+8
2034	Inventaires naturalistes et observatoire photographique n+12
2038	Inventaires naturalistes et observatoire photographique n+16
2042	Inventaires naturalistes et observatoire photographique n+20
2046	Inventaires naturalistes et observatoire photographique n+24
2050	Inventaires naturalistes et observatoire photographique n+28

Dans le cadre de chaque inventaire d'étape, il est proposé de faire :

- un inventaire exhaustif de la flore présente,
- un inventaire partiel de la faune contactée (mammifères, oiseaux, reptiles, amphibiens, papillons, punaises, coccinelles).

De plus, l'observatoire photographique sera poursuivi. Il sera mis en place dès la première année du Contrat Nature afin d'obtenir un état zéro de ce site. Par la suite, il sera renouvelé

chaque année durant la phase chantier, et à partir de 2022, tous les 4 ans en même temps que les inventaires naturalistes.

Le travail prévisionnel est établi comme suit :

Intervention programmée	durée
Terrain	1 j
Numérisation des données	1 j
Production d'une note succincte d'intervention adressée au Conseil régional, à la CDC, à l'ARB et à la collectivité	0.5 j
Temps administratif	0.5 j
TOTAL	3 j

Sur ce point particulier des suivis scientifiques, il faut noter deux éléments :

- *ces suivis seront financés à part en dehors du présent dossier de Contrat nature, avec une gouvernance financière différente, et sur une longue durée,*
- *il n'est pas habituel de faire des plans de gestions sur une durée aussi longue avec une gouvernance financière et administrative prédéfinie.*

A noter également : le site de Baffou présenté ici constitue une seconde tranche de restauration de milieux naturels. Les suivis seront sans doute à coupler à ceux de la zone humide contiguë qui en constitue le prolongement naturel.

3.4. CALENDRIER ET PROGRAMMATION DES OPERATIONS

Le Contrat Nature est un dispositif qui s'étalera sur 2 ans. Ainsi, il est attendu que l'ensemble des opérations programmées soient réalisées dans ce laps de temps, à savoir entre le 1 novembre 2019 et le 31 octobre 2021.

Il est rappelé que la commune, pour cette période, bénéficiera dans le cadre de ce Contrat Nature, d'une assistance à maîtrise d'ouvrage réalisée par un agent du Parc (un technicien « milieu naturel » sera recruté spécifiquement). Cette assistance à maîtrise d'ouvrage sera financée, d'une part, par le Contrat Nature (Région et CDC) et d'autre part, par d'autres financeurs potentiels.

Les opérations de chantier devront être mises en oeuvre dans cette période et seront financées d'une part, par le Contrat Nature (Région et CDC) et d'autre part, par des financeurs complémentaires. Le CCTP précisera les modalités calendaires, notamment au regard des devis reçus mais également des décisions politiques réalisées.

3.5. CHIFFRAGE DES OPERATIONS

Le chiffrage sera établi précisément à l'issue des décisions prises par le Conseil Municipal et à l'issue de la consultation par appel d'offres. Ces étapes devraient avoir lieu au premier semestre 2020.

Cependant, suite aux demandes de devis effectuées en février 2019, voici le tableau récapitulant le chiffrage estimatif par type d'opération :

TRAVAUX

Code 01

Restauration du marais de Baffou _ Brézé

Action	Unité		Prix unitaire (HT)	Prix (HT)	Programmation
Canal central					
retalutage	ml	615	10,89	6 697,35	2ème semestre 2020
plantation de ripisylves	ml	610	9,98	6 090,00	2ème semestre 2020
élagage, bucheronnage, taille en têtard	u	20	80	1 600,00	2ème semestre 2020
Sous - total				14 387,35 €	
Contre-fossé (Dive)					
élagage, bucheronnage	u	70	65	4 550,00	2ème semestre 2020
Sous - total				4 550,00 €	
Ancienne peupleraie Ouest					
rognage de souches	ha	6,4	4 000	25 600,00	1er semestre 2020
semis de prairies multi-espèces	ha	6,4	4 500	28 800,00	1er semestre 2020
plantation d'arbres isolés	u	15	65	975,00	2ème semestre 2020
élagage, bucheronnage rejets frêne, taille en têtards	u	5	80	400,00	2ème semestre 2020
pose de clôture (piquets chataignier, fils électrique, barrière galva)	ml	1660	13,77	22 851,34	1er semestre 2021
pose de clôture barbelée - protection arbres (piquets chataignier, barbelées)	ml	120	13,25	1 590,00	1er semestre 2021
pompe à nez	u	1	207,36	207,36	1er semestre 2021
batterie solaire	u	1	639,15	639,15	1er semestre 2021
création de puit	u	1	8 500	8 500,00	2ème semestre 2020
élagage, bucheronnage	u	75	65	4 875,00	2ème semestre 2020
Sous - total				94 437,85 €	

Ancienne peupleraie Nord est					
création d'une mare	m²	707	14	9 900,00	2ème semestre 2020
rognage de souches	ha	1,8	4 000	7 200,00	1er semestre 2020
plantation de bosquets	m²	400	9,5	3 800,00	2ème semestre 2020
Sous - total				20 900,00 €	

Total 134 275,20 €

Suivis scientifiques

Code 02

Suivi scientifique du marais de Baffou _ Brézé

Année	Unité	Nombre de jours	Prix jours	Prix (NTT)
2022	J	3	242	726
2026	J	3	255	765
2030	J	3	268	805
2034	J	3	283	848
2038	J	3	298	893
2042	J	3	313	940
2046	J	3	330	990
2050	J	3	348	1043
TOTAL		24		7 011

3.6. INTEGRATION DES ACTIONS DANS LA TRAME EXISTANTE

Les actions envisagées sur le site du marais de Baffou vont permettre de conforter les trames existantes de la façon suivante :

- Reconversion de peupleraie en prairie : conforter la trame prairiale à proximité du centre-bourg ;
- Plantation : améliorer et étoffer la trame bocagère en créant des connexions ;
- Remise en têtards : recréer des éléments paysagers caractéristiques du secteur
- Pose de clôtures : permettre une gestion durable de ce site par pâturage ;
- Création de mares : conforter la trame bleue par le renforcement du réseau de mare locale et ainsi la création de zones humides secondaires ;
- Retalutage : conforter la fonctionnalité de la trame bleue.

La carte suivante montre la répartition géographique des actions et le lien avec les trames existantes.

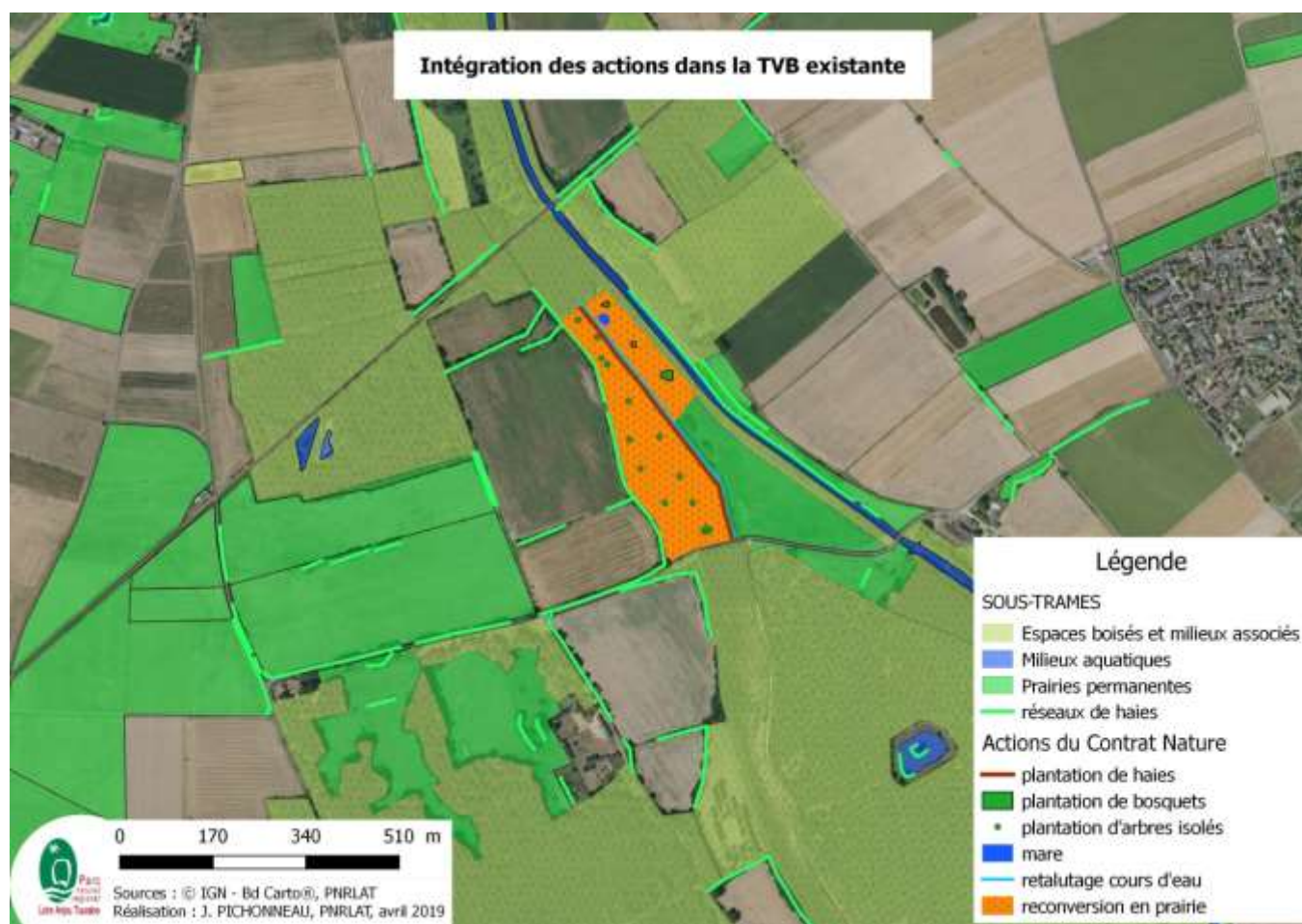


Figure 30 : Intégration des actions dans la TVB

BIBLIOGRAPHIE

Catteau E., Duhamel F., Baliga M-F., Basso F., Bedouet F., Cornier T., Mullie B., Mora F., Toussaint B., Valentin B., 2009. *Guide des végétations des zones humides de la Région Nord-Pas de Calais*. Centre régional de phytosociologie agréé Conservatoire botanique national de Bailleul. 632 p.

Danton P., Baffray M., 1995. Inventaire des plantes protégées de France. Ministère de l'environnement. p. 293.

D.R.E.A.L. Pays de la Loire (Direction Régionale de l'Environnement, de l'Aménagement et du Logement), 2010. Inventaire ZNIEFF. **In** : Ressources naturelles et paysages. Patrimoine naturel et géologique. **[En ligne]**

P.N.R. Loire-Anjou-Touraine, 2019. Charte du Parc (en cours de rédaction) : DOCO1 : Document Complémentaire n°1 : « Zonages écologiques ». **In** : Charte 2023-2038 du Parc naturel régional Loire-Anjou-Touraine.

Annexe 1 : Catalogue des espèces inventoriées sur le site du Marais de Baffou

Plusieurs inventaires ont été réalisés sur ce site. Le Parc a collecté en tout 533 observations naturalistes sur l'ensemble ce secteur. Ces données, présentées ci-dessous, sont classées par sites et par nom d'espèces observées en latin.

- Marais de Baffou _ zone entre la Dive et le cours d'eau centrale (partie est du site d'étude)

Du 31/05/2018 au 21/09/2018, 32 données ont été recensées par PRIOUL Mathis (PNRLAT), dans le cadre du suivi LIFE CROAA (amphibien exotique).

id	date	présence	nom_valide	nom_vern	eff_prci	eff_ecart	stade_dev
1	21/09/2018	Présent	<i>Pelophylax Fitzinger, 1843</i>	Pélophylax	1		Jeune
2		Présent	<i>Pelophylax ridibundus (Pallas, 1771)</i>	Grenouille rieuse	1		Adulte
3		Présent	<i>Procambarus clarkii (Girard, 1852)</i>	Écrevisse de Louisiane, Écrevisse rouge de Louisiane, Écrevisse rouge des marais	1		Imago
4		Présent	<i>Rutilus rutilus (Linnaeus, 1758)</i>	Gardon	1		
5		Présent	<i>Tinca tinca (Linnaeus, 1758)</i>	Tanche	1		
6		Absent	<i>Xenopus laevis (Daudin, 1802)</i>	Xénope lisse	0		
7	20/09/2018	Présent	<i>Procambarus clarkii (Girard, 1852)</i>	Écrevisse de Louisiane, Écrevisse rouge de Louisiane, Écrevisse rouge des marais	1		Imago
8		Présent	<i>Rutilus rutilus (Linnaeus, 1758)</i>	Gardon	1		
9		Présent	<i>Tinca tinca (Linnaeus, 1758)</i>	Tanche	1		Jeune
10		Absent	<i>Xenopus laevis (Daudin, 1802)</i>	Xénope lisse	0		
11		Absent	<i>Xenopus laevis (Daudin, 1802)</i>	Xénope lisse	0		
12	19/09/2018	Présent	<i>Dytiscus marginalis Linnaeus, 1758</i>		1		Imago
13		Présent	<i>Dytiscus marginalis Linnaeus, 1758</i>		4		Imago
14		Présent	<i>Procambarus clarkii (Girard, 1852)</i>	Écrevisse de Louisiane, Écrevisse rouge de Louisiane, Écrevisse rouge des marais	1		Imago
15		Absent	<i>Xenopus laevis (Daudin, 1802)</i>	Xénope lisse	0		
16		Absent	<i>Xenopus laevis (Daudin, 1802)</i>	Xénope lisse	0		
17	07/06/2018	Présent	<i>Procambarus clarkii (Girard, 1852)</i>	Écrevisse de Louisiane, Écrevisse rouge de Louisiane, Écrevisse rouge des marais	3		
18		Présent	<i>Procambarus clarkii (Girard, 1852)</i>	Écrevisse de Louisiane, Écrevisse rouge de Louisiane, Écrevisse rouge des marais	5		
19		Absent	<i>Xenopus laevis (Daudin, 1802)</i>	Xénope lisse	0		
20	06/06/2018	Présent	<i>Cyprinus carpio Linnaeus, 1758</i>	Carpe commune, Carpat, Carpeau, Escarpo, Kerpaille	1		
21		Présent	<i>Procambarus clarkii (Girard, 1852)</i>	Écrevisse de Louisiane, Écrevisse rouge de Louisiane, Écrevisse rouge des marais	3		Imago
22		Absent	<i>Xenopus laevis (Daudin, 1802)</i>	Xénope lisse	0		

Contrat Nature 2019-2021 : Plan de gestion « Marais de Baffou » (Brézé).

23		Absent	<i>Xenopus laevis</i> (Daudin, 1802)	Xénope lisse	0		
24	05/06/2018	Présent	<i>Procambarus clarkii</i> (Girard, 1852)	Écrevisse de Louisiane, Écrevisse rouge de Louisiane, Écrevisse rouge des marais	4		Imago
25		Présent	<i>Procambarus clarkii</i> (Girard, 1852)	Écrevisse de Louisiane, Écrevisse rouge de Louisiane, Écrevisse rouge des marais	3		
26		Présent	<i>Tinca tinca</i> (Linnaeus, 1758)	Tanche	1		Jeune
27		Présent	<i>Ameiurus melas</i> (Rafinesque, 1820)	Poisson-chat	1		Jeune
28		Présent	<i>Esox lucius</i> Linnaeus, 1758	Brochet	1		Jeune
29		Présent	<i>Procambarus clarkii</i> (Girard, 1852)	Écrevisse de Louisiane, Écrevisse rouge de Louisiane, Écrevisse rouge des marais	5		Imago
30		Absent	<i>Xenopus laevis</i> (Daudin, 1802)	Xénope lisse	0		
31	31/05/2018	Présent	<i>Procambarus clarkii</i> (Girard, 1852)	Écrevisse de Louisiane, Écrevisse rouge de Louisiane, Écrevisse rouge des marais	8		Imago
32		Absent	<i>Xenopus laevis</i> (Daudin, 1802)	Xénope lisse	0		

Le 22/04/2018, 16 espèces ont été inventoriées par DELAUNAY Guillaume (PNRLAT).

id	nom_valide	nom_vern	eff_precis	eff_ecart	stade_dev
1	<i>Aglais io</i> (Linnaeus, 1758)	Paon-du-jour (Le), Paon de jour (Le), Oeil -de-Paon-du-Jour (Le), Paon (Le), Oeil-de-Paon (L')			
2	<i>Araschnia levana</i> (Linnaeus, 1758)	Carte géographique (La), Jaspé (Le)	1		Imago
3	<i>Cerastium fontanum</i> subsp. <i>vulgare</i> (Hartm.) Greuter & Burdet, 1982	Céraiste commun, Mouron d'alouette			
4	<i>Cuculus canorus</i> Linnaeus, 1758	Coucou gris			
5	<i>Frangula dodonei</i> Ard., 1766	Bourgène			
6	<i>Fraxinus angustifolia</i> Vahl, 1804	Frêne à feuilles étroites			
7	<i>Fraxinus excelsior</i> L., 1753	Frêne élevé, Frêne commun			
8	<i>Fraxinus</i> L., 1753	Frêne			
9	<i>Gonepteryx rhamni</i> (Linnaeus, 1758)	Citron (Le), Limon (Le), Piéride du Nerprun (La)			
10	<i>Harmonia axyridis</i> (Pallas, 1773)	Coccinelle asiatique (la)			
11	<i>Lamium maculatum</i> (L.) L., 1763	Lamier maculé, Lamier à feuilles panachées			
12	<i>Pelophylax kl. esculenta</i> (Linnaeus, 1758)	Grenouille commune			
13	<i>Pelophylax ridibundus</i> (Pallas, 1771)	Grenouille rieuse			
14	<i>Salix repens</i> L. subsp. <i>angustifolia</i> (Wulfen) Neumann	Saule à feuilles de Romarin			
15	<i>Taraxacum</i> F.H. Wiggers	Pissenlit			
16	<i>Veronica arvensis</i> L., 1753	Véronique des champs, Velvete sauvage			

En 2017, 5 espèces ont été inventoriées par RIQUET Olivier et MARTIN Bastien (PNRLAT).

id	date	nom_valide	nom_vern	eff_precis	eff_ecart	stade_dev
1	02/04/2017	<i>Anthocharis cardamines</i> (Linnaeus, 1758)	Aurore (L')			
2		<i>Ardea cinerea</i> Linnaeus, 1758	Héron cendré	1		Adulte
3		<i>Falco tinnunculus</i> Linnaeus, 1758	Faucon crécerelle	1		Adulte
4	30/03/2017	<i>Hottonia palustris</i> L., 1753	Hottonie des marais, Millefeuille aquatique			
5		<i>Rana dalmatina</i> Fitzinger, 1838	Grenouille agile	40	30-50	Œuf - Ponte

En 2016, 21 espèces ont été inventoriées par MARTIN Bastien (PNRLAT).

id	date	nom_valide	nom_vern	eff_precis	eff_ecart	stade_dev	Sexe
1	05/07/2016	<i>Calopteryx splendens</i> (Harris, 1780)		1			Femelle
2		<i>Coenagrion puella</i> (Linnaeus, 1758)					
3		<i>Coenagrion scitulum</i> (Rambur, 1842)	Agrion mignon (L')	1		Imago	Mâle
4		<i>Crocothemis erythraea</i> (Brullé, 1832)		1		Imago	Femelle
5		<i>Crocothemis erythraea</i> (Brullé, 1832)		1		Imago	Mâle
6		<i>Erythromma lindenii</i> (Selys, 1840)	Naïade de Vander Linden				
7		<i>Erythromma najas</i> (Hansemann, 1823)					
8		<i>Ischnura elegans</i> (Vander Linden, 1820)					
9		<i>Melanargia galathea</i> (Linnaeus, 1758)	Demi-Deuil (Le), Échiquier (L'), Échiquier commun (L'), Arge galathée (L')	1		Imago	Mâle
10		<i>Orthetrum albistylum</i> (Selys, 1848)		1		Imago	Mâle
11		<i>Orthetrum cancellatum</i> (Linnaeus, 1758)		1		Imago	Mâle
12		<i>Platynemesis pennipes</i> (Pallas, 1771)		1		Imago	Mâle
13		<i>Sympecma fusca</i> (Vander Linden, 1820)		1			Femelle
14		<i>Sympetrum sanguineum</i> (Müller, 1764)		15	10-20	Emergent	Mâle
15		<i>Sympetrum sanguineum</i> (Müller, 1764)		15	10-20	Imago	Mâle
16		<i>Sympetrum striolatum</i> (Charpentier, 1840)		1		Emergent	Femelle
17		<i>Thalictrum flavum</i> L., 1753	Pigamon jaune, Pigamon noircissant	200		Floraison	
18		<i>Vanessa atalanta</i> (Linnaeus, 1758)	Vulcain (Le), Amiral (L'), Vanesse Vulcain (La), Chiffre (Le), Atalante (L')	1		Imago	

Contrat Nature 2019-2021 : Plan de gestion « Marais de Baffou » (Brézé).

19	17/06/2016	<i>Coenagrion puella</i> (Linnaeus, 1758)		1		Imago	
20		<i>Gomphus vulgatissimus</i> (Linnaeus, 1758)		1		Emergent	Mâle
21		<i>Sympetrum sanguineum</i> (Müller, 1764)		1		Emergent	Mâle

En 2015, 15 espèces ont été inventoriées par MARTIN Bastien, RIQUET Olivier et DELAUNAY Guillaume (PNRLAT).

id	date	nom_valide	nom_vern	eff_precis	eff_ecart	stade_dev
1	26/06/2015	<i>Xenopus laevis</i> (Daudin, 1802)	Xénope lisse	1		Jeune
2	06/05/2015	<i>Barbarea vulgaris</i> R.Br., 1812	Barbarée commune			
3		<i>Bombus pascuorum</i> (Scopoli, 1763)		1		Imago
4		<i>Bufo bufo spinosus</i> (Daudin, 1803)		1		Larve – Têtard
5		<i>Eriosoma ulmi ulmi</i> (Linnaeus, 1758)				
6		<i>Harmonia axyridis</i> (Pallas, 1773)	Coccinelle asiatique (la)	1		
7		<i>Lemna minor</i> L., 1753	Petite lentille d'eau			
8		<i>Lemna trisulca</i> L., 1753	Lentille d'eau à trois sillons			
9		<i>Lissotriton helveticus</i> (Razoumowsky, 1789)	Triton palmé	1		Jeune
10		<i>Sinapis arvensis</i> L., 1753	Moutarde des champs, Raveluche			
11		<i>Spirodela polyrhiza</i> (L.) Schleid., 1839	Spirodèle à plusieurs racines			
12		<i>Ulmus minor</i> Mill., 1768	Petit orme, Orme cilié			
13	29/04/2015	<i>Motacilla alba</i> Linnaeus, 1758	Bergeronnette grise	1		Adulte
14		<i>Troglodytes troglodytes</i> (Linnaeus, 1758)	Troglodyte mignon	1		Adulte
15		<i>Turdus merula</i> Linnaeus, 1758	Merle noir	1		Adulte

En 2014, 171 espèces ont été inventoriées par MARTIN Bastien, DAVIAU Sophie, COURANT Julien et DELAUNAY Guillaume (PNRLAT).

id	date	nom_valide	nom_vern	eff_precis	eff_ecart	stade_dev
1	21/07/2014	<i>Ameiurus melas</i> (Rafinesque, 1820)	Poisson-chat	1		Adulte
2	16/07/2014	<i>Ameiurus melas</i> (Rafinesque, 1820)	Poisson-chat	3		Adulte
3		<i>Lepomis gibbosus</i> (Linnaeus, 1758)	Perche-soleil	5		Adulte
4		<i>Lissotriton helveticus</i> (Razoumowsky, 1789)	Triton palmé	1		Adulte
5		<i>Tinca tinca</i> (Linnaeus, 1758)	Tanche	1		Adulte
6						
6	11/07/2014	<i>Aeshna affinis</i> Vander Linden, 1820		1		Imago
7		<i>Agrostis canina</i> L., 1753	Agrostide des chiens			
8		<i>Agrostis gigantea</i> Roth, 1788	Agrostide géant, Fiorin			
9		<i>Alisma lanceolatum</i> With., 1796	Plantain d'eau à feuilles lancéolées, Alisma lancéolée			
10		<i>Allium vineale</i> L., 1753	Ail des vignes, Oignon bâtard			
11		<i>Althaea officinalis</i> L., 1753	Guimauve officinale			
12		<i>Ameiurus melas</i> (Rafinesque, 1820)	Poisson-chat	45	30-60	Jeune
13		<i>Arctium lappa</i> L., 1753	Grande bardane, Bardane commune			
14		<i>Ardea cinerea</i> Linnaeus, 1758	Héron cendré	1		Adulte
15		<i>Atriplex prostrata</i> Boucher ex DC., 1805	Arroche hastée			
16		<i>Berula erecta</i> (Huds.) Coville, 1893	Berle dressée, Petite berle			
17		<i>Bidens frondosa</i> L. var. <i>frondosa</i>				
18		<i>Bromus catharticus</i> Vahl, 1791	Brome faux Uniola, Brome purgatif			
19		<i>Bromus secalinus</i> L., 1753	Brome faux-seigle, Brome Seigle			
20		<i>Butomus umbellatus</i> L., 1753	Butome en ombelle, Jonc fleuri, Carélé			
21		<i>Butomus umbellatus</i> L., 1753	Butome en ombelle, Jonc fleuri, Carélé			
22		<i>Calystegia sepium</i> (L.) R.Br., 1810	Liseron des haies			
23		<i>Carex pseudocyperus</i> L., 1753	Laïche faux-souchet			
24		<i>Ceratophyllum submersum</i> L., 1763	Cératophylle submergé, Cératophylle inerme, Cornifle submergé			
25		<i>Chara</i> Linnaeus, 1753				
26		<i>Cirsium arvense</i> (L.) Scop., 1772	Cirse des champs, Chardon des champs			
27		<i>Coccinella septempunctata</i> Linnaeus, 1758				
28		<i>Corylus avellana</i> L., 1753	Noisetier, Avelinier			
29		<i>Dactylis glomerata</i> L., 1753	Dactyle aggloméré, Pied-de-poule			
30		<i>Egretta garzetta</i> (Linnaeus, 1766)	Aigrette garzette			
31		<i>Elytrigia campestris</i> (Godr. & Gren.)	Chiendent des champs	1		Adulte

		<i>Kerquelen ex Carreras, 1986</i>			
32		<i>Euphorbia platyphyllos L., 1753</i>	Euphorbe à feuilles larges, Euphorbe à feuilles plates		
33		<i>Falco tinnunculus Linnaeus, 1758</i>	Faucon crécerelle		
34		<i>Fraxinus excelsior L., 1753</i>	Frêne élevé, Frêne commun		Adulte
35		<i>Galium palustre L., 1753</i>	Gaillet des marais		
36		<i>Geranium dissectum L., 1755</i>	Géranium découpé, Géranium à feuilles découpées		
37		<i>Glyceria maxima (Hartm.) Holmb., 1919</i>	Glycérie aquatique, Glycérie très élevée		
38		<i>Helianthus annuus L., 1753</i>	Tournesol, Grand-soleil, Graines-à-perroquets		
39		<i>Helminthotheca echioides (L.) Holub, 1973</i>	Picride fausse Vipérine		
40		<i>Hottonia palustris L., 1753</i>	Hottonie des marais, Millefeuille aquatique		
41		<i>Ischnura elegans (Vander Linden, 1820)</i>			
42		<i>Juncus acutiflorus Ehrh. ex Hoffm., 1791</i>	Jonc à tépales aigus, Jonc acutiflore	1	Imago
43		<i>Juncus bulbosus L., 1753</i>	Jonc couché, Jonc bulbeux		
44		<i>Kickxia elatine (L.) Dumort., 1827</i>	Linnaire élatine		
45		<i>Lemna minor L., 1753</i>	Petite lentille d'eau		
46		<i>Lutra lutra (Linnaeus, 1758)</i>	Loutre d'Europe, Loutre		
47		<i>Lysimachia nummularia L., 1753</i>	Lysimachie nummulaire, Herbe aux écus		
48		<i>Lysimachia vulgaris L., 1753</i>	Lysimachie commune, Lysimachie vulgaire		
49		<i>Lythrum salicaria L., 1753</i>	Salicaire commune, Salicaire pourpre		
50		<i>Melilotus albus Medik., 1787</i>	Mélilot blanc		
51		<i>Mentha aquatica L., 1753</i>	Menthe aquatique		
52		<i>Oenanthe aquatica (L.) Poir., 1798</i>	Oenanthe aquatique, Oenanthe phellandre		
53		<i>Oenanthe fistulosa L., 1753</i>	Oenanthe fistuleuse		
54		<i>Persicaria amphibia (L.) Gray, 1821</i>	Persicaire flottante		
55		<i>Phalaris arundinacea L., 1753</i>	Baldingère faux-roseau, Fromenteau		
56		<i>Phragmites australis (Cav.) Steud. subsp. australis</i>	Roseau		
57		<i>Plantago major L., 1753</i>	Plantain majeur, Grand plantain, Plantain à bouquet		
58		<i>Plantago major L., 1753</i>	Plantain majeur, Grand plantain, Plantain à bouquet		
59		<i>Platycnemis acutipennis Selys, 1841</i>			
60		<i>Poa pratensis L., 1753</i>	Pâturin des prés		
61		<i>Potamogeton compressus L., 1753</i>	Potamot à tige comprimée, Potamot comprimé		
62		<i>Potentilla reptans L., 1753</i>	Potentille rampante, Quintefeuille		
63		<i>Ranunculus repens L., 1753</i>	Renoncule rampante		

Contrat Nature 2019-2021 : Plan de gestion « Marais de Baffou » (Brézé).

64		<i>Ranunculus sardous</i> Crantz, 1763	Renoncule sarde, Sardonie			
65		<i>Ranunculus sceleratus</i> L., 1753	Renoncule scélérate, Renoncule à feuilles de Cèleri			
66		<i>Rorippa sylvestris</i> (L.) Besser, 1821	Rorippe des forêts, Roripe des bois			
67		<i>Rubus caesius</i> L., 1753	Rosier bleue, Ronce à fruits bleus			
68		<i>Rumex crispus</i> L., 1753	Rumex crépu			
69		<i>Rumex sanguineus</i> L., 1753	Patience sanguine			
70		<i>Salix alba</i> L., 1753	Saule blanc, Saule commun			
71		<i>Salix atrocinerea</i> Brot., 1804	Saule à feuilles d'Olivier			
72		<i>Salix triandra</i> L., 1753	Saule à trois étamines, Osier brun			
73		<i>Salix viminalis</i> L., 1753	Osier blanc			
74		<i>Samolus valerandi</i> L., 1753	Samole de Valerand, Mouron d'eau			
75		<i>Sonchus asper</i> (L.) Hill, 1769	Laiteron épineux			
76		<i>Sparganium erectum</i> L., 1753	Rubnier dressé, Ruban-d'eau	11		Floraison
77		<i>Sympetrum sanguineum</i> (Müller, 1764)				
78		<i>Sympetrum sanguineum</i> (Müller, 1764)				
79		<i>Symphytum officinale</i> L., 1753	Grande consoude	1		Imago
80		<i>Thalictrum flavum</i> L., 1753	Pigamon jaune, Pigamon noircissant	1		Imago
81		<i>Typha latifolia</i> L., 1753	Masette à larges feuilles			
82		<i>Urtica dioica</i> L., 1753	Ortie dioïque, Grande ortie			
83		<i>Valeriana officinalis</i> L., 1753	Valériane officinale, Valériane des collines			
84		<i>Veronica anagallis-aquatica</i> L., 1753	Véronique mouron-d'eau			
85		<i>Vicia cracca</i> L., 1753	Vesce cracca, Jarosse			
86	10/07/2014	<i>Aeshna affinis</i> Vander Linden, 1820		2		Imago
87		<i>Alytes obstetricans</i> (Laurenti, 1768)	Alyte accoucheur, Crapaud accoucheur			Larve – Têtard
88		<i>Ameiurus melas</i> (Rafinesque, 1820)	Poisson-chat	2		Jeune
89		<i>Anax imperator</i> Leach, 1815	Anax empereur	1		Imago
90		<i>Anax parthenope</i> (Selys, 1839)				
91		<i>Calopteryx splendens</i> (Harris, 1780)		4		Imago
92		<i>Chalcolestes viridis</i> (Vander Linden, 1825)		2		Imago
93		<i>Coenagrion pulchellum</i> (Vander Linden, 1825)		65	30-100	Imago
94		<i>Crocothemis erythraea</i> (Brullé, 1832)		20		Imago
95		<i>Cupido argiades</i> (Pallas, 1771)	Azuré du Trèfle (L'), Petit Porte-Queue (Le), Argus mini-queue (L'), Myrmidon (Le)	1		
96		<i>Dytiscus marginalis</i> Linnaeus, 1758				
97		<i>Ischnura elegans</i> (Vander Linden, 1820)		65	30-100	Imago
98		<i>Lestes sponsa</i> (Hansemann, 1823)		1		Imago

Contrat Nature 2019-2021 : Plan de gestion « Marais de Baffou » (Brézé).

99		<i>Libellula depressa</i> Linnaeus, 1758		1		Imago
100		<i>Ochlodes sylvanus</i> (Esper, 1777)	Sylvaine (La), Sylvain (Le), Sylvine (La)	10		Imago
101		<i>Onychogomphus forcipatus</i> (Linnaeus, 1758)		1		Imago
102		<i>Orthetrum cancellatum</i> (Linnaeus, 1758)		10		Imago
103		<i>Pieris napi</i> (Linnaeus, 1758)	Piérade du Navet (La), Papillon blanc veiné de vert (Le)	7		
104		<i>Pieris rapae</i> (Linnaeus, 1758)	Piérade de la Rave (La), Petit Blanc du Chou (Le), Petite Piérade du Chou (La)	1		
105		<i>Platycnemis pennipes</i> (Pallas, 1771)		8		Imago
106		<i>Rutilus rutilus</i> (Linnaeus, 1758)	Gardon	2		
107		<i>Sympetrum sanguineum</i> (Müller, 1764)				
108		<i>Vanessa atalanta</i> (Linnaeus, 1758)	Vulcain (Le), Amiral (L'), Vanesse Vulcain (La), Chiffre (Le), Atalante (L')	3		
109		<i>Acrocephalus scirpaceus</i> (Hermann, 1804)	Rousserolle effarvatte	1		Adulte
110		<i>Aeshna affinis</i> Vander Linden, 1820		1		Emergent
111		<i>Aglais io</i> (Linnaeus, 1758)	Paon-du-jour (Le), Paon de jour (Le), Oeil -de-Paon-du-Jour (Le), Paon (Le), Oeil-de-Paon (L')	1		Imago
112		<i>Anax imperator</i> Leach, 1815	Anax empereur	1		Imago
113		<i>Ardea cinerea</i> Linnaeus, 1758	Héron cendré	1		Adulte
114		<i>Calopteryx splendens</i> (Harris, 1780)		1		Imago
115		<i>Calopteryx virgo</i> (Linnaeus, 1758)		1		Imago
116		<i>Chalcolestes viridis</i> (Vander Linden, 1825)		1		Imago
117		<i>Coenagrion puella</i> (Linnaeus, 1758)		1		Imago
118		<i>Coenagrion scitulum</i> (Rambur, 1842)	Agrion mignon (L')	1		Imago
119		<i>Coenagrion scitulum</i> (Rambur, 1842)	Agrion mignon (L')	1		Imago
120	19/06/2014	<i>Coenonympha pamphilus</i> (Linnaeus, 1758)	Fadet commun (Le), Procris (Le), Petit Papillon des foins (Le), Pamphile (Le)	1		Imago
121		<i>Crocothemis erythraea</i> (Brullé, 1832)		1		Imago
122		<i>Gomphus pulchellus</i> Selys, 1840		1		Imago
123		<i>Ischnura elegans</i> (Vander Linden, 1820)				
124		<i>Larinioides cornutus</i> (Clerck, 1758)				
125		<i>Libellula fulva</i> Müller, 1764		1		Imago
126		<i>Orthetrum cancellatum</i> (Linnaeus, 1758)		1		Imago
127		<i>Pararge aegeria</i> (Linnaeus, 1758)	Tircis (Le), Argus des Bois (L'), Égérie (L')			
128		<i>Pieris brassicae</i> (Linnaeus, 1758)	Piérade du Chou (La), Grande Piérade du Chou (La), Papillon du Chou (Le)	1		Imago
129		<i>Planorbis planorbis</i> (Linnaeus, 1758)	Planorbe commune			
130		<i>Platycnemis pennipes</i> (Pallas, 1771)		1		Imago

131		<i>Sympetrum sanguineum</i> (Müller, 1764)		1		Imago
132		<i>Sympetrum sanguineum</i> (Müller, 1764)		1		Imago
133		<i>Sympetrum striolatum</i> (Charpentier, 1840)		1		Imago
134		<i>Thymelicus sylvestris</i> (Poda, 1761)	Hespérie de la Houque (L'), Thaumais (Le), Bande noire (La)	1		Imago
135	07/05/2014	<i>Anas platyrhynchos</i> Linnaeus, 1758	Canard colvert	1		Adulte
136		<i>Anas platyrhynchos</i> Linnaeus, 1758	Canard colvert	2		Adulte
137		<i>Ardea cinerea</i> Linnaeus, 1758	Héron cendré	1		Adulte
138		<i>Egretta garzetta</i> (Linnaeus, 1766)	Aigrette garzette	2		Adulte
139	17/04/2014	<i>Aglais io</i> (Linnaeus, 1758)	Paon-du-jour (Le), Paon de jour (Le), Oeil -de- Paon-du-Jour (Le), Paon (Le), Oeil-de-Paon (L')			
140		<i>Anthocharis cardamines</i> (Linnaeus, 1758)	Aurore (L')	1		Imago
141		<i>Araschnia levana</i> (Linnaeus, 1758)	Carte géographique (La), Jaspé (Le)	1		Imago
142		<i>Coenagrion puella</i> (Linnaeus, 1758)		1		Imago
143		<i>Dytiscus marginalis</i> Linnaeus, 1758		1		Imago
144		<i>Esox lucius</i> Linnaeus, 1758	Brochet	1		Jeune
145		<i>Gomphus vulgatissimus</i> (Linnaeus, 1758)		1		Imago
146		<i>Gonepteryx rhamni</i> (Linnaeus, 1758)	Citron (Le), Limon (Le), Piéride du Nerprun (La)	1		Imago
147		<i>Ilyocoris cimicoides</i> (Linnaeus, 1758)		1		Imago
148		<i>Lissotriton helveticus</i> (Razoumowsky, 1789)	Triton palmé	3		Adulte
149		<i>Pardosa amentata</i> (Clerck, 1758)		1		Imago
150		<i>Pelophylax kl. esculenta</i> (Linnaeus, 1758)	Grenouille commune	1		Adulte
151		<i>Pelophylax ridibundus</i> (Pallas, 1771)	Grenouille rieuse	1		Adulte
152		<i>Pieris napi</i> (Linnaeus, 1758)	Piéride du Navet (La), Papillon blanc veiné de vert (Le)	1		Imago
153		<i>Pieris rapae</i> (Linnaeus, 1758)	Piéride de la Rave (La), Petit Blanc du Chou (Le), Petite Piéride du Chou (La)	1		Imago
154		<i>Planorbis planorbis</i> (Linnaeus, 1758)	Planorbe commune			
155		<i>Pungitius pungitius</i> (Linnaeus, 1758)	Épinochette	1		Adulte
156		<i>Pyrrhosoma nymphula</i> (Sulzer, 1776)		1		Imago
157		<i>Rana dalmatina</i> Fitzinger, 1838	Grenouille agile	1		Adulte
158		<i>Sympecma fusca</i> (Vander Linden, 1820)		1		
159		<i>Tinca tinca</i> (Linnaeus, 1758)	Tanche	1		Jeune
160		<i>Tringa ochropus</i> Linnaeus, 1758	Chevalier culblanc	5		Adulte
161		<i>Vanessa atalanta</i> (Linnaeus, 1758)	Vulcain (Le), Amiral (L'), Vanesse Vulcain (La), Chiffre (Le), Atalante (L')	1		Imago

Contrat Nature 2019-2021 : Plan de gestion « Marais de Baffou » (Brézé).

162	04/04/2014	<i>Ardea cinerea</i> Linnaeus, 1758	Héron cendré	2		Adulte
163		<i>Buteo buteo</i> (Linnaeus, 1758)	Buse variable	2		Adulte
164	13/03/2014	<i>Capreolus capreolus</i> (Linnaeus, 1758)	Chevreuril européen, Chevreuil			
165		<i>Cervus elaphus</i> Linnaeus, 1758	Cerf élaphe	1		
166		<i>Lutra lutra</i> (Linnaeus, 1758)	Loutre d'Europe, Loutre	2	01-févr	
167		<i>Sus scrofa</i> Linnaeus, 1758	Sanglier			
168	11/02/2014	<i>Egretta garzetta</i> (Linnaeus, 1766)	Aigrette garzette	3		Adulte
169		<i>Fulica atra</i> Linnaeus, 1758	Foulque macroule	5		Adulte
170	15/01/2014	<i>Castor fiber</i> Linnaeus, 1758	Castor d'Eurasie, Castor, Castor d'Europe			
171		<i>Gallinago gallinago</i> (Linnaeus, 1758)	Bécassine des marais			

En 2013, 3 espèces ont été inventoriées par MARTIN Bastien, DAVIAU Sophie, COURANT Julien et DELAUNAY Guillaume (PNRLAT).

id	date	nom_valide	nom_vern	eff_precis	eff_ecart	stade_dev
1	05/09/2013	<i>Ciconia nigra</i> (Linnaeus, 1758)	Cigogne noire			
2	24/06/2013	<i>Butomus umbellatus</i> L., 1753	Butome en ombelle, Jonc fleuri, Carélé			
3		<i>Valeriana officinalis</i> L., 1753	Valériane officinale, Valériane des collines			

En 2012, 125 espèces ont été inventoriées par DELAUNAY Guillaume, MARTIN Bastien, FLORIAN Julia (PNRLAT) et BELHANAFI Sofiane.

id	date	nom_valide	nom_vern	eff_precis	eff_ecart	stade_dev
1	11/05/2012	<i>Adalia decempunctata</i> (Linnaeus, 1758)				
2		<i>Aglais io</i> (Linnaeus, 1758)	Paon-du-jour (Le), Paon de jour (Le), Oeil -de-Paon-du-Jour (Le), Paon (Le), Oeil-de-Paon (L')			
3		<i>Agrostis capillaris</i> L., 1753	Agrostide capillaire			
4		<i>Alliaria petiolata</i> (M.Bieb.) Cavara & Grande, 1913	Alliaire, Herbe aux aulx			
5		<i>Alopecurus myosuroides</i> Huds., 1762	Vulpin des champs, Queue-de-renard			

Contrat Nature 2019-2021 : Plan de gestion « Marais de Baffou » (Brézé).

6		<i>Ampedus sanguineus</i> (Linnaeus, 1758)			
7		<i>Anas platyrhynchos</i> Linnaeus, 1758	Canard colvert		
8		<i>Anisantha madritensis</i> (L.) Nevski, 1934	Brome de Madrid		
9		<i>Anisantha rigida</i> (Roth) Hyl., 1945	Brome raide		
10		<i>Anisantha sterilis</i> (L.) Nevski, 1934	Brome stérile		
11		<i>Anthocharis cardamines</i> (Linnaeus, 1758)	Aurore (L')		
12		<i>Anthriscus sylvestris</i> (L.) Hoffm., 1814	Cerfeuil des bois, Persil des bois		
13		<i>Arctium lappa</i> L., 1753	Grande bardane, Bardane commune		
14		<i>Arctium minus</i> (Hill) Bernh., 1800	Bardane à petites têtes, Bardane à petits capitules		
15		<i>Arion rufus</i> (Linnaeus, 1758)	Grande loche		
16		<i>Arrhenatherum elatius</i> (L.) P.Beauv. ex J.Presl & C.Presl, 1819	Fromental élevé, Ray-grass français		
17		<i>Atriplex prostrata</i> Boucher ex DC., 1805	Arroche hastée		
18		<i>Ballota nigra</i> subsp. <i>foetida</i> (Vis.) Hayek, 1929	Ballote du Midi		
19		<i>Barbarea vulgaris</i> R.Br., 1812	Barbarée commune		
20		<i>Bellis perennis</i> L., 1753	Pâquerette		
21		<i>Bromus hordeaceus</i> L. subsp. <i>hordeaceus</i>	Brome mou		
22		<i>Butomus umbellatus</i> L., 1753	Butome en ombelle, Jonc fleuri, Carélé		
23		<i>Calepina irregularis</i> (Asso) Thell., 1905	Calépine de Corvians		
24		<i>Calopteryx splendens</i> (Harris, 1780)			
25		<i>Cantharis rustica</i> Fallén, 1807			
26		<i>Capsella bursa-pastoris</i> (L.) Medik., 1792	Capselle bourse-à-pasteur, Bourse-de-capucin		
27		<i>Capsella bursa-pastoris</i> subsp. <i>gracilis</i> (Gren.) Hobk., 1869	Capselle grêle		
28		<i>Capsella bursa-pastoris</i> subsp. <i>rubella</i> (Reut.) Hobk., 1869	Bourse-à-pasteur rougeâtre		
29		<i>Cardamine pratensis</i> L., 1753	Cardamine des prés, Cresson des prés		
30		<i>Carex cuprina</i> (Sandor ex Heuff.) Nendtv. ex A.Kern. var. <i>cuprina</i>			
31		<i>Cepaea nemoralis</i> (Linnaeus, 1758)	Escargot des haies		
32		<i>Cerastium fontanum</i> subsp. <i>vulgare</i> (Hartm.) Greuter & Burdet, 1982	Céraiste commun, Mouron d'alouette		
33		<i>Chelidonium majus</i> L. var. <i>majus</i>			
34		<i>Chenopodium hybridum</i> (L.) S.Fuentes, Uotila & Borsch, 2012	Chénopode à feuilles de Stramoine		
35		<i>Chrysomela populi</i> Linnaeus, 1758			
36		<i>Cirsium arvense</i> (L.) Scop., 1772	Cirse des champs, Chardon des champs		

37	<i>Cirsium vulgare</i> (Savi) Ten., 1838	Cirse commun, Cirse à feuilles lancéolées, Cirse lancéolé			
38	<i>Clematis vitalba</i> L., 1753	Clématite des haies, Herbe aux gueux			
39	<i>Conium maculatum</i> subsp. <i>maculatum</i>				
40	<i>Cornu aspersum</i> (O.F. Müller, 1774)	Escargot petit-gris			
41	<i>Cornus sanguinea</i> L. subsp. <i>sanguinea</i>	Sanguine			
42	<i>Crataegus monogyna</i> Jacq., 1775	Aubépine à un style, Épine noire, Bois de mai			
43	<i>Crepis capillaris</i> (L.) Wallr., 1840	Crépide capillaire, Crépis à tiges capillaires			
44	<i>Cuculus canorus</i> Linnaeus, 1758	Coucou gris			
45	<i>Culex pipiens</i> Linnaeus, 1758				
46	<i>Dactylis glomerata</i> L., 1753	Dactyle aggloméré, Pied-de-poule			
47	<i>Dermestes maculatus</i> De Geer, 1774				
48	<i>Dipsacus fullonum</i> L., 1753	Cabaret des oiseaux, Cardère à foulon, Cardère sauvage			
49	<i>Dorcus parallelipedus</i> (Linnaeus, 1758)	Petite biche			
50	<i>Erodium cicutarium</i> (L.) L'Her. subsp. <i>cutarium</i>	Cicutaire			
51	<i>Euonymus europaeus</i> L., 1753	Bonnet-d'évêque			
52	<i>Ficaria verna</i> Huds., 1762	Ficaire à bulbilles			
53	<i>Fraxinus excelsior</i> L., 1753	Frêne élevé, Frêne commun			
54	<i>Galium aparine</i> L., 1753	Gaillet gratteron, Herbe collante			
55	<i>Galium mollugo</i> L., 1753	Gaillet commun, Gaillet Mollugine			
56	<i>Galium palustre</i> L., 1753	Gaillet des marais			
57	<i>Geranium dissectum</i> L., 1755	Géranium découpé, Géranium à feuilles découpées			
58	<i>Geranium molle</i> L., 1753	Géranium à feuilles molles			
59	<i>Geranium robertianum</i> L., 1753	Herbe à Robert			
60	<i>Glechoma hederacea</i> L., 1753	Lierre terrestre, Gléchome Lierre terrestre			
61	<i>Glyceria maxima</i> (Hartm.) Holmb., 1919	Glycérie aquatique, Glycérie très élevée			
62	<i>Gryllus campestris</i> Linnaeus, 1758	Grillon champêtre, Grillon des champs, Gril, Riquet, Cricri, Grésillon, Grillon sauvage, Petit Cheval du Bon Dieu, Grill			
63	<i>Harmonia axyridis</i> (Pallas, 1773)	Coccinelle asiatique (Ia)			
64	<i>Hordeum murinum</i> L., 1753	Orge sauvage, Orge Queue-de-rat			
65	<i>Hottonia palustris</i> L., 1753	Hottonie des marais, Millefeuille aquatique			
66	<i>Humulus lupulus</i> L., 1753	Houblon grimpant			
67	<i>Iris pseudacorus</i> L., 1753	Iris faux acore, Iris des marais			
68	<i>Juncus inflexus</i> L., 1753	Jonc glauque			
69	<i>Lamium maculatum</i> (L.) L., 1763	Lamier maculé, Lamier à feuilles panachées			

70	<i>Lamium purpureum</i> L., 1753	Lamier pourpre, Ortie rouge			
71	<i>Laotloe populi</i> (Linnaeus, 1758)				
72	<i>Lapsana communis</i> L., 1753	Lampsane commune, Graceline			
73	<i>Lemna aequinoctialis</i> Welw., 1859	Lentille-d'eau			
74	<i>Linaria vulgaris</i> Mill., 1768	Linaire commune			
75	<i>Lymnaea stagnalis</i> (Linnaeus, 1758)	Grande limnée			
76	<i>Malva sylvestris</i> L., 1753	Mauve sauvage, Mauve sylvestre, Grande mauve			
77	<i>Nuphar lutea</i> (L.) Sm., 1809	Nénuphar jaune, Nénufar jaune			
78	<i>Oenanthe aquatica</i> (L.) Poir., 1798	Oenanthe aquatique, Oenanthe phellandre			
79	<i>Papaver rhoeas</i> L., 1753	Coquelicot			
80	<i>Phalaris arundinacea</i> L., 1753	Baldingère faux-roseau, Fromenteau			
81	<i>Plantago major</i> L. subsp. <i>major</i>	Plantain à bouquet			
82	<i>Plantago major</i> subsp. <i>pleiosperma</i> Pilg., 1937	Plantain intermédiaire			
83	<i>Poa annua</i> L., 1753	Pâturin annuel			
84	<i>Poa pratensis</i> L., 1753	Pâturin des prés			
85	<i>Poa trivialis</i> L. subsp. <i>trivialis</i>	Gazon d'Angleterre			
86	<i>Polygonum aviculare</i> L., 1753	Renouée des oiseaux, Renouée Traîlasse			
87	<i>Potentilla reptans</i> L., 1753	Potentille rampante, Quintefeuille			
88	<i>Prunus spinosa</i> L., 1753	Épine noire, Prunellier, Pelossier			
89	<i>Ranunculus acris</i> L. subsp. <i>acris</i>	Pied-de-coq			
90	<i>Ranunculus parviflorus</i> L., 1758	Renoncule à petites fleurs			
91	<i>Ranunculus repens</i> L., 1753	Renoncule rampante			
92	<i>Rumex obtusifolius</i> L. subsp. <i>obtusifolius</i>	Patience à feuilles obtuses			
93	<i>Salix alba</i> L., 1753	Saule blanc, Saule commun			
94	<i>Sambucus ebulus</i> L., 1753	Sureau yèble, Herbe à l'aveugle			
95	<i>Sambucus nigra</i> L., 1753	Sureau noir, Sampéchier			
96	<i>Schedonorus arundinaceus</i> (Schreb.) Dumort., 1824	Fétuque Roseau			
97	<i>Senecio vulgaris</i> L., 1753	Séneçon commun			
98	<i>Silene latifolia</i> subsp. <i>alba</i> (Mill.) Greuter & Burdet, 1982	Compagnon blanc, Silène des prés			
99	<i>Sinapis arvensis</i> L., 1753	Moutarde des champs, Raveluche			
100	<i>Sisymbrium officinale</i> var. <i>leiocarpum</i> DC., 1824				
101	<i>Sonchus arvensis</i> L., 1753	Laiteron des champs			
102	<i>Sonchus asper</i> (L.) Hill subsp. <i>asper</i>	Laiteron piquant			
103	<i>Spirodela polyrhiza</i> (L.) Schleid., 1839	Spirodèle à plusieurs racines			

104		<i>Stellaria media</i> (L.) Vill., 1789	Stellaire intermédiaire			
105		<i>Sylvia atricapilla</i> (Linnaeus, 1758)	Fauvette à tête noire			
106		<i>Thalictrum flavum</i> L., 1753	Pigamon jaune, Pigamon noircissant			
107		<i>Trifolium pratense</i> L., 1753	Trèfle des prés, Trèfle violet			
108		<i>Trifolium repens</i> var. <i>repens</i>				
109		<i>Ulmus minor</i> Mill., 1768	Petit orme, Orme cilié			
110		<i>Urtica dioica</i> L. subsp. <i>dioica</i>	Ortie dioïque			
111		<i>Valeriana officinalis</i> L., 1753	Valériane officinale, Valériane des collines			
112		<i>Veronica persica</i> Poir., 1808	Véronique de Perse			
113		<i>Vespa crabro</i> Linnaeus, 1758	Frelon, Frelon européen, Guichard			
114		<i>Viburnum opulus</i> L., 1753	Viorne obier, Viorne aquatique			
115	23/03/2012	<i>Aegithalos caudatus</i> (Linnaeus, 1758)	Mésange à longue queue			
116		<i>Cuculus canorus</i> Linnaeus, 1758	Coucou gris			
117		<i>Gallinula chloropus</i> (Linnaeus, 1758)	Poule-d'eau, Gallinule poule-d'eau			
118		<i>Hottonia palustris</i> L., 1753	Hottonie des marais, Millefeuille aquatique			
119		<i>Lissotriton helveticus</i> (Razoumowsky, 1789)	Triton palmé			
120		<i>Lymnaea stagnalis</i> (Linnaeus, 1758)	Grande limnée			
121		<i>Notonecta glauca</i> Linnaeus, 1758				
122		<i>Parus major</i> Linnaeus, 1758	Mésange charbonnière			
123		<i>Planorbis planorbis</i> (Linnaeus, 1758)	Planorbe commune			
124		<i>Rana dalmatina</i> Fitzinger, 1838	Grenouille agile	20		Œufs
125		<i>Troglodytes troglodytes</i> (Linnaeus, 1758)	Troglodyte mignon			

En 2011, 119 espèces ont été inventoriées par MARTIN Bastien (PNRLAT).

id	date	nom_valide	nom_vern	eff_precis	eff_ecart	stade_dev
1	07/10/2011	<i>Bidens frondosa</i> L., 1753	Bident feuillé, Bident à fruits noirs,			
2		<i>Certhia brachydactyla</i> C.L. Brehm, 1820	Grimpereau des jardins			
3		<i>Rubus caesius</i> L., 1753	Rosier bleue, Ronce à fruits bleus			
4		<i>Sus scrofa</i> Linnaeus, 1758	Sanglier			
5		<i>Troglodytes troglodytes</i> (Linnaeus, 1758)	Troglodyte mignon			
6	27/07/2011	<i>Alcedo atthis</i> (Linnaeus, 1758)	Martin-pêcheur d'Europe			
7		<i>Araschnia levana</i> (Linnaeus, 1758)	Carte géographique (La), Jaspé (Le)			
8		<i>Araiope bruennichi</i> (Scopoli, 1772)				

9		<i>Aricia agestis</i> (Denis & Schiffermüller, 1775)	Collier-de-corail (Le), Argus brun (L')			
10		<i>Bombus lapidarius</i> (Linnaeus, 1758)				
11		<i>Bombus terrestris</i> (Linnaeus, 1758)				
12		<i>Brenthis daphne</i> (Denis & Schiffermüller, 1775)	Nacré de la Ronce (Le), Nacré lilacé (Le), Nacré lilas (Le), Daphné (Le), Grande Violette (La)			
13		<i>Celastrina argiolus</i> (Linnaeus, 1758)	Azuré des Nerpruns (L'), Argus à bande noire (L'), Argus bordé (L'), Argiolus (L')			
14		<i>Cupido minimus</i> (Fuessly, 1775)	Argus frêle (L'), Argus minime (L'), Lycène naine (La), Pygmée (Le), Azuré murcian (L')			
15		<i>Ematurga atomaria</i> (Linnaeus, 1758)				
16		<i>Epilobium hirsutum</i> L., 1753	Épilobe hérissé, Épilobe hirsute			
17		<i>Eupatorium cannabinum</i> L., 1753	Eupatoire à feuilles de chanvre, Chanvre d'eau			
18		<i>Falco tinnunculus</i> Linnaeus, 1758	Faucon crécerelle			
19		<i>Ischnura elegans</i> (Vander Linden, 1820)				
20		<i>Lasiommata megera</i> (Linnaeus, 1767)	Mégère (La), Satyre (Le)			
21		<i>Lepus europaeus</i> Pallas, 1778	Lièvre d'Europe			
22		<i>Lestes barbarus</i> (Fabricius, 1798)				
23		<i>Mantis religiosa</i> (Linnaeus, 1758)	Mante religieuse			
24		<i>Oriolus oriolus</i> (Linnaeus, 1758)	Loriot d'Europe, Loriot jaune			
25		<i>Pieris rapae</i> (Linnaeus, 1758)	Piérade de la Rave (La), Petit Blanc du Chou (Le), Petite Piérade du Chou (La)			
26		<i>Platycnemis acutipennis</i> Selys, 1841				
27		<i>Pyronia tithonus</i> (Linnaeus, 1771)	Amaryllis (L'), Satyre tithon (Le), Titon (Le)			
28		<i>Thalictrum flavum</i> L., 1753	Pigamon jaune, Pigamon noircissant			
29		<i>Vanessa atalanta</i> (Linnaeus, 1758)	Vulcain (Le), Amiral (L'), Vanesse Vulcain (La), Chiffre (Le), Atalante (L')			
30		<i>Agrostis gigantea</i> Roth, 1788	Agrostide géant, Fiorin			
31		<i>Carex cuprina</i> (Sandor ex Heuff.) Nendtv. ex A.Kern. var. <i>cuprina</i>				
32		<i>Coenagrion puella</i> (Linnaeus, 1758)				
33	20/06/2011	<i>Cupido argiades</i> (Pallas, 1771)	Azuré du Trèfle (L'), Petit Porte-Queue (Le), Argus mini-queue (L'), Myrmidon (Le)			
34		<i>Elytrogia repens</i> (L.) Desv. ex Nevski, 1934	Chiendent commun, Chiendent rampant			
35		<i>Euphorbia stricta</i> L., 1759	Euphorbe raide			
36		<i>Holcus lanatus</i> L., 1753	Houlque laineuse, Blanchard			
37		<i>Hordeum murinum</i> L., 1753	Orge sauvage, Orge Queue-de-rat			
38		<i>Ligustrum vulgare</i> L., 1753	Troène, Raisin de chien			
39		<i>Lucanus cervus</i> (Linnaeus, 1758)	Lucane Cerf-volant			

40		<i>Phragmites australis</i> (Cav.) Trin. ex Steud., 1840	Roseau			
41		<i>Plantago lanceolata</i> L., 1753	Plantain lancéolé, Herbe aux cinq coutures			
42		<i>Poa pratensis</i> L., 1753	Pâturin des prés			
43		<i>Sympetrum sanguineum</i> (Müller, 1764)				
44		<i>Aglais io</i> (Linnaeus, 1758)	Paon-du-jour (Le), Paon de jour (Le), Oeil -de- Paon-du-Jour (Le), Paon (Le), Oeil-de-Paon (L')			
45		<i>Althaea officinalis</i> L., 1753	Guimauve officinale			
46		<i>Anas platyrhynchos</i> Linnaeus, 1758	Canard colvert			
47		<i>Ardea cinerea</i> Linnaeus, 1758	Héron cendré			
48		<i>Calopteryx splendens</i> (Harris, 1780)				
49		<i>Calystegia sepium</i> (L.) R.Br., 1810	Liseron des haies			
50		<i>Columba palumbus</i> Linnaeus, 1758	Pigeon ramier			
51		<i>Dendrocopos major</i> (Linnaeus, 1758)	Pic épeiche			
52		<i>Elytrigia repens</i> (L.) Desv. ex Nevski, 1934	Chiendent commun, Chiendent rampant			
53		<i>Galium palustre</i> L., 1753	Gaillet des marais			
54		<i>Gallinula chloropus</i> (Linnaeus, 1758)	Poule-d'eau, Gallinule poule-d'eau			
55		<i>Gomphus pulchellus</i> Selys, 1840				
56		<i>Ischnura elegans</i> (Vander Linden, 1820)				
57		<i>Libellula fulva</i> Müller, 1764				
58		<i>Libellula quadrimaculata</i> Linnaeus, 1758				
59	08/06/2011	<i>Lythrum salicaria</i> L., 1753	Salicaire commune, Salicaire pourpre			
60		<i>Maniola jurtina</i> (Linnaeus, 1758)	Myrtil (Le), Myrtille (Le), Jurtine (La), Janire (La)			
61		<i>Papaver rhoeas</i> L., 1753	Coquelicot			
62		<i>Persicaria maculosa</i> Gray, 1821	Renouée Persicaire			
63		<i>Pieris brassicae</i> (Linnaeus, 1758)	Piérade du Chou (La), Grande Piérade du Chou (La), Papillon du Chou (Le)			
64		<i>Platynemis pennipes</i> (Pallas, 1771)				
65		<i>Ranunculus bulbosus</i> L., 1753	Renoncule bulbeuse			
66		<i>Ranunculus sceleratus</i> L., 1753	Renoncule scélérade, Renoncule à feuilles de Cèleri			
67		<i>Stachys palustris</i> L., 1753	Épiaire des marais, Ortie bourbière			
68		<i>Streptopelia turtur</i> (Linnaeus, 1758)	Tourterelle des bois			
69		<i>Sylvia atricapilla</i> (Linnaeus, 1758)	Fauvette à tête noire			
70		<i>Sylvia communis</i> Latham, 1787	Fauvette grisette			
71		<i>Thalictrum flavum</i> L., 1753	Pigamon jaune, Pigamon noircissant			
72		<i>Turdus merula</i> Linnaeus, 1758	Merle noir			

73		<i>Veronica anagallis-aquatica</i> L., 1753	Véronique mouron-d'eau			
74	07/06/2011	<i>Alisma plantago-aquatica</i> L., 1753	Grand plantain d'eau , Plantain d'eau commun			
75		<i>Arctium lappa</i> L., 1753	Grande bardane, Bardane commune			
		<i>Bryonia cretica subsp. dioica</i> (Jacq.) Tutin, 1968	Racine-vierge			
76		<i>Buteo buteo</i> (Linnaeus, 1758)	Buse variable			
77		<i>Butomus umbellatus</i> L., 1753	Butome en ombelle, Jonc fleuri, Carélé			
78		<i>Calystegia sepium</i> (L.) R.Br., 1810	Liseron des haies			
79		<i>Capreolus capreolus</i> (Linnaeus, 1758)	Chevreuril européen, Chevreuril			
80		<i>Carex riparia</i> Curtis, 1783	Laîche des rives			
81		<i>Chelidonium majus</i> L., 1753	Grande chélidoine, Herbe à la verrue, Éclairé			
82		<i>Cornus sanguinea</i> L., 1753	Cornouiller sanguin, Sanguine			
83		<i>Corvus corone</i> Linnaeus, 1758	Corneille noire			
84		<i>Crataegus monogyna</i> Jacq., 1775	Aubépine à un style, Épine noire, Bois de mai			
85			Cabaret des oiseaux, Cardère à foulon, Cardère sauvage			
86		<i>Dipsacus fullonum</i> L., 1753	Frêne élevé, Frêne commun			
87		<i>Fraxinus excelsior</i> L., 1753	Gaillardet, Herbe collante			
88		<i>Galium aparine</i> L., 1753	Patte d'ours, Berce commune, Grande Berce			
89		<i>Heracleum sphondylium</i> L., 1753	Houblon grimpant			
90		<i>Humulus lupulus</i> L., 1753	Iris faux acore, Iris des marais			
91		<i>Iris pseudacorus</i> L., 1753	Lamier pourpre, Ortie rouge			
92		<i>Lamium purpureum</i> L., 1753	Lampsane commune, Graceline			
93		<i>Lapsana communis</i> L., 1753	Lièvre d'Europe			
94		<i>Lepus europaeus</i> Pallas, 1778	Menthe à feuilles rondes			
95		<i>Mentha suaveolens</i> Ehrh., 1792	Milan noir			
96		<i>Milvus migrans</i> (Boddaert, 1783)	Oenanthe à feuilles de peucedan			
97		<i>Oenanthe peucedanifolia</i> Pollich, 1776	Mésange bleue			
98		<i>Parus caeruleus</i> Linnaeus, 1758	Baldingère faux-roseau, Fromenteau			
99		<i>Phalaris arundinacea</i> L., 1753	Peuplier noir d'Italie			
100		<i>Populus nigra</i> var. <i>italica</i> Münchh., 1770	Épine noire, Prunellier, Pelossier			
101		<i>Prunus spinosa</i> L., 1753	Ronce de Bertram, Ronce commune			
102		<i>Rubus fruticosus</i> L., 1753	Patience à feuilles obtuses			
103		<i>Rumex obtusifolius</i> L. subsp. <i>obtusifolius</i>	Saule blanc, Saule commun			
104		<i>Salix alba</i> L., 1753	Saule marsault, Saule des chèvres			
105		<i>Salix caprea</i> L., 1753	Sureau yèble, Herbe à l'aveugle			
106		<i>Sambucus ebulus</i> L., 1753	Sureau noir, Sampéchier			
107		<i>Sambucus nigra</i> L., 1753	Silène enflé, Tapotte			
108		<i>Silene vulgaris</i> (Moench) Garcke, 1869				

109		<i>Sonchus arvensis</i> L., 1753	Laiteron des champs			
110		<i>Stellaria graminea</i> L., 1753	Stellaire graminée			
111		<i>Symphytum officinale</i> L., 1753	Grande consoude			
112		<i>Ulmus minor</i> Mill., 1768	Petit orme, Orme cilié			
113		<i>Urtica dioica</i> L., 1753	Ortie dioïque, Grande ortie			
114		<i>Vicia cracca</i> L., 1753	Vesce cracca, Jarosse			
115		<i>Alisma plantago-aquatica</i> L., 1753	Grand plantain d'eau, Plantain d'eau commun			
116		<i>Arctium lappa</i> L., 1753	Grande bardane, Bardane commune			
117		<i>Bryonia cretica</i> subsp. <i>dioica</i> (Jacq.) Tutin, 1968	Racine-vierge			
118		<i>Buteo buteo</i> (Linnaeus, 1758)	Buse variable			
119		<i>Butomus umbellatus</i> L., 1753	Butome en ombelle, Jonc fleuri, Carélé			

- Marais de Baffou _ zone à restaurer (partie ouest du site d'étude)

De 2014 à 2018, 22 espèces ont été inventoriées par DELAUNAY Guillaume, MARTIN Bastien et RIQUET Olivier (PNRLAT).

id	date_inf	nom_valide	nom_vern	eff_prci	stade_dev
1	18/04/2018	<i>Acer pseudoplatanus</i> L., 1753	Érable sycomore, Grand Érable		
2		<i>Anthocharis cardamines</i> (Linnaeus, 1758)	Aurore (L')		
3		<i>Anthriscus sylvestris</i> (L.) Hoffm., 1814	Cerfeuil des bois, Persil des bois		
4		<i>Brassica nigra</i> (L.) W.D.J.Koch, 1833	Moutarde noire, Chou noir		
5		<i>Calepina irregularis</i> (Asso) Thell., 1905	Calépine de Corvians		
6		<i>Cardamine pratensis</i> L. subsp. <i>pratensis</i>	Cresson des prés		
7		<i>Ficaria verna</i> subsp. <i>verna</i>	Ficaire à bulbilles		
8		<i>Galium aparine</i> L. subsp. <i>aparine</i>	Herbe collante		
9		<i>Geranium dissectum</i> L., 1755	Géranium découpé, Géranium à feuilles découpées		
10		<i>Hottonia palustris</i> L., 1753	Hottonie des marais, Millefeuille aquatique		
11		<i>Juncus inflexus</i> L., 1753	Jonc glauque		
12		<i>Phalaris arundinacea</i> L., 1753	Baldingère faux-roseau, Fromenteau		
13		<i>Poa annua</i> L., 1753	Pâturin annuel		
14		<i>Ranunculus acris</i> L. subsp. <i>acris</i>	Pied-de-coq		
15		<i>Ranunculus ololeucos</i> J.Lloyd, 1844	Renoncule blanche, Renoncule toute blanche		
16		<i>Sparganium</i> L., 1753			
17		<i>Symphytum officinale</i> L., 1753	Grande consoude		

18		<i>Thalictrum flavum</i> L., 1753	Pigamon jaune, Pigamon noircissant		
19		<i>Urtica dioica</i> L. subsp. <i>dioica</i>	Ortie dioïque		
20		<i>Veronica persica</i> Poir., 1808	Véronique de Perse		
21	02/04/2017	<i>Fritillaria meleagris</i> L., 1753	Pintade, Fritillaire damier, Fritillaire pintade	4	Floraison
22	13/03/2014	<i>Gallinago gallinago</i> (Linnaeus, 1758)	Bécassine des marais	1	Adulte

- Marais de Baffou _ cours d'eau centrale

De 2014 à 2017, 4 espèces ont été inventoriées par DELAUNAY Guillaume et MARTIN Bastien (PNRLAT).

id	date_inf	nom_valide	nom_vern
1	30/03/2017	<i>Hottonia palustris</i> L., 1753	Hottonie des marais, Millefeuille aquatique
2		<i>Hottonia palustris</i> L., 1753	Hottonie des marais, Millefeuille aquatique
3	11/07/2014	<i>Humulus lupulus</i> L., 1753	Houblon grimpant
4	13/03/2014	<i>Hottonia palustris</i> L., 1753	Hottonie des marais, Millefeuille aquatique

Annexe 2 : Liste des espèces observées classées par ordre alphabétique du nom scientifique

299 espèces ont été observées.

n°	nom_valide	nom_vernaculaire
1	<i>Acer pseudoplatanus</i> L., 1753	Érable sycomore, Grand Érable
2	<i>Acrocephalus scirpaceus</i> (Hermann, 1804)	Rousserolle effarvatte
3	<i>Adalia decempunctata</i> (Linnaeus, 1758)	
4	<i>Aegithalos caudatus</i> (Linnaeus, 1758)	Mésange à longue queue
5	<i>Aeshna affinis</i> Vander Linden, 1820	
6	<i>Aglais io</i> (Linnaeus, 1758)	Paon-du-jour (Le), Paon de jour (Le), Oeil -de-Paon-du-Jour (Le), Paon (Le), Oeil-de-Paon (L')
7	<i>Agrostis canina</i> L., 1753	Agrostide des chiens
8	<i>Agrostis capillaris</i> L., 1753	Agrostide capillaire
9	<i>Agrostis gigantea</i> Roth, 1788	Agrostide géant, Fiorin
10	<i>Alcedo atthis</i> (Linnaeus, 1758)	Martin-pêcheur d'Europe
11	<i>Alisma lanceolatum</i> With., 1796	Plantain d'eau à feuilles lancéolées, Alisma lancéolée
12	<i>Alisma plantago-aquatica</i> L., 1753	Grand plantain d'eau, Plantain d'eau commun
13	<i>Alliaria petiolata</i> (M.Bieb.) Cavara & Grande, 1913	Alliaire, Herbe aux aulx
14	<i>Allium vineale</i> L., 1753	Ail des vignes, Oignon bâtard
15	<i>Alopecurus myosuroides</i> Huds., 1762	Vulpin des champs, Queue-de-renard
16	<i>Althaea officinalis</i> L., 1753	Guimauve officinale
17	<i>Alytes obstetricans</i> (Laurenti, 1768)	Alyte accoucheur, Crapaud accoucheur
18	<i>Ameiurus melas</i> (Rafinesque, 1820)	Poisson-chat
19	<i>Ampedus sanguineus</i> (Linnaeus, 1758)	
20	<i>Anas platyrhynchos</i> Linnaeus, 1758	Canard colvert
21	<i>Anax imperator</i> Leach, 1815	Anax empereur
22	<i>Anax parthenope</i> (Selys, 1839)	
23	<i>Anisantha madritensis</i> (L.) Nevski, 1934	Brome de Madrid
24	<i>Anisantha rigida</i> (Roth) Hyl., 1945	Brome raide
25	<i>Anisantha sterilis</i> (L.) Nevski, 1934	Brome stérile
26	<i>Anthocharis cardamines</i> (Linnaeus, 1758)	Aurore (L')
27	<i>Anthriscus sylvestris</i> (L.) Hoffm., 1814	Cerfeuil des bois, Persil des bois
28	<i>Araschnia levana</i> (Linnaeus, 1758)	Carte géographique (La), Jaspé (Le)
29	<i>Arctium lappa</i> L., 1753	Grande bardane, Bardane commune
30	<i>Arctium minus</i> (Hill) Bernh., 1800	Bardane à petites têtes, Bardane à petits capitules
31	<i>Ardea cinerea</i> Linnaeus, 1758	Héron cendré
32	<i>Argiope bruennichi</i> (Scopoli, 1772)	

33	<i>Aricia agestis</i> (Denis & Schiffermüller, 1775)	Collier-de-corail (Le), Argus brun (L')
34	<i>Arion rufus</i> (Linnaeus, 1758)	Grande loche
35	<i>Arrhenatherum elatius</i> (L.) P.Beauv. ex J.Presl & C.Presl, 1819	Fromental élevé, Ray-grass français
36	<i>Atriplex prostrata</i> Boucher ex DC., 1805	Arroche hastée
37	<i>Ballota nigra</i> subsp. <i>foetida</i> (Vis.) Hayek, 1929	Ballote du Midi
38	<i>Barbarea vulgaris</i> R.Br., 1812	Barbarée commune
39	<i>Bellis perennis</i> L., 1753	Pâquerette
40	<i>Berula erecta</i> (Huds.) Coville, 1893	Berle dressée, Petite berle
41	<i>Bidens frondosa</i> L. var. <i>frondosa</i>	
42	<i>Bombus lapidarius</i> (Linnaeus, 1758)	
43	<i>Bombus pascuorum</i> (Scopoli, 1763)	
44	<i>Bombus terrestris</i> (Linnaeus, 1758)	
45	<i>Brassica nigra</i> (L.) W.D.J.Koch, 1833	Moutarde noire, Chou noir
46	<i>Brenthis daphne</i> (Denis & Schiffermüller, 1775)	Nacré de la Ronce (Le), Nacré lilacé (Le), Nacré lilas (Le), Daphné (Le), Grande Violette (La)
47	<i>Bromus catharticus</i> Vahl, 1791	Brome faux Uniola, Brome purgatif
48	<i>Bromus hordeaceus</i> L. subsp. <i>hordeaceus</i>	Brome mou
49	<i>Bromus secalinus</i> L., 1753	Brome faux-seigle, Brome Seigle
50	<i>Bryonia cretica</i> subsp. <i>dioica</i> (Jacq.) Tutin, 1968	Racine-vierge
51	<i>Bufo bufo spinosus</i> (Daudin, 1803)	
52	<i>Buteo buteo</i> (Linnaeus, 1758)	Buse variable
53	<i>Butomus umbellatus</i> L., 1753	Butome en ombelle, Jonc fleuri, Carélé
54	<i>Calepina irregularis</i> (Asso) Thell., 1905	Calépine de Corvians
55	<i>Calopteryx splendens</i> (Harris, 1780)	
56	<i>Calopteryx virgo</i> (Linnaeus, 1758)	
57	<i>Calystegia sepium</i> (L.) R.Br., 1810	Liseron des haies
58	<i>Cantharis rustica</i> Fallén, 1807	
59	<i>Capreolus capreolus</i> (Linnaeus, 1758)	Chevreuil européen, Chevreuil
60	<i>Capsella bursa-pastoris</i> subsp. <i>gracilis</i> (Gren.) Hobk., 1869	Capselle grêle
61	<i>Capsella bursa-pastoris</i> subsp. <i>rubella</i> (Reut.) Hobk., 1869	Bourse-à-pasteur rougeâtre
62	<i>Cardamine pratensis</i> L. subsp. <i>pratensis</i>	Cresson des prés
63	<i>Carex cuprina</i> (Sandor ex Heuff.) Nendtv. ex A.Kern. var. <i>cuprina</i>	
64	<i>Carex pseudocyperus</i> L., 1753	Laïche faux-souchet
65	<i>Carex riparia</i> Curtis, 1783	Laïche des rives
66	<i>Castor fiber</i> Linnaeus, 1758	Castor d'Eurasie, Castor, Castor d'Europe
67	<i>Celastrina argiolus</i> (Linnaeus, 1758)	Azuré des Nerpruns (L'), Argus à bande noire (L'), Argus bordé (L'), Argiolus (L')
68	<i>Cepaea nemoralis</i> (Linnaeus, 1758)	Escargot des haies
69	<i>Cerastium fontanum</i> subsp. <i>vulgare</i> (Hartm.) Greuter & Burdet, 1982	Céaiste commun, Mouron d'alouette
70	<i>Ceratophyllum submersum</i> L., 1763	Cératophylle submergé, Cératophylle inerme, Cornifle submergé
71	<i>Certhia brachydactyla</i> C.L. Brehm, 1820	Grimpereau des jardins

72	<i>Cervus elaphus</i> Linnaeus, 1758	Cerf élaphe
73	<i>Chalcolestes viridis</i> (Vander Linden, 1825)	
74	<i>Chara</i> Linnaeus, 1753	
75	<i>Chelidonium majus</i> L., 1753	Grande chélidoine, Herbe à la verrue, Éclaire
76	<i>Chenopodium hybridum</i> (L.) S.Fuentes, Uotila & Borsch, 2012	Chénopode à feuilles de Stramoine
77	<i>Chrysomela populi</i> Linnaeus, 1758	
78	<i>Ciconia nigra</i> (Linnaeus, 1758)	Cigogne noire
79	<i>Cirsium arvense</i> (L.) Scop., 1772	Cirse des champs, Chardon des champs
80	<i>Cirsium vulgare</i> (Savi) Ten., 1838	Cirse commun, Cirse à feuilles lancéolées, Cirse lancéolé
81	<i>Clematis vitalba</i> L., 1753	Clématite des haies, Herbe aux gueux
82	<i>Coccinella septempunctata</i> Linnaeus, 1758	
83	<i>Coenagrion puella</i> (Linnaeus, 1758)	
84	<i>Coenagrion pulchellum</i> (Vander Linden, 1825)	
85	<i>Coenagrion scitulum</i> (Rambur, 1842)	Agrion mignon (L')
86	<i>Coenonympha pamphilus</i> (Linnaeus, 1758)	Fadet commun (Le), Procris (Le), Petit Papillon des foins (Le), Pamphile (Le)
87	<i>Columba palumbus</i> Linnaeus, 1758	Pigeon ramier
88	<i>Conium maculatum</i> subsp. <i>maculatum</i>	
89	<i>Cornu aspersum</i> (O.F. Müller, 1774)	Escargot petit-gris
90	<i>Cornus sanguinea</i> L. subsp. <i>sanguinea</i>	Sanguine
91	<i>Corvus corone</i> Linnaeus, 1758	Corneille noire
92	<i>Corylus avellana</i> L., 1753	Noisetier, Avelinier
93	<i>Crataegus monogyna</i> Jacq., 1775	Aubépine à un style, Épine noire, Bois de mai
94	<i>Crepis capillaris</i> (L.) Wallr., 1840	Crépide capillaire, Crépis à tiges capillaires
95	<i>Crocothemis erythraea</i> (Brullé, 1832)	
96	<i>Cuculus canorus</i> Linnaeus, 1758	Coucou gris
97	<i>Culex pipiens</i> Linnaeus, 1758	
98	<i>Cupido argiades</i> (Pallas, 1771)	Azuré du Trèfle (L'), Petit Porte-Queue (Le), Argus mini-queue (L'), Myrmidon (Le)
99	<i>Cupido minimus</i> (Fuessly, 1775)	Argus frêle (L'), Argus minime (L'), Lycène naine (La), Pygmée (Le), Azuré murcian (L')
100	<i>Cyprinus carpio</i> Linnaeus, 1758	Carpe commune, Carpat, Carpeau, Escarpo, Kerpaille
101	<i>Dactylis glomerata</i> L., 1753	Dactyle aggloméré, Pied-de-poule
102	<i>Dendrocopos major</i> (Linnaeus, 1758)	Pic épeiche
103	<i>Dermestes maculatus</i> De Geer, 1774	
104	<i>Dipsacus fullonum</i> L., 1753	Cabaret des oiseaux, Cardère à foulon, Cardère sauvage
105	<i>Dorcus parallelipedus</i> (Linnaeus, 1758)	Petite biche
106	<i>Dytiscus marginalis</i> Linnaeus, 1758	
107	<i>Egretta garzetta</i> (Linnaeus, 1766)	Aigrette garzette
108	<i>Elytrigia campestris</i> (Godr. & Gren.) Kerguelen ex Carreras, 1986	Chiendent des champs
109	<i>Elytrigia repens</i> (L.) Desv. ex Nevski, 1934	Chiendent commun, Chiendent rampant
110	<i>Ematurga atomaria</i> (Linnaeus, 1758)	

111	<i>Epilobium hirsutum</i> L., 1753	Épilobe hérissé, Épilobe hirsute
112	<i>Eriosoma ulmi ulmi</i> (Linnaeus, 1758)	
113	<i>Erodium cicutarium</i> (L.) L'Her. subsp. <i>cutarium</i>	Cicutaire
114	<i>Erythronium lindenii</i> (Selys, 1840)	Naïade de Vander Linden
115	<i>Erythronium najas</i> (Hansemann, 1823)	
116	<i>Esox lucius</i> Linnaeus, 1758	Brochet
117	<i>Euonymus europaeus</i> L., 1753	Bonnet-d'évêque
118	<i>Eupatorium cannabinum</i> L., 1753	Eupatoire à feuilles de chanvre, Chanvre d'eau
119	<i>Euphorbia platyphyllos</i> L., 1753	Euphorbe à feuilles larges, Euphorbe à feuilles plates
120	<i>Euphorbia stricta</i> L., 1759	Euphorbe raide
121	<i>Falco tinnunculus</i> Linnaeus, 1758	Faucon crécerelle
122	<i>Ficaria verna</i> subsp. <i>verna</i>	Ficaire à bulbilles
123	<i>Frangula dodonei</i> Ard., 1766	Bourgène
124	<i>Fraxinus angustifolia</i> Vahl, 1804	Frêne à feuilles étroites
125	<i>Fraxinus excelsior</i> L., 1753	Frêne élevé, Frêne commun
126	<i>Fraxinus</i> L., 1753	Frêne
127	<i>Fritillaria meleagris</i> L., 1753	Pintade, Fritillaire damier, Fritillaire pintade
128	<i>Fulica atra</i> Linnaeus, 1758	Foulque macroule
129	<i>Galium aparine</i> L. subsp. <i>aparine</i>	Herbe collante
130	<i>Galium mollugo</i> L., 1753	Gaillet commun, Gaillet Mollugine
131	<i>Galium palustre</i> L., 1753	Gaillet des marais
132	<i>Gallinago gallinago</i> (Linnaeus, 1758)	Bécassine des marais
133	<i>Gallinula chloropus</i> (Linnaeus, 1758)	Poule-d'eau, Gallinule poule-d'eau
134	<i>Geranium dissectum</i> L., 1755	Géranium découpé, Géranium à feuilles découpées
135	<i>Geranium molle</i> var. <i>molle</i>	Géranium à feuilles molles
136	<i>Geranium robertianum</i> L., 1753	Herbe à Robert
137	<i>Glechoma hederacea</i> L., 1753	Lierre terrestre, Gléchome Lierre terrestre
138	<i>Glyceria maxima</i> (Hartm.) Holmb., 1919	Glycérie aquatique, Glycérie très élevée
139	<i>Gomphus pulchellus</i> Selys, 1840	
140	<i>Gomphus vulgatissimus</i> (Linnaeus, 1758)	
141	<i>Gonepteryx rhamni</i> (Linnaeus, 1758)	Citron (Le), Limon (Le), Piéride du Nerprun (La)
142	<i>Gryllus campestris</i> Linnaeus, 1758	Grillon champêtre, Grillon des champs, Gril, Riquet, Cricri, Grésillon, Grillon sauvage, Petit Cheval du Bon Dieu, Grill
143	<i>Harmonia axyridis</i> (Pallas, 1773)	Coccinelle asiatique (la)
144	<i>Helianthus annuus</i> L., 1753	Tournesol, Grand-soleil, Graines-à-perroquets
145	<i>Helminthotheca echioides</i> (L.) Holub, 1973	Picride fausse Vipérine
146	<i>Heracleum sphondylium</i> L., 1753	Patte d'ours, Berce commune, Grande Berce
147	<i>Holcus lanatus</i> L., 1753	Houlque laineuse, Blanchard
148	<i>Hordeum murinum</i> L., 1753	Orge sauvage, Orge Queue-de-rat

149	<i>Hottonia palustris</i> L., 1753	Hottonie des marais, Millefeuille aquatique
150	<i>Humulus lupulus</i> L., 1753	Houblon grimpant
151	<i>Ilyocoris cimicoides</i> (Linnaeus, 1758)	
152	<i>Iris pseudacorus</i> L., 1753	Iris faux acore, Iris des marais
153	<i>Ischnura elegans</i> (Vander Linden, 1820)	
154	<i>Juncus acutiflorus</i> Ehrh. ex Hoffm., 1791	Jonc à tépales aigus, Jonc acutiflore
155	<i>Juncus bulbosus</i> L., 1753	Jonc couché, Jonc bulbeux
156	<i>Juncus inflexus</i> L., 1753	Jonc glauque
157	<i>Kickxia elatine</i> (L.) Dumort., 1827	Linaire élatine
158	<i>Lamium maculatum</i> (L.) L., 1763	Lamier maculé, Lamier à feuilles panachées
159	<i>Lamium purpureum</i> L., 1753	Lamier pourpre, Ortie rouge
160	<i>Laethoe populi</i> (Linnaeus, 1758)	
161	<i>Lapsana communis</i> L., 1753	Lampsane commune, Graceline
162	<i>Larinioides cornutus</i> (Clerck, 1758)	
163	<i>Lasiummata megera</i> (Linnaeus, 1767)	Mégère (La), Satyre (Le)
164	<i>Lemna minor</i> L., 1753	Petite lentille d'eau
165	<i>Lemna trisulca</i> L., 1753	Lentille d'eau à trois sillons
166	<i>Lepomis gibbosus</i> (Linnaeus, 1758)	Perche-soleil
167	<i>Lepus europaeus</i> Pallas, 1778	Lièvre d'Europe
168	<i>Lestes barbarus</i> (Fabricius, 1798)	
169	<i>Lestes sponsa</i> (Hansemann, 1823)	
170	<i>Libellula depressa</i> Linnaeus, 1758	
171	<i>Libellula fulva</i> Müller, 1764	
172	<i>Libellula quadrimaculata</i> Linnaeus, 1758	
173	<i>Ligustrum vulgare</i> L., 1753	Troëne, Raisin de chien
174	<i>Linaria vulgaris</i> Mill., 1768	Linaire commune
175	<i>Lissotriton helveticus</i> (Razoumowsky, 1789)	Triton palmé
176	<i>Lucanus cervus</i> (Linnaeus, 1758)	Lucane Cerf-volant
177	<i>Lutra lutra</i> (Linnaeus, 1758)	Loutre d'Europe, Loutre
178	<i>Lymnaea stagnalis</i> (Linnaeus, 1758)	Grande limnée
179	<i>Lysimachia nummularia</i> L., 1753	Lysimaque nummulaire, Herbe aux écus
180	<i>Lysimachia vulgaris</i> L., 1753	Lysimaque commune, Lysimaque vulgaire
181	<i>Lythrum salicaria</i> L., 1753	Salicaire commune, Salicaire pourpre
182	<i>Malva sylvestris</i> L., 1753	Mauve sauvage, Mauve sylvestre, Grande mauve
183	<i>Maniola jurtina</i> (Linnaeus, 1758)	Myrtil (Le), Myrtille (Le), Jurtine (La), Janire (La)
184	<i>Mantis religiosa</i> (Linnaeus, 1758)	Mante religieuse
185	<i>Melanargia galathea</i> (Linnaeus, 1758)	Demi-Deuil (Le), Échiquier (L'), Échiquier commun (L'), Arge galathée (L')
186	<i>Melilotus albus</i> Medik., 1787	Méililot blanc
187	<i>Mentha aquatica</i> L., 1753	Menthe aquatique

188	<i>Mentha suaveolens</i> Ehrh., 1792	Menthe à feuilles rondes
189	<i>Milvus migrans</i> (Boddaert, 1783)	Milan noir
190	<i>Motacilla alba</i> Linnaeus, 1758	Bergeronnette grise
191	<i>Notonecta glauca</i> Linnaeus, 1758	
192	<i>Nuphar lutea</i> (L.) Sm., 1809	Nénuphar jaune, Nénufar jaune
193	<i>Ochloides sylvanus</i> (Esper, 1777)	Sylvaine (La), Sylvain (Le), Sylvine (La)
194	<i>Oenanthe aquatica</i> (L.) Poir., 1798	Oenanthe aquatique, Oenanthe phellandre
195	<i>Oenanthe fistulosa</i> L., 1753	Oenanthe fistuleuse
196	<i>Oenanthe peucedanifolia</i> Pollich, 1776	Oenanthe à feuilles de peucédan
197	<i>Onychogomphus forcipatus</i> (Linnaeus, 1758)	
198	<i>Oriolus oriolus</i> (Linnaeus, 1758)	Loriot d'Europe, Loriot jaune
199	<i>Orthetrum albistylum</i> (Selys, 1848)	
200	<i>Orthetrum cancellatum</i> (Linnaeus, 1758)	
201	<i>Papaver rhoeas</i> L., 1753	Coquelicot
202	<i>Pararge aegeria</i> (Linnaeus, 1758)	Tircis (Le), Argus des Bois (L'), Égérie (L')
203	<i>Pardosa amentata</i> (Clerck, 1758)	
204	<i>Parus caeruleus</i> Linnaeus, 1758	Mésange bleue
205	<i>Parus major</i> Linnaeus, 1758	Mésange charbonnière
206	<i>Pelophylax kl. esculenta</i> (Linnaeus, 1758)	Grenouille commune
207	<i>Pelophylax ridibundus</i> (Pallas, 1771)	Grenouille rieuse
208	<i>Persicaria amphibia</i> (L.) Gray, 1821	Persicaire flottante
209	<i>Persicaria maculosa</i> Gray, 1821	Renouée Persicaire
210	<i>Phalaris arundinacea</i> L., 1753	Baldingère faux-roseau, Fromenteau
211	<i>Phragmites australis</i> (Cav.) Steud. subsp. <i>australis</i>	Roseau
212	<i>Pieris brassicae</i> (Linnaeus, 1758)	Piérade du Chou (La), Grande Piérade du Chou (La), Papillon du Chou (Le)
213	<i>Pieris napi</i> (Linnaeus, 1758)	Piérade du Navet (La), Papillon blanc veiné de vert (Le)
214	<i>Pieris rapae</i> (Linnaeus, 1758)	Piérade de la Rave (La), Petit Blanc du Chou (Le), Petite Piérade du Chou (La)
215	<i>Planorbis planorbis</i> (Linnaeus, 1758)	Planorbe commune
216	<i>Plantago lanceolata</i> L., 1753	Plantain lancéolé, Herbe aux cinq coutures
217	<i>Plantago major</i> L. subsp. <i>major</i>	Plantain à bouquet
218	<i>Plantago major</i> subsp. <i>pleiosperma</i> Pilg., 1937	Plantain intermédiaire
219	<i>Platycnemis acutipennis</i> Selys, 1841	
220	<i>Platycnemis pennipes</i> (Pallas, 1771)	
221	<i>Poa annua</i> L., 1753	Pâturin annuel
222	<i>Poa pratensis</i> L., 1753	Pâturin des prés
223	<i>Poa trivialis</i> L. subsp. <i>trivialis</i>	Gazon d'Angleterre
224	<i>Polygonum aviculare</i> L., 1753	Renouée des oiseaux, Renouée Traînasse
225	<i>Populus nigra</i> var. <i>italica</i> Münchh., 1770	Peuplier noir d'Italie
226	<i>Potamogeton compressus</i> L., 1753	Potamot à tige comprimée, Potamot comprimé

227	<i>Potentilla reptans</i> L., 1753	Potentille rampante, Quintefeuille
228	<i>Procambarus clarkii</i> (Girard, 1852)	Écrevisse de Louisiane, Écrevisse rouge de Louisiane, Écrevisse rouge des marais
229	<i>Prunus spinosa</i> L., 1753	Épine noire, Prunellier, Pelossier
230	<i>Pungitius pungitius</i> (Linnaeus, 1758)	Épinochette
231	<i>Pyronia tithonus</i> (Linnaeus, 1771)	Amaryllis (L'), Satyre tithon (Le), Titon (Le)
232	<i>Pyrrhosoma nymphula</i> (Sulzer, 1776)	
233	<i>Rana dalmatina</i> Fitzinger, 1838	Grenouille agile
234	<i>Ranunculus acris</i> L. subsp. <i>acris</i>	Pied-de-coq
235	<i>Ranunculus bulbosus</i> L., 1753	Renoncule bulbeuse
236	<i>Ranunculus ololeucos</i> J.Lloyd, 1844	Renoncule blanche, Renoncule toute blanche
237	<i>Ranunculus parviflorus</i> L., 1758	Renoncule à petites fleurs
238	<i>Ranunculus repens</i> L., 1753	Renoncule rampante
239	<i>Ranunculus sardous</i> Crantz, 1763	Renoncule sarde, Sardonie
240	<i>Ranunculus sceleratus</i> L., 1753	Renoncule scélérate, Renoncule à feuilles de Cèleri
241	<i>Rorippa sylvestris</i> (L.) Besser, 1821	Rorippe des forêts, Rorippe des bois
242	<i>Rubus caesius</i> L., 1753	Rosier bleue, Ronce à fruits bleus
243	<i>Rubus fruticosus</i> L., 1753	Ronce de Bertram, Ronce commune
244	<i>Rumex crispus</i> L., 1753	Rumex crépu
245	<i>Rumex obtusifolius</i> L. subsp. <i>obtusifolius</i>	Patience à feuilles obtuses
246	<i>Rumex sanguineus</i> L., 1753	Patience sanguine
247	<i>Rutilus rutilus</i> (Linnaeus, 1758)	Gardon
248	<i>Salix alba</i> L., 1753	Saule blanc, Saule commun
249	<i>Salix atrocinerea</i> Brot., 1804	Saule à feuilles d'Olivier
250	<i>Salix caprea</i> L., 1753	Saule marsault, Saule des chèvres
251	<i>Salix repens</i> L. subsp. <i>angustifolia</i> (Wulfen) Neumann	Saule à feuilles de Romarin
252	<i>Salix triandra</i> L., 1753	Saule à trois étamines, Osier brun
253	<i>Salix viminalis</i> L., 1753	Osier blanc
254	<i>Sambucus ebulus</i> L., 1753	Sureau yèble, Herbe à l'aveugle
255	<i>Sambucus nigra</i> L., 1753	Sureau noir, Sampéchier
256	<i>Samolus valerandi</i> L., 1753	Samole de Valerand, Mouron d'eau
257	<i>Schedonorus arundinaceus</i> (Schreb.) Dumort., 1824	Fétuque Roseau
258	<i>Scrophularia nodosa</i> L., 1753	Scrophulaire noueuse
259	<i>Senecio vulgaris</i> L., 1753	Séneçon commun
260	<i>Silene latifolia</i> subsp. <i>alba</i> (Mill.) Greuter & Burdet, 1982	Compagnon blanc, Silène des prés
261	<i>Silene vulgaris</i> (Moench) Garcke, 1869	Silène enflé, Tapotte
262	<i>Sinapis arvensis</i> L., 1753	Moutarde des champs, Raveluche
263	<i>Sisymbrium officinale</i> var. <i>leiocarpum</i> DC., 1824	
264	<i>Sonchus arvensis</i> L., 1753	Laiteron des champs
265	<i>Sonchus asper</i> (L.) Hill subsp. <i>asper</i>	Laiteron piquant

266	<i>Sparganium erectum</i> L., 1753	Rubanier dressé, Ruban-d'eau
267	<i>Spirodela polyrhiza</i> (L.) Schleid., 1839	Spirodèle à plusieurs racines
268	<i>Stachys palustris</i> L., 1753	Épiaire des marais, Ortie bourbière
269	<i>Stellaria graminea</i> L., 1753	Stellaire graminée
270	<i>Stellaria media</i> (L.) Vill., 1789	Stellaire intermédiaire
271	<i>Streptopelia turtur</i> (Linnaeus, 1758)	Tourterelle des bois
272	<i>Sus scrofa</i> Linnaeus, 1758	Sanglier
273	<i>Sylvia atricapilla</i> (Linnaeus, 1758)	Fauvette à tête noire
274	<i>Sylvia communis</i> Latham, 1787	Fauvette grisette
275	<i>Sympecma fusca</i> (Vander Linden, 1820)	
276	<i>Sympetrum sanguineum</i> (Müller, 1764)	
277	<i>Sympetrum striolatum</i> (Charpentier, 1840)	
278	<i>Symphytum officinale</i> L., 1753	Grande consoude
279	<i>Taraxacum</i> F.H. Wiggers	Pissenlit
280	<i>Thalictrum flavum</i> L., 1753	Pigamon jaune, Pigamon noircissant
281	<i>Thymelicus sylvestris</i> (Poda, 1761)	Hespérie de la Houque (L'), Thaumás (Le), Bande noire (La)
282	<i>Tinca tinca</i> (Linnaeus, 1758)	Tanche
283	<i>Trifolium pratense</i> L., 1753	Trèfle des prés, Trèfle violet
284	<i>Trifolium repens</i> var. <i>repens</i>	
285	<i>Tringa ochropus</i> Linnaeus, 1758	Chevalier culblanc
286	<i>Troglodytes troglodytes</i> (Linnaeus, 1758)	Troglodyte mignon
287	<i>Turdus merula</i> Linnaeus, 1758	Merle noir
288	<i>Typha latifolia</i> L., 1753	Massette à larges feuilles
289	<i>Ulmus minor</i> Mill., 1768	Petit orme, Orme cilié
290	<i>Urtica dioica</i> L. subsp. <i>dioica</i>	Ortie dioïque
291	<i>Valeriana officinalis</i> L., 1753	Valériane officinale, Valériane des collines
292	<i>Vanessa atalanta</i> (Linnaeus, 1758)	Vulcain (Le), Amiral (L'), Vanesse Vulcain (La), Chiffre (Le), Atalante (L')
293	<i>Veronica anagallis-aquatica</i> L., 1753	Véronique mouron-d'eau
294	<i>Veronica arvensis</i> L., 1753	Véronique des champs, Velvete sauvage
295	<i>Veronica persica</i> Poir., 1808	Véronique de Perse
296	<i>Vespa crabro</i> Linnaeus, 1758	Frelon, Frelon européen, Guichard
297	<i>Viburnum opulus</i> L., 1753	Viorne obier, Viorne aquatique
298	<i>Vicia cracca</i> L., 1753	Vesce cracca, Jarosse
299	<i>Xenopus laevis</i> (Daudin, 1802)	Xénope lisse