

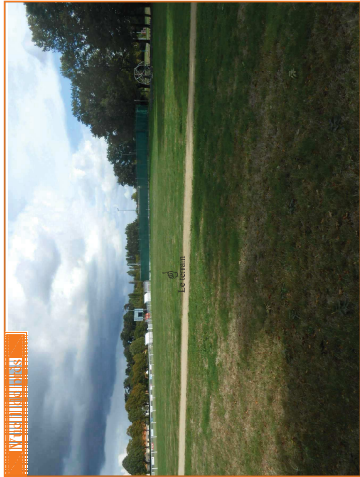
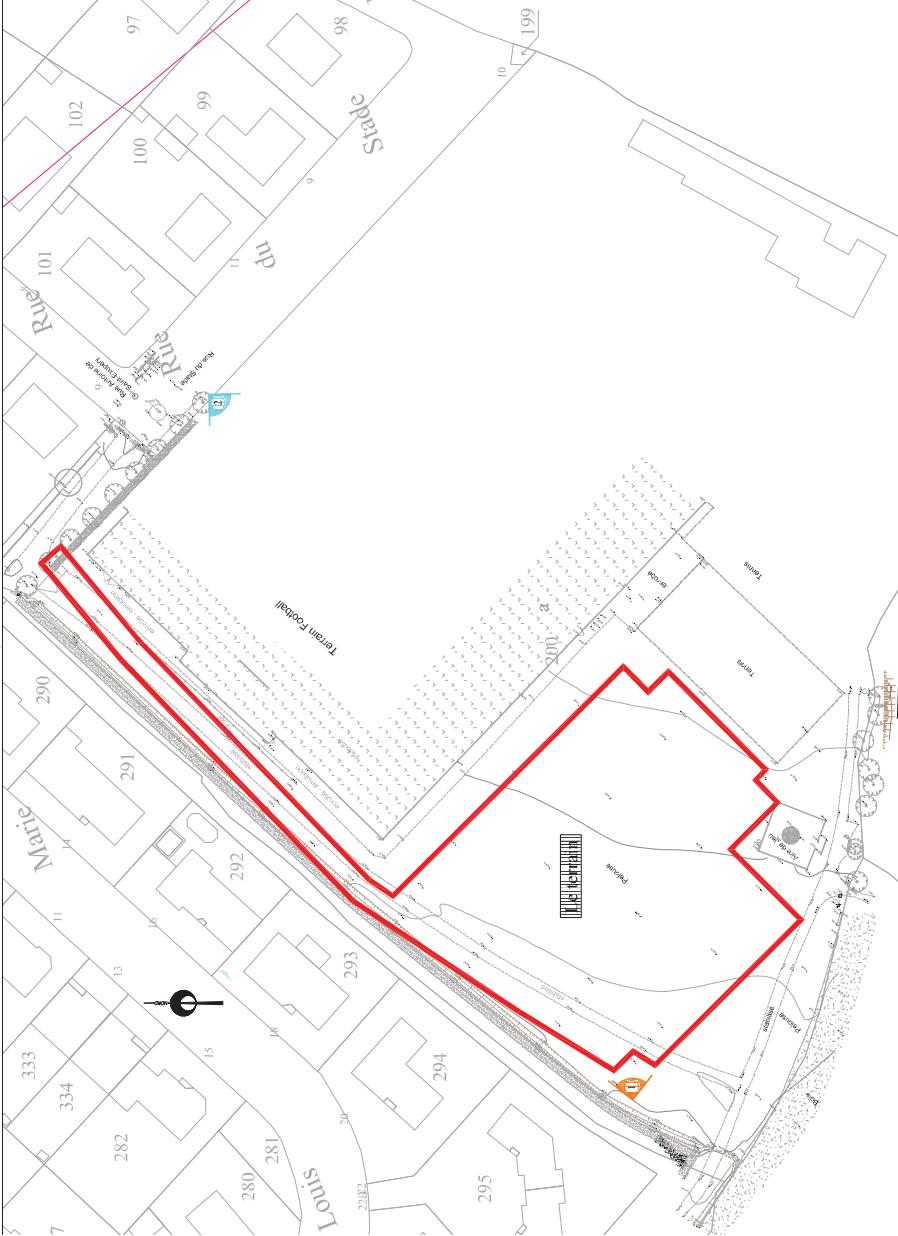
Echelle : 1/25 000e
Date : 23/09/2022
N° plan : 22-09

CRÉATION D'UN PARKING

Plan de situation

Le Puy Saint Bonnet - Rue du Stade

Ind	Modifications	Date
A		
B		
Syst Plani :		CC47
Syst Alti :		NGF - Normales
Dessinateur :		S.B
Nom du fichier informatique :		22-09 Permis D'aménager.dwg



CHOLET <small>ÉCOLE - 1880 - 1910</small>	Création d'un parking		No Modifications	
	Annexe 3: Photos de près et de loin Puy Saint Bonnet - Rue du Stade		A	A
	Syst Plant: NGF - N		No Modifications	
	Syst All: NGF - N		No Modifications	
Echelle:		No Modifications		22-09 Dossier / Parc Ch
Date: 02/12/2022		No Modifications		
N° plan: 22-09 PARO		No Modifications		
		No Modifications		



LE PUY SAINT BONNET RUE DU STADE

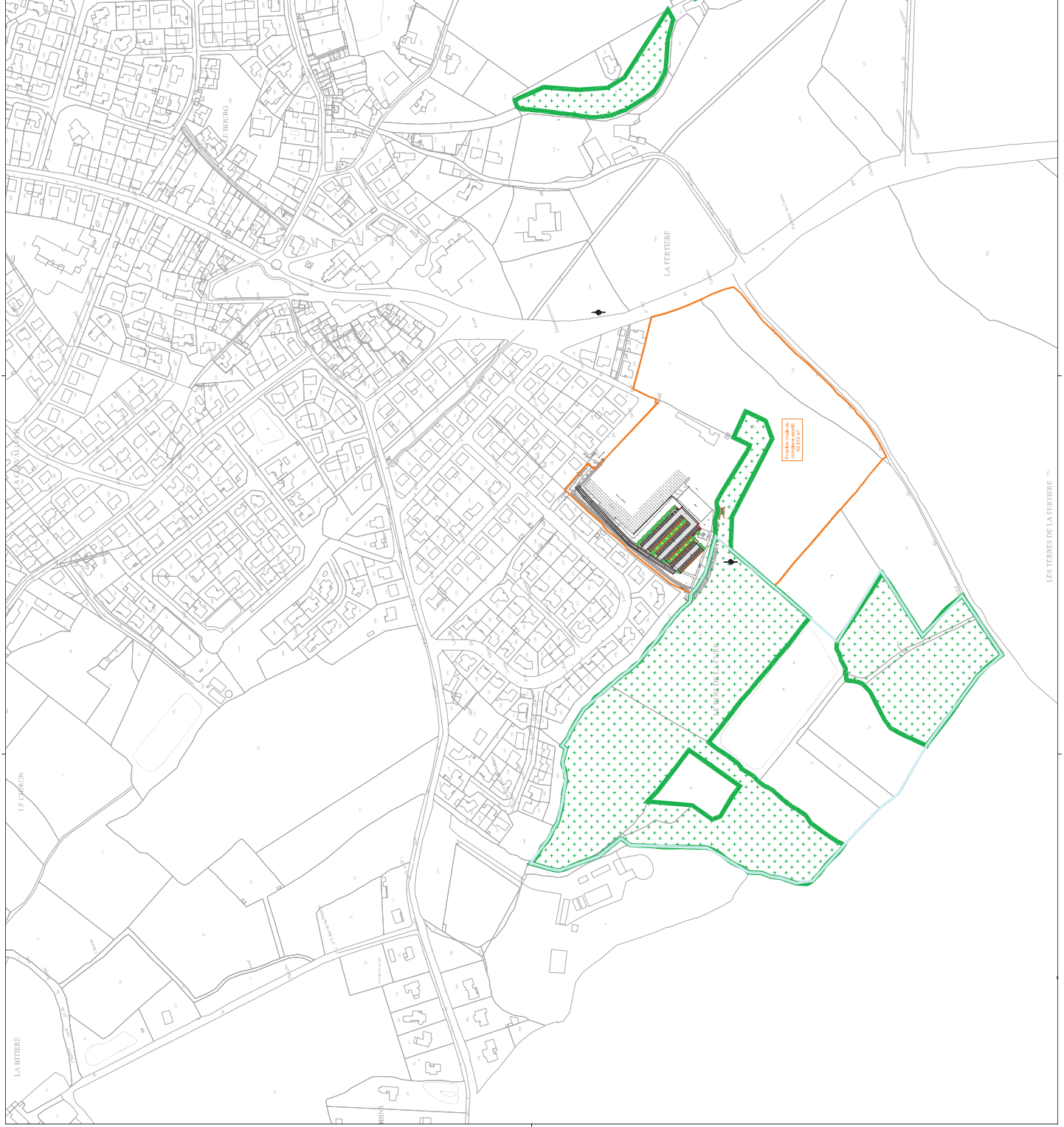
Création d'un parking pour le complexe sportif

Annexe 5 : Plan des Abords

AVP PRO DCE

VILLE DE CHOLET
Direction de la Voirie et des Espaces Publics
49321 Cholet cedex
www.cholet.fr
Tél : 02-77-720-00

Echelle	1/2000	Date d'impression	12/12/2022
Système Planimétrique	CC47	Système Altimétrique	NGF-normales
Dessiné par :	S.B	Date de création	16/03/2022
Validé par :	A.P	N° Dossier-Plan	22-09
Nom du fichier informatique :	22-09 Dossier_Kpark.dwg		
Modifications	Date	Par	Date
A		B	
B		C	
C		D	



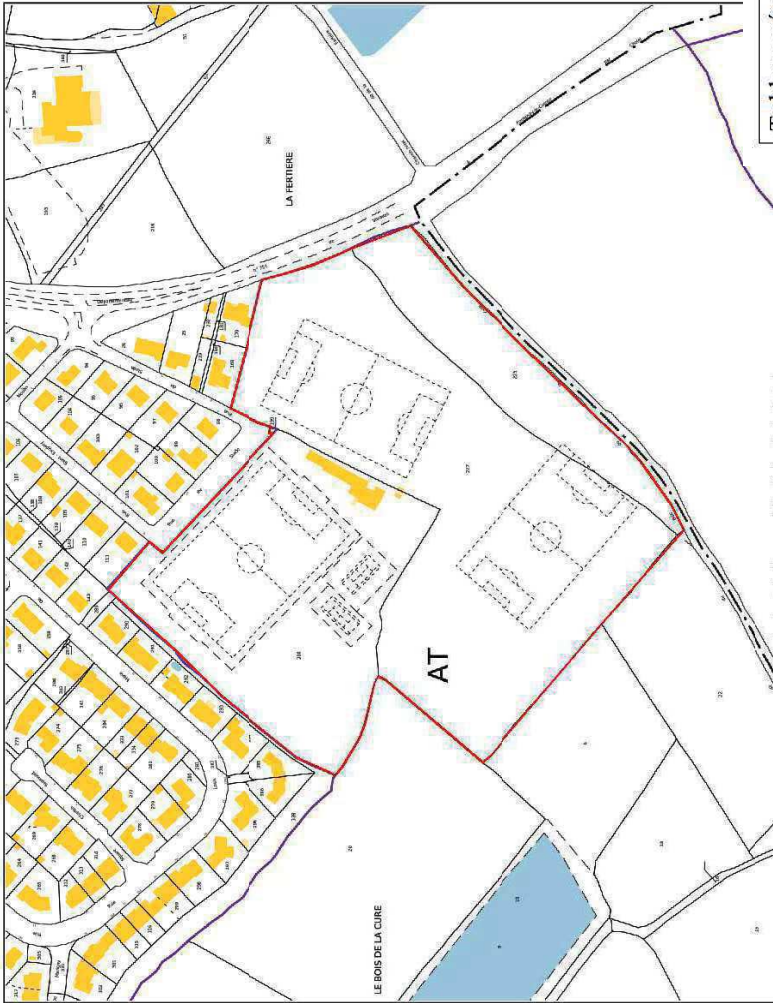
Annexe 6 : Plan de situation par rapport aux sites du réseau du NATURA 2000 et aux zones d'importance pour la Conservation des Oiseaux (ZICO)



Source : Site Internet GEOPORTAIL

Le site objet de la présente étude est très éloigné des différents sites du réseau NATURA 2000 les plus proches. Situé à environ 31km à l'Est, la Vallée de l'Argenton (FR5400439) est l'entité du site NATURA 2000 la plus proche.

Annexe 7 : Emprise foncière et topographie du site



L'ensemble du complexe sportif est situé en zone **UE** du PLU de cholet et de la commune associée du Puy Saint Bonnet.

*La zone **EU** est destinée à l'accueil d'activités sportives, de loisirs et de tourisme, périscolaires, sociales ou culturelles ainsi qu'à l'implantation d'équipements ou d'installations d'intérêt collectif.*

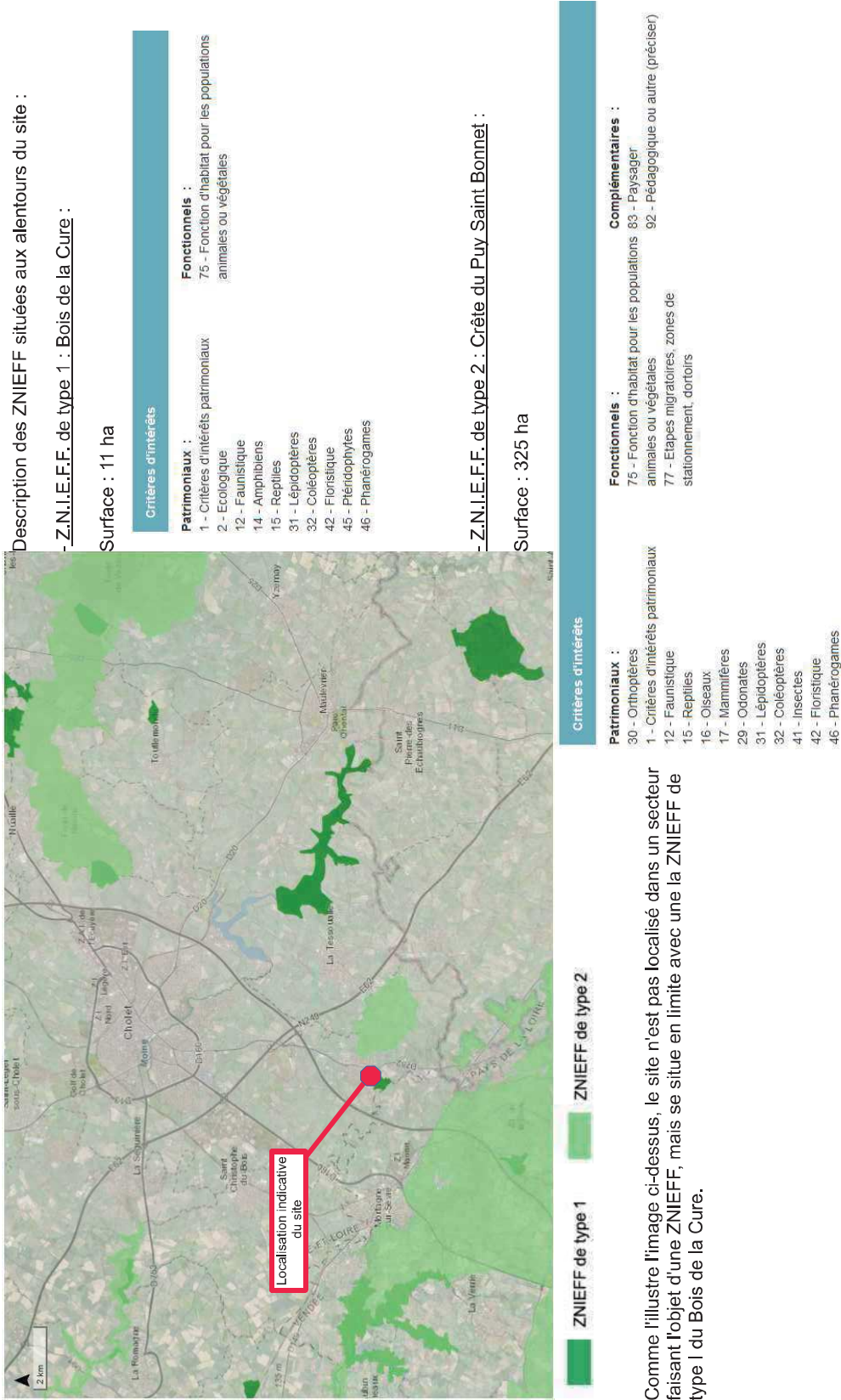
Selon l'article 12 du présent PLU concernant la zone **UE**, le nombre de places de stationnement est déterminé en tenant compte de la nature des constructions et installations, de leur situation géographique, de leur capacité d'accueil et des capacités de fréquentation simultanée.

Tableau récapitulatif des surfaces des parcelles cadastrales

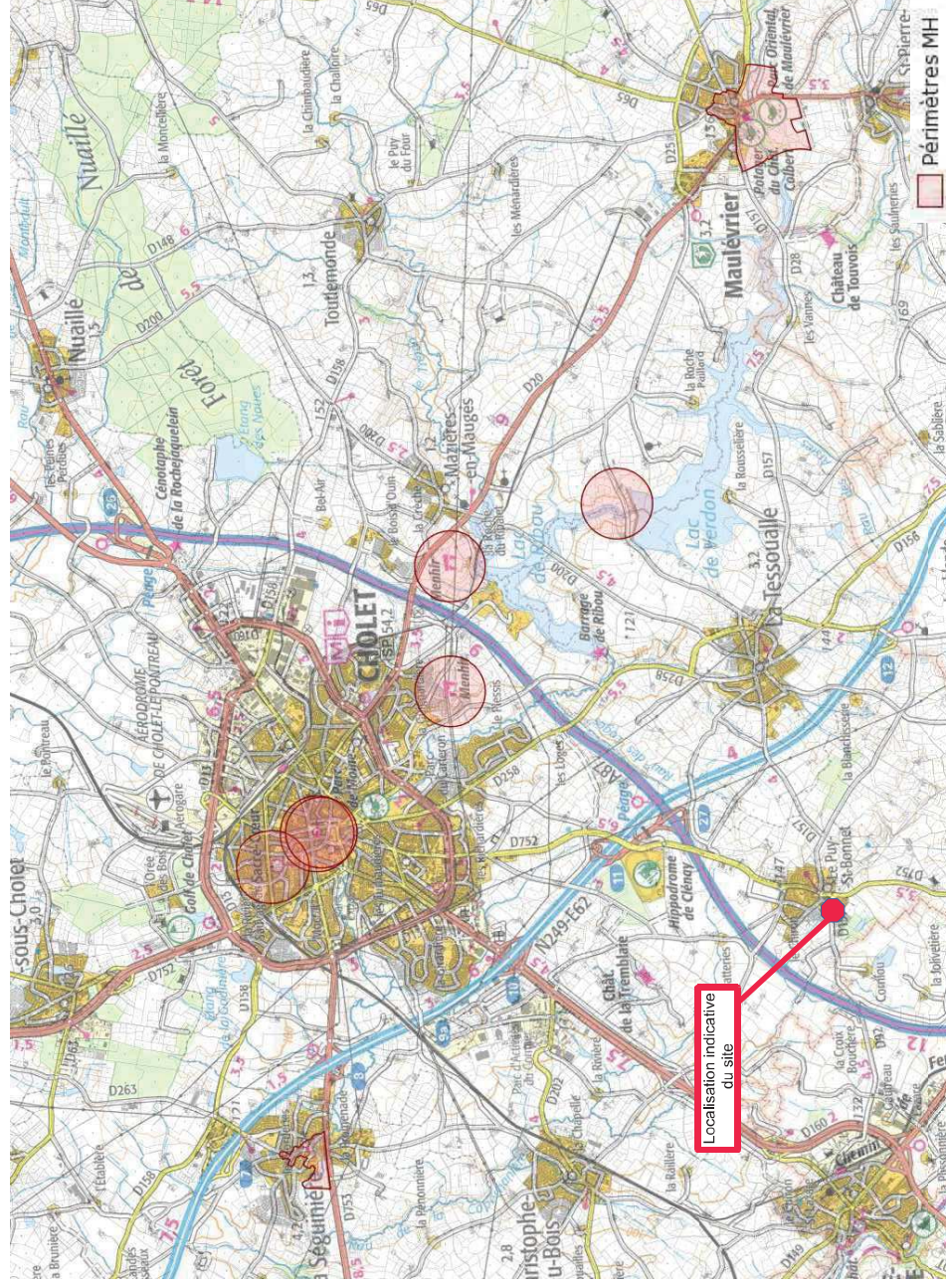
Parcelle	Surface
AT 200	23 050 m ²
AT 227	36 551 m ²
AT 225	8 300 m ²
AT 199	11 m ²

Surface totale des parcelles	69 912 m²
-------------------------------------	-----------------------------

Annexe 8 : Zone Naturelle d'intérêt Ecologique, Faunistique et Floristique (Z.N.I.E.F.F.) et espaces naturels protégés divers



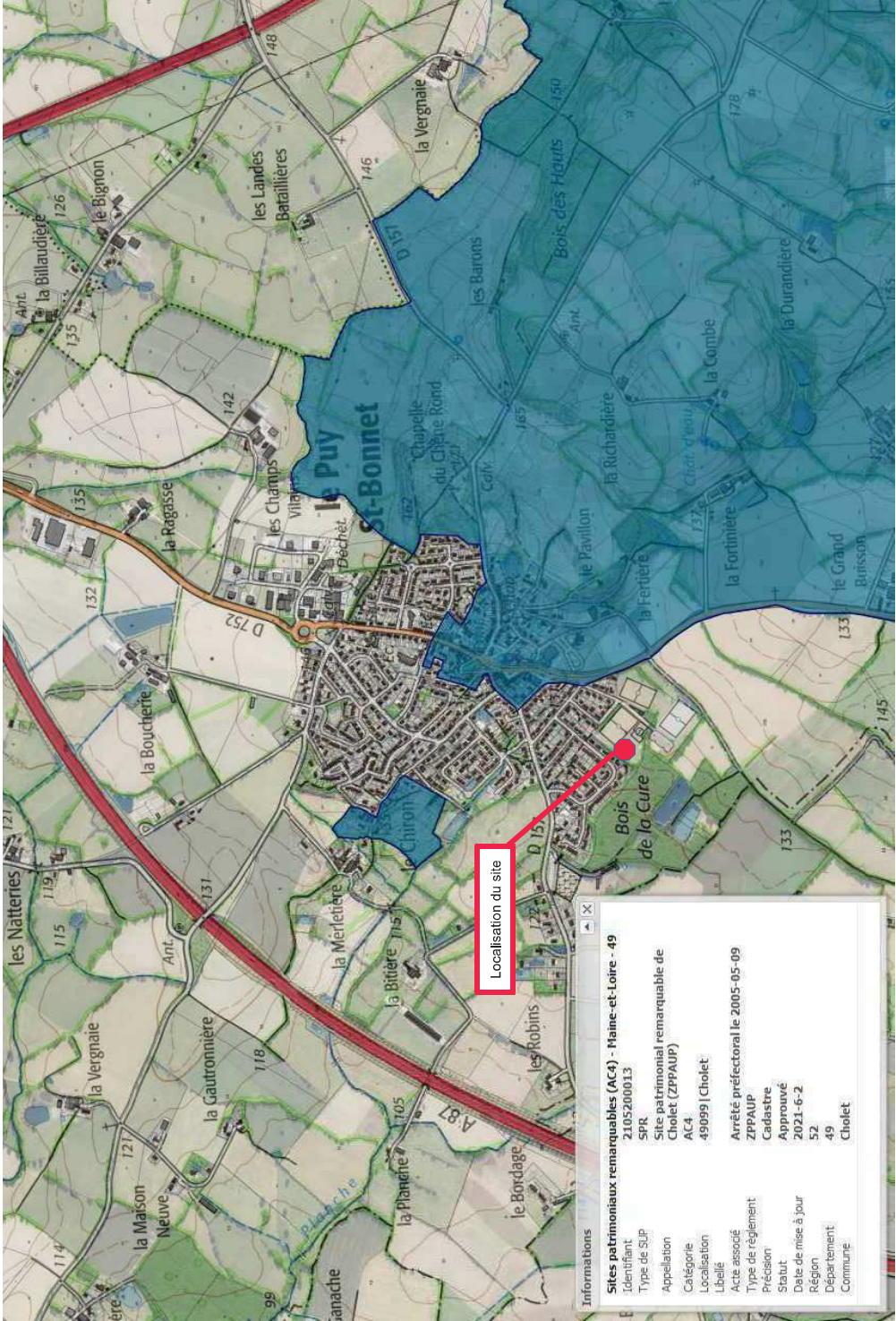
Annexe 9 : Patrimoine



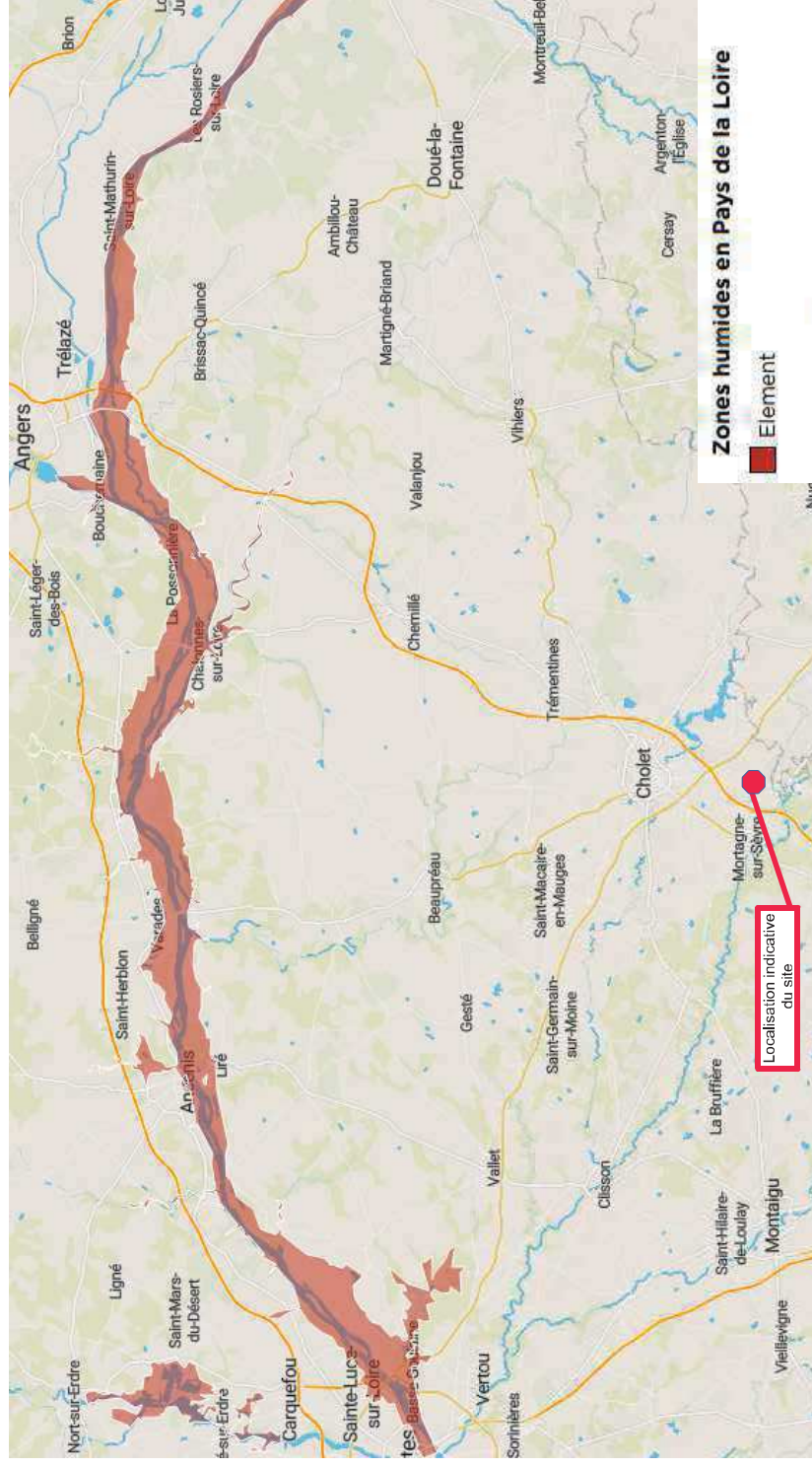
Comme le montre le plan ci-dessus, le site objet du présent dossier de protection définis aux abords des Monuments Historiques (M.H)

Demande d'examen au cas par cas préalable à la réalisation éventuelle d'une évaluation environnementale

Plan des sites patrimoniaux remarquable au abords du site



Annexe 10 : Zones humides

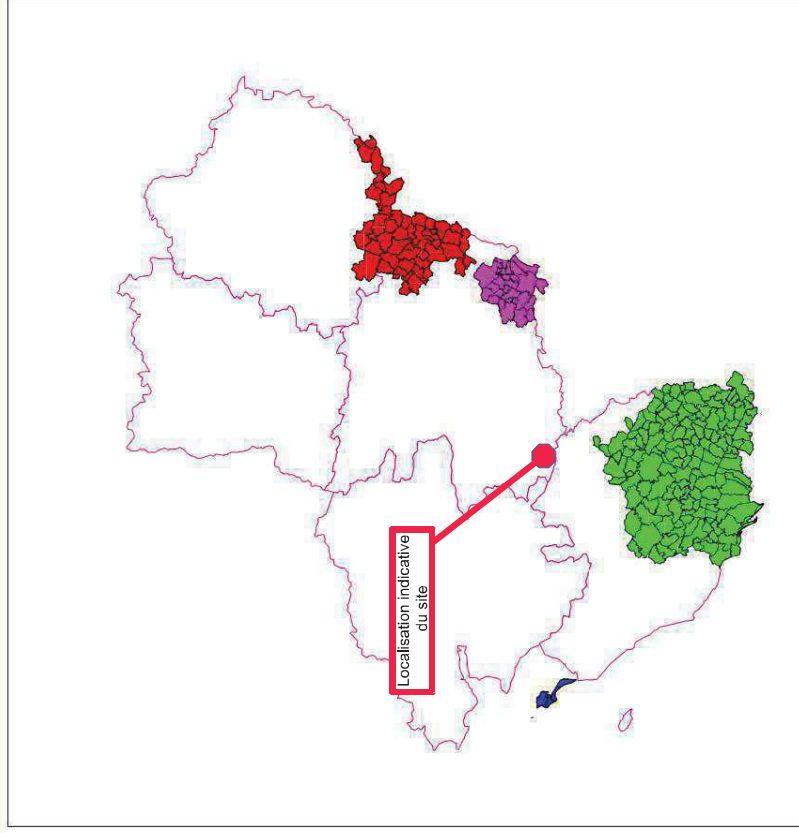


Comme le montre le plan ci-dessus, le site objet du présent dossier est situé en dehors des zones humides délimitée et reconnue.

Annexe 11 : Eaux souterraines

A- Les Zones de Répartition des Eaux (Z.R.E)

Zones de Répartition des Eaux en Pays de la Loire

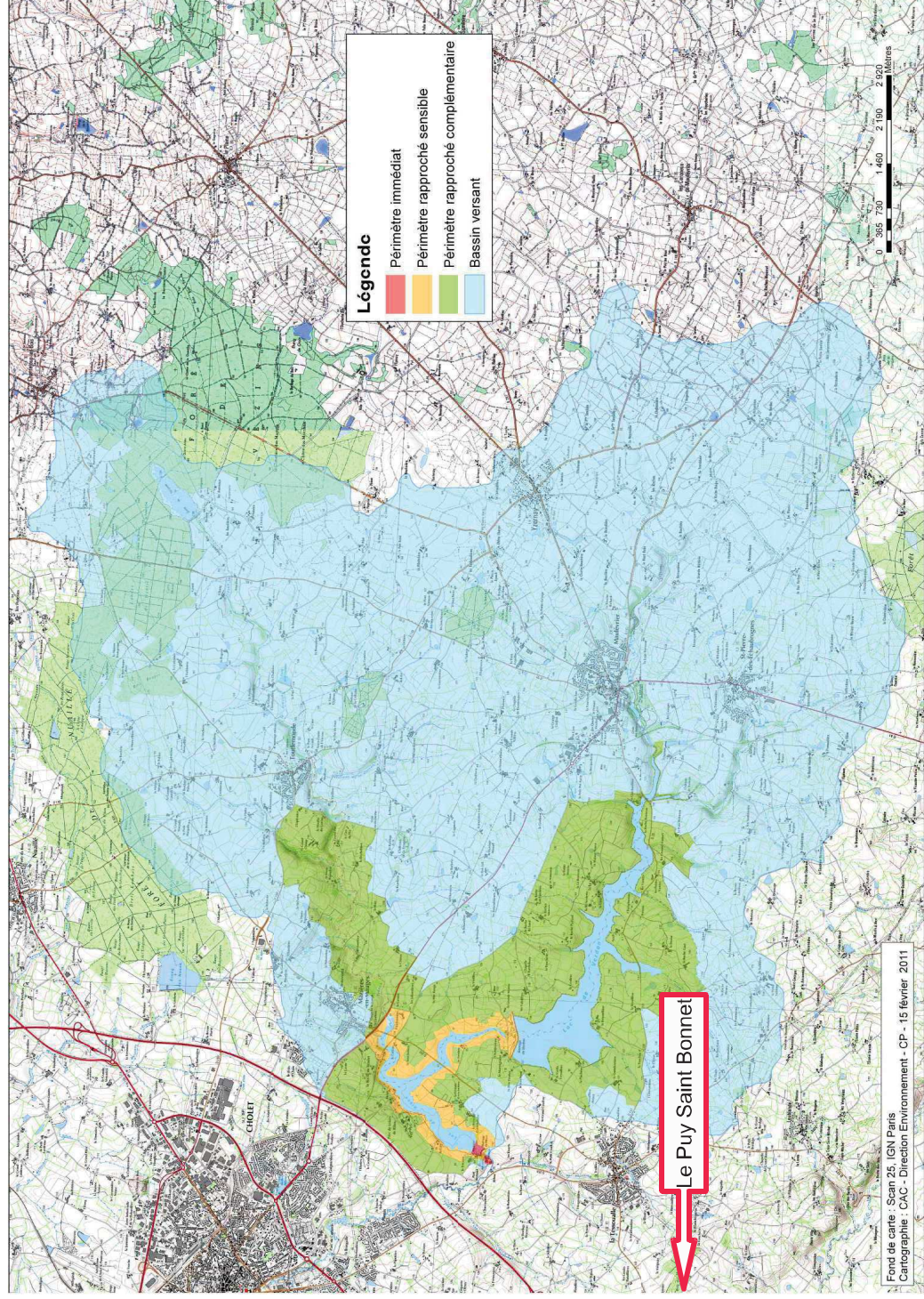


Le site de la présente demande n'est pas localisé dans une des Zones de Répartition des Eaux (Z.R.E) des Pays de la Loire.

- Liste des Zones de Répartition des Eaux
- Cévennes (eaux souterraines)
 - Marais Poitevin (eaux superficielles et souterraines)
 - Noirmoutier (nappe d'eaux saumâtres)
 - Thouet (eaux superficielles et souterraines)

B - Captage d'alimentation en eau potable et périmètres de protection

Périmètre de protection du captage de Ribou

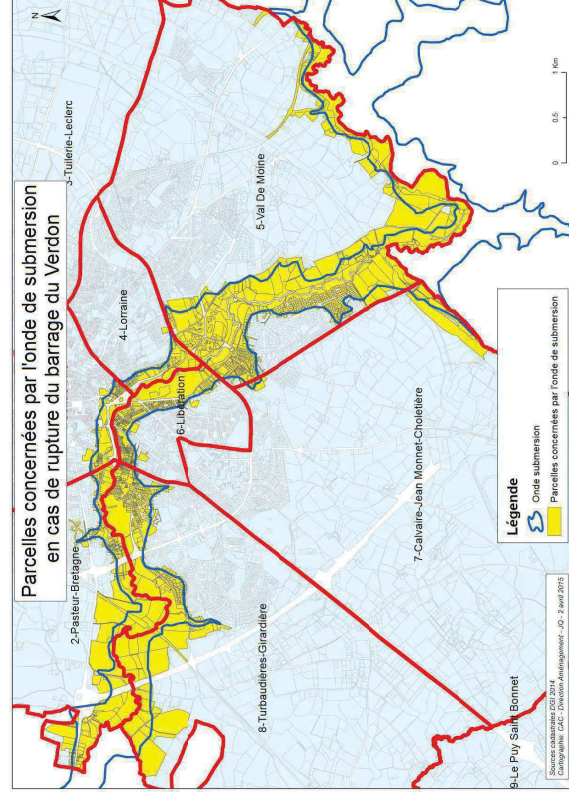
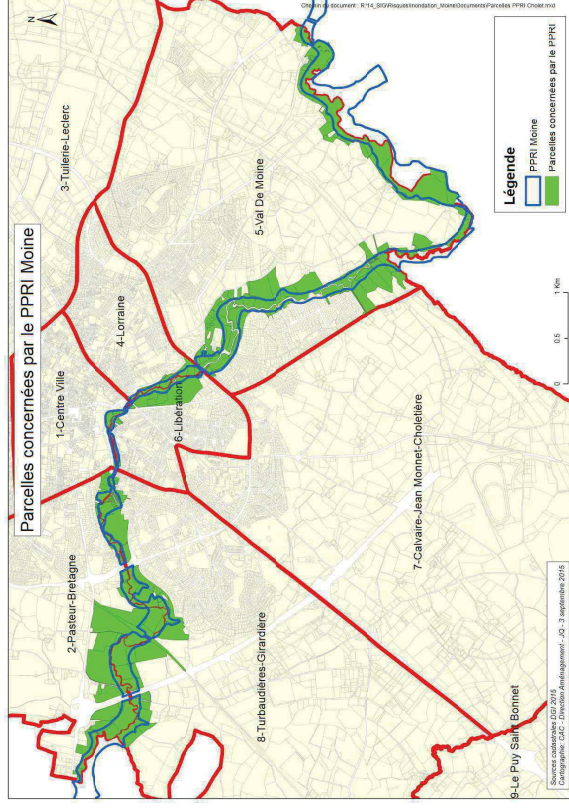


Annexe 12 : Risques

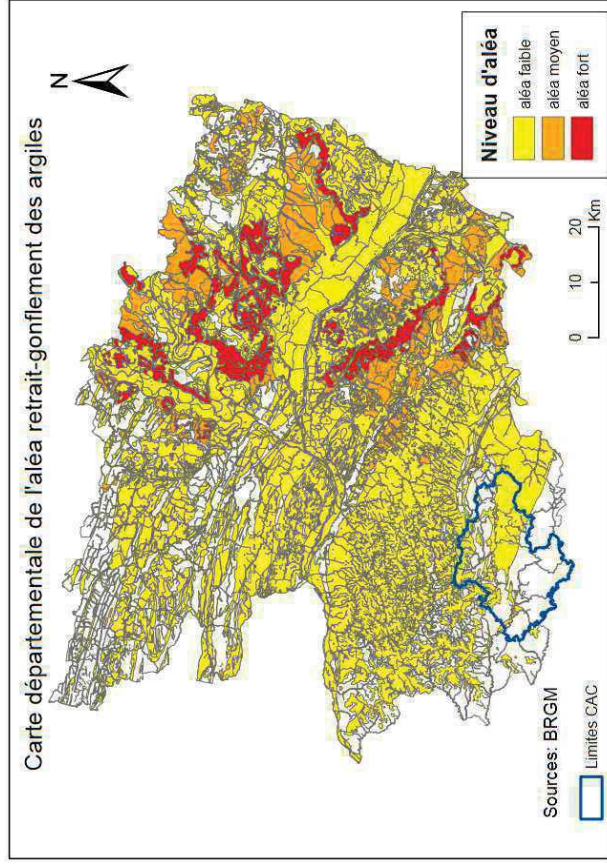
A- Les risques naturels :

➤ Le risque inondation de la Moine :

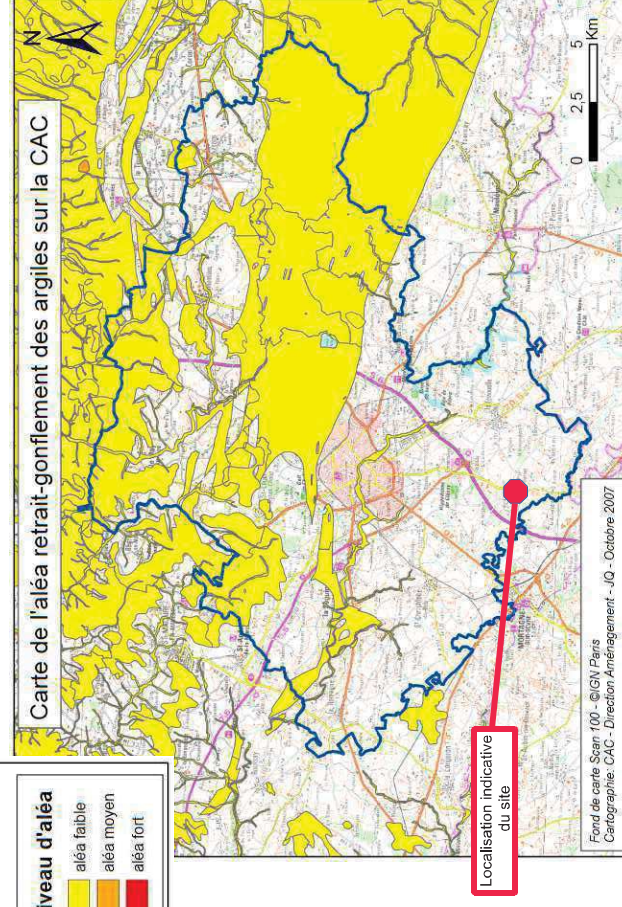
La commune du Puy Saint Bonnet est concernée par le Plan de Prévention des Risques d'Inondation (P.P.R.I) du " Val de Moine " approuvé le 15 octobre 2008. Toutefois, comme le montrent les illustrations ci-dessous, le site objet de la présente demande, est localisé en dehors des zones d'aléas définies pour ce risque.



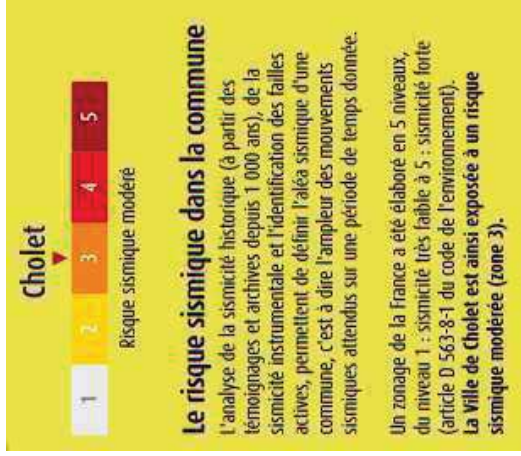
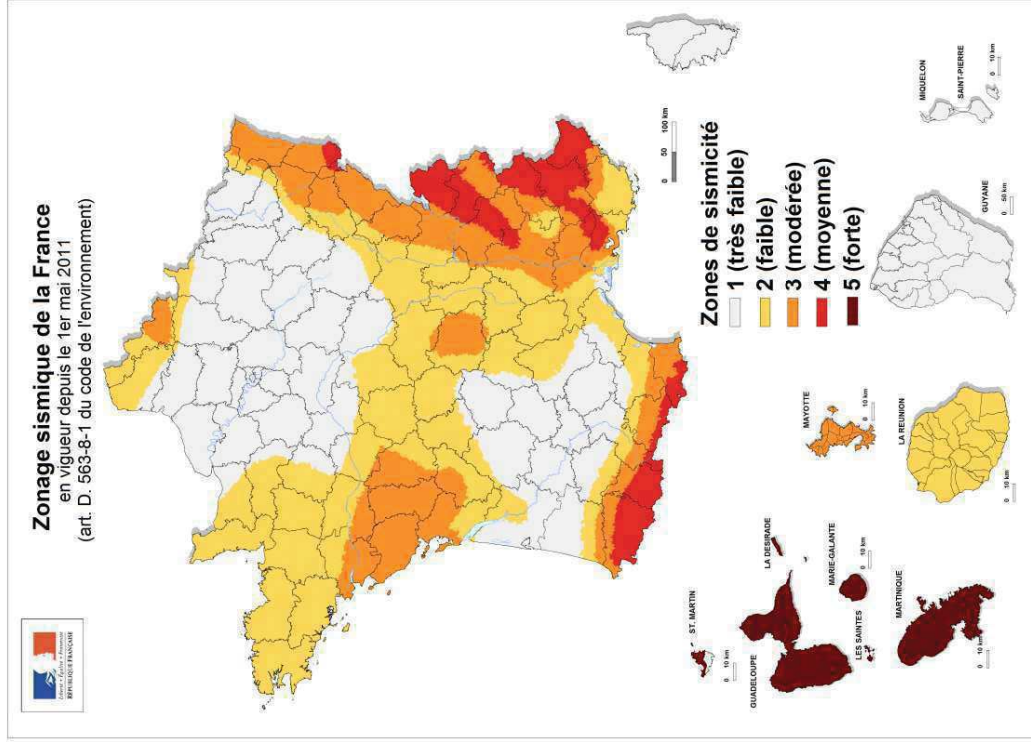
➤ **Le phénomène de retrait et de gonflement des argiles :**



D'après les cartographies jointes, le site n'est pas concerné par le risque de retrait et de gonflement des argiles.



➤ Le risque sismique :



Depuis le 22 octobre 2010, la France dispose d'un nouveau zonage sismique divisant le territoire national en cinq zones de sismicité croissante en fonction de la probabilité d'occurrence des séismes (articles R563-1 à R563-8 du code de l'Environnement modifiés par les décrets n°210-1254 du 22 octobre 2010 et n°2010-1255 du 22 octobre 2010, ainsi que par l'Arrêté du 22 octobre 2010) :

- Une zone de sismicité 1 où il n'y a pas de prescription parasismique particulière pour les bâtiments à risque normal (l'aléa sismique associé à cette zone est qualifié de très faible),
- Quatre zones de sismicité 2 à 5, où les règles de construction parasismique sont applicables aux nouveaux bâtiments, et aux bâtiments anciens dans des conditions particulières.

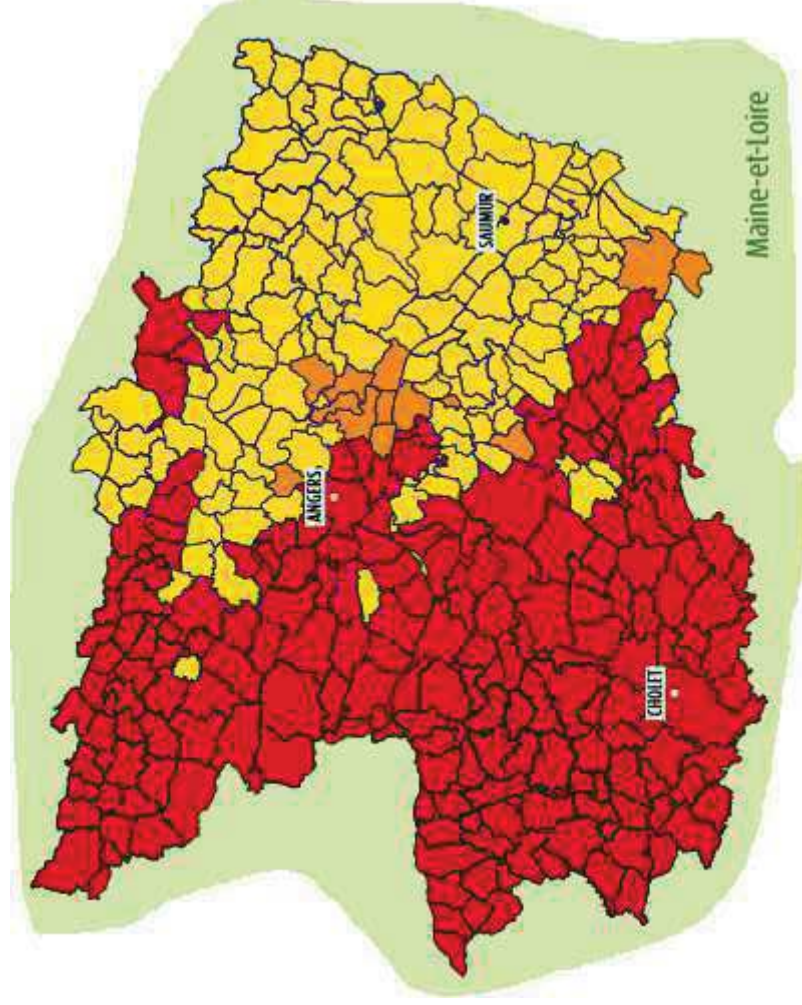
Ici, le décret n°2010-1255 classe la zone étudiée en **zone 3 (modérée)**.

➤ **Le risque Radon (Risque sanitaire chronique)**

Le radon est un gaz naturel radioactif issu de la désintégration de l'uranium contenu dans la croûte terrestre. Dépourvu d'odeur, de couleur et de goût, il est présent partout à la surface de la planète et provient surtout des sous-sols granitiques. Il se dilue à l'air libre mais peut s'accumuler dans les espaces clos.

L'arrêté du 27 juin 2018 fixe le zonage réglementaire des communes en 3 zones à potentiel radon des sols.

La ville de Cholet et sa commune associée du Puy Saint Bonnet sont situés en **catégorie 3**.



Catégorie 1

Les communes à potentiel radon de catégorie 1 sont localisées sur les formations géologiques présentant des teneurs en uranium les plus faibles.

Catégorie 2

Les communes sont localisées sur des formations géologiques présentant des teneurs en uranium faibles mais sur lesquelles des conditions géologiques particulières peuvent localement faciliter le transport du radon depuis la roche jusqu'à la surface du sol.

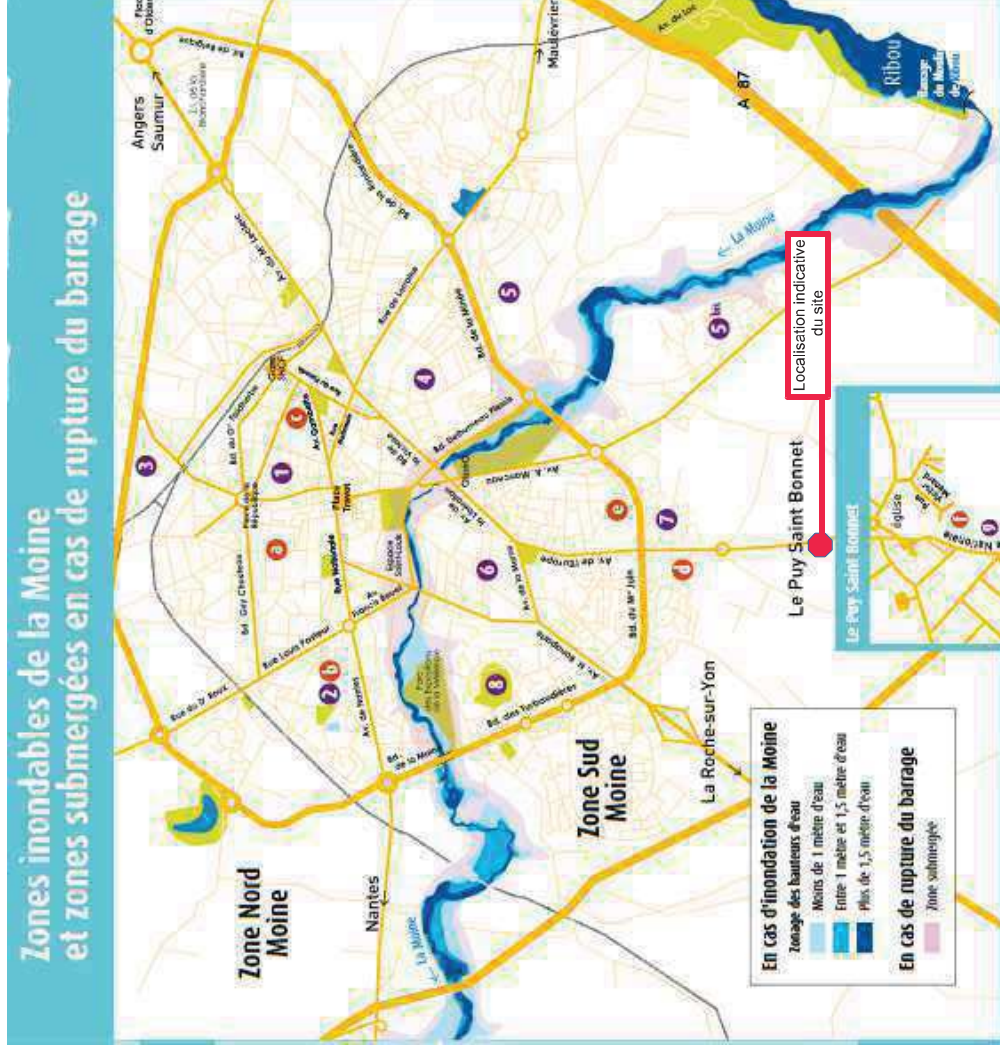
Catégorie 3

Les communes à potentiel radon de catégorie 3 sont celles qui, sur au moins une partie de leur territoire, présentent des formations géologiques dont les teneurs en uranium sont estimées plus élevées. Les formations concernées sont constitutives de massifs granitiques, mais également certains grès et schistes noirs.

➤ **Le risque de rupture de barrage :**

B- Les risques technologiques :

La carte fournie ci-dessous, montre que le site du présent dossier qui se situe au Puy saint Bonnet, ne se situe pas dans une zone submergée en cas de rupture du barrage du Verdon.

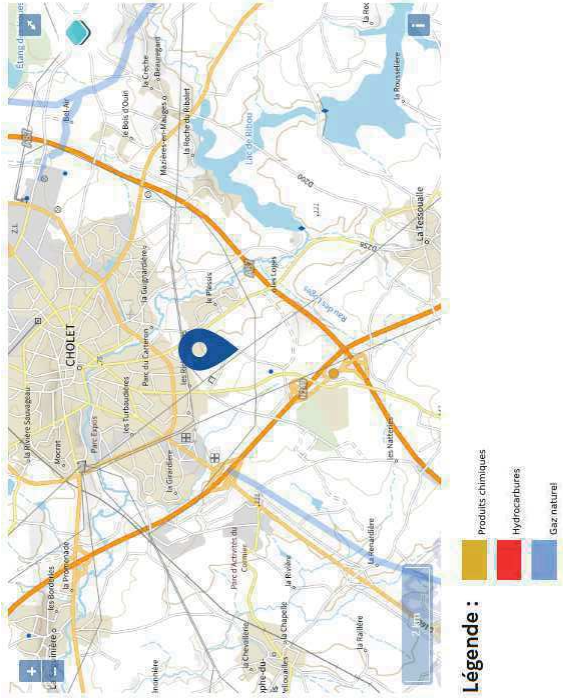
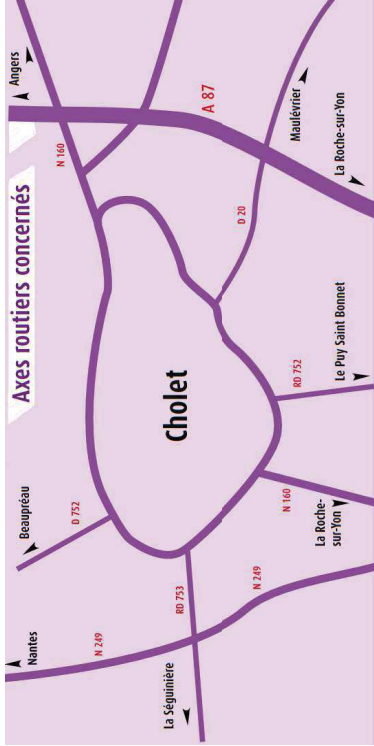


Demande d'examen au cas par cas préalable à la réalisation éventuelle d'une évaluation environnementale

➤ **Le risque liés aux transports de matières dangereuses (T.M.D.) :**

Définition : Une matière dangereuse est une substance qui, par ses propriétés physiques ou chimiques, ou bien par la nature des réactions qu'elle est susceptible de mettre en œuvre, peut présenter un danger grave pour l'Homme, les biens ou l'environnement. Elle peut être inflammable, toxique, explosive, corrosive ou radioactive.

Le risque de transport de matières dangereuses est consécutif à un accident se produisant lors du transport d'une de ces matières par voie routière, ferroviaire, voie d'eau ou canalisations.

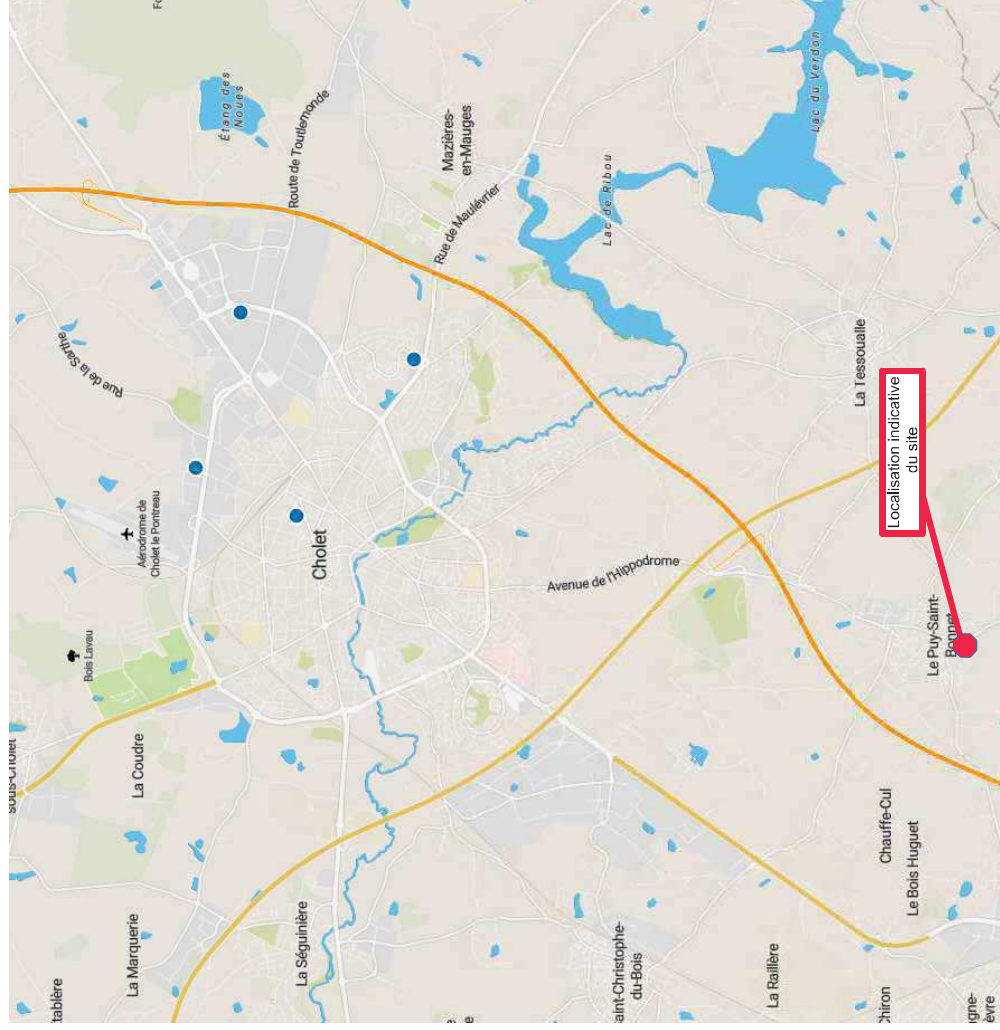


La canalisation de transport de matières dangereuses qui se situe le plus près du site qui nous concerne, se trouve le long de la départemental RD n°160.
Elle est située à plus de 3 km du site du Puy Saint Bonnet.
Il s'agit d'une conduite de gaz naturel. (Source : GEORISQUES)

Demande d'examen au cas par cas préalable à la réalisation éventuelle d'une évaluation environnementale

➤ Le risque sols pollués

Sites et sols pollués (BASOL)



La carte ci-contre montre que le site objet du présent dossier n'est pas répertorié parmi les sites pollués de la base de donnée (4 sites sur Cholet repérés par un point bleu)

Annexe 13 : Biodiversité : Schéma Régional de Cohérence Ecologique (SRCE)

Comme le montre l'illustration ci-dessous, le site n'est concerné par aucune des " continuités écologiques " (cours d'eau, corridors, réserve de biodiversité ; etc) recensées dans la Trame Verta et Bleue (T.V.B) identifiée dans S.R.C.E.

