

**La commune :**

Vexin-sur-Epte, 6 121 habitants (INSEE 2016), est une commune nouvelle créée le 1er janvier 2016 composée de 14 communes, dont Tourny. Elle fait partie de la communauté d'agglomération Seine-Normandie-Agglomération (SNA). Ses zones principales d'emploi sont Vernon et Gisors. Le centre-bourg de Tourny est animé par la présence de divers commerces, activités artisanales, de services et de l'école. Dans le cadre de la commune nouvelle, un pôle scolaire de 16 classes et un équipement sportif (gymnase tempéré) a été construit sur l'emplacement de l'ancienne école primaire.



**Exemple : TOURNY**

**Le projet :** la collectivité a réalisé en centre-bourg une réhabilitation de 3 bâtiments hors d'usage, pour la création d'une maison médicale, d'un restaurant-gîte et d'une halle permettant d'organiser un marché de produits locaux. Ces réalisations ont été conduites dans le respect de l'architecture existante en gardant les volumes, la structure, les matériaux traditionnels, grâce à la collaboration entre le maire, l'ABF et les architectes.

**Le Restaurant-gîte**

**AVANT**



© site <https://www.le-lon-dor-tourny.fr/>

**APRES**



© CAUE27



**Côté du Restaurant**

© CAUE27

**Calendrier**

- 2014 Etudes
- 2016 Chantier
- 2017 Livraison

## Objectif du projet

- Faciliter l'installation de professionnels de santé,
- Développer le tourisme,
- Augmenter l'offre de commerces.

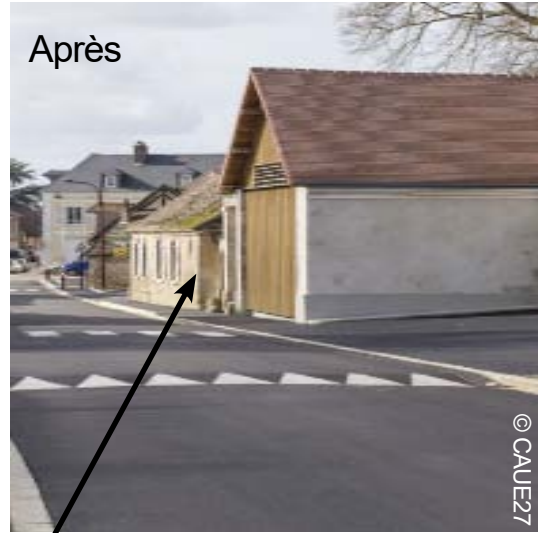
## Quelques chiffres :

**Surface plancher : 1060 m<sup>2</sup>**  
**Coût de l'opération : 1 145 000€ HT**

## Intérêts

- pérenniser le rôle du centre-bourg en le rendant plus attractif,
- renforcer le développement économique de la commune dans le centre-bourg,
- renforcer l'offre touristique du territoire intercommunal,
- valoriser le patrimoine de la commune et conserver la typologie locale du village,
- améliorer le parcours résidentiel,
- maintenir la population vieillissante,
- réutiliser les matériaux anciens tout en les mettant en œuvre avec des techniques nouvelles,
- conserver les caractéristiques du bâti local (matériaux, volumétrie, ...),
- mutualiser les espaces, dont le stationnement,
- ouvrir une propriété privée en centre-bourg sur l'espace public.

### Rue de la Mare



Le fleuriste



## Mise en oeuvre de l'opération

Étapes	Modalités	Acteurs concernés
Définition du projet	Organisation d'ateliers participatifs permettant d'échanger sur le projet.	Elus, maître d'œuvre, habitants, associations
Définition du projet Étude	Étude de faisabilité Recherche de financement	Cabinet d'architecte, ABF
Opérationnel : 2016 Livraison du projet : 2017	Procédure de conception réalisation exploitation maintenance Partenariat avec entreprise associative d'insertion sociale	Maîtrise d'ouvrage, entreprises, architectes, bureaux d'études



L'entrée des halles

#### **Les thématiques abordées :**

- Recyclage du bâti et des matériaux
- Performances énergétiques : performances BBC RT 2012 – Démarche HQE : (Haute Qualité Environnementale)

#### **Les outils administratifs, juridiques et de conseil :**

- Document d'urbanisme
- Avis de l'ABF au titre des monuments historiques
- Appui de la délégation territoriale des Andelys

#### **Les moyens mobilisés :**

- Financements : Europe, état, région normandie, département de l'Eure, commune de Vexin-sur-Epte,
- EPFN (Etablissement Public Foncier de Normandie)

## Bilan du projet selon le maire

La commune déléguée est plus attractive en touchant principalement une population jeune, mais également les seniors actifs.

Un local commercial privé a été reloué, le locataire souhaitant s'installer à Tourny pour bénéficier du dynamisme.

Les occupants du gîte de groupe utilisent également les commerces de proximité. 40 réservations ont eu lieu en 2019.

Le pôle médical accueille une orthophoniste, une ostéopathe et une association d'aide aux personnes âgées. L'objectif reste l'arrivée d'un médecin.

La halle n'a pas trouvé pour le moment une réelle identité. Depuis quelques semaines un food-truck s'est installé le mardi soir. Peut-être que cela permettra aux habitants de s'approprier ce lieu ?

Ce pôle d'attractivité est un élément moteur pour les autres commerces de la commune.

La commune a reçu le prix de l'architecture et de l'aménagement normand 2018 et le prix de revitalisation de centre-bourg.

## Les bénéficiaires

- élaboration de nouvelles activités économiques et touristiques,
- création de trois emplois par le restaurateur,
- mobilisation d'agents communaux pour le fonctionnement du gîte,
- mise en valeur du patrimoine.



### En savoir plus

- mairie de Vexin-sur-Epte : <https://www.vexin-sur-epte.fr/>
- fiches les Essentiels de l'UDAP : [la doctrine de l'UDAP-les essentiels](#)
- fiche focus CAUE : [3.1 Accueillir de nouveaux usages](#)