



**PRÉFET  
DE LA RÉGION  
BOURGOGNE  
FRANCHE-COMTÉ**

*Liberté  
Égalité  
Fraternité*

**QUALITÉ DE LA  
RESSOURCE EN EAU**

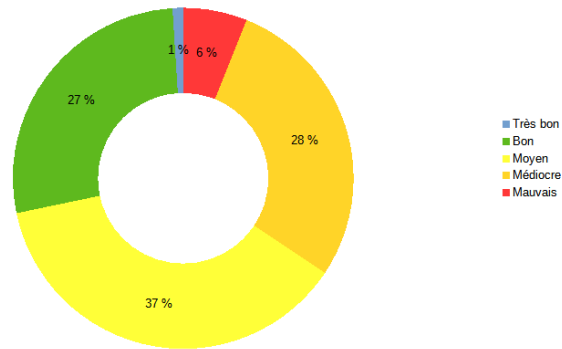
**ENJEUX RÉGIONAUX**



Comité Régional de l'Eau - 20 juin 2023

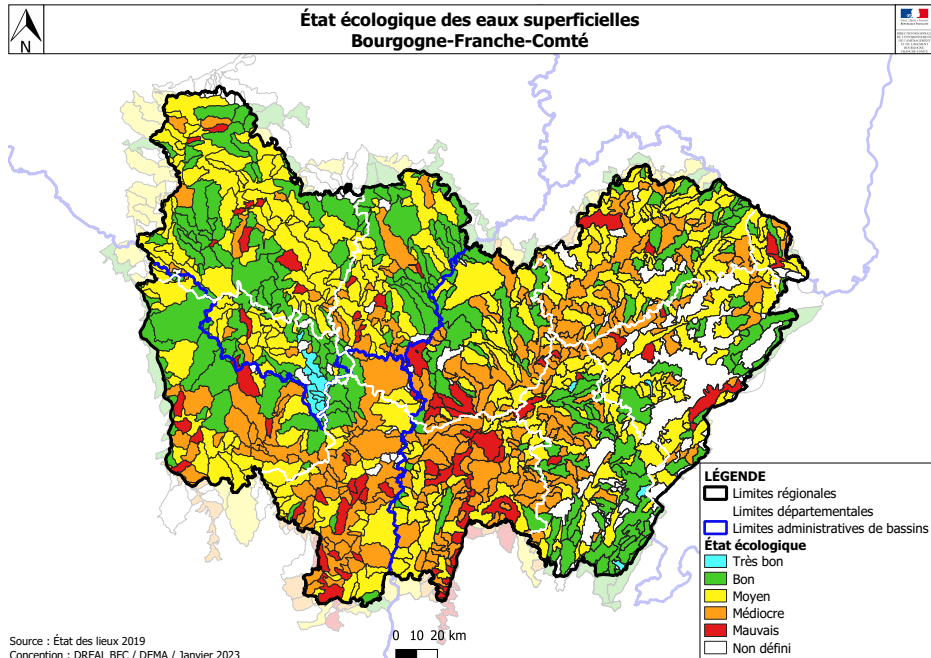
# État écologique des eaux superficielles

État écologique des eaux superficielles en Bourgogne-Franche-Comté



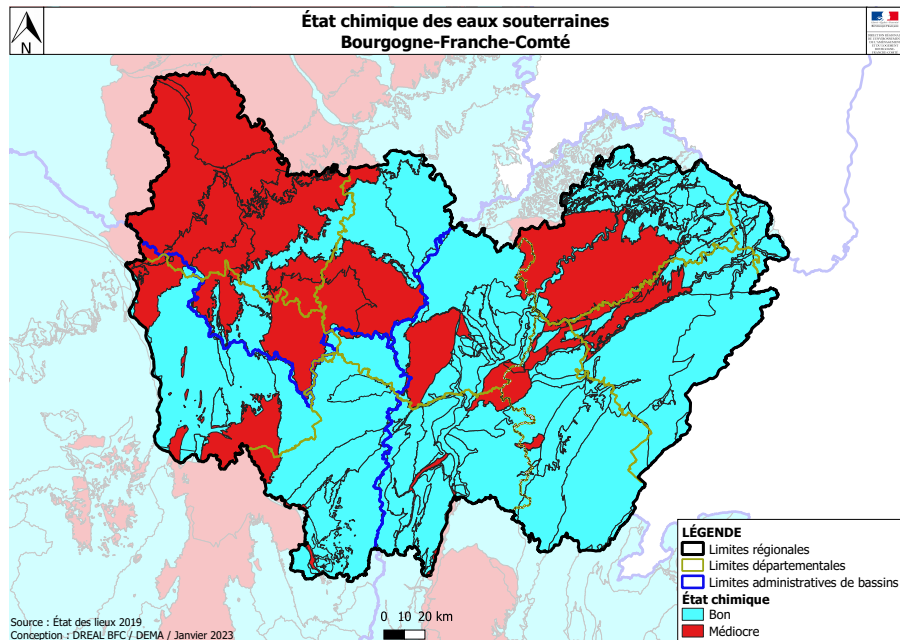
Seulement 28% des eaux superficielles en bon à très bon état écologique (44 % en France)

État écologique des eaux superficielles  
Bourgogne-Franche-Comté

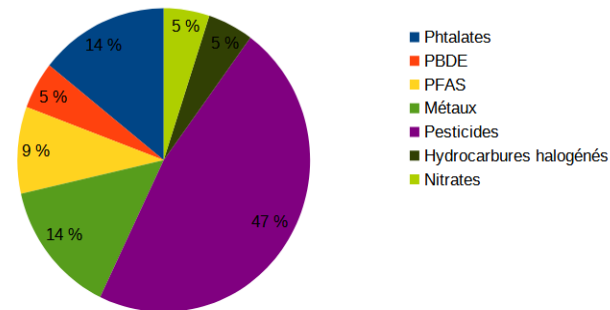




# État chimique des eaux superficielles et souterraines



Déclassement de l'état chimique des eaux superficielles en Bourgogne-Franche-Comté (sans HAP)

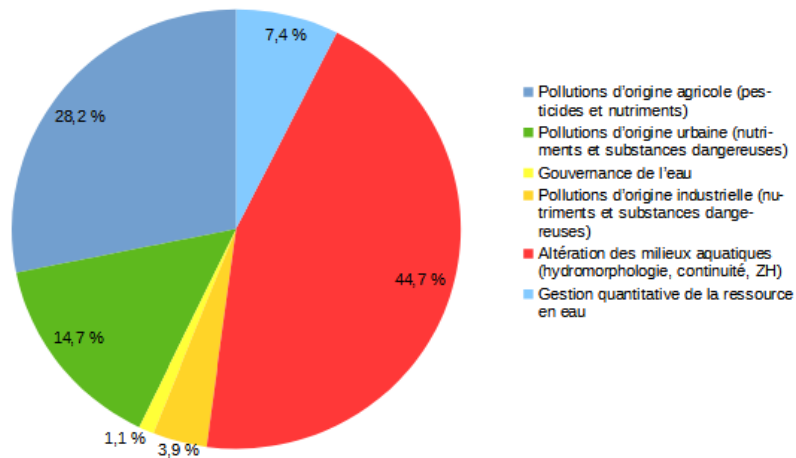


70% des eaux superficielles et souterraines sont en bon état chimique (40 et 70 % en France)

Une pollution majoritaire par les pesticides et les nitrates

# Principales pressions

Mesures identifiées dans le PdM par pression (%)



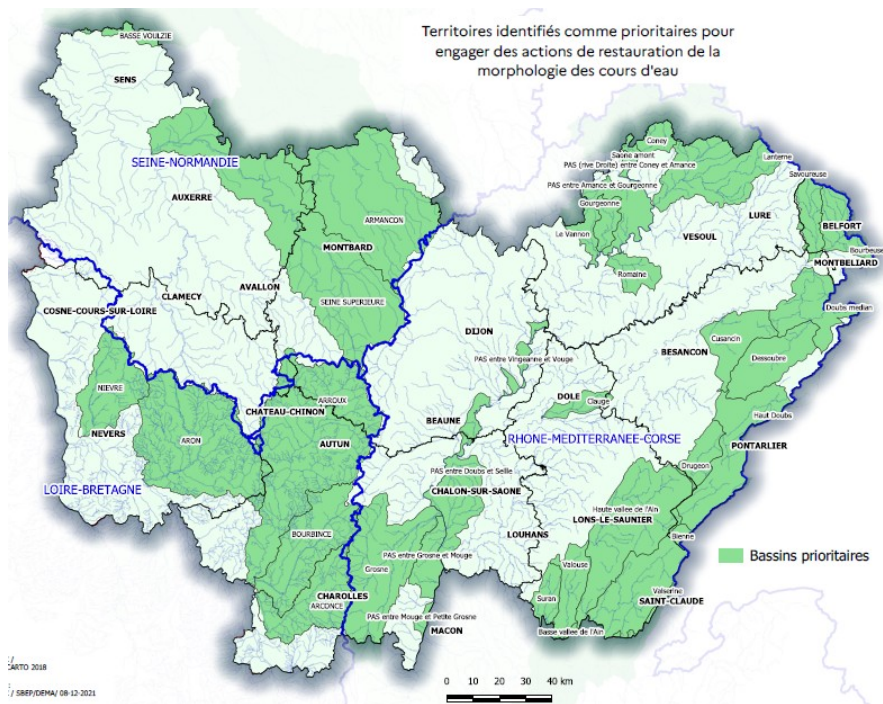
Pression principale = altération de la morphologie des cours d'eau : 50% des mesures identifiées

## Puis

- pollutions d'origine agricole : 30% des mesures
- pollutions d'origine urbaine : 15% des mesures



# Artificialisation des cours d'eau et des sols

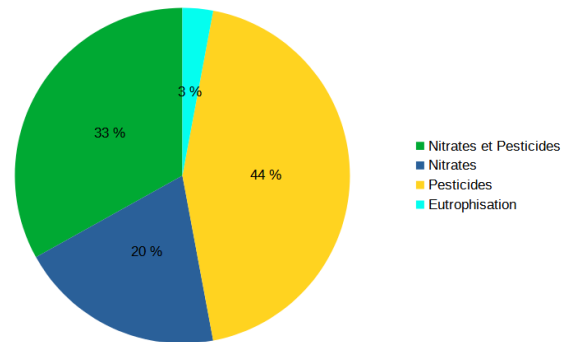
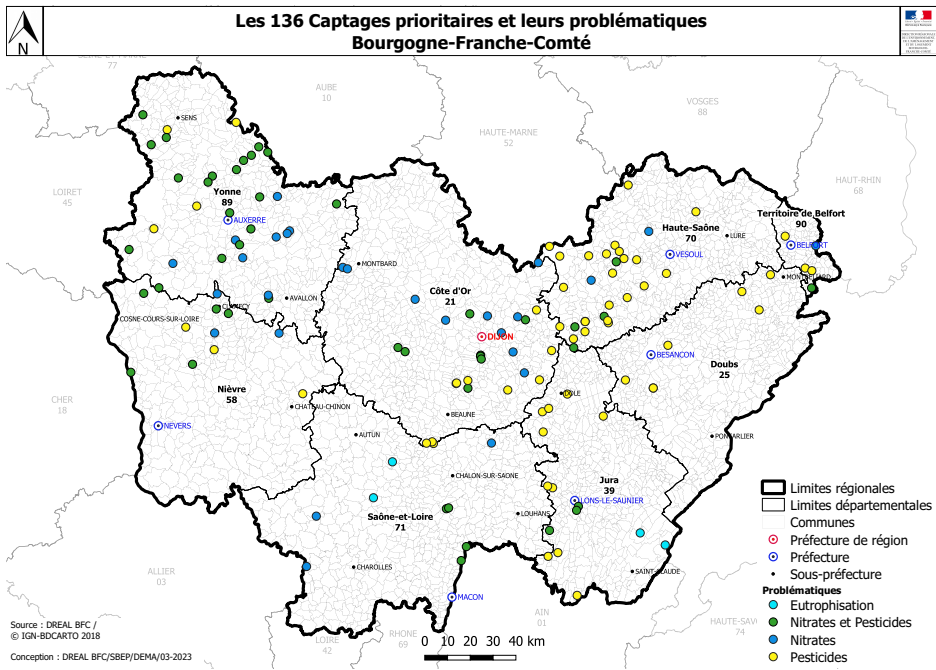


Une trentaine de bassins versants particulièrement concernés par l'altération de la morphologie des cours d'eau (Armançon, Bourbince, Haute-Vallée de l'Ain...)

L'artificialisation et l'imperméabilisation des sols entraînent des problèmes de qualité et de quantité. 11 523 ha consommés entre 2011 et 2021 alors que la population montre une tendance à la baisse entre 2014 et 2020.

# Pollution des captages prioritaires

Les 136 Captages prioritaires et leurs problématiques Bourgogne-Franche-Comté



Près de 80 % sont déclassés en raison des pesticides

Plus de 60% se situent dans 3 départements : Yonne, Côte d'Or et Haute-Saône

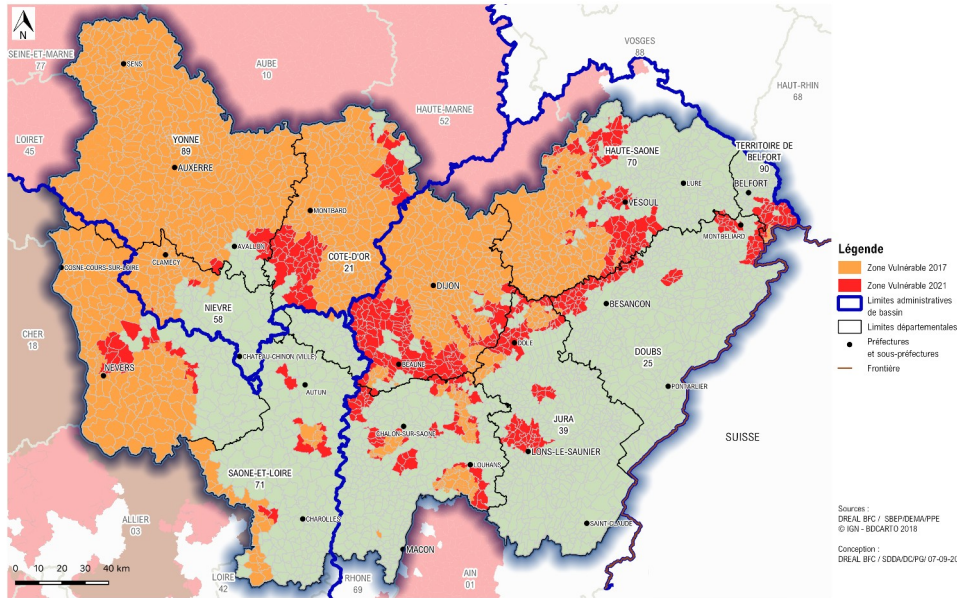
Une tendance à la dégradation sur plusieurs paramètres



# Pollution par les nitrates

## Zones vulnérables nitrates en Bourgogne-Franche-Comté

2017 et 2021 : communes désignées



Augmentation de 30 % du nombre de communes en zones vulnérables aux nitrates entre 2017 et 2021

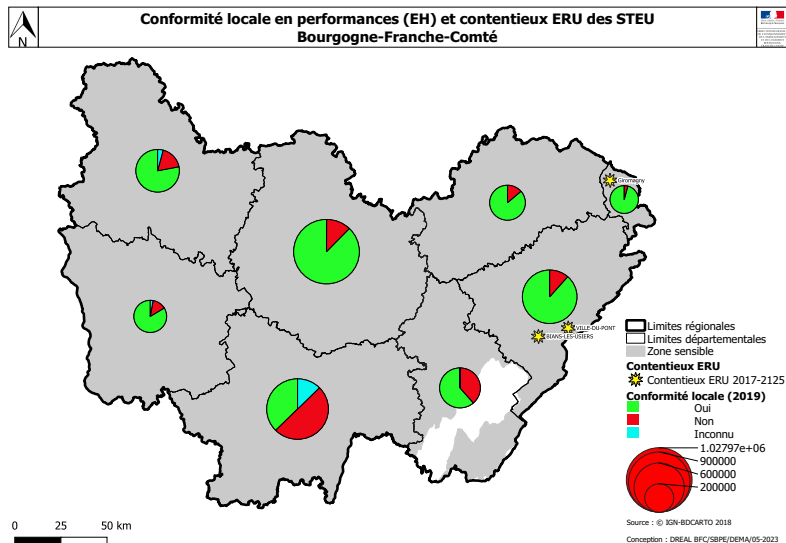
# Pollutions ponctuelles

## Pollution organique

- Très peu de STEU encore en contentieux européen
- Une conformité globale des STEU satisfaisante avec des efforts à faire encore en Saône-et-Loire et dans le Jura
- **Anticiper de futurs contentieux en travaillant sur le fonctionnement des systèmes d'assainissement par temps de pluie**
- Réduire les pollutions des industries agroalimentaires

## Pollution par les substances dangereuses

- **Les métaux sont les substances les plus rejetées par les ICPE et les STEU**
- Des substances émergentes à surveiller





# Enjeux régionaux « qualité »

Les principales priorités régionales :

- Restauration de la morphologie des cours d'eau
- Reconquête de la qualité de la ressource en eau au regard des pollutions diffuses agricoles

Et des enjeux territoriaux :

- Accélérer le transfert de compétences
- Consolider la mise en conformité ERU, notamment par temps de pluie – et réduire les pollutions des industries agro-alimentaires (fromageries)
- Réduire les flux de substances dangereuses

# MERCI DE VOTRE ATTENTION