

SEMAINE EUROPÉENNE DE LA MOBILITÉ

16-22 SEPTEMBRE 2018

MANUEL 2018

AVEC ORIENTATIONS THÉMATIQUES ET
GUIDE POUR LES ANIMATEURS LOCAUX



Mix and Move!

#mobilityweek



Auteurs

EUROCITIES (European Secretariat)

Juan Caballero

juan.caballero@eurocities.eu

POLIS - European Cities and Regions networking for innovative transport solutions

Dagmar Köhler

DKoehler@polisnetwork.eu

Chloé Mispelon

CMispelon@polisnetwork.eu

Thomas Mourey

TMourey@polisnetwork.eu



SOMMAIRE

INTRODUCTION À CE MANUEL	4
INFORMATIONS GÉNÉRALES SUR LA CAMPAGNE	5
ORIENTATIONS THÉMATIQUES DE 2018	6
Thème de cette année : Mix and Move !	7
L'avantage de la multimodalité	8
Vers la multimodalité	9
Quelles activités pouvons-nous organiser pour promouvoir la multimodalité ?	14
GUIDE POUR LES ANIMATEURS LOCAUX	16
Les trois critères de participation	17
Comment s'inscrire en ligne	17
Comment lancer votre campagne	19
Activités menées durant la semaine du 16 au 22 septembre	20
Les mesures permanentes	25
La Journée sans voiture	28
Peu importe ce que votre ville fait cette année, soyez attentifs aux points suivants	32
Les prix de la SEMAINE EUROPÉENNE DE LA MOBILITÉ	33
LIENS CONNEXES	35



INTRODUCTION À CE MANUEL

Ce manuel contient toutes les informations nécessaires à l'organisation de la **SEMAINE EUROPÉENNE DE LA MOBILITÉ** du 16 au 22 septembre 2018.

Il comprend notamment :

- les Orientations thématiques pour une explication du thème de 2018 : la « multimodalité »
- le Manuel pour les animateurs locaux présentant les conditions de participation à cette initiative européenne.

Le manuel commence par des informations générales sur la campagne. Il comprend également une liste de liens utiles à la fin du document.

L'objectif de cette publication est d'inciter les animateurs locaux à organiser des activités de campagne attrayantes, à mettre en œuvre des mesures permanentes pertinentes et à célébrer la Journée sans voiture.

Il comporte aussi un chapitre sur la façon de présenter sa candidature pour les Prix de la **SEMAINE EUROPÉENNE DE LA MOBILITÉ**.

Les municipalités sont libres d'adapter ces orientations au contexte local. Les informations contenues dans ce manuel ne sont pas exhaustives et de nouvelles idées sont toujours les bienvenues pour le compléter.



INFORMATIONS GÉNÉRALES SUR LA CAMPAGNE

La **SEMAINE EUROPÉENNE DE LA MOBILITÉ** a lieu chaque année du 16 au 22 septembre. Cette initiative européenne encourage les villes à présenter et à promouvoir des mesures de transport durable et à inviter la population à essayer des alternatives à l'utilisation de la voiture.

La Commission européenne s'est fixé deux objectifs ambitieux en matière de mobilité urbaine :

- L'élimination progressive des voitures à carburant conventionnel dans les villes d'ici 2050 ;
- Le passage à une logistique urbaine sans émissions dans les grands centres urbains d'ici 2030.

La commissaire européenne chargée des transports, Violeta Bulc, se concentre sur quatre domaines prioritaires : l'innovation, la numérisation, la décarbonisation et les personnes.

Depuis son introduction en 2002, l'impact de la **SEMAINE EUROPÉENNE DE LA MOBILITÉ** n'a cessé de croître, tant en Europe que dans le monde entier. En 2017, la campagne a battu son record de participation ; 2 526 villes de 50 pays ont organisé des activités pendant la semaine.

Plus de la moitié des villes participantes ont mis en œuvre des mesures permanentes, soit un total de 7 993, principalement axées sur la gestion de la mobilité, l'accessibilité et les installations cyclables nouvelles ou améliorées.

La semaine culmine avec la Journée sans voiture, où les villes participantes réservent un ou plusieurs espaces destinés entièrement aux piétons, aux cyclistes et aux transports publics durant toute une journée. En 2017, 1 352 villes ont célébré la Journée sans voiture.

Chaque année, la **SEMAINE EUROPÉENNE DE LA MOBILITÉ** est consacrée à un thème particulier lié à la mobilité durable. En 2018, le thème est la « multimodalité ».

La multimodalité encourage l'utilisation et la combinaison de différents modes de transport pour les déplacements urbains, tant pour les passagers que pour les marchandises.

Le fait d'associer différents modes de transport permet de maximiser leurs avantages pour les passagers : coûts, rapidité, flexibilité, confort, fiabilité, etc. Cette association présente également des avantages pour toute la société : réduction de la pollution et des encombrements, amélioration de la qualité de vie et de la santé, etc.

La tendance croissante à la numérisation de la mobilité urbaine est un moteur essentiel de la promotion de la multimodalité.

ORIENTATIONS THÉMATIQUES DE 2018

Les orientations thématiques présentent une explication du thème de la campagne de cette année et de l'appel à l'action (« Mix and Move ! »), les avantages de la multimodalité, les mesures politiques nécessaires vers un système de transport multimodal et quelques idées d'activités autour du thème annuel.



THÈME DE CETTE ANNÉE : MIX AND MOVE!

La commissaire européenne chargée des transports, Violeta Bulc, a demandé que 2018 soit l'« Année de la multimodalité ».¹ Dans ce cadre, la SEMAINE **EUROPÉENNE DE LA MOBILITÉ** a adopté l'appel à l'action « Mix and Move! » pour promouvoir l'idée de recourir à différents modes de transport pour se déplacer dans les zones urbaines.

La Commission européenne définit la multimodalité comme « l'utilisation de différents modes de transport sur un même trajet »² pour les marchandises et les passagers.

Dans les zones urbaines, de nombreuses options de mobilité s'offrent à nous, qu'il s'agisse de transports non motorisés ou motorisés, qui peuvent être partagés, publics ou individuels, traditionnels ou nouveaux. Il s'agit notamment de la marche à pied et du vélo, des transports publics (bus, tram, métro et train) et de nombreuses autres variantes telles que le vélo en libre-service, les taxis, les navettes préréservées ou le covoiturage. Dans ce contexte, la multimodalité couvre une multitude de combinaisons potentielles de modes de circulation à l'intérieur de la ville.

Les déplacements urbains sont généralement plus courts que les déplacements interurbains, et la multimodalité décrit également l'utilisation de différents modes de transport pour différents trajets dans le cadre des trajets routiniers hebdomadaires. La marche et/ou le vélo peuvent être choisis pour des trajets plus courts, tandis que l'autobus ou le train peuvent être utilisés pour des trajets plus longs.

Les améliorations physiques et numériques facilitent les déplacements multimodaux par des moyens plus durables. De bonnes infrastructures et la construction de plateformes multimodales sont d'une importance capitale. Les cartes à puce pour simplifier le paiement ou les applications avec des informations consolidées sur les transports publics facilitent la combinaison de modes actifs et collectifs.

La numérisation croissante des transports a renforcé le concept de « Mobilité en tant que service » (MaaS). Le système MaaS va plus loin et a comme concept de base « l'intégration de diverses formes de services de transport en un seul service de mobilité accessible à la demande ». Il est accessible via une « application unique, avec un seul paiement ».³ Le système MaaS a un grand potentiel pour réaliser une mobilité multimodale sans rupture si elle est mise en œuvre dans les meilleurs cadres politiques de soutien.

1. European Commission website: <http://bit.ly/2rXa7Nx>

2. *Idem*

3. MaaS Alliance website: <http://bit.ly/2EJBgZq>

L'AVANTAGE DE LA MULTIMODALITÉ

L'objectif principal de la **SEMAINE EUROPÉENNE DE LA MOBILITÉ** en 2018 est d'encourager le public à expérimenter la variété des solutions de mobilité disponibles dans leurs villes et de discréditer la croyance répandue selon laquelle la voiture individuelle est la seule option de transport appropriée. Une façon d'y remédier est de repenser nos besoins quotidiens en matière de transport et de considérer le trajet entre le point A et le point B comme un moyen d'enrichir notre journée :

Tirer le meilleur parti de notre temps

Dans les transports publics, le temps de trajet peut être utilisé pour lire le journal, travailler sur votre smartphone, discuter avec des amis ou simplement s'asseoir, se détendre et écouter de la musique.

Intégrer une session d'exercice dans son emploi du temps

Le fait de se rendre au travail à vélo ou à pied sur de courtes distances (jusqu'à 5 km) fournit les 30 minutes d'exercice par jour recommandées pour rester en forme et en bonne santé. Des études scientifiques montrent que les personnes qui marchent au moins 25 minutes par jour peuvent espérer vivre en moyenne de trois à sept ans de plus.¹

Des économies d'argent

La possession et l'utilisation d'une voiture coûtent cher. Des calculateurs de coûts automobiles² disponibles en ligne permettent aux utilisateurs de faire des évaluations personnalisées, en tenant compte de différents paramètres. Une combinaison intelligente des autres modes de transport est souvent plus économique : la marche est gratuite, les prix d'un vélo ou d'un abonnement mensuel aux transports publics sont (relativement) bas et ils peuvent être « tout compris » (stationnement, assurance, carburant, etc.), et les offres de mobilité partagée sont compétitives.

Faire de votre ville un endroit où il fait bon vivre

Les défis urbains liés à la voiture individuelle sont nombreux : pollution, encombrements, utilisation de l'espace urbain, sécurité routière, santé publique, etc. En combinant nos modes de transport et en bougeant, nous pouvons nous attaquer collectivement à tous ces problèmes. Cela peut également se traduire par des avantages financiers pour la société. Par exemple, on estime que les embouteillages à eux seuls coûtent environ 100 milliards d'euros (1 % du PIB de l'UE) chaque année dans l'Union européenne.³

Rendons toute sa grandeur à la planète !

La mobilité urbaine représente 40 % de l'ensemble des émissions de CO₂ du transport routier.⁴ Les voitures individuelles étant au cœur des habitudes de mobilité en Europe, le potentiel d'amélioration est énorme et une combinaison de modes de transport offre suffisamment d'options pour atteindre les caractéristiques de flexibilité, de rapidité et de confort offerts par l'automobile. À titre d'exemple, le projet BiTiBi⁵ a constaté que « dans une situation où les autorités et les opérateurs ferroviaires permettraient à 20 % des usagers du rail de combiner vélo et train, [l'UE pourrait atteindre] une réduction de 800 kilotonnes de CO₂, 55 tonnes de particules fines et 250 tonnes d'oxydes d'azote émises ». ⁶

1. Study presented at the European Society of Cardiology (ESC) Congress, 2015, Press article: <http://bit.ly/2mhZApM>

2. British example: <http://bit.ly/1Ds8xRu> and Belgian example: <http://bit.ly/2HmdTUg>

3. European Commission, Urban Mobility webpage <http://bit.ly/2kLbVDu>

4. *Idem*

5. BiTiBi project website, www.bitibi.eu

6. BiTiBi final report, 2017, <http://bit.ly/2sysatt>

VERS LA MULTIMODALITÉ

Comme nous l'avons dit auparavant, la mobilité multimodale ne peut se développer que si les citoyens remettent en cause leurs habitudes de mobilité et renoncent à la voiture comme mode de transport unique. Afin d'aider leurs habitants à adopter des modes de transport multimodaux, les villes doivent mettre en œuvre des mesures permanentes spécifiques et mener des campagnes de sensibilisation visant à des changements de comportement.

La **SEMAINE EUROPÉENNE DE LA MOBILITÉ** est l'occasion parfaite pour promouvoir la multimodalité à travers différentes activités (voir les idées dans le prochain chapitre de ces orientations). Toutefois, une politique cohérente et à long terme doit également être adoptée pour améliorer les infrastructures et permettre l'introduction de nouveaux services. Des exemples de bonnes mesures à long terme sont suggérés ci-dessous.

Infrastructures : ne négligez pas les modes (actifs)

Dans la grande majorité des villes européennes, l'infrastructure routière pour les véhicules à moteur est bien entretenue. Cela permet de disposer d'une bonne capacité de véhicules motorisés individuels, ainsi que d'autobus et de véhicules motorisés partagés. De nombreuses collectivités locales disposent également d'un réseau d'infrastructures ferroviaires distinct qui permet l'exploitation des trains urbains, des tramways et/ou du métro.

Cependant, les modes actifs, à savoir la marche et le vélo, sont souvent laissés pour compte en termes d'infrastructures dédiées ou adaptées. Les modes actifs ne doivent pas être négligés, car ils constituent un maillon nécessaire de la chaîne multimodale.

La marche est particulièrement importante à cet égard, car c'est le mode utilisé dans presque tous les déplacements pour parcourir les premières et dernières étapes d'un trajet, que ce soit sur plusieurs centaines de mètres ou quelques dizaines de pas.

La sous-estimation de l'importance de la marche et du vélo dans le mix de mobilité urbaine est abordée par le projet FLOW⁷ de l'UE qui vise à mettre « la marche et le vélo sur un pied d'égalité avec les modes motorisés ». Pour ce faire, un nouvel outil de modélisation du transport a été développé. Il aidera les autorités locales à mieux aménager les villes pour les cyclistes et les piétons et à mettre en place les infrastructures nécessaires.

Tant pour le cyclisme que pour la marche, des infrastructures de qualité doivent être mises à la disposition des citoyens. L'idéal serait de respecter une série de critères tels que la continuité, la cohérence de l'itinéraire, une largeur suffisante, une attribution claire aux véhicules non motorisés (ou une séparation lorsque cela est possible), un revêtement de bonne qualité et entretenu, etc.

Des mesures complémentaires telles qu'une signalisation adaptée ou l'installation de mobilier urbain sont très appréciées des piétons et des cyclistes et ont le potentiel d'accroître la pratique de la marche et du vélo dans les villes.

En outre, et contrairement aux idées reçues, le fait de fournir de l'espace et des ressources pour les modes actifs n'augmente pas les encombrements de la circulation routière. Le projet FLOW a



7. FLOW project: <http://h2020-flow.eu/>

compilé des données impressionnantes⁸ montrant le potentiel de la marche et du vélo pour réduire les embouteillages urbains et ainsi rendre nos villes plus multimodales. Par exemple, à Strasbourg, l'élargissement des trottoirs et la modification des feux de signalisation en faveur des piétons ont en fait réduit le temps de déplacement des bus jusqu'à 40 %.⁹ De même, à New York, une étude a calculé que l'installation de voies cyclables protégées a permis de réduire de 35 % le temps de circulation sur les routes en question.¹⁰

La mise en œuvre de bonnes stratégies de marche et de cyclisme peut intervenir aussi bien dans les grandes et petites villes :

Paris¹¹ déploie une stratégie pour rendre la ville plus accessible à pied et à vélo. Il s'agit notamment de réaménager les principales places de la capitale française d'ici 2020, en redonnant plus d'espace aux piétons et aux cyclistes pris sur les voitures, de transformer la rive gauche de la Seine en voie piétonne et de créer des zones temporaires sans voiture le dimanche.¹²

À Esch-sur-Alzette, au Luxembourg¹³, la municipalité a installé des panneaux de signalisation pour les piétons où les distances sont indiquées en temps de marche, permettant aux gens d'évaluer l'avantage de conduire, de prendre les transports publics ou simplement de marcher quelques minutes.

Vitoria-Gasteiz en Espagne est la première ville à avoir mis en œuvre dès 2009 le concept de « superblocs »¹⁴, qui consiste essentiellement à redonner un espace public aux gens. Les superblocs sont des zones urbaines où la mobilité motorisée est réduite au minimum et déplacée vers l'extérieur, ce qui rend toutes les rues intérieures sûres et confortables pour les piétons et les cyclistes. Barcelone est en train de mettre en œuvre le même concept.

Rendre le mix possible

La multimodalité est fortement dépendante des choix individuels. Cependant, l'existence de certaines infrastructures et de certains services aide la population à combiner les modes de transport et à passer rapidement de l'un à l'autre.

Ces infrastructures et services sont apparus avant l'émergence du concept de mobilité en tant que service (MaaS) et restent nécessaires pour compléter ou activer les services basés sur le web.

Les modes actifs, premiers maillons de la chaîne modale, sont particulièrement adaptés à la multimodalité. Marcher jusqu'à une station de transport public et jusqu'à la destination finale sont souvent les combinaisons les plus pertinentes pour les déplacements urbains.

Dans les zones suburbaines ou les zones moins densément peuplées, une combinaison de déplacements à vélo et en train peut être plus pertinente. Dans tous les cas, des infrastructures adaptées contribuent à ce que le public choisisse cette combinaison plutôt qu'un trajet en voiture.

Pour les piétons, il est nécessaire de disposer d'arrêts de bus/tram ou de stations de métro facilement accessibles et attrayants. Göteborg, par exemple, a construit un arrêt de bus intérieur¹⁵ (avec une infrastructure de recharge électrique) en annexe d'un café, ce qui le rend à la fois attrayant et pratique. Londres¹⁶ et Bruxelles¹⁷ font partie des villes qui ont édité des cartes des transports publics pour informer le public de la distance de marche entre deux stations de métro. En indiquant des distances de marche relativement courtes, ces cartes peuvent aider à diminuer le nombre de

8. FLOW 15 Quick Facts for Cities, 2017, <http://bit.ly/2ve8wjS>

9. *Idem*

10. *Idem*

11. Najdovski Christophe, City of Paris, 2017, Roads and Mobility Parisian Policy, <http://bit.ly/2FfHYUz>

12. City of Paris website, Paris respire initiative, <http://bit.ly/2HxHWRQ>

13. Esch sur Alzette initiative, press article in French: <http://bit.ly/2BQlcC9>

14. CIVITAS, Superblocks model, <http://bit.ly/2okRGx4>

15. EBSF_2 project, Gothenburg demonstration : <http://ebsf2.eu/demonstration-sites/gothenburg>

16. TfL map, <http://bit.ly/1MIEkxp>

17. STIB map, <http://bit.ly/2ofMDOM>

passagers du métro aux heures de pointe et encourager les citoyens à marcher.

Pour les cyclistes, la combinaison des déplacements à bicyclette avec les transports en commun nécessite le respect d'au moins une des conditions suivantes : un parking à vélo de bonne qualité et sûr à proximité de la gare, ou la possibilité d'emporter des vélos à bord des véhicules de transport en commun. La compagnie ferroviaire nationale suisse¹⁸ offre à la fois des services aux cyclistes avec des parcs à vélos dotés de personnel et la possibilité d'embarquer les vélos dans la plupart des trains. La localisation des stations de vélo en libre-service à proximité des stations de transport public permet à un plus grand nombre de passagers de poursuivre leur voyage en bicyclette. C'est le cas, par exemple, à Timisoara¹⁹, où il est possible de louer des vélos gratuitement jusqu'à une heure. En outre, dans plusieurs pays, des systèmes de vélo en libre-service, comme Blue Bike²⁰ en Belgique, ne fournissent des vélos que dans les gares, avec des tarifs journaliers inférieurs à ceux des systèmes « classiques » de vélo en libre-service.



Le concept de plateforme d'échange culmine avec la construction de gares intégrées dans lesquelles tous les modes disponibles au niveau local sont accessibles. Dans les zones périurbaines ou en périphérie des villes, les stations multimodales peuvent également être couplées à des systèmes de parcs relais (P+R), ce qui permet aux usagers quotidiens sans autres solutions de mobilité d'utiliser différents modes pour leurs derniers kilomètres, réduisant ainsi le nombre de voitures entrant dans les centres-villes.

Qu'en est-il des marchandises ?

La multimodalité s'applique à la fois aux passagers et aux marchandises. Cependant, si la combinaison des modes de transport des personnes semble relever du bon sens, la multimodalité des marchandises semble moins évidente, en particulier dans les zones urbaines. Au-delà du transport aérien, maritime, ferroviaire et routier pour le transport de marchandises sur de longues distances, de nombreuses solutions multimodales sont apparues pour la logistique urbaine, rendant ce secteur plus durable.

Le concept de consolidation est au cœur des solutions multimodales de fret. Les centres de consolidation urbaine (CCU) sont des dépôts logistiques mis à la disposition des opérateurs de transport privés.

Habituellement situés à la périphérie des villes, ces CCU aident à réduire le nombre de gros camions qui entrent dans la ville et rendent possible la livraison au dernier kilomètre par des véhicules plus petits et plus durables.

Dans le cadre du projet FREVUE²¹, Madrid a rénové un ancien marché municipal situé à l'entrée de la ville et l'a transformé en centre de consolidation urbaine. À partir de là, plusieurs opérateurs privés livrent des marchandises à l'aide de camionnettes entièrement électriques²², démontrant la robustesse et l'adéquation de ces véhicules.

Le concept de consolidation a été affiné pour les livraisons très centrales dans les zones piétonnes. Par exemple, UPS a développé un « hub eco package » qui consiste en un conteneur placé dans

18. SBB website, multimodality webpage: <http://bit.ly/2CMV6xz>

19. RATT website: http://www.ratt.ro/velo_tm.html

20. Blue Bike website: <https://www.blue-bike.be/en>

21. FREVUE website: www.frevue.eu

22. FREVUE website. Description of activities in Madrid: www.frevue.eu/cities/madrid/

un endroit central, à partir duquel son personnel livre des colis à pied, en tricycle ou en tricycle électrique. Ce système, d'abord testé à Hambourg²³, est maintenant mis en œuvre dans plusieurs grandes villes d'Europe, dont Bâle et Dublin.

Une autre façon de se lancer dans la logistique urbaine multimodale est d'utiliser les tramways. Bien qu'ils soient principalement utilisés pour les transports publics, ils peuvent également être utilisés pour le transport de marchandises dans toute la ville. À l'arrivée dans les villes de destination, les marchandises peuvent être transportées vers leur destination finale par tramway électrique.²⁴

C'est le cas, notamment à Saint-Étienne (France), où les marchandises sont livrées aux magasins du centre-ville via le système TramFret. À Dresde (Allemagne), Volkswagen utilise le CarGoTram pour transporter des composants de wagons d'un dépôt de fret jusqu'à l'usine. Bien que ce système nécessite l'existence d'infrastructures ferroviaires, il présente l'avantage d'être efficace, durable et de maximiser le potentiel du rail urbain.

Le transport de marchandises n'est pas nécessairement effectué uniquement par des professionnels. À titre d'exemple, de plus en plus d'opérateurs utilisent des casiers à colis pour les livraisons à destination (et en provenance) des particuliers. La Société internationale de la poste a défini les casiers à colis comme « des conteneurs autonomes qui peuvent être utilisés pour recevoir ou envoyer un colis [et qui figurent] parmi les nombreuses solutions alternatives populaires que les usagers peuvent choisir pour gérer leurs livraisons ou leurs expéditions en ligne. »²⁵ Alors qu'une partie du transport de marchandises est effectuée par l'opérateur de transport, l'autre partie est effectuée par des particuliers qui peuvent utiliser n'importe quel moyen de déplacement. Comme certains casiers à colis sont placés dans des centres de mobilité, le transport urbain multimodal de marchandises est fortement encouragé. Pour les opérateurs, cette méthode de livraison a l'avantage d'être efficace, car plusieurs adresses de livraison sont remplacées par une seule destination. Pour les particuliers, cette méthode est pratique, car le colis est disponible à tout moment à un endroit donné.

Le système MaaS, vers des services de mobilité intégrés ?

Ces dernières années, la numérisation des transports a permis l'émergence du concept de mobilité en tant que service (MaaS), défini comme « l'intégration de diverses formes de services de transport en un seul service de mobilité accessible à la demande »²⁶. Le système MaaS peut être considéré comme la combinaison et l'aboutissement de différents outils et services préexistants, tels que la planification intégrée des voyages et le paiement intégré.

Une myriade d'outils de planification de voyages multimodaux ont été développés au cours des dernières années pour inclure une variété de modes de transport et des informations en temps réel.

Alors que l'outil le plus populaire est disponible pour la majorité des villes européennes, à savoir Google Maps²⁷, certaines municipalités et/ou opérateurs locaux de transport ont développé des outils sur mesure. Par exemple, le Centre des transports de Budapest (BKK) a lancé²⁸ le FUTÁR Journey Planner²⁹ qui fournit des itinéraires de porte-à-porte. L'application fournit des informations sur les transports publics, y compris le métro, les tramways, les bus, les trolleybus, les trains urbains et les ferries, qui sont tous sous l'autorité de BKKK, ainsi que les meilleures options pour le dernier kilomètre, que ce soit à pied, à vélo ou en vélo partagé (système Bubi). Outre les options d'itinéraire, l'application fournit également des informations en temps réel sur l'emplacement exact des véhicules de transport public, l'horaire des prochains véhicules à chaque arrêt et à chaque station, ainsi que la disponibilité des vélos aux stations de vélo en libre-service.

La multimodalité peut également être soutenue par un système de billetterie intégré intelligent. La possibilité de payer tous les services de transport avec une seule carte réduit la complexité

23. UPS news item: <http://bit.ly/2F322NI>

24. Eltis portal, 2017, Electric trams: a new urban freight solution?, <http://bit.ly/2off3Jd>

25. International Post Corporation website, <http://bit.ly/2oyyKf7>

26. MaaS Alliance website: <http://bit.ly/2EJBgZq>

27. Google Maps, <https://www.google.be/maps>

28. BKK website, launch of the FUTÁR tool, <http://bit.ly/2sMaf2L>

29. FUTÁR Journey Planner <http://futar.bkk.hu>

et les tracas de la combinaison des modes de transport. À Toulouse, par exemple, avec la carte Pastel³⁰, Tisséo permet à ses abonnés d'utiliser facilement une large gamme de services de mobilité : transports en commun, trains régionaux, vélos en commun, parking à vélos ou en covoiturage.

Le système MaaS a le potentiel de développer considérablement le transport multimodal dans nos villes, car il intègre tous les modes dans une offre de mobilité unique et facilite à la fois la sélection de la meilleure combinaison et le paiement du service de mobilité par le biais d'une passerelle unique.³¹

La plateforme MaaS de Vienne « WienMobil »³² fournit des informations en temps réel sur les trajets et les itinéraires de porte à porte, et les utilisateurs peuvent acheter des billets pour tous ces modes à partir d'une seule application. Le succès des développements MaaS à Vienne n'est pas dû à l'industrie, mais à l'opérateur de transport Wiener Linien. Ce modèle connaît un tel succès que les municipalités de toute l'Autriche cherchent à l'adopter.

Le rôle du système MaaS dans la résolution des problèmes de transport fait l'objet de discussions dans un nombre croissant de villes et de régions, dont Amsterdam, Anvers et les West Midlands. De nouveaux projets MaaS démarrent à Milan³³, Manchester³⁴ et Mulhouse³⁵ (France), où le Compte Mobilité sera pleinement mis en œuvre d'ici l'automne 2018. Le système MaaS le plus connu en Europe a été implémenté à Helsinki par la société MaaS Global³⁶ qui a fourni sa solution via l'application Whim. Les transports publics, les taxis et le covoiturage sont intégrés et le partage de vélos devrait être inclus.

Les développeurs du système MaaS promettent des avantages tels que la promotion de la multimodalité durable, l'augmentation de l'efficacité des transports et l'accessibilité. Cependant, plusieurs problèmes subsistent et les villes continuent d'exprimer leurs préoccupations, notamment en ce qui concerne les aspects économiques, sociaux ou de gouvernance.³⁷

La numérisation de la mobilité offre également des solutions innovantes pour la circulation des marchandises, comparables au système MaaS. Le crowdsourcing est un système peer-to-peer qui réunit des personnes et des conducteurs (de voitures, fourgonnettes, vélos cargo, etc.). Le conducteur offre ensuite ses services à un certain nombre de clients ayant des besoins similaires dans une ville donnée. On peut citer comme exemple de ce système la société Hitch³⁸, qui peut opérer dans n'importe quelle ville où l'offre et la demande se rencontrent.



30. Tisséo website, Pastel card: <https://www.tisseo.fr/les-tarifs/obtenir-une-carte-pastel>

31. MaaS Alliance website: <https://maas-alliance.eu/homepage/what-is-maas/>

32. <http://www.uitp.org/The-Mobility-as-a-Service-MaaS-success-story-WienMobil>

33. European Commission, News item, <http://bit.ly/2FaGrBC>

34. MaaS4EU website: <http://www.maas4eu.eu/tfgm/>

35. Website of Mulhouse local authority, news item: <http://bit.ly/2EZAu7s>

36. MaaS Global website: <https://maas.global/>

37. Polis, 2017, Discussion paper, Mobility as a Service: Implications for Urban and Regional Transport, <http://bit.ly/2xi0ZVd>

38. Hitch website: <http://www.hitchit.co/>

QUELLES ACTIVITÉS POUVONS-NOUS ORGANISER POUR PROMOUVOIR LA MULTIMODALITÉ ?

- Faire partager l'expérience multimodale. Par exemple, les « champions multimodaux » peuvent accompagner les volontaires dans leurs déplacements quotidiens pendant une semaine et leur montrer comment combiner au mieux les modes et trouver les meilleurs itinéraires.
- Promouvoir vos outils multimodaux (billetterie intégrée, planificateurs d'itinéraires multimodaux, etc.) et proposer des sessions de formation. Utilisez les médias sociaux pour cela aussi.
- Vous n'avez pas d'outil multimodal ? Organisez un concours d'application avec les étudiants de votre ville ou de votre région et élaborer-en un nouveau ! Offrez un prix généreux en récompense.
- Organisez des concours multimodaux dans ou entre les lieux de travail, les quartiers et les écoles afin d'encourager chacun à combiner différents modes de transport. Incitez la population à laisser sa voiture à la maison, offrez un prix généreux (par exemple, un vélo ou un jour de vacances supplémentaire).
- Modes multiples, activités multiples ! Vous pouvez organiser différentes activités, par exemple, une voiture karaoké, un bus de club, un pédibus parlant, des arrêts de bus décorés, un petit-déjeuner pour les cyclistes, etc.
- Organisez une compétition entre les modes de déplacement. Laissez le public voir par lui-même quel est le moyen le plus rapide pour se rendre d'un point A à un point B.
- Pourquoi ne pas battre un record du monde ? Il y a beaucoup de records du monde à établir ou à battre. Utilisez votre imagination et établissez un record du monde multimodal avec vos résidents locaux !
- Dans les entreprises et les écoles, demandez aux participants d'indiquer où ils vivent sur une carte. Les personnes qui empruntent les mêmes itinéraires peuvent voyager ensemble, faire du covoiturage ou partager un trajet en autobus, une promenade à bicyclette ou simplement un trajet à pied.
- Proposez une planification individualisée de la mobilité. Assurez-vous d'adopter une approche ciblée et adaptée aux individus ou à des groupes spécifiques, comme les usagers quotidiens des transports en commun. Tenez compte de tous les modes de transport.





© Christian Fuerthner

- Mettez en place un point d'information sur la mobilité afin d'offrir au public des conseils gratuits sur ses options de mobilité. Utilisez ce point d'information comme base pour des événements. Les plateformes d'échange ou multimodales sont un emplacement idéal.
- Mettez en place un système d'information participative temporaire. Les usagers pourront y écrire sur des panneaux d'information la distance et le temps nécessaire pour atteindre un point particulier en utilisant différents modes de transport.
- Collaborez avec les médias pour obtenir un reportage régulier sur la radio locale. Certaines stations de radio offrent des tarifs réduits pour les initiatives locales, mais vous pouvez peut-être même négocier une couverture ou un parrainage gratuit.
- Organisez un concours de selfies sur les réseaux sociaux. Les personnes qui affichent des photos d'elles-mêmes en utilisant un maximum de modes de mobilité pourraient gagner un prix intéressant!
- Plus tôt les enfants découvrent la marche et le vélo dans la ville, plus ils favoriseront ces modes de déplacement et s'y tiendront quand ils seront adultes. Élaborez des outils pédagogiques et des jeux en collaboration avec les écoles, et faites de ces jeunes la « génération multimodale ».
- Utilisez la campagne pour mener des enquêtes auprès de vos résidents sur ce qu'ils pensent de l'utilisation des différents modes de transport dans votre ville, sur les changements qu'ils aimeraient voir et sur ce qui les persuaderait de laisser la voiture à la maison.
- Comme la Journée sans voiture tombe cette année un samedi (22 septembre), vous pouvez concevoir et promouvoir une offre alternative pour les familles et les touristes, en les invitant à tester toutes les options de mobilité tout en s'amusant. Comme vos rues seront débarrassées des voitures, vous pouvez les utiliser pour organiser un festival, comme celui de Vienne <https://www.streetlife.wien/streetlife-festival/>

GUIDE POUR LES ANIMATEURS LOCAUX

Le guide des animateurs locaux explique les trois critères de participation (activités pendant la semaine, mesures permanentes et Journée sans voiture) et comment s'inscrire en ligne. Il comprend également un chapitre sur les prix de la **SEMAINE EUROPÉENNE DE LA MOBILITÉ**.



LES TROIS CRITÈRES DE PARTICIPATION

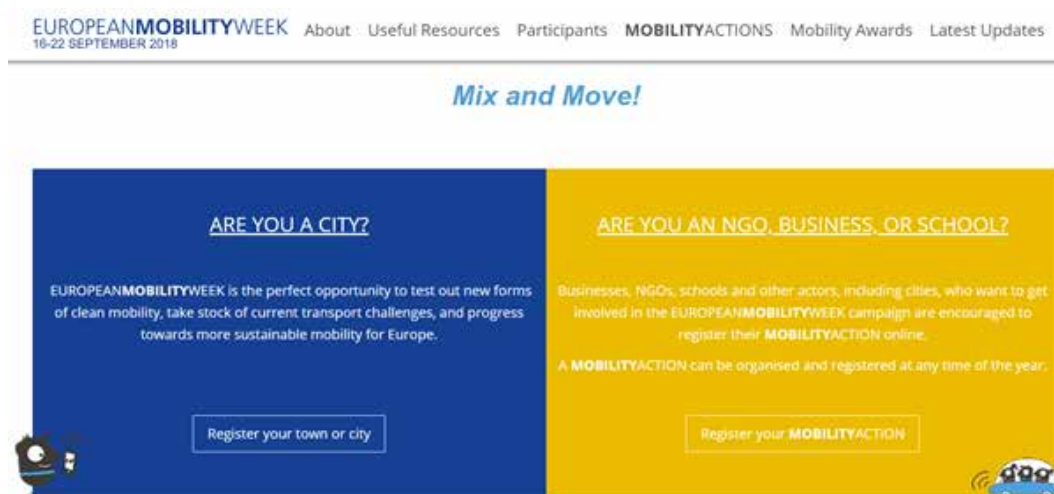
Toute ville d'Europe ou d'au-delà est invitée à participer à la **SEMAINE EUROPÉENNE DE LA MOBILITÉ**. Son inscription en ligne sera approuvée à condition de répondre à au moins l'un des critères suivants:

- L'organisation d'activités durant la semaine du 16 au 22 septembre, en tenant compte du thème annuel.
- La mise en œuvre d'au moins une nouvelle mesure permanente qui contribue au passage de la voiture particulière à des moyens de transport durables. Les mesures mises en œuvre au cours des 12 derniers mois sont également éligibles à condition qu'elles soient promues au cours de la semaine du 16 au 22 septembre.
- L'organisation de la Journée sans voiture, de préférence le 22 septembre, en réservant une ou plusieurs zones exclusives aux piétons, aux cyclistes et aux transports publics pendant au moins une journée entière (1 heure avant et 1 heure après les heures de bureau).

Seules les villes qui s'engagent à respecter les trois critères ci-dessus deviendront des « Participants d'or » et seront éligibles pour les prix de la **SEMAINE EUROPÉENNE DE LA MOBILITÉ** (voir le chapitre ci-dessous).

COMMENT S'INSCRIRE EN LIGNE

Rendez-vous sur le site www.mobilityweek.eu et cliquez sur le bouton d'inscription.



Après une première inscription ou une connexion au compte de l'année dernière, vous devez remplir le formulaire d'inscription en ligne. Vous pouvez choisir votre langue.

EUROPEANMOBILITYWEEK

Register for EUROPEAN-MOBILITYWEEK 2018!

All cities that took part in previous editions of EUROPEANMOBILITY WEEK were issued with login details (email/username and password). Use them to log-in below.

Login

OR

First time taking part in EUROPEANMOBILITYWEEK?

This profile will allow you to register for all upcoming editions of EUROPEANMOBILITYWEEK.

Les villes doivent fournir les informations suivantes :

- Les activités organisées durant la semaine du 16 au 22 septembre.
- Les mesures permanentes mises en œuvre au cours des 12 derniers mois et promues au cours de la semaine du 16 au 22 septembre.
- Les informations sur les zones fermées à la circulation routière pendant la Journée sans voiture et les activités organisées pendant cette manifestation.
- Les initiatives liées à l'UE auxquelles votre ville participe également.

Une fois l'inscription en ligne terminée, votre Coordinateur national validera votre candidature. Lorsque celle-ci est approuvée, un e-mail de confirmation automatique vous sera envoyé. Ce n'est qu'à cette étape que la participation de votre ville sera publiée en ligne sur la page « Participants ».

EUROPEANMOBILITYWEEK
16-22 SEPTEMBER 2018

[Subscribe to our e-newsletter](#)

[About](#) [Useful Resources](#) [Participants](#) [MOBILITYACTION5](#) [Mobility Awards](#) [Latest Updates](#)

Participating cities

50 Participating countries in 2017 (total cities: 2526)

	Albania	14
	Andorra	1
	Argentina	5
	Austria	577
	Belarus	48
	Belgium	58
	Bosnia and Herzegovina	5
	Brazil	2
	Bulgaria	39
	Croatia	11
	Cyprus	4
	Czech Republic	26
	Denmark	2
	Estonia	4
	Finland	28
	Former Yugoslav Republic of Macedonia	12

Participants map

Participants archive

Current year - 2018:

2017

2016

2015

[Show all](#)

Participation reports

Find statistics and information on past editions of EUROPEANMOBILITYWEEK in the participation reports.

[2017](#) [PDF, 1.9mb]

[2016](#) [PDF, 1.8mb]

[2015](#) [PDF, 1.5mb]

[2014](#) [PDF, 1.4mb]

[2013](#) [PDF, 5.0mb]

[2012](#) [PDF, 1.7mb]

[2011](#) [PDF, 0.9mb]

Vous serez en mesure de mettre à jour les informations fournies à tout moment jusqu'à la fin du mois de septembre.

Si nécessaire, vous pouvez facilement mettre à jour votre profil de ville avec le nom et l'adresse électronique du responsable local de la campagne de la SEMAINEEUROPÉENNEDELAMOBILITÉ au sein de la municipalité. Si votre ville a déjà un profil, mais que vous ne vous souvenez pas des détails de connexion ou de l'adresse électronique, vous pouvez contacter votre Coordinateur national ou le Secrétariat européen pour obtenir de l'aide.

La signature de la Charte n'est obligatoire que si vous postulez pour le Prix de la SEMAINEEUROPÉENNEDELAMOBILITÉ.

COMMENT LANCER VOTRE CAMPAGNE

Commencez par analyser le thème annuel, en observant ce qu'il implique et en identifiant une approche qui convient à votre ville et au contexte national. Donnez la priorité aux bonnes pratiques qui existent déjà. Vous pourrez peut-être voir comment ces pratiques pourraient être amplifiées ou développées davantage, puis prévoir des changements pour les améliorer.

Obtenez un soutien politique. Si votre autorité locale éprouve des difficultés à établir un lien avec le thème annuel parce qu'elle ne le perçoit pas comme étant pertinent pour votre ville, demandez à votre Coordinateur national une lettre d'appui.

Ne soyez pas trop polémique ou négatif dans les messages que vous choisissez de transmettre. S'il n'est pas réaliste de s'attendre à ce que les voitures particulières, les camions et autres véhicules disparaissent des routes pour lutter contre les effets économiques négatifs du transport individuel motorisé, nous pouvons pourtant démontrer que le public et les entreprises disposent d'une variété d'options pour déplacer et transporter des marchandises.

Rassemblez vos preuves. Recueillez les informations et les chiffres qui justifient la mobilité durable dans votre ville. Utilisez-les comme preuve pour mettre en valeur vos messages auprès de différents groupes cibles.

Établissez des partenariats efficaces.

La réalisation d'une mobilité intelligente et durable est un processus de longue haleine qui exige non seulement un soutien politique, mais aussi des partenariats engagés. Les autorités locales sont encouragées à conclure de tels partenariats et à impliquer autant que possible les acteurs locaux. Chaque autorité locale doit rechercher des partenaires locaux pertinents pour les différents événements et coordonner la préparation de la **SEMAINE EUROPÉENNE DE LA MOBILITÉ** en étroite collaboration avec ceux-ci.

Par conséquent, les municipalités doivent établir des partenariats avec les organisations (publiques) de transport, les associations environnementales, sanitaires et sportives, les entreprises locales (y compris leurs contacts externes, c'est-à-dire leurs clients, fournisseurs, partenaires), les médias (locaux), etc.

Les entreprises manifestent souvent le désir de participer, de montrer qu'elles acceptent leur responsabilité dans la lutte contre le changement climatique et de prendre soin de la collectivité et de la santé de leurs employés. Les autorités locales doivent utiliser ces ressources pour obtenir l'adhésion du plus grand nombre de partenaires.

Les entreprises, organisations et autres partenaires potentiels qui ne sont pas éligibles pour contribuer à la **SEMAINE EUROPÉENNE DE LA MOBILITÉ** (16-22 septembre), mais qui prévoient d'organiser des activités complémentaires au cours de l'année, peuvent s'inscrire individuellement. Grâce aux **ACTIONS DE MOBILITÉ**, ces organisations peuvent aller sur www.mobilityweek.eu/about-mobilityactions/ et enregistrer leur action.

Appuyez-vous sur les initiatives existantes. Que ce soit à l'échelle locale, régionale ou nationale, il y a forcément un certain nombre d'initiatives existantes qui se rapportent d'une manière ou d'une autre au thème de votre campagne. En harmonisant vos actions avec celles-ci, vous pouvez renforcer votre argumentation, amplifier vos messages et réduire vos efforts.



© Photothèque VDL soubry

ACTIVITÉS MENÉES DURANT LA SEMAINE DU 16 AU 22 SEPTEMBRE

Les villes sont invitées à privilégier le thème annuel de la campagne lors de l'élaboration de leur programme. Cependant, elles peuvent organiser des activités sur des sujets spécifiques liés au transport urbain durable. Voici quelques exemples d'activités qui sont mises à l'honneur régulièrement.

Lancement officiel de la SEMAINE EUROPÉENNE DE LA MOBILITÉ

Les événements publics et médiatiques du 16 septembre forment l'occasion idéale pour lancer la campagne. Lors d'un événement de lancement, vous pouvez :

- Signer la Charte en public avec un représentant politique pour montrer votre engagement.
- Lancer les mesures permanentes prévues par la ville.
- Instaurer des offres spéciales telles qu'un billet avec des tarifs spéciaux pour les transports publics.
- Organiser une visite guidée à pied ou un important rassemblement de cyclistes.

Et n'oubliez pas d'inviter les médias, les partenaires et la population à l'avance !

Activités autour des transports en commun

Tous les acteurs des transports en commun peuvent utiliser la campagne comme une occasion de promouvoir des solutions multimodales, prouvant que celles-ci peuvent offrir une véritable alternative à la voiture particulière.

Vous trouverez ci-dessous un ensemble d'activités liées aux transports publics.

- Les déplacements en transports en commun : lancer des offres spéciales, offrir des boissons après le travail aux arrêts proches ou dans les bus, mettre en place un défi pour les usagers quotidiens, organiser un débat entre les opérateurs de transports publics et les usagers, informer les passagers sur les systèmes de partage de véhicules et le covoiturage, etc.
- Des transports en commun accessibles : travailler avec des organisations pour les personnes handicapées, des activités avec des fauteuils roulants ou des bandeaux pour faire comprendre aux autres les défis auxquels sont confrontées les personnes à mobilité réduite, etc.
- La communication avec les clients et le personnel : réaliser des enquêtes pour connaître la satisfaction et les attentes des usagers, organiser des visites au bureau de contrôle des transports publics avec des explications sur la fréquence, la vitesse et les itinéraires, préparer une exposition de transports publics innovants avec des essais de nouveaux véhicules propres et intelligents, etc.

Activités autour du vélo

Le vélo est lié à tous les aspects qui font une « ville vivable ». Le vélo économise de l'espace et de l'énergie et ne cause ni bruit ni pollution de l'air.

Toutes les propositions d'activités énumérées ici visent à attirer l'attention sur les avantages du vélo.

- Les déplacements quotidiens en vélo : mise en place d'un point d'information, mise en place d'un « partenariat » nouveaux cyclistes/cyclistes expérimentés, organisation d'une journée « En vélo au boulot », offre de petits-déjeuners pour les cyclistes au travail, utilisation des applications disponibles pour les défis cyclistes, participation au Social Biking Challenge, etc.
- Les services et infrastructures cyclistes : travailler avec les clubs cyclistes locaux, offrir un service de réparation de vélos, diffuser des informations sur les itinéraires cyclables sûrs, organiser un tour sur une piste cyclable récemment inaugurée, demander aux clubs cyclistes

locaux ou à la police de donner aux vélos un numéro de série contre le vol, etc.

- Le cyclisme, c'est la mode : organiser une exposition de nouveaux modèles et prototypes de vélos, organiser un défilé de vêtements de cyclisme ou développer des kits de cyclisme, etc.

Activités autour de la marche

Bien que parfois ignorée, la marche est un moyen de transport important. Les activités proposées peuvent être organisées facilement.

- Les trajets quotidiens à pied : encourager les entreprises à récompenser le personnel qui se rend au travail à pied (par exemple, en offrant un petit-déjeuner, des incitations pécuniaires ou des congés payés supplémentaires), demander au directeur général de faire une promenade dans les rues autour du ou des bâtiments de l'entreprise afin d'évaluer l'accessibilité pour les piétons, etc.
- Des rues animées : inviter les conseillers municipaux à explorer la ville à pied pour évaluer les problèmes tels que les obstacles physiques, les trottoirs dégradés, les stationnements illégaux, les décharges d'ordures, etc.
- La « Journée du stationnement » : invitez les résidents à faire un usage créatif des espaces de stationnement, plantez des arbres dans les rues moins attrayantes, invitez les commerçants à se joindre à la campagne.
- Les écoles : les enfants sont accompagnés par des officiels de haut niveau sur leur trajet quotidien à l'école, tout type de compétition ou d'activité, comme le Jeu du serpent est une bonne idée, ainsi que l'utilisation des nouvelles technologies pour s'engager avec les enfants, etc.
- Les voies vertes : organisez des randonnées pédestres ou cyclistes, ou des pique-niques, sur les voies vertes existantes et non officielles (avec précautions), avec l'accompagnement de représentants locaux.



Promotion de l'utilisation responsable de la voiture

Ceux qui ont besoin d'utiliser leur voiture à certaines fins peuvent également contribuer à un environnement urbain plus durable.

Un large éventail d'activités est envisageable, comme cela est indiqué ci-dessous. Cela va de la conduite prudente et sûre à l'augmentation du nombre de passagers par voiture (covoiturage).

- Offrez aux automobilistes coincés dans les embouteillages une « balle anti-stress » ou d'autres objets pour les sensibiliser aux conséquences de leur comportement.
- Invitez les auto-écoles à offrir des séances de formation sur l'efficacité énergétique (éco-conduite).
- Encouragez l'éco-conduite auprès des conducteurs professionnels comme les chauffeurs de bus scolaires, les chauffeurs de taxi, les chauffeurs d'entreprises et d'institutions, etc.
- Lancez une campagne avec les stations-service locales pour encourager le contrôle régulier de la pression des pneus (une pression inférieure à 0,4 bar signifie une augmentation de la

consommation de carburant de 10 %).

- Organisez des concours où les automobilistes remettent leur permis de conduire pour une certaine période de temps et reçoivent un billet de transport public en retour.
- Lorsque vous diffusez des informations sur la circulation à la radio locale, demandez aux conducteurs de changer leurs habitudes et de combiner la voiture avec d'autres modes de transport s'ils veulent éviter les embouteillages.
- Lancez des programmes de véhicules en libre-service et de covoiturage.
- S'il n'y a pas de système de véhicules en libre-service dans votre ville, lancez une enquête pour identifier les utilisateurs potentiels d'un futur programme.
- Organisez une exposition où le public peut voir et tester des véhicules propres, électriques, hybrides et au gaz naturel.
- Assurez-vous que le maire puisse utiliser un véhicule électrique pendant la **SEMAINE EUROPÉENNE DE LA MOBILITÉ** pour attirer l'attention des médias.

Activités liées au fret urbain

La mobilité durable ne concerne pas seulement la manière dont nous nous déplaçons à l'intérieur de nos villes, mais aussi la manière dont nous transportons nos marchandises. Afin de promouvoir le fret urbain durable, vous pouvez organiser un tour en vélo cargo, une exposition de moyens de livraison, lancer de nouveaux schémas de partage de vélos cargo, gérer la logistique de votre événement en vélo cargo, etc.

Selon les recherches de la Vrije Universiteit Brussel et l'expérience du projet Cyclelogistics, entre 50 % et 70 % des mouvements de marchandises dans les villes européennes pourraient être confiés à des vélos (cargo).

Créez un espace réservé aux livraisons. Une plateforme ou un parking situé à l'extérieur de la ou des zones sans véhicules motorisés pourrait être réservés aux livraisons de marchandises destinées aux magasins. Des véhicules propres livreraient ensuite ces marchandises à leurs destinataires.



Promotion de la gestion de la mobilité

La gestion de la mobilité peut être un outil puissant pour obtenir un changement de comportement. Pendant la **SEMAINE EUROPEENNE DE LA MOBILITÉ**, les autorités locales peuvent établir des partenariats avec les écoles et les entreprises et mettre en œuvre des plans de mobilité scolaire et des plans de trajets quotidiens domicile-travail.

Afin d'encourager le changement de comportement, vous pouvez organiser des activités telles que la promotion du transport durable dans les bulletins d'information des entreprises, la remise de prix pour les entreprises durables, la mise en place d'un groupe de travail des employés ou d'un coordinateur sur les questions de mobilité, etc.

Activités liées aux PMUD

La **SEMAINE EUROPEENNE DE LA MOBILITÉ** est une excellente occasion d'éveiller l'intérêt pour les plans de mobilité urbaine durable (PMUD). Vous pouvez organiser plusieurs activités pour promouvoir votre PMUD :

- Organiser une exposition sur les scénarios possibles pour le développement des transports.
- Organiser une conférence sur le plan de mobilité urbaine.
- Organiser des réunions de quartier sur la mobilité urbaine.
- Présenter/mettre en œuvre certaines des mesures du plan de mobilité urbaine (nouvelles lignes d'autobus, nouvelles installations de parcs relais, pistes cyclables, plans verts pour les trajets quotidiens, centres de mobilité, etc).

Loisirs et activités conviviales

Les activités de loisirs pourraient donner l'occasion de découvrir la ville en toute sécurité et d'en profiter dans un environnement plus calme et sans voiture. Néanmoins, la **SEMAINE EUROPEENNE DE LA MOBILITÉ** doit rester centrée sur les transports urbains, et non sur le sport ou la culture.

- Des services de navettes spéciales pour explorer la ville.
- Des visites organisées par des guides touristiques ou des clubs de randonnée.
- Des rallyes piétons en partenariat avec des magasins de sport, des écoles, des associations, etc.
- Des clés d'hôtel qui permettent également l'accès aux transports en commun ou à des vélos en libre-service.
- Organisation de concerts gratuits, de représentations théâtrales, de spectacles de rue, d'artistes, de clowns, etc. dans les espaces publics.
- Prévoyez un mur blanc sur la place principale pour recueillir les opinions du public.
- Demandez aux associations sportives locales et/ou aux commerces et entreprises d'organiser des activités sportives dans les rues.
- Offrez des promenades en utilisant des modes de transport spécifiques tels que les voitures hippomobiles, les trains touristiques, les bateaux solaires, etc.



Activités liées à la santé

Les conséquences des transports sur la santé touchent la majorité de la population, et en particulier les groupes vulnérables tels que les enfants et les personnes âgées.

Les services de santé locaux, les compagnies d'assurance maladie, les associations médicales et les organisations sportives peuvent être des partenaires appropriés pour l'organisation de la mobilité et des activités de santé.

- Demandez au réseau de surveillance de la qualité de l'air, à l'agence de l'environnement et/ou de l'énergie (AEE) ou aux centres d'information et de documentation sur le bruit (INCE, CIDB) de mettre en place une exposition sur l'air et le bruit.
- Demandez à la police et/ou aux centres de contrôle technique automobile de proposer des tests antipollution sur les véhicules dans les parkings.
- Invitez les organismes d'assurance maladie à fournir des informations sur les bienfaits de l'activité physique pour la santé, sur la façon d'intégrer l'activité physique dans la routine quotidienne, etc.
- Demandez à un hôpital ou à des médecins d'offrir des « bilans de santé » (tension artérielle, circulation, poids, masse osseuse, etc.) pour encourager la sensibilisation à la santé.
- Utilisez un appareil portable de mesure de la qualité de l'air, qui pourrait être utilisé pendant différents modes de transport.



LES MESURES PERMANENTES

Une liste actualisée des mesures permanentes sera affichée sur le formulaire en ligne lors de votre inscription. Ce chapitre n'est qu'une introduction à la longue liste de mesures permanentes que votre ville peut mettre en œuvre.

Les villes participantes sont invitées à présenter de nouvelles mesures permanentes qui contribuent au transfert modal de la voiture particulière vers des moyens de transport respectueux de l'environnement.

Dans la mesure du possible, au moins une de ces mesures doit être une réaffectation permanente de l'espace routier en faveur de la marche, de la bicyclette ou des transports publics, par exemple, des trottoirs plus larges, une nouvelle voie pour les cyclistes ou les autobus, un nouveau système de modération de la circulation, une limitation de vitesse plus faible.

Ces mesures n'ont pas besoin d'être coûteuses. Elles témoignent de l'engagement de la collectivité locale en faveur d'une mobilité urbaine durable. Exemples de mesures permanentes envisageables:



Transports publics

- Amélioration et extension du réseau de transport public (voies réservées aux véhicules à fort taux d'occupation, nouveaux arrêts, nouvelles lignes, zones réservées, etc.)
- Augmentation de la fréquence, introduction de services express, etc.
- Utilisation de véhicules propres pour les flottes de transport public (électrique, hybride, gaz naturel, etc.).
- Billetterie multimodale.
- Services intégrés pour les différents modes de transport public.
- Négocier les arrêts près des principaux lieux de travail avec les opérateurs.
- Autoriser l'embarquement des vélos dans les transports publics aux heures creuses.
- Construction de nouveaux supports à vélos aux arrêts de transport en commun.
- Adapter les arrêts de bus.
- Avoir des horaires et d'autres informations dans des formats accessibles (gros caractères, braille, format audio, etc.).
- Adapter les infrastructures pour permettre l'accessibilité (autobus à plancher surbaissé, ascenseurs, rampes d'accès, etc.).
- Assurer l'information sur le niveau d'accès par le biais de sites web, d'applications mobiles, de brochures, etc.

- Introduire de nouveaux styles d'horaires, de sites web ou d'applications, des services d'information multimodaux ouverts et découvrir ce que pensent les clients.

Les installations pour vélos

- Amélioration du réseau cyclable et des installations (extension, rénovation, signalisation, stationnement, serrures, etc).
- Création de systèmes de vélos publics ou en libre-service.
- Mettez en place un point d'information sur le vélo ou un stand pour donner de l'information aux employés, aux propriétaires, aux visiteurs, etc.
- Prévoyez des vestiaires et des douches pour les cyclistes.
- Mettez en place des parkings à vélos sûrs et abrités.
- Achetez des vélos pour un parc de vélos public ou d'entreprise.
- Établissez un service public de réparation de vélos.
- Réinstallez le stationnement pour vélos à l'entrée des bâtiments de l'administration publique, des bureaux, des centres commerciaux, etc.



Zones piétonnes

- Création ou agrandissement de zones piétonnes.
- Amélioration des infrastructures : passerelles, trottoirs, passages pour piétons, éclairage, etc.
- Réattribution ou piétonisation de l'espace public.

Nouvelles formes d'utilisation et de possession des véhicules

- Lancement de programmes de covoiturage et de véhicules en libre-service.
- Utilisation responsable de la voiture (éco-conduite, etc.).
- Utilisation de véhicules (plus) propres.
- Installation de bornes de recharge pour véhicules électriques.

Distribution du fret

- Nouvelle réglementation pour la distribution du fret.
- Utilisation de véhicules (plus) propres.
- Création de plateformes de déchargement pour le transfert de fret.

Stationnement

- Aménagement de nouvelles zones de stationnement ou de zones de stationnement interdit.
- Application plus stricte des règles de stationnement.
- Communication d'informations sur la réglementation en matière de stationnement.
- Instauration d'horaires de travail flexibles pour réduire les embouteillages aux heures de pointe.

- Attribution des meilleures places de stationnement (les plus proches de l'entrée) aux covoitureurs.
- Offre d'une garantie de retour au domicile aux covoitureurs en cas d'urgence.
- Réimplantation du stationnement à l'écart de l'entrée du bureau.

Dispositifs de modération du trafic et d'accès réduit

- Programmes de réduction de la vitesse à proximité des écoles.
- Réduction des zones de stationnement extérieures.
- Création de parcs relais.
- Restriction permanente de l'accès aux centres-villes.

Accessibilité

- Lancement de plans d'accessibilité.
- Création d'installations pour les personnes à mobilité réduite.
- Suppression des obstacles architecturaux.
- Abaissement et élargissement des trottoirs.
- Création de trottoirs tactiles et de rampes pour fauteuils roulants.
- Installation de dispositifs sonores dans les feux de circulation.

Gestion de la mobilité

- Adoption de plans de déplacement en milieu professionnel et scolaire.
- Création de centres de mobilité et de services d'information.
- Élaboration de matériel pédagogique.
- Plans de mobilité urbaine en concertation avec les acteurs locaux.
- Attribution d'incitations et de primes aux employeurs.
- Faciliter l'accès au monde des affaires ou à d'autres domaines sociaux.





LA JOURNÉE SANS VOITURE

La Journée sans voiture offre une excellente occasion d'expérimenter de nouveaux modèles de circulation et de transport durable. Cependant, il est nécessaire d'organiser cette journée bien à l'avance, car la fermeture des rues à la circulation peut représenter un véritable casse-tête bureaucratique.

Quand a lieu la journée sans voiture ?

Nous invitons toutes les villes européennes à continuer à organiser la Journée sans voiture à sa date d'origine : le 22 septembre.

Si elle correspond mieux à l'objectif de l'événement, elle peut être déplacée à n'importe quel autre jour de la **SEMAINE EUROPÉENNE DE LA MOBILITÉ** (16-22 septembre). Il est aussi possible d'organiser plus d'une journée sans voiture pendant la semaine.

Si votre ville organise une journée récurrente sans voiture tout au long de l'année (c'est-à-dire en mars ou en juin), nous vous conseillons de l'enregistrer comme **ACTION DEMOBILITÉ**.

Définition d'une journée sans voitures ?

Une ou plusieurs zones sans voiture peuvent être définies à l'intérieur d'une ville. Ces zones seront fermées à la circulation automobile pendant la majeure partie de la journée (c'est-à-dire une heure avant et une heure après les heures habituelles de bureau).

Seuls les piétons, les cyclistes, les transports publics et les véhicules propres, tels que le GPL (gaz de pétrole liquéfié), les VGN (véhicules au gaz naturel), électriques, etc. y seront admis.

Si plusieurs zones sont définies, des voies piétonnes peuvent les relier. Ces zones sans voiture peuvent également être complétées utilement par une zone tampon contenant des informations spécifiques pour les automobilistes.

Pourquoi est-il important de participer à la Journée sans voiture ?

La journée sans voiture est l'un des trois critères de participation à la **SEMAINE EUROPEENNE DE LA MOBILITÉ**, et elle est obligatoire si votre ville souhaite poser sa candidature pour le Prix.

Mais la Journée sans voiture représente bien plus encore. De nombreuses villes profitent de l'occasion pour aménager des zones piétonnes pendant la journée et organiser de grands événements ouverts dans l'espace public libéré.

Au-delà de l'aspect festif, l'événement constitue le moment idéal pour montrer aux résidents à quoi peut ressembler un centre-ville ou un quartier sans voiture.

De plus, la Journée sans voiture a un impact : <http://www.irceline.be/fr/nouvelles/journee-sans-voiture-en-ville-dimanche-17-septembre-2017>. Mesurez la qualité de l'air et le bruit le jour même, la veille et le lendemain. Communiquez les résultats aux habitants. Montrez-leur que leur changement de comportement et l'acceptation d'un mode de vie moins dépendant de la voiture fait partie de la solution. Il en va de la lutte contre le changement climatique, de l'amélioration de notre santé et de la qualité de vie dans nos villes.

Comment définir l'espace sans voiture ?

L'emplacement et la taille de la ou des zones sans voiture doivent être choisis avec soin, en tenant compte du contexte local. Ces zones peuvent servir à :

- donner plus de visibilité à des questions spécifiques (bruit, qualité de l'air, etc.) ;
- présenter ou mettre à l'essai les mesures prévues (par exemple, une zone piétonnière permanente) ;
- cibler des groupes spécifiques (enfants, travailleurs, etc.) ;
- mettre en valeur l'engagement des entreprises situées dans la région.

Lorsque vous choisissez la ou les zones pour organiser la Journée sans voiture, vous devez tenir compte du nombre de visiteurs dans cette zone lors d'une journée « normale » et du nombre prévu de visiteurs supplémentaires pendant la Journée.

Les installations de stationnement requises dans le secteur environnant doivent également être prises en compte.

Si votre ville définit plusieurs zones sans voiture, veillez à les relier.

Comment garantir une zone sans voiture tout en accordant des dérogations ?

L'accès aux zones sans voiture sera surveillé et des barrières seront installées. L'assistance de l'autorité de la circulation urbaine, de la police et d'autres membres du personnel des autorités locales sera nécessaire.

Il convient d'établir une liste restreinte des véhicules autorisés. En plus des véhicules plus propres (GPL, GNV, électrique, etc.), des dérogations peuvent être accordées aux professionnels de santé, aux personnes handicapées et aux travaux de réparation urgents.

Les services d'urgence (police, pompiers, ambulance) et les travailleurs de l'électricité ou du gaz seront automatiquement admis dans la zone.

Les demandes de dérogation non prévues dans la liste ci-dessus doivent être adressées au service municipal compétent. Elles doivent néanmoins être réduites au minimum.

Les résidents doivent être invités à déplacer leur voiture la veille pour dégager les rues. Il peut être nécessaire de prévoir des parcs de stationnement spéciaux et de signer des contrats avec des exploitants de parking.

Une autre solution consiste à permettre aux résidents de conduire leur voiture hors de la zone, mais pas de revenir avant une heure précise. Ils doivent alors laisser leur voiture dans un parc de stationnement.

Les livraisons sont autorisées jusqu'à une certaine heure (à préciser) conformément aux conditions générales. Pour les commerçants qui ont besoin de livraisons de jour, une zone de chargement peut être créée à l'extérieur de la zone. La marchandise sera livrée à partir de ce point par des vélos cargo ou des véhicules propres.

Quels sont les modes alternatifs à proposer lors de la Journée sans voiture ?

Les transports publics sont la façon la plus immédiate et la plus efficace de se déplacer pendant la Journée sans voiture. Les actions suivantes sont favorisées :

- Une fréquence plus élevée des rotations.
- Une meilleure accessibilité pour les personnes à mobilité réduite.
- Des tarifs spéciaux ou le transport gratuit.
- Des initiatives spécifiques (stationnement et billets d'autobus ou d'autobus et de train combinés, billets offrant des réductions dans les cinémas, les piscines, etc.).

Il vaut également la peine d'utiliser des services de navettes pour relier les parkings au centre-ville ou à des itinéraires spécifiques (tour de ville, périphérique, etc.).

Des véhicules plus propres (GPL, GNV et électriques) peuvent être utilisés à l'intérieur de la zone sans voiture pour la livraison de marchandises ou pour le transport de personnes handicapées.

Les vélos représentent également une grande partie des alternatives :

- Impliquez les groupes et clubs cyclistes locaux.
- Proposez la location de vélos dans les parcs relais, les gares ferroviaires, les arrêts de bus, etc.
- Combinez autobus et vélo ou stationnement et billets de vélo.
- La possibilité d'échanger un vélo en prêt contre des clés de voiture ou un document d'immatriculation est également une bonne initiative.
- Prévoyez des installations de stationnement couvertes pour vélos et surveillées par du personnel.



- Définissez des itinéraires cyclables sûrs et bien marqués à l'extérieur des zones sans voiture.
- N'oubliez pas l'utilisation de vélos cargo pour la logistique de votre événement et plus encore !

Où laisser votre voiture ?

Les parcs relais

Pour encourager les habitants à quitter leur voiture et à utiliser les transports publics, des parkings sécurisés peuvent être mis en place dans les banlieues. Ces parkings doivent être surveillés par un préposé et les heures d'ouverture doivent correspondre aux heures d'ouverture de la Journée sans voiture. Ils peuvent être gratuits ou non (par exemple, stationnement et autobus combinés ou ticket de stationnement et de bicyclette). Les parkings qui ne sont pas situés le long des lignes régulières de transport public doivent être desservis par des navettes spéciales.

Parkings de proximité

Des parkings spéciaux doivent être aménagés à proximité des zones sans voiture pour ceux qui ont besoin d'utiliser leur voiture. Ces parkings peuvent servir à déposer un passager, pour un stationnement de courte durée (moins d'une heure), pour faciliter le covoiturage, pour livrer des marchandises, etc. Ils ne doivent pas être utilisés comme parking à long terme et ils doivent être dotés de personnel de gardiennage pour la journée. Des navettes peuvent être assurées à partir de ces parkings jusqu'au centre-ville.

Parkings des résidents

Des parkings doivent être réservés à l'usage des résidents. Ils doivent être situés à l'intérieur ou à proximité des limites des zones interdites aux voitures. Ils doivent être ouverts uniquement la veille de l'événement et le rester jusqu'au lendemain. Des frais de stationnement spécifiques peuvent être appliqués pour encourager les résidents à laisser leur voiture sur les parkings pendant toute la journée. Les détails sont à convenir avec les exploitants de parking.

Quels sont les meilleurs partenaires pour l'organisation d'une journée sans voiture ?

L'organisation de la Journée sans voiture peut susciter des inquiétudes chez certains commerçants. C'est pourquoi il faut déployer des efforts particuliers pour les impliquer à un stade précoce.

- Communiquez spécifiquement aux commerçants par le biais d'un document officiel contenant des informations personnalisées sur la façon de se rendre au centre-ville sans voiture.
- Associez le nom d'un arrêt de bus, de tramway ou de métro à un magasin.
- Faites la promotion des magasins du centre-ville dans la publicité de la **SEMAINE EUROPÉENNE DE LA MOBILITÉ** (par exemple, en plaçant les logos des magasins sur la carte de la zone sans voiture).
- Créez un espace réservé aux livraisons et utilisez des véhicules propres à cette fin.
- Distribuez des tickets de transport public dans les magasins.
- Encouragez les commerçants à occuper l'espace public, récupéré par l'interdiction des véhicules, comme une extension de leur espace de vente (terrasses ou espace pour les étals dans la rue). Notez cependant que la Journée sans voiture ne doit pas se transformer en un vaste événement commercial organisé à des fins de marketing.

PEU IMPORTE CE QUE VOTRE VILLE FAIT CETTE ANNÉE, SOYEZ ATTENTIFS AUX POINTS SUIVANTS

Pour garantir une synergie au niveau européen et donner au public le sentiment de faire partie d'un mouvement mondial, n'oubliez pas ce qui suit :

- Appliquez les directives visuelles de manière cohérente : <http://www.mobilityweek.eu/communication-toolkit/>
- Soyez créatif, proposez de nouvelles mesures et activités et partagez-les avec votre Coordinateur national ou avec le Secrétariat européen. <http://www.mobilityweek.eu/contact/>
- Valorisez le hashtag #semainedelamobilité et suivez les comptes officiels sur :
Facebook www.facebook.com/EuropeanMobilityWeek
Twitter <https://twitter.com/mobilityweek>
Instagram <https://www.instagram.com/europeanmobilityweek/>
YouTube www.youtube.com/user/europeanmobilityweek
Flickr www.flickr.com/photos/europeanmobilityweek
- Utilisez les réseaux sociaux en gardant à l'esprit les points suivants :
 - Partagez du contenu pertinent pour votre public.
 - Corrigez les erreurs, mais faites-le avec respect (distinguez les faits des opinions).
 - Interagissez, parlez des succès de vos partenaires et sympathisants.
 - Ne spammez pas.
 - Vérifiez l'orthographe et revérifiez les liens de tout ce que vous publiez.
 - Ne vous engagez à aucune action, sauf si vous y êtes autorisé.
- Envoyez des lettres d'information aux groupes cibles les plus sensibles (commerçants, entreprises, habitants des zones sans voiture) pour les informer sur la **SEMAINE EUROPEENNE DE LA MOBILITÉ** et les inviter à participer à son organisation.
- Abonnez-vous à notre newsletter bimestrielle. <http://www.mobilityweek.eu/newsletter/>
- Impliquez les employés municipaux dans l'organisation de la campagne, incitez les membres du personnel à utiliser davantage les modes de transport durables et lancez un plan de transport quotidien durable pour eux.
- Suivez et évaluez vos actions (nombre de nouveaux usagers des transports publics grâce à une activité donnée, nombre de personnes décidant d'abandonner la voiture après la campagne, chiffres sur l'amélioration de la qualité de l'air, réduction du bruit, opinion publique sur vos plans et actions, etc.).
- Reliez vos activités aux initiatives européennes connexes (Projet EDWARD - Journée européenne sans mort sur les routes, Semaine européenne du sport, CIVITAS, Convention des Maires, etc.).
- Exploitez d'autres ressources utiles disponibles en ligne (dépliants, affiches, guides des meilleures pratiques). <http://www.mobilityweek.eu/campaign-resources/>

Tous les documents de communication sont disponibles en anglais. Le présent manuel, la brochure annuelle, l'affiche et la vidéo de la campagne sont disponibles dans toutes les langues officielles de l'UE.

LES PRIX DE LA SEMAINE EUROPÉENNE DE LA MOBILITÉ

Le Prix de la SEMAINE EUROPÉENNE DE LA MOBILITÉ est décerné aux autorités locales qui ont été jugées les plus actives dans la sensibilisation à la mobilité durable lors de la dernière édition de la SEMAINE EUROPÉENNE DE LA MOBILITÉ (16-22 septembre).

Depuis 2017, il est réparti en deux catégories : un prix pour les grandes municipalités et un autre pour les petites municipalités.

Il vise à promouvoir des campagnes réussies et à faire prendre conscience de la nécessité d'une action locale dans le domaine de la mobilité urbaine durable.

Les finalistes sont récompensés lors d'une cérémonie prestigieuse à Bruxelles en mars et sont présentés dans différentes vidéos et publications.

Critères d'éligibilité

Les mêmes critères s'appliquent pour les deux catégories.

Les autorités locales sont éligibles pour le prix de la SEMAINE EUROPÉENNE DE LA MOBILITÉ si :

1. Elles se sont enregistrées en ligne sur www.mobilityweek.eu

2. Elles ont renvoyé la Charte signée.

3. Elles constituent des « Participants en or », car elles remplissent les trois critères :

L'organisation d'activités pendant la semaine désignée et en relation avec le thème annuel.

La mise en œuvre d'au moins une nouvelle mesure permanente visant à réduire l'utilisation de la voiture particulière.

L'organisation de la Journée sans voiture.

4. Elles sont situées dans l'UE-28, les pays candidats à l'adhésion à l'UE, les pays candidats potentiels qui font partie du Processus de stabilisation et d'association (PSA), les pays de l'Espace économique européen (EEE) ou les pays de la zone européenne de libre-échange (AELE). Il s'agit des pays suivants : l'Albanie, l'Allemagne, l'Autriche, la Belgique, la Bosnie-Herzégovine, la Bulgarie, la Croatie, Chypre, le Danemark, l'Espagne, l'Estonie, la Finlande, la France, la Grèce, la Hongrie, l'Irlande, l'Islande, l'Italie, le Kosovo¹, la Lettonie, le Liechtenstein, la Lituanie, le Luxembourg, la Macédoine, Malte, le Monténégro, la Norvège, les Pays-Bas, la Pologne, le Portugal, la République tchèque, la Roumanie, le Royaume-Uni, la Serbie, la Slovaquie, la Slovénie, la Suède, la Suisse et la Turquie.

Critères d'évaluation

Un jury indépendant composé d'experts en mobilité urbaine évaluera :

1. La qualité des activités qui reprennent le thème annuel.

2. Le plan d'action pour les événements et la participation du public.

3. La stratégie de communication.

4. L'impact de la ou des mesures permanentes.

5. La portée des partenariats avec les parties prenantes locales.

1. Cette désignation est sans préjudice des positions sur le statut et est conforme à la résolution 1244 du Conseil de sécurité des Nations unies ainsi qu'à l'avis de la CIJ sur la déclaration d'indépendance du Kosovo.



Procédure de candidature

Les autorités locales qui souhaitent poser leur candidature pour le prix de la **SEMAINE EUROPÉENNE DE LA MOBILITÉ** doivent :

- Remplir le formulaire de demande en anglais, en fournissant les renseignements demandés.
- Soumettre le formulaire de candidature de la manière indiquée sur le site web de la campagne.
- Joindre une copie numérisée de la Charte signée.
- Fournir une carte de la zone fermée à la circulation automobile pendant la Journée sans voiture.
- Envoyer une sélection de supports tels que des images (en bonne résolution), des vidéos, des outils de communication et des coupures de presse.
- Le tout doit être envoyé entre le 23 septembre et le 23 octobre.

Cérémonie de remise des prix

La cérémonie de remise des prix de la **SEMAINE EUROPÉENNE DE LA MOBILITÉ** se tient à Bruxelles en présence du Commissaire européen aux transports. Elle a généralement lieu en mars. Au cours de la cérémonie, il est également remis le Prix pour la planification de la mobilité urbaine durable.

Les autorités locales lauréates recevront chacune une vidéo promotionnelle d'une durée maximale de trois minutes pour présenter leurs réalisations en tant que champions du transport urbain durable en Europe.

LIENS CONNEXES

Site web et documents de l'Union européenne

European Commission - Mobility and Transport portal

http://ec.europa.eu/transport/index_en.htm

European Commission - 2018 Year of Multimodality

https://ec.europa.eu/transport/themes/logistics-and-multimodal-transport/2018-year-multimodality_en

European Commission - Clean transport, Urban transport

http://ec.europa.eu/transport/themes/urban/urban_mobility_en

European Commission - Sustainable Transport

https://ec.europa.eu/transport/themes/sustainable_en

European Commission - Intelligent Transport Systems (ITS)

https://ec.europa.eu/transport/themes/its_en

Rapports et études scientifiques

CIVITAS www.civitas.eu

- SuperBlocks model: <http://civitas.eu/content/superblocks-model>

Eltis www.eltis.org

- Electric trams: a new urban freight solution?
<http://www.eltis.org/discover/news/electric-trams-new-urban-freight-solution>
- Presentation by Christophe Najdovski, City of Paris, at SUMP Conference 2017
http://www.eltis.org/sites/default/files/sump_conference_2017_ops2_1_najdovski.pdf

BiTiBi project – Bike Train Bike www.bitibi.eu

- BiTiBi final report: http://www.bitibi.eu/dox/BitiBi_Final%20Report_2017.pdf

EBSF_2 project: <http://ebsf2.eu/>

- EBSF_2 Gothenburg demonstration: <http://ebsf2.eu/demonstration-sites/gothenburg>

FLOW project <http://h2020-flow.eu/>

- FLOW 15 Quick Facts for Cities:
http://h2020-flow.eu/fileadmin/user_upload/Deliverables/15_quick_facts_eng_FINAL.pdf

FREVUE project <https://frevue.eu/>

- FREVUE Madrid demonstration: <https://frevue.eu/cities/madrid/>

MaaS4EU project: <http://www.maas4eu.eu/>

- MaaS4EU activities in Manchester (TfGM): <http://www.maas4eu.eu/tfgm/>

Autorités locales, organisations et initiatives d'entreprises spécialisées

Polis, 2017, Discussion paper, Mobility as a Service: Implications for Urban and Regional Transport, https://www.polisnetwork.eu/uploads/Modules/PublicDocuments/polis-maas-discussion-paper-2017---final_.pdf

Study on the effect of walking on life expectancy presented at the European Society of Cardiology (ESC) Congress, 2015, Press article by the Guardian: <https://www.theguardian.com/society/2015/aug/30/brisk-daily-walks-reduce-ageing-increase-life-span-research>

Autorités locales, organisations et initiatives d'entreprises spécialisées

BKK Budapest, launch of the FUTÁR tool: <http://bkk.hu/en/2014/09/bkk-has-launched-its-futar-trip-planner-app-for-web-smartphones-and-tablets/>

FUTÁR tool: <http://futar.bkk.hu>

Blue Bike: <https://www.blue-bike.be/en>

City of Esch-sur-Alzette, Pedestrian signposting,

<http://www.lesessentiel.lu/fr/news/luxembourg/story/Esch-sur-Alzette-va-faciliter-la-vie-des-pietons-12647484>

City of Paris, Paris respire: https://www.paris.fr/parisrespire#les-champs-elysees-pietons_4

Hitch: <http://www.hitchit.co/>

International Post Corporation, Parcel Lockers webpage:

<https://www.ipc.be/en/knowledge-centre/e-commerce/articles/parcel-lockers>

MaaS Alliance: <https://maas-alliance.eu/>

- What is MaaS: <https://maas-alliance.eu/homepage/what-is-maas/>

MaaS Global: <https://maas.global/>

- Whim app: <http://whimapp.com/fi-en/>

The Money Advice Service (car cost calculator):

<https://www.moneyadviceservice.org.uk/en/tools/car-costs-calculator>

Le Moniteur Automobile (car cost calculator):

<https://www.moniteurautomobile.be/conseils-financiers/prix-de-revient-au-km-par-mois.html>

Mulhouse Alsace Agglomération, news item on Compte Mobilité:

<http://www.mulhouse-alsace.fr/fr/actualites/compte-mobilite-m2a-une-premiere-en-europe>

RATT Timisoara, bike-sharing webpage: http://www.ratt.ro/velo_tm.html

STIB Brussels, walking map: <https://stibstories.be/wp-content/uploads/2015/12/cartemetropieds.png>

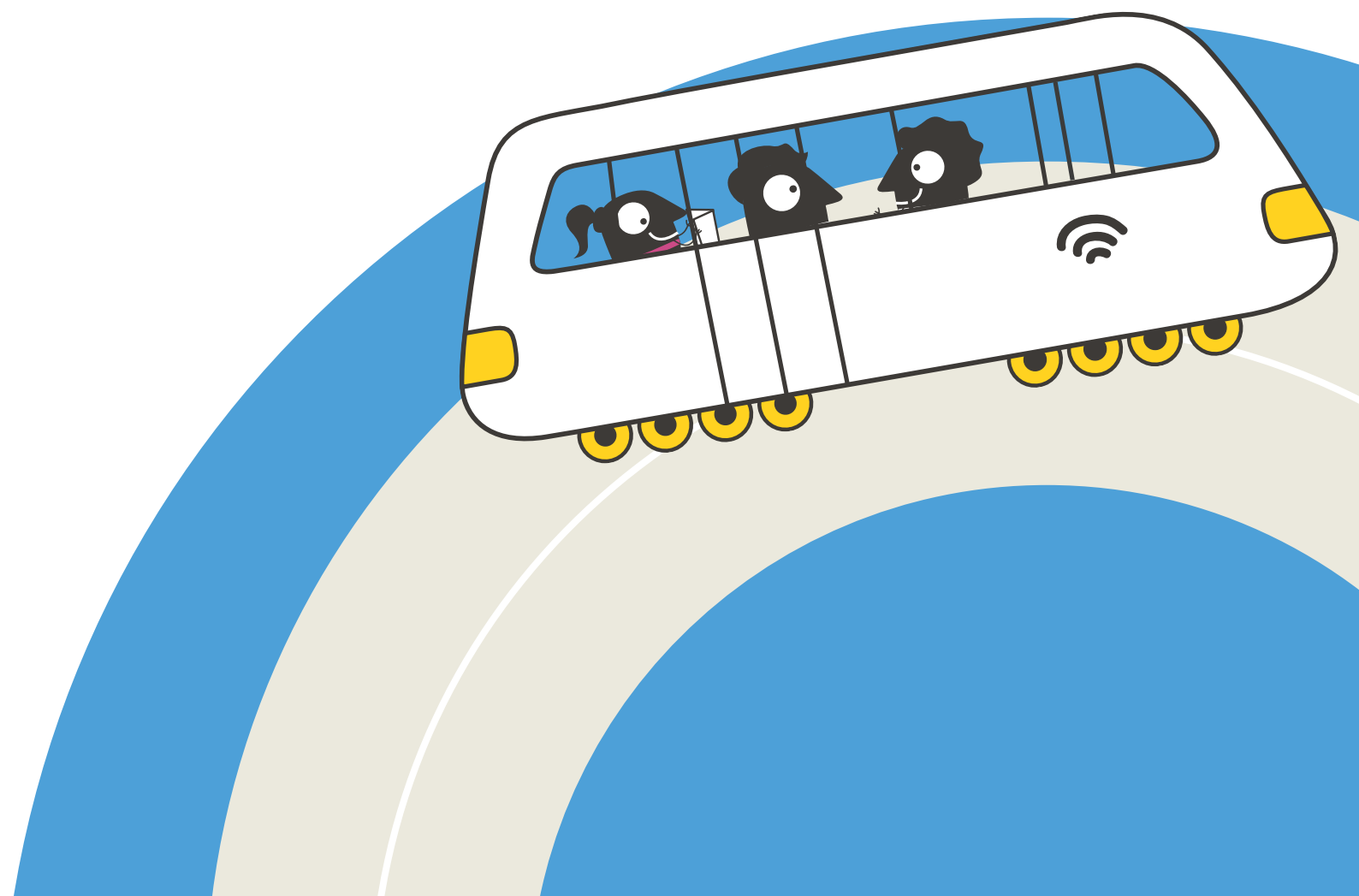
Street Life Festival 2018, Vienna, <https://www.streetlife.wien/streetlife-festival>

Swiss Federal Railways, Multimodal webpage: <https://www.sbb.ch/en/station-services/auto-velo.html>

Tisséo Toulouse, Pastel Card: <http://www.tisseo.fr/les-tarifs/obtenir-une-carte-pastel>

Transport for London (TfL), walking map: <http://content.tfl.gov.uk/walking-tube-map.pdf>

UPS, trial of electric tricycles: <https://compass.ups.com/eco-friendly-package-delivery-bikes-debut-europe/>



SEMAINE EUROPÉENNE DE LA MOBILITÉ

16-22 SEPTEMBRE 2018

