

Plan de gestion

Espace classé de la Motte à Vesoul

Analyse du patrimoine écologique

Analyse de la flore

nom scientifique	nom français	prot.	vuln. F	vuln. FC	rar. FC	dét. Znieff FC
<i>Tulipa sylvestris subsp. sylvestris</i>	tulipe de vignes	PN	LC	NT	R	oui
<i>Alopecurus rendlei</i>	vulpin utriculé	-	NT	NT	AR	oui
<i>Ophioglossum vulgatum</i>	ophioglosse vulgaire	-	LC	LC	AR	oui
<i>Gaudinia fragilis</i>	gaudinie fragile	-	LC	NT	AC	-
<i>Viola alba</i>	violette blanche	-	LC	LC	AR	-
<i>Iris foetidissima</i>	iris fétide	-	LC	LC	AR	-

taxon	date	cl_abond	auteur	X(L93)	Y(L93)		menaces
<i>Viola alba</i>	14/05/19	1 à 10	1	936620.66	6729905.44		RAS
<i>Ophioglossum vulgatum</i>	14/05/19	1 à 10	1	936329.80	6730202.60		RAS
<i>Alopecurus rendlei</i>	14/05/19	1 à 10	1	936416.55	6730833.26		RAS
<i>Gaudinia fragilis</i>	14/05/19	10 à 100	1	936399.74	6730808.13		RAS
taxon	date	cl_abond	auteur	X centroid	Y centroid	surface	menaces
<i>Tulipa sylvestris</i>	14/05/19	100 à 1000	2	936845.97	6730036.38	± 3000 m2	travaux de terrassement en bordure du chemin, utilisation d'herbicides, coupe des arbres et en particulier des robiniers, cueillette, ramassage des bulbes

1 : P. Guinchard - Etudes en Environnement

2 : Albert Piguet, botaniste vésulien

Kandschwar [CC BY-SA 3.0 (by Creative Commons)]

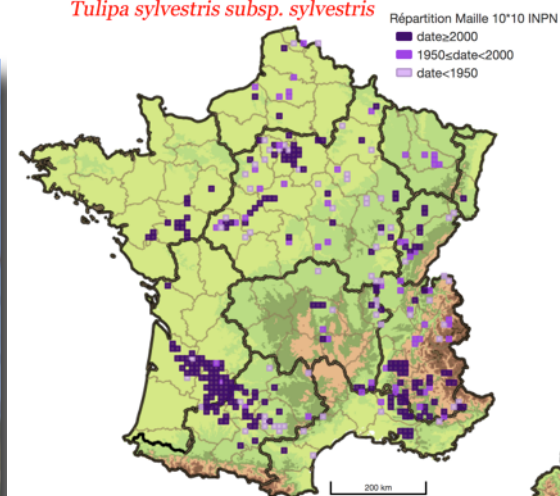


Espèce phare sur le site

Protégée en France

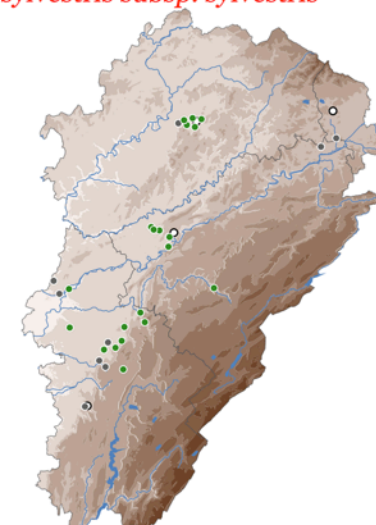
de préoccupation mineure en France
quasi-menacée en Franche-Comté

Tulipa sylvestris subsp. sylvestris



Sources: © FCBN 2016, Système d'information national flore, faune, végétation et habitats, données du réseau des CBN en cours d'implémentation
© IGN 2013, BD CARTO - © SANDRE 2013, SIE - © Muséum national d'Histoire naturelle 2013, Espaces protégés, TAXREF v7.0 - © GEOSMART 2012

Tulipa sylvestris subsp. sylvestris



● Données ≥ 1999 ● Données < 1999 ○ Préfectures

Source Taxa 2019 base de données flore et invertébrés commune à la SBFC, au CBNFC-ORI et à l'OFIE FC. ©IGN - BDTOPO2012. ©METI and NASA-ASTER GDEM, ©EuroGeoGraphics-EuroGlobalMap Opendata, INPN-SPN

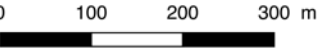




Site classé de la Motte à Vesoul
Plan de gestion

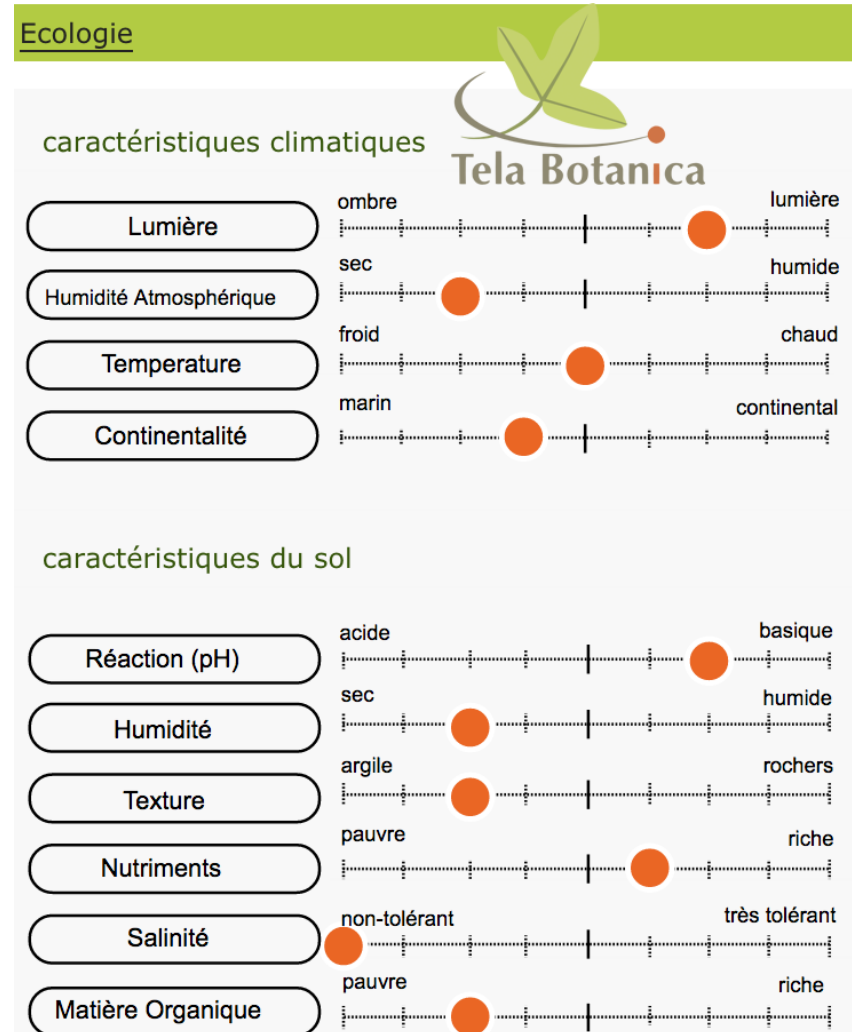
Localisation des espèces végétales patrimoniales
et des espèces végétales invasives
(juin 2019)

- Légende**
- limites du site classé
 - espèces végétales patrimoniales
 - vulpin à utricules (*Alopecurus rendlei*) :
NT en F, NT en FC, AR en FC, déterminant ZNIEFF
 - gaudinie fragile (*Gaudinia fragilis*) :
LC en F, NT en FC
 - ophioglosse vulgaire (*Ophioglossum vulgatum*) :
LC en F, LC en FC, AR en FC, déterminant znieff
 - violette blanche (*Viola alba*) :
LC en F, LC en FC, rare en Haute-Saône,
données historiques très anciennes près de Vesoul
 - tulipe de vigne (*Tulipa sylvestris*) :
prot. F; LC en F, NT en FC, R en FC, dét. znieff
 - espèces végétales invasives
 - renouée du Japon (*Reynoutria japonica*),
envahissante majeure
 - sumac amaranthe (*Rhus typhina*) :
naturalisé
 - vigne-vierge (*Parthenocissus quinquefolia*)
naturalisé
 - beaux_arbres





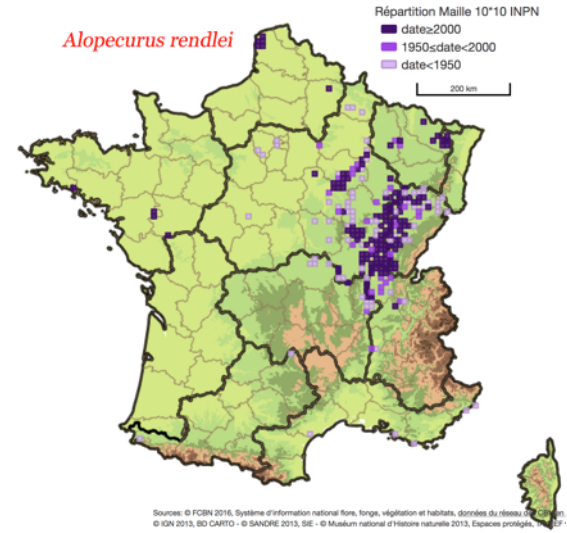
- Nécessité de communiquer avec le public pour éviter cueillette et ramassage de bulbes
- Ne pas toucher aux robiniers qui protègent les tulipes du développement des strates herbacée et arbustive
- Possibilité de créer une vigne expérimentale vitrine sur gestion de la vigne et protection de la tulipe de vigne ? (voir avec CBNFC-ORI et DREAL)



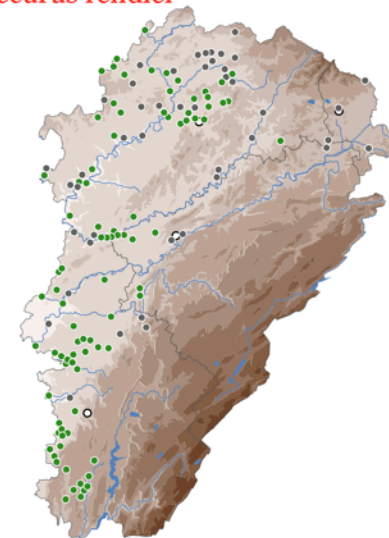
- Traitements aux herbicides interdit à proximité
- Pas de terrassement sur le site



quasi-menacé en France
quasi-menacé en Franche-Comté



Alopecurus rendlei



● Données ≥ 1999 ● Données < 1999 ○ Préfectures

Source: Taxa 2019 base de données flore et inventaires communs à la SBFC, au CBNFC-ORI et à l'OPRE FC. ©IGN-BDTopo2012, ©METI and NASA-ASTER GDEM, ©EuroGeoGraphics-EuroGlobalMap OpenData, INPN-SPN





Site classé de la Motte à Vesoul
Plan de gestion

Localisation des espèces végétales patrimoniales
et des espèces végétales invasives
(juin 2019)

Légende

- limites du site classé
- espèces végétales patrimoniales
- ★ vulpin à utricules (*Alopecurus rendlei*) :
NT en F, NT en FC, AR en FC, déterminant ZNIEFF
- ★ gaudinie fragile (*Gaudinia fragilis*) :
LC en F, NT en FC
- ★ ophioglosse vulgaire (*Ophioglossum vulgatum*) :
LC en F, LC en FC, AR en FC, déterminant znieff
- ★ violette blanche (*Viola alba*) :
LC en F, LC en FC, rare en Haute-Saône,
données historiques très anciennes près de Vesoul
- tulipe de vigne (*Tulipa sylvestris*) :
prot. F; LC en F, NT en FC, R en FC, dét. znieff
- espèces végétales invasives
- ◆ renouée du Japon (*Reynoutria japonica*),
envahissante majeure
- ◆ sumac amaranthe (*Rhus typhina*) :
naturalisé
- ◆ vigne-vierge (*Parthenocissus quinquefolia*)
naturalisé
- beaux_arbres

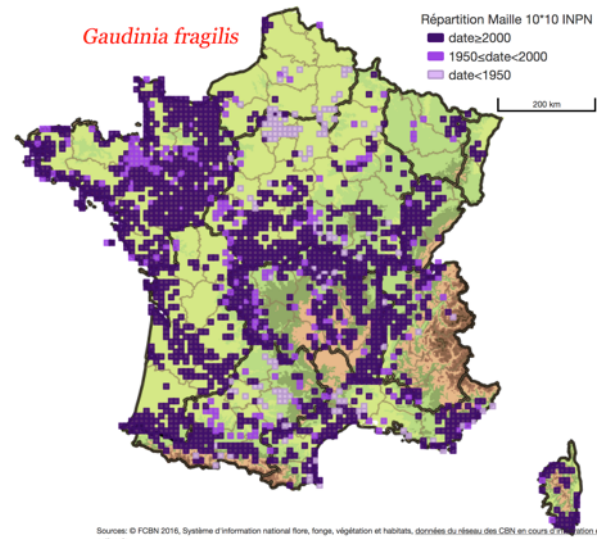
0 100 200 300 m



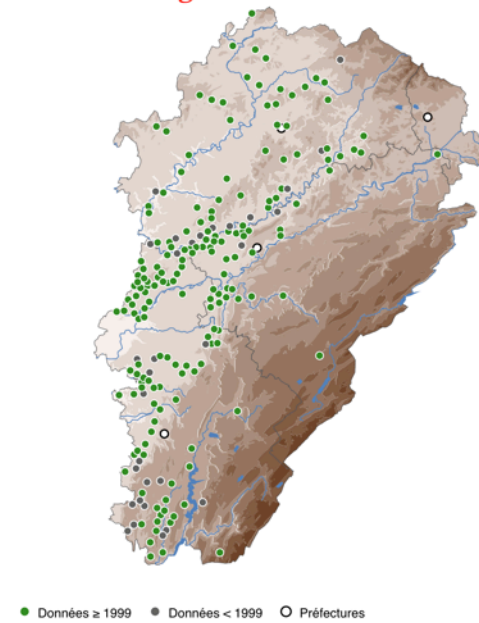
Maintenir le traitement en
fauche dans cette parcelle
communale.



de préoccupation mineure en France
quasi-menacée en Franche-Comté



Gaudinia fragilis



Source Taxa 2019 base de données flore et invertébrés commune à la SBFC, au CBNFC-ORI et à l'OIPIE FC. ©IGN-BDTopo2012. ©METI and NASA-ASTER GDEM, ©EuroGeoGraphics-EuroGlobalMap Opendata, INPN-SPN





Site classé de la Motte à Vesoul
Plan de gestion

Localisation des espèces végétales patrimoniales
et des espèces végétales invasives
(juin 2019)

Légende

- - - limites du site classé
- espèces végétales patrimoniales
- ★ vulpin à utricules (*Alopecurus rendlei*) :
NT en F, NT en FC, AR en FC, déterminant ZNIEFF
- ★ gaudinie fragile (*Gaudinia fragilis*) :
LC en F, NT en FC
- ★ ophioglosse vulgaire (*Ophioglossum vulgatum*) :
LC en F, LC en FC, AR en FC, déterminant znieff
- ★ violette blanche (*Viola alba*) :
LC en F, LC en FC, rare en Haute-Saône,
données historiques très anciennes près de Vesoul
- - - tulipe de vigne (*Tulipa sylvestris*) :
prot. F; LC en F, NT en FC, R en FC, dét. znieff
- espèces végétales invasives
- ◆ renouée du Japon (*Reynoutria japonica*),
envahissante majeure
- ◆ sumac amaranthe (*Rhus typhina*) :
naturalisé
- ◆ vigne-vierge (*Parthenocissus quinquefolia*)
naturalisé
- beaux_arbres

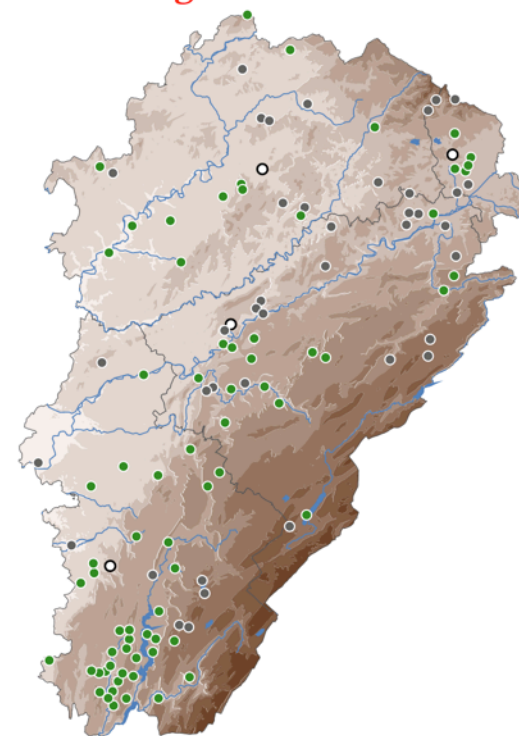
0 100 200 300 m

Maintenir le traitement en
fauche dans cette parcelle
communale.



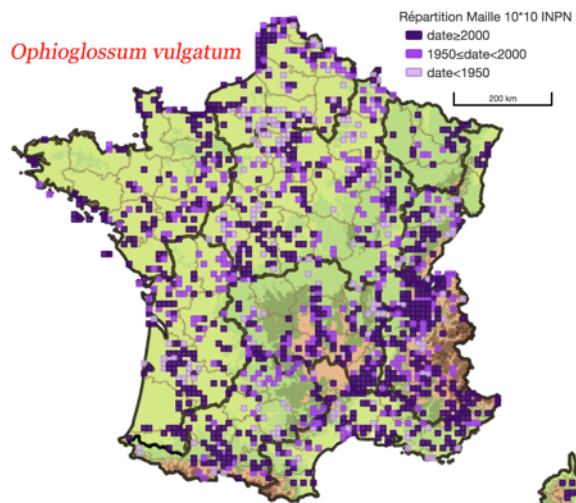
de préoccupation mineure en France
 de préoccupation mineure en Franche-Comté
 rare et en raréfaction en Haute-Saône

Ophiglossum vulgatum



● Données ≥ 1999 ● Données < 1999 ○ Préfectures

Source Taxa 2019 base de données flore et invertébrés commune à la SBFC, au CBNFC-ORI et à l'OPIE FC. ©IGN-BDTopo2012, ©METI and NASA-ASTER GDEM, ©EuroGeoGraphics-EuroGlobalMap Opendata, INPN-SPN



Sources: © FCBN 2016, Système d'information national flore, végétation et habitats, données du réseau des CBN en cours d'actualisation nationale
 © IGN 2013, BD CARTO - © SANDRE 2013, SE - © Muséum national d'histoire naturelle 2013, Espaces protégés, TAXREF v7.0 - © GEOSIGN

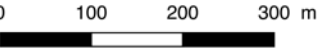




Site classé de la Motte à Vesoul
Plan de gestion

Localisation des espèces végétales patrimoniales
et des espèces végétales invasives
(juin 2019)

- Légende**
- limites du site classé
 - espèces végétales patrimoniales
 - vulpin à utricules (*Alopecurus rendlei*) :
NT en F, NT en FC, AR en FC, déterminant ZNIEFF
 - gaudinie fragile (*Gaudinia fragilis*) :
LC en F, NT en FC
 - ophioglosse vulgaire (*Ophioglossum vulgatum*) :
LC en F, LC en FC, AR en FC, déterminant znieff
 - violette blanche (*Viola alba*) :
LC en F, LC en FC, rare en Haute-Saône,
données historiques très anciennes près de Vesoul
 - tulipe de vigne (*Tulipa sylvestris*) :
prot. F; LC en F, NT en FC, R en FC, dét. znieff
 - espèces végétales invasives
 - renouée du Japon (*Reynoutria japonica*),
envahissante majeure
 - sumac amaranthe (*Rhus typhina*) :
naturalisé
 - vigne-vierge (*Parthenocissus quinquefolia*)
naturalisé
 - beaux_arbres

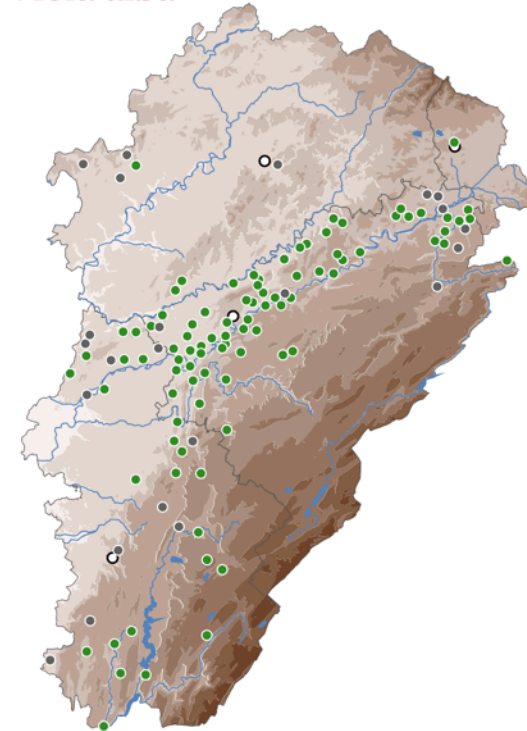


P. et M. Guinchard ©



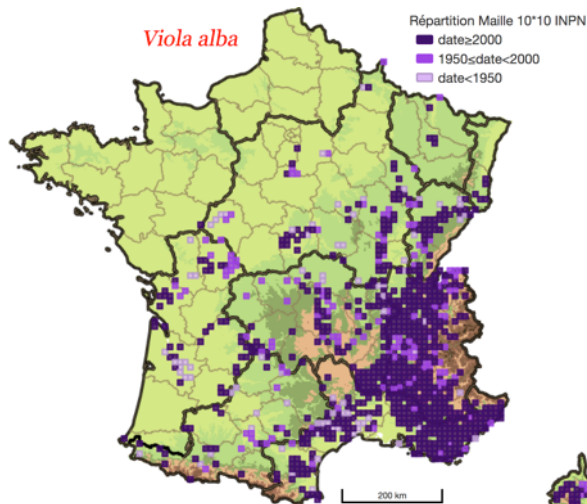
de préoccupation mineure en France
de préoccupation mineure en Franche-Comté
très rare en Haute-Saône (une donnée historique très ancienne à Vesoul)

Viola alba



● Données ≥ 1999 ● Données < 1999 ○ Préfectures

Source Taxa 2019 base de données flore et invertébrés commune à la SBFC, au CBNFC-ORI et à l'IOPIE FC. ©IGN-BDTopo2012, ©METI and NASA-ASTER GDEM, ©EuroGeoGraphics-EuroGlobalMap OpenData, INPN-SPN



Sources: © FCBN 2016, Système d'information national flore, forge, végétation et habitats, données du réseau des CBN en cours d'élaboration nationale













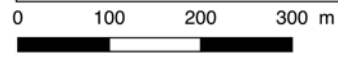



 Etudes en environnement
 PASCALE & RICHEL GUINCHARD

Site classé de la Motte à Vesoul
Plan de gestion

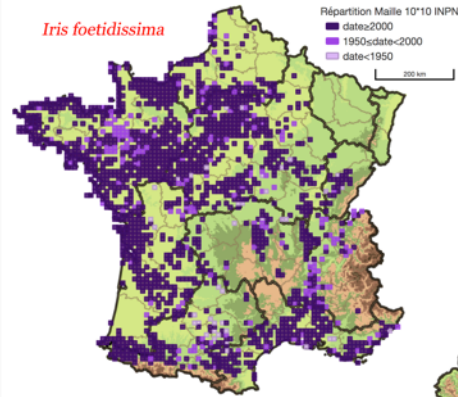
Localisation des espèces végétales patrimoniales
et des espèces végétales invasives
(juin 2019)

- Légende**
-  limites du site classé
 - espèces végétales patrimoniales
 -  vulpin à utricules (*Alopecurus rendlei*) :
NT en F, NT en FC, AR en FC, déterminant ZNIEFF
 -  gaudinie fragile (*Gaudinia fragilis*) :
LC en F, NT en FC
 -  ophioglosse vulgaire (*Ophioglossum vulgatum*) :
LC en F, LC en FC, AR en FC, déterminant znieff
 -  violette blanche (*Viola alba*) :
LC en F, LC en FC, rare en Haute-Saône,
données historiques très anciennes près de Vesoul
 -  tulipe de vigne (*Tulipa sylvestris*) :
prot. F; LC en F, NT en FC, R en FC, dét. znieff
 - espèces végétales invasives
 -  renouée du Japon (*Reynoutria japonica*),
envahissante majeure
 -  sumac amaranthe (*Rhus typhina*) :
naturalisé
 -  vigne-vierge (*Parthenocissus quinquefolia*)
naturalisé
 -  beaux_arbres

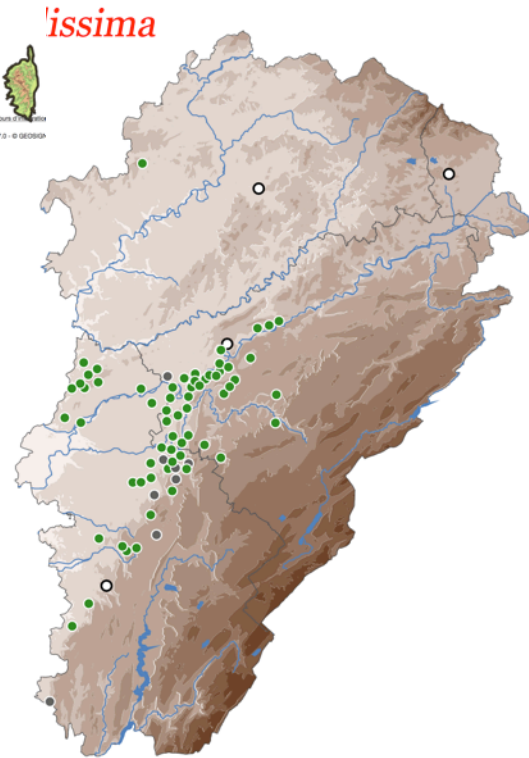


Espèce peut-être d'origine
anthropique sur le site
(ornement) ?

P. & M. Guinchard ©



Sources : © FCBN 2016, Système d'information national flore, faune, végétation et habitats, données du réseau des CBN en cours de mise à jour
© IGN 2013, BD CARTO - © SANDRE 2013, SIE - © Muséum national d'histoire naturelle 2013, Encyclopédie TAXREF v7.0 - © GEOSBD



Source Taxa 2019 base de données flore et invertébrés commune à la SBFC, au CBNFC-ORI et à l'OPIE FC. ©IGN-BDTopo2012, ©METI and NASA-ASTER GDEM, ©EuroGeoGraphics-EuroGlobalMap Opendata, INPN-SPN

de préoccupation mineure en France
de préoccupation mineure en Franche-Comté
très rare en Haute-Saône

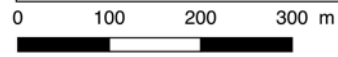




Site classé de la Motte à Vesoul
Plan de gestion

Localisation des espèces végétales patrimoniales
et des espèces végétales invasives
(juin 2019)

- Légende**
- limites du site classé
 - espèces végétales patrimoniales
 - ★ vulpin à utricules (*Alopecurus rendlei*) :
NT en F, NT en FC, AR en FC, déterminant ZNIEFF
 - ★ gaudinie fragile (*Gaudinia fragilis*) :
LC en F, NT en FC
 - ★ ophioglosse vulgaire (*Ophioglossum vulgatum*) :
LC en F, LC en FC, AR en FC, déterminant znieff
 - ★ violette blanche (*Viola alba*) :
LC en F, LC en FC, rare en Haute-Saône,
données historiques très anciennes près de Vesoul
 - tulipe de vigne (*Tulipa sylvestris*) :
prot. F; LC en F, NT en FC, R en FC, dét. znieff
 - espèces végétales invasives
 - ◆ renouée du Japon (*Reynoutria japonica*),
envahissante majeure
 - ◆ sumac amaranthe (*Rhus typhina*) :
naturalisé
 - ◆ vigne-vierge (*Parthenocissus quinquefolia*)
naturalisé
 - beaux_arbres



Espèce peut-être d'origine
anthropique sur le site
(ornement et
pharmacopée) ?

Analyse de végétation



Les prairies



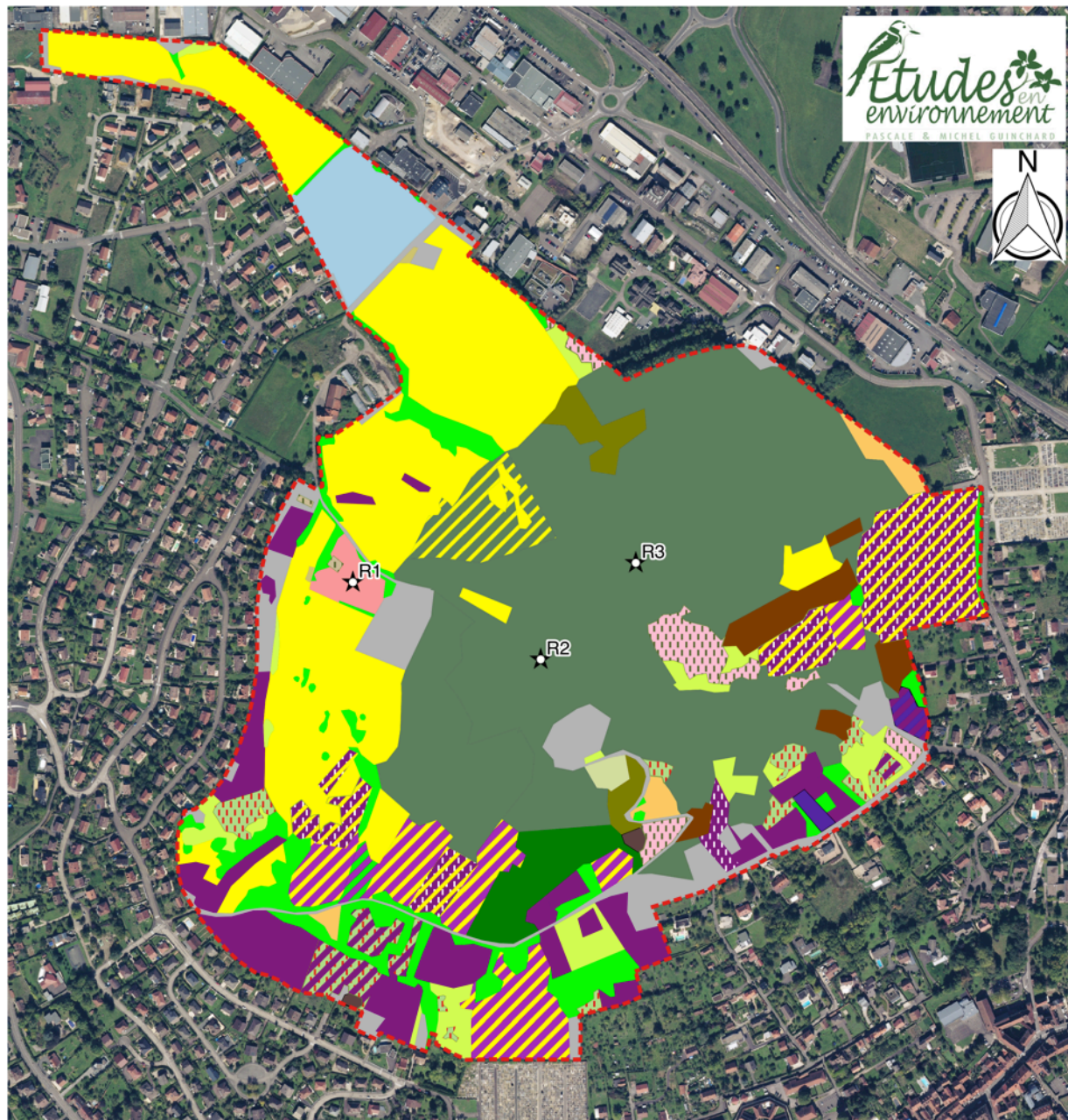
- prairies pâturées engraisées :
Flore banale, QE faible, pas d'intérêt particulier
- prairies de fauche engraisées :
Flore banale, QE faible, habitat d'IC dégradé

- prairies de fauche semi-engraissées :
QE moyenne, habitat d'IC
- prairies de fauche mésohygrophiles :
QE moyenne, habitat régional, abritent 2 espèces patrimoniales

(QE = qualité écologique)

(IC = intérêt communautaire)












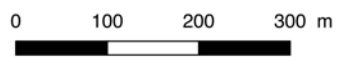



 Etudes en environnement
 PASCALE & RICHEL GUIRCHAUD

Site classé de la Motte à Vesoul
Plan de gestion

Carte des habitats
(juin 2019)

- Légende**
-  limites du site classé
 -  relevés de végétation
 - habitats
 -  forêts mésophiles de recolonisation
Chelidonio majoris - Robinietum pseudoacaciae (84//0/)
 -  forêts mésophiles : Galio odorati - Fagetum (41.131 / 9130-5/C//)
 -  plantations de robiniers (83.324//0/)
 -  plantations de résineux (83.311//0/)
 -  plantation d'érable negundo (83.325//0/)
 -  massifs de bambous (8//0/)
 -  haies et bosquets mésophiles (84.2 & 84.3//I/)
 -  bosquets et prairies pâturées en mosaïque
 -  vergers et vignes
 -  vignes (83.211//0/)
 -  vergers (83.151//I/)
 -  vergers déperissants
 -  vergers déperissants sur prairies pâturées
 -  vergers et haies en mosaïque
 -  vergers sur prairies pâturées eutrophes
 -  vergers sur ronciers
 -  fruticées (31.811//0/)
 -  ourlets herbacés mésophiles (34/42//r/Znieff)
 -  prairies de fauche eutrophes (38.22/6510-7/C//)
 -  prairies de fauche mésoeutrophes (38.22/6510-4/C//Znieff)
 -  prairies de fauche mésohygrophiles (38.22/6510-4/C/ Hp.p./Znieff)
 -  prairies pâturées eutrophes (38.1//0//)
 -  prairies surpiétinées (38.1//0//)
 -  jardins potagers et vergers de petits fruits (98.32//0/)
 -  ronciers (31.831//0/)
 -  hors-classe (86//0/)



Les boisements



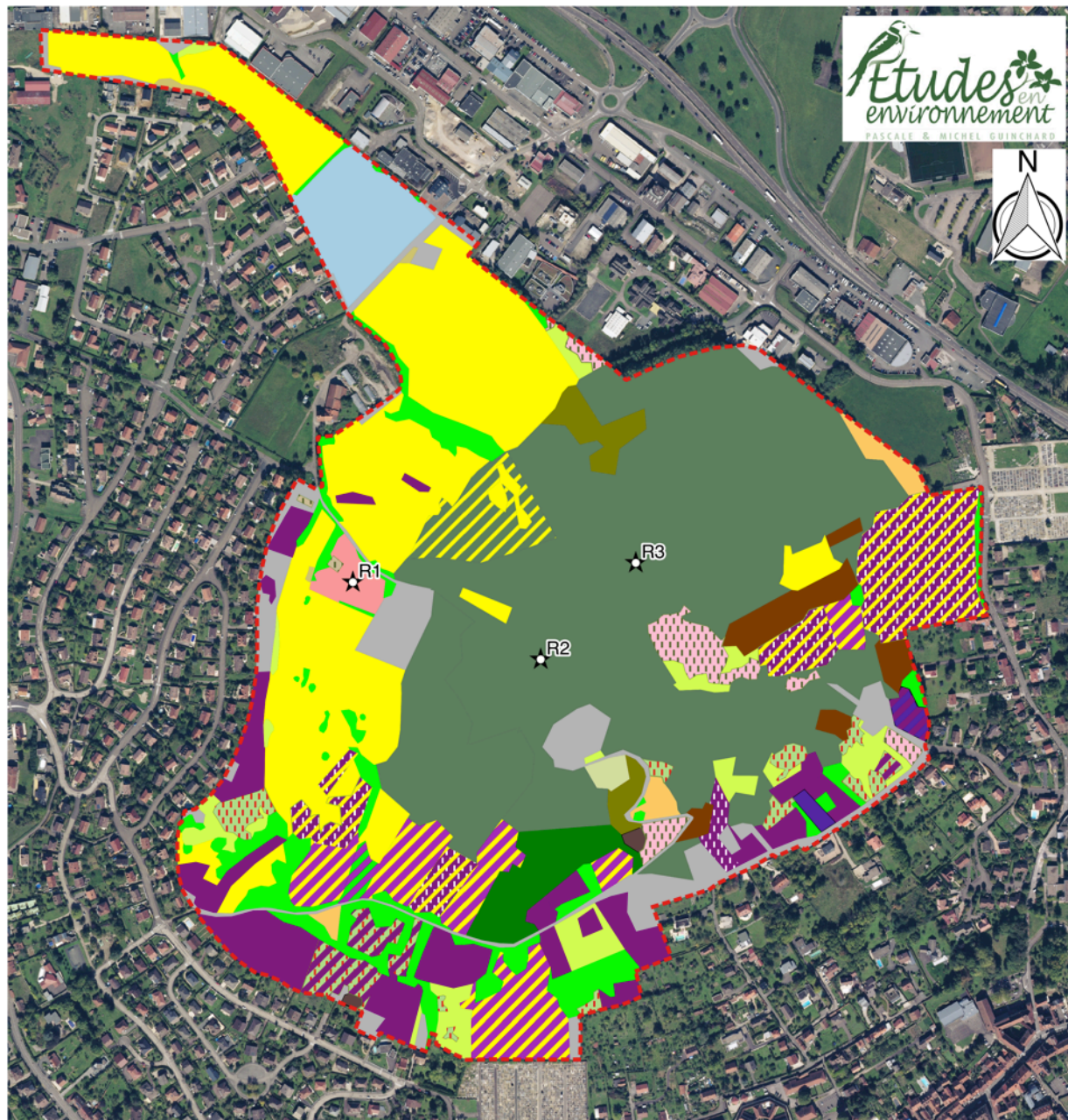
- manteau pré-forestier rudéral des sols riches en nitrates à robinier :
Pas d'intérêt particulier en tant qu'habitat, QE moyenne à faible (Sauf si protection de la tulipe de vigne)
- petit bosquet spontané de chênaie-charmaie : QE moyenne, habitat d'IC

Robinier = espèce invasive majeure, mais s'est développé là du fait de l'histoire du site (parcelles de maraîchage engraisées puis abandonnées, utilisation pour les piquets).
Essence non souhaitable à ne pas favoriser, sélectionner les essences spontanées dans les boisements conservés.

Conserver en priorité les massifs boisés sur le nord du site, situés sur des sols moins engraisés. Nécessité de définir précisément un plan de gestion forestière à long terme.












Les chablis posent un problème de sécurité et de perception du site.
Le problème n'est pas d'ordre écologique.




 Etudes en environnement
 PASCALE & RICHEL GUIRCHAUD

Site classé de la Motte à Vesoul
Plan de gestion

Carte des habitats
(juin 2019)

- Légende**
-  limites du site classé
 -  relevés de végétation
 - habitats
 -  forêts mésophiles de recolonisation
Chelidonio majoris - Robinietum pseudoacaciae (84//0/)
 -  forêts mésophiles : Galio odorati - Fagetum (41.131 / 9130-5/C//)
 -  plantations de robiniers (83.324//0/)
 -  plantations de résineux (83.311//0/)
 -  plantation d'érable negundo (83.325//0/)
 -  massifs de bambous (8//0/)
 -  haies et bosquets mésophiles (84.2 & 84.3//I/)
 -  bosquets et prairies pâturées en mosaïque
 -  vergers et vignes
 -  vignes (83.211//0/)
 -  vergers (83.151//I/)
 -  vergers déperissants
 -  vergers déperissants sur prairies pâturées
 -  vergers et haies en mosaïque
 -  vergers sur prairies pâturées eutrophes
 -  vergers sur ronciers
 -  fruticées (31.811//0/)
 -  ourlets herbacés mésophiles (34/42//r/Znieff)
 -  prairies de fauche eutrophes (38.22/6510-7/C//)
 -  prairies de fauche mésoeutrophes (38.22/6510-4/C//Znieff)
 -  prairies de fauche mésohygrophiles (38.22/6510-4/C/ Hp.p./Znieff)
 -  prairies pâturées eutrophes (38.1//0//)
 -  prairies surpiétinées (38.1//0//)
 -  jardins potagers et vergers de petits fruits (98.32//0/)
 -  ronciers (31.831//0/)
 -  hors-classe (86//0/)



Les vergers



Patrimoine génétique culturel et historique

Structure du milieu

QE moyenne, intérêt local



- Préserver les variétés locales menacées ;
- Inventaire et localisation des variétés à conserver à confier aux croqueurs de pommes et éventuellement étiquetage ;
- Cartographie de l'état sanitaire à faire ;
- Associations de vergers partagés ?
- Nombreuses possibilités d'éducation à l'environnement.

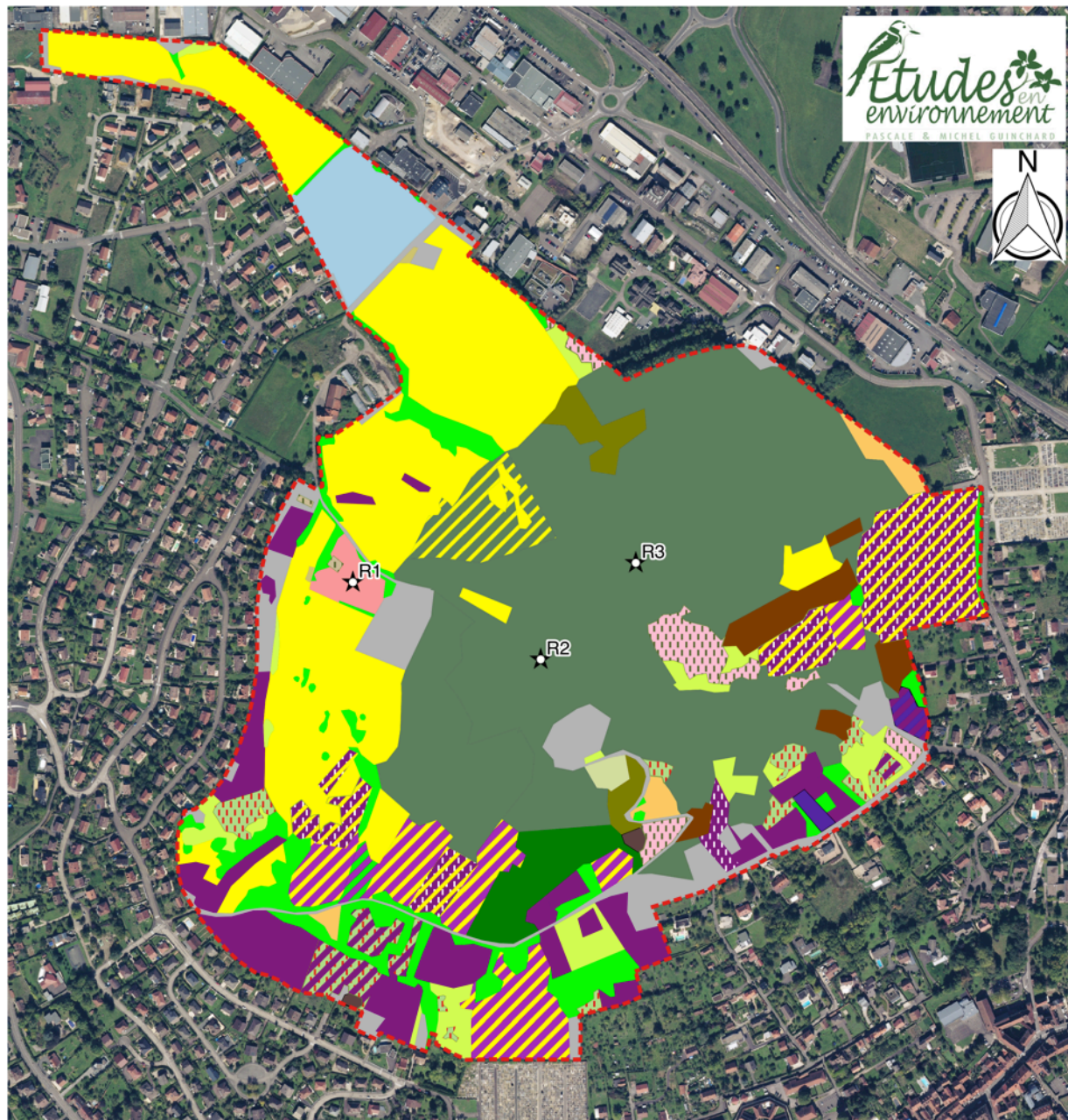


Vergers déperissants



Vergers abandonnés










Incompatibilité verger / pâturage par chevaux ;
Protéger jeunes arbres avec moutons

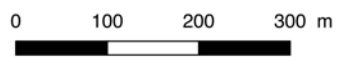



 Etudes en environnement
 PASCALE & RICHEL GUIRCHAUD

Site classé de la Motte à Vesoul
Plan de gestion

Carte des habitats
(juin 2019)

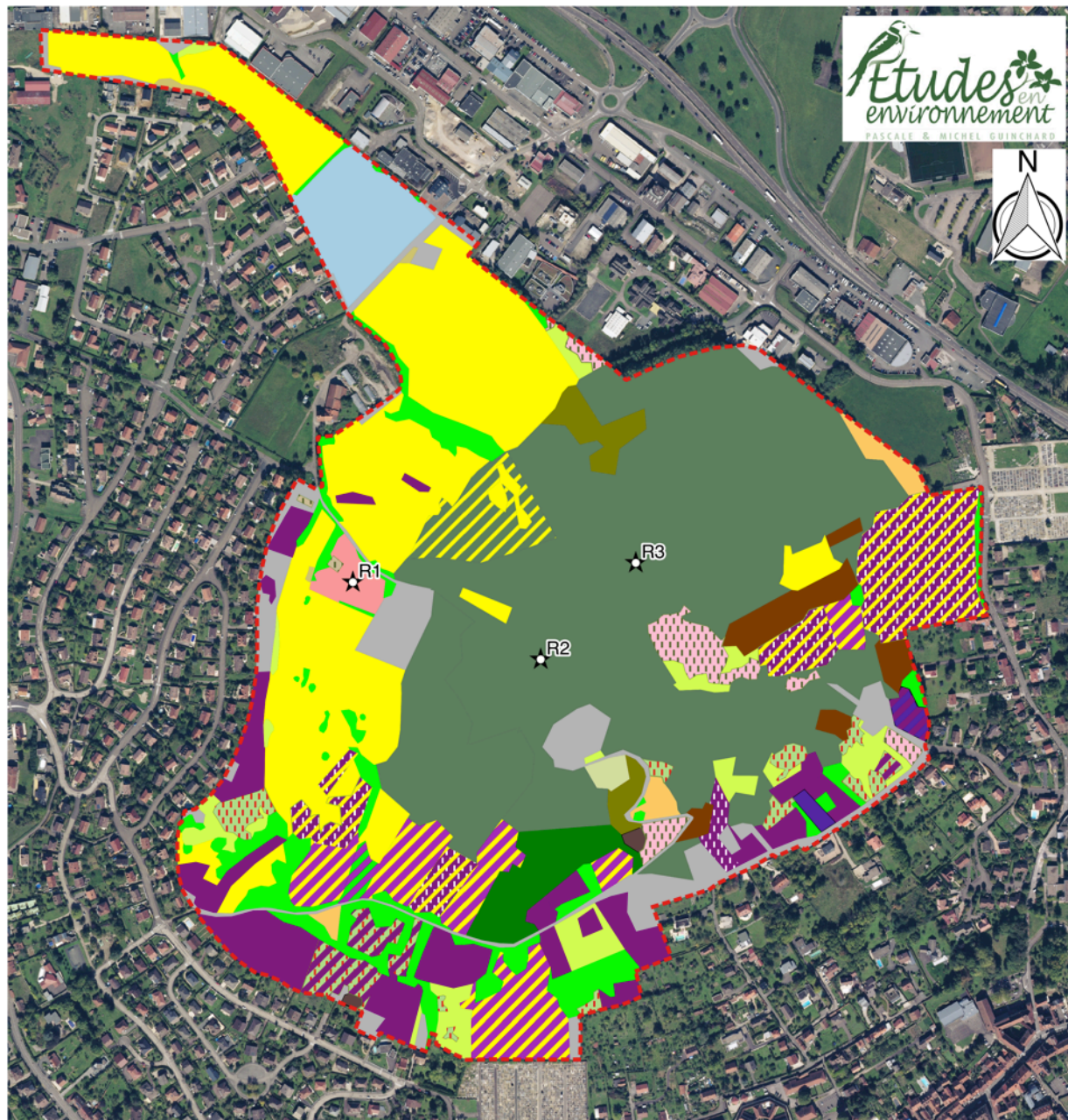
- Légende**
-  limites du site classé
 -  relevés de végétation
 - habitats
 -  forêts mésophiles de recolonisation
Chelidonio majoris - Robinietum pseudoacaciae (84//0/)
 -  forêts mésophiles : Galio odorati - Fagetum (41.131 / 9130-5/C//)
 -  plantations de robiniers (83.324//0/)
 -  plantations de résineux (83.311//0/)
 -  plantation d'érable negundo (83.325//0/)
 -  massifs de bambous (8//0/)
 -  haies et bosquets mésophiles (84.2 & 84.3//I/)
 -  bosquets et prairies pâturées en mosaïque
 -  vergers et vignes
 -  vignes (83.211//0/)
 -  vergers (83.151//I/)
 -  vergers déperissants
 -  vergers déperissants sur prairies pâturées
 -  vergers et haies en mosaïque
 -  vergers sur prairies pâturées eutrophes
 -  vergers sur ronciers
 -  fruticées (31.811//0/)
 -  ourlets herbacés mésophiles (34/42//r/Znieff)
 -  prairies de fauche eutrophes (38.22/6510-7/C//)
 -  prairies de fauche mésoeutrophes (38.22/6510-4/C//Znieff)
 -  prairies de fauche mésohygrophiles (38.22/6510-4/C//Hp.p./Znieff)
 -  prairies pâturées eutrophes (38.1//0//)
 -  prairies surpiétinées (38.1//0//)
 -  jardins potagers et vergers de petits fuits (98.32//0/)
 -  ronciers (31.831//0/)
 -  hors-classe (86//0/)



Les ourlets herbacés












Pauvres floristiquement
Milieux de transition
QE moyenne, intérêt régional




 Etudes en environnement
 PASCALE & RICHEL GUIRCHAUD

Site classé de la Motte à Vesoul
Plan de gestion

Carte des habitats
(juin 2019)

- Légende**
-  limites du site classé
 -  relevés de végétation
 - habitats
 -  forêts mésophiles de recolonisation
Chelidonio majoris - Robinietum pseudoacaciae (84//0/)
 -  forêts mésophiles : Galio odorati - Fagetum (41.131 / 9130-5/C//)
 -  plantations de robiniers (83.324//0/)
 -  plantations de résineux (83.311//0/)
 -  plantation d'érable negundo (83.325//0/)
 -  massifs de bambous (8//0/)
 -  haies et bosquets mésophiles (84.2 & 84.3//I/)
 -  bosquets et prairies pâturées en mosaïque
 -  vergers et vignes
 -  vignes (83.211//0/)
 -  vergers (83.151//I/)
 -  vergers déperissants
 -  vergers déperissants sur prairies pâturées
 -  vergers et haies en mosaïque
 -  vergers sur prairies pâturées eutrophes
 -  vergers sur ronciers
 -  fruticées (31.811//0/)
 -  ourlets herbacés mésophiles (34/42//r/Znieff)
 -  prairies de fauche eutrophes (38.22/6510-7/C//)
 -  prairies de fauche mésoeutrophes (38.22/6510-4/C//Znieff)
 -  prairies de fauche mésohygrophiles (38.22/6510-4/C/ Hp.p./Znieff)
 -  prairies pâturées eutrophes (38.1//0//)
 -  prairies surpiétinées (38.1//0//)
 -  jardins potagers et vergers de petits fuits (98.32//0/)
 -  ronciers (31.831//0/)
 -  hors-classe (86//0/)



Les haies et bandes boisées



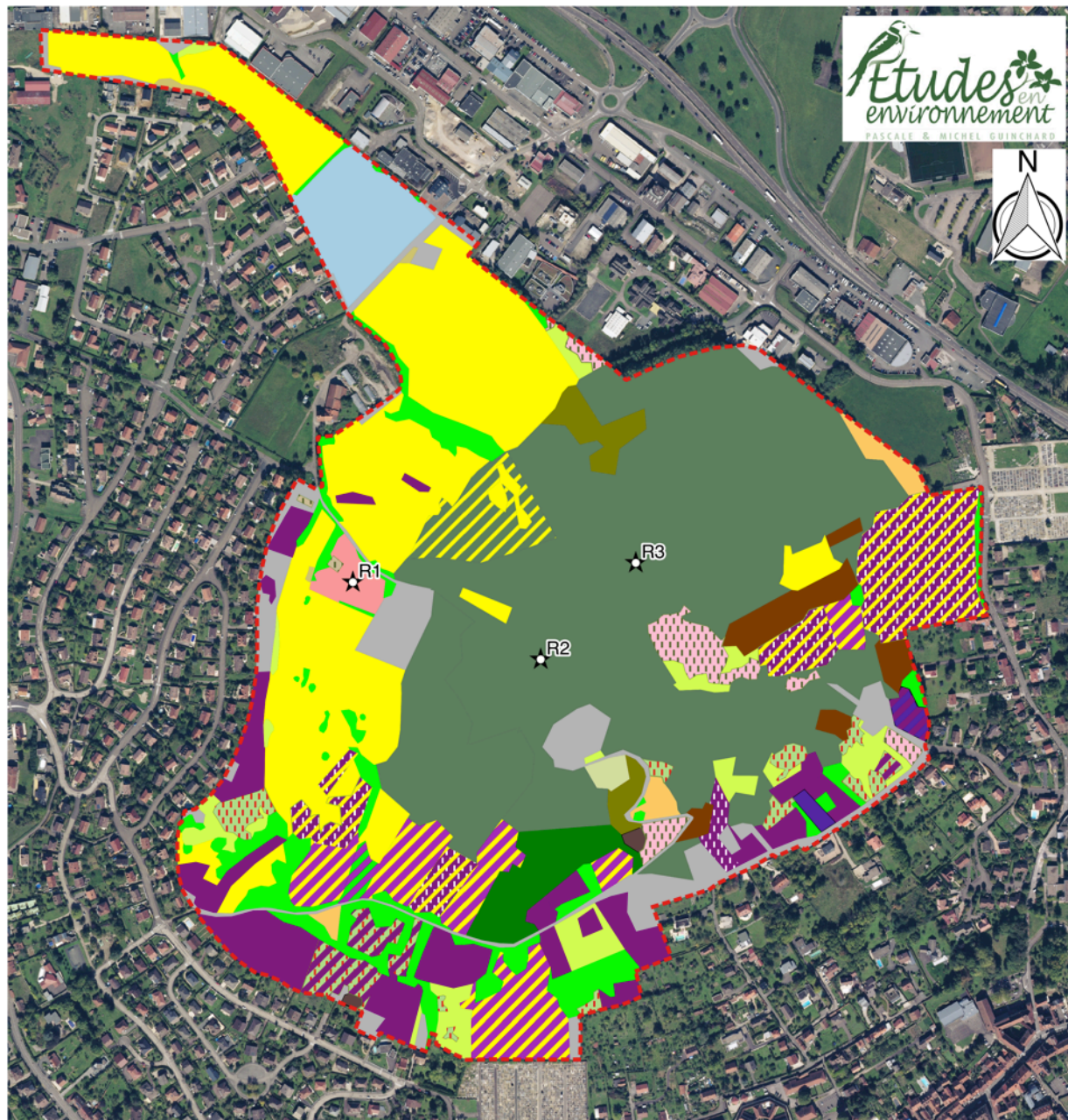
Milieux de transition très biogènes
QE moyenne
Intérêt local
Nombreux services écosystémiques,
dont protection microclimatique.





- Milieux offrant de vastes possibilités pour l'éducation à l'environnement (sentier botanique, explication du rôle des haies pour le milieu naturel et pour l'homme...) ;
- Possibilité de les doubler d'ourlets herbacés fleuris à base d'espèces spontanées ne nécessitant aucun entretien pour augmenter leur attractivité pour la faune
- Conserver des haies dans l'aménagement du parcellaire de vergers












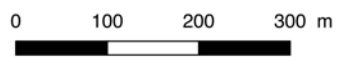



 Etudes en environnement
 PASCALE & RICHEL GUIRCHAUD

Site classé de la Motte à Vesoul
Plan de gestion

Carte des habitats
(juin 2019)

- Légende**
-  limites du site classé
 -  relevés de végétation
 - habitats
 -  forêts mésophiles de recolonisation
Chelidonio majoris - Robinietum pseudoacaciae (84//0/)
 -  forêts mésophiles : Galio odorati - Fagetum (41.131 / 9130-5/C//)
 -  plantations de robiniers (83.324//0/)
 -  plantations de résineux (83.311//0/)
 -  plantation d'érable negundo (83.325//0/)
 -  massifs de bambous (8//0/)
 -  haies et bosquets mésophiles (84.2 & 84.3//I/)
 -  bosquets et prairies pâturées en mosaïque
 -  vergers et vignes
 -  vignes (83.211//0/)
 -  vergers (83.151//I/)
 -  vergers déperissants
 -  vergers déperissants sur prairies pâturées
 -  vergers et haies en mosaïque
 -  vergers sur prairies pâturées eutrophes
 -  vergers sur ronciers
 -  fruticées (31.811//0/)
 -  ourlets herbacés mésophiles (34/42//r/Znieff)
 -  prairies de fauche eutrophes (38.22/6510-7/C//)
 -  prairies de fauche mésoeutrophes (38.22/6510-4/C//Znieff)
 -  prairies de fauche mésohygrophiles (38.22/6510-4/C//Hp.p./Znieff)
 -  prairies pâturées eutrophes (38.1//0//)
 -  prairies surpiétinées (38.1//0//)
 -  jardins potagers et vergers de petits fruits (98.32//0/)
 -  ronciers (31.831//0/)
 -  hors-classe (86//0/)



Analyse de la faune



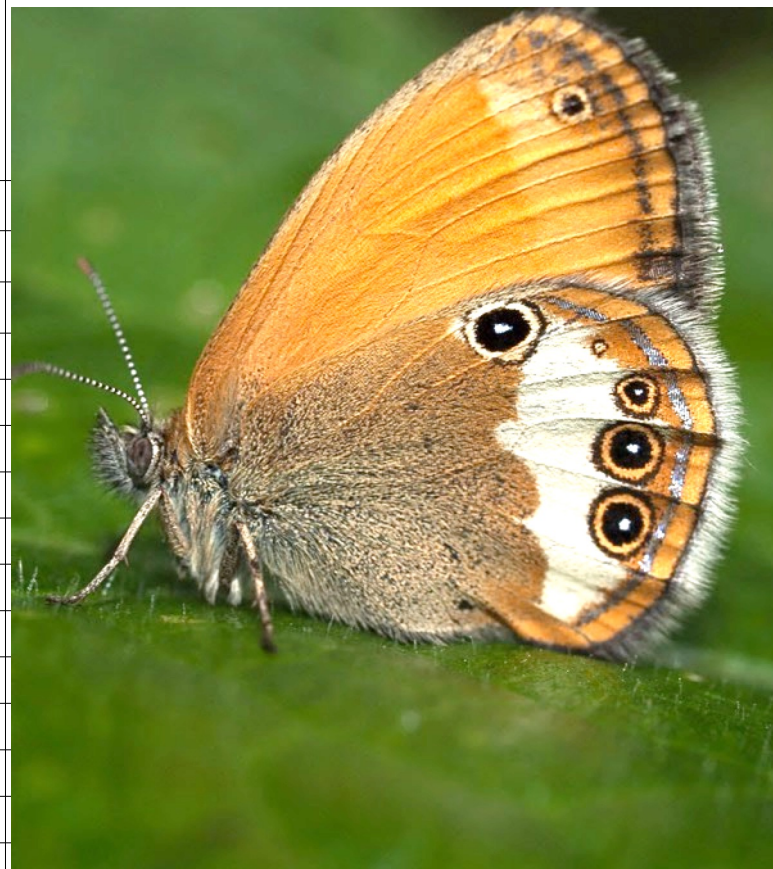
Méthodes standardisées

La papillons de jours



Papillons de jour : 16 espèces communes

Famille	Nom français	Protection nationale	UICN France	UICN F-Comté	Déterminant ZNIEFF et conditions
Hesperiidae	Hespéride du dactyle	.	LC	LC	.
Pieridae	Citron	.	LC	LC	.
Pieridae	Piéride du chou	.	LC	LC	.
Pieridae	Piéride de la rave	.	LC	LC	.
Pieridae	Piéride du navet	.	LC	LC	.
Lycaenidae	Argus bleu	.	LC	LC	.
Nymphalidae	Procris	.	LC	LC	.
Nymphalidae	Céphale	.	LC	LC	.
Nymphalidae	Petite Tortue	.	LC	LC	.
Nymphalidae	Paon du jour	.	LC	LC	.
Nymphalidae	Amaryllis	.	LC	LC	.
Nymphalidae	Myrtil	.	LC	LC	.
Nymphalidae	Demi-deuil	.	LC	LC	.
Nymphalidae	Nacré de la ronce	.	LC	LC	.
Nymphalidae	Mélitée du mélampyre	.	LC	LC	.
Nymphalidae	Vulcain	.	LC	LC	.



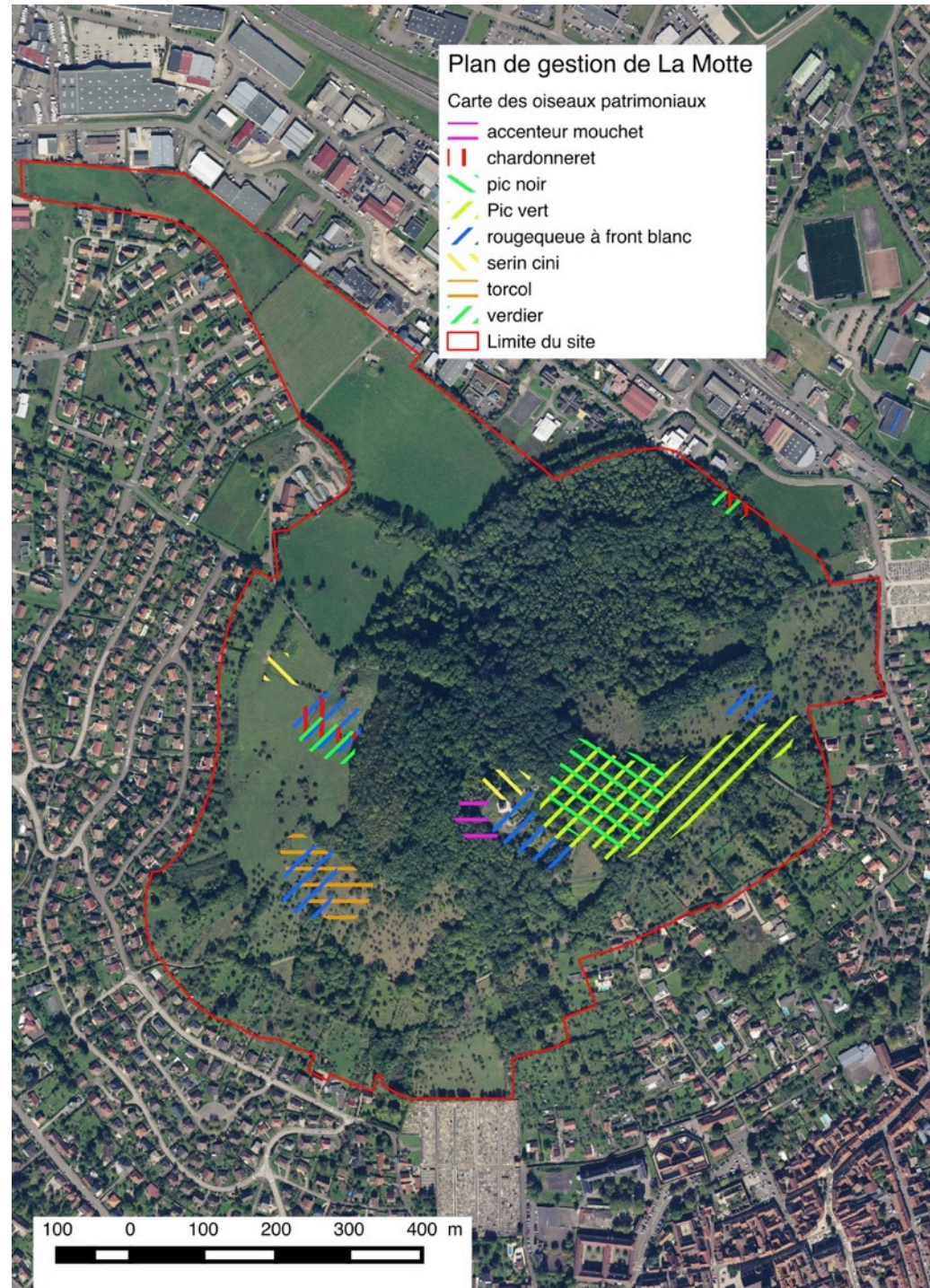
Les oiseaux



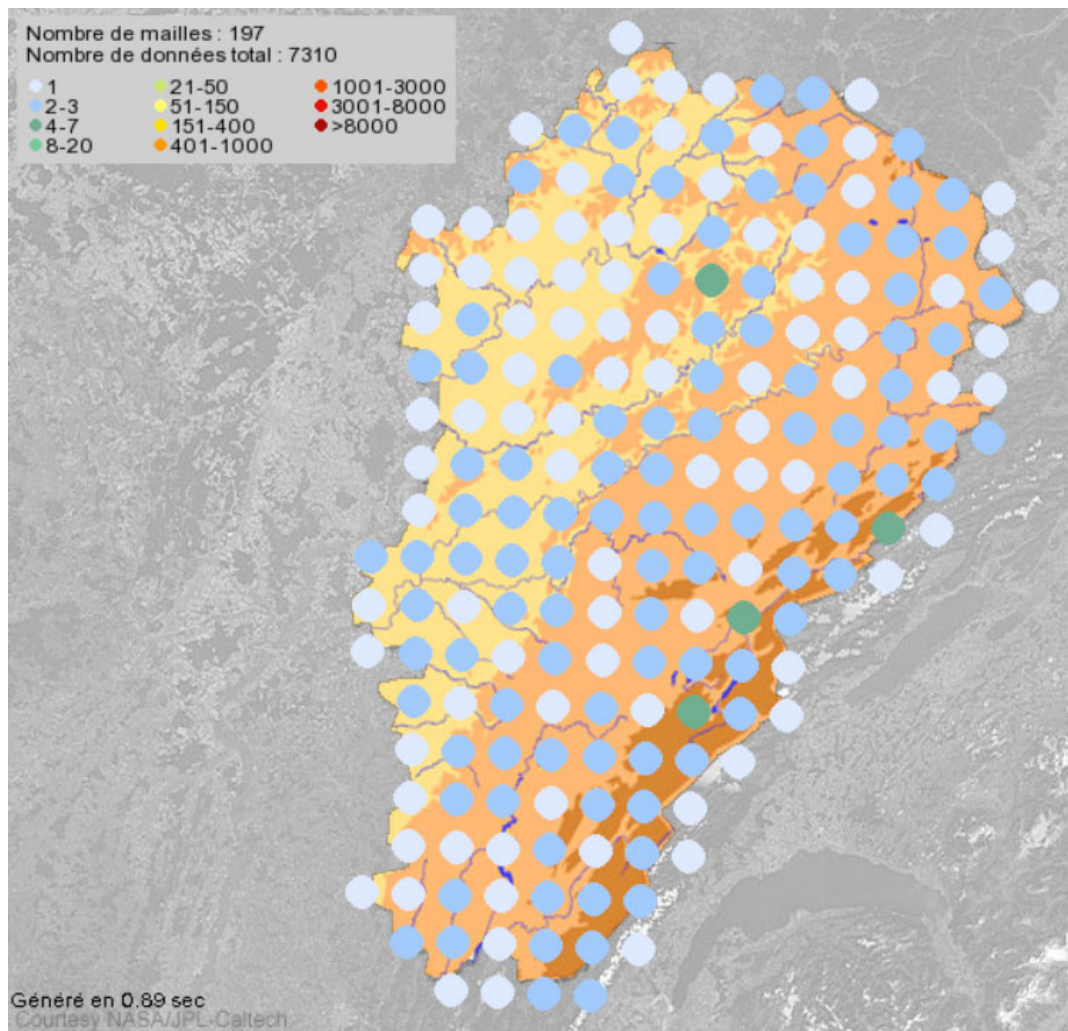
Tableau du statuts des oiseaux

	33 espèces 8 patrimoniales							
	Nom français	nom scientifique	Protection Nationale	Directive Oiseaux	Liste UICN France 2016	Liste UICN Franche Comté 2017	ORGFH	ZNIEFF
Columbidae	Pigeon ramier	<i>Columba palumbus</i>		IIA, IIIA	LC	LC		-
Columbidae	Tourterelle turque	<i>Streptopelia decaocto</i>		IIB(Fr)	LC	LC		-
Picidae	Pic vert	<i>Picus viridis</i>	NSHC		LC	LC	III	-
Picidae	Pic épeiche	<i>Dendrocopos major</i>	NSHC		LC	LC		-
Picidae	Pic noir	<i>Dryocopus martius</i>	NSHC	I	LC	LC		D**
Picidae	Torcol fourmilier	<i>Jynx torquilla</i>	NSHC		LC	VU	II	D**
Motacillidae	Bergeronnette grise	<i>Motacilla alba</i>	NSHC		LC	LC		-
Troglodytidae	Troglodyte mignon	<i>Troglodytes troglodytes</i>	NSHC		LC	LC		-
Prunellidae	Accenteur mouchet	<i>Prunella modularis</i>	NSHC		LC	NT		-
Saxicolidae	Rossignol philomèle	<i>Luscinia megarhynchos</i>	NSHC		LC	LC		-
Saxicolidae	Rougegorge familier	<i>Erithacus rubecula</i>	NSHC		LC	LC		-
Saxicolidae	Rougequeue à front blanc	<i>Phoenicurus phoenicurus</i>	NSHC		LC	LC	III	-
Turdidae	Merle noir	<i>Turdus merula</i>		IIB(Fr)	LC	LC		-
Turdidae	Grive musicienne	<i>Turdus philomelos</i>		IIB(Fr)	LC	LC		-
Turdidae	Grive draine	<i>Turdus viscivorus</i>		IIB(Fr)	LC	LC		-
Sylviidae	Fauvette à tête noire	<i>Sylvia atricapilla</i>	NSHC		LC	LC		-
Sylviidae	Fauvette grisette	<i>Sylvia communis</i>	NSHC		LC	LC		-
Sylviidae	Pouillot véloce	<i>Phylloscopus collybita</i>	NSHC		LC	LC		-
Aegithalidae	Mésange à longue queue	<i>Aegithalos caudatus</i>	NSHC		LC	LC		-
Paridae	Mésange charbonnière	<i>Parus major</i>	NSHC		LC	LC		-
Certhiidae	Grimpereau des jardins	<i>Certhia brachydactyla</i>	NSHC		LC	LC		-
Sittidae	Sittelle torchepot	<i>Sitta europaea</i>	NSHC		LC	LC		-
Corvidae	Geai des chênes	<i>Garrulus glandarius</i>		IIB(Fr)	LC	LC		-
Corvidae	Pie bavarde	<i>Pica pica</i>		IIB(Fr)	LC	LC		-
Corvidae	Corneille noire	<i>Corvus corone</i>		IIB(Fr)	LC	LC		-
Corvidae	Choucas des tours	<i>Corvus monedula</i>	NSHC		LC	LC		-
Sturnidae	Étourneau sansonnet	<i>Sturnus vulgaris</i>		IIB(Fr)	LC	LC		-
Passeridae	Moineau domestique	<i>Passer domesticus</i>	NSHC		LC	LC		-
Fringillidae	Pinson des arbres	<i>Fringilla coelebs</i>	NSHC		LC	LC		-
Fringillidae	Serin cini	<i>Serinus serinus</i>	NSHC		VU	EN		-
Fringillidae	Chardonneret élégant	<i>Carduelis carduelis</i>	NSHC		VU	VU		-
Fringillidae	Verdier d'Europe	<i>Carduelis chloris</i>	NSHC		VU	LC		-
Emberizidae	Bruant zizi	<i>Emberiza cirlus</i>	NSHC		LC	LC		-

Répartition des espèces patrimoniales



Pic noir

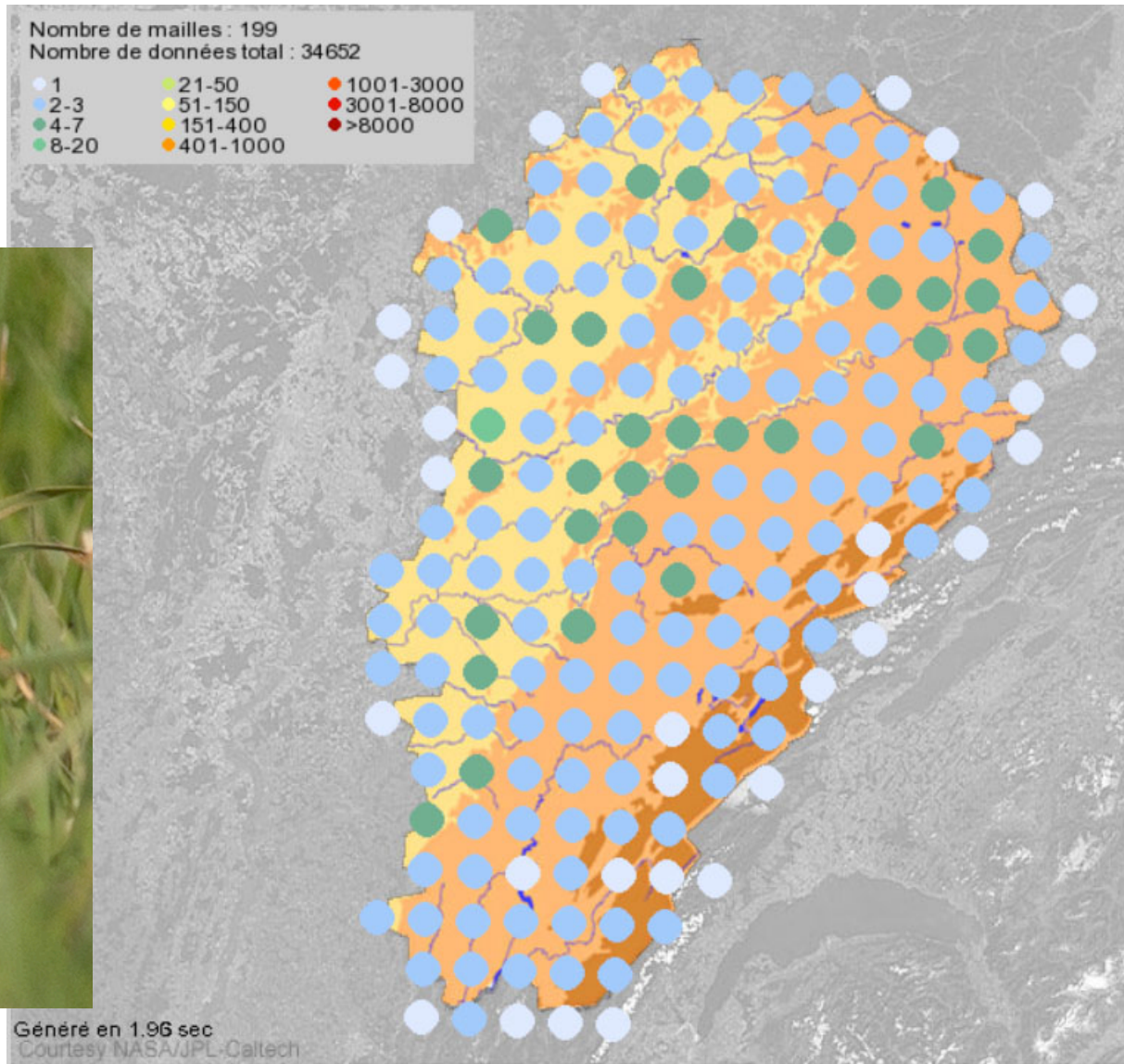




Pic noir

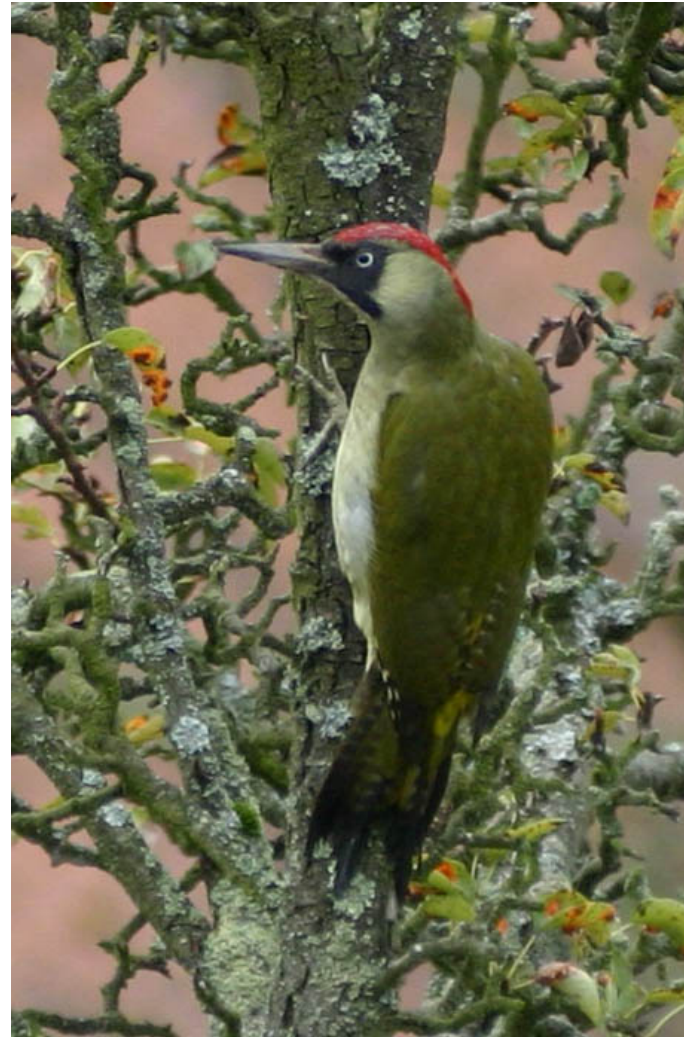


Pic vert

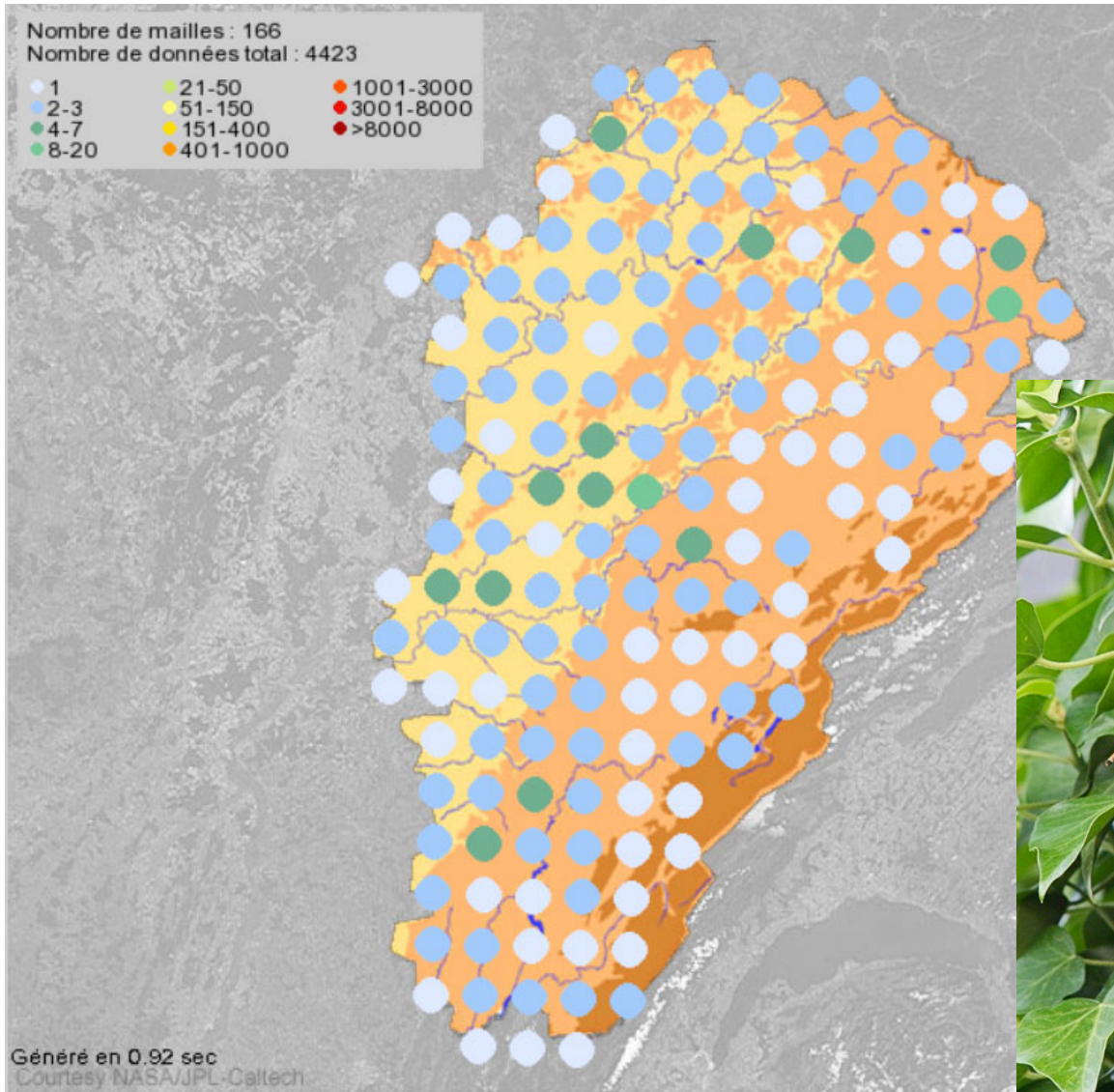




Pic vert



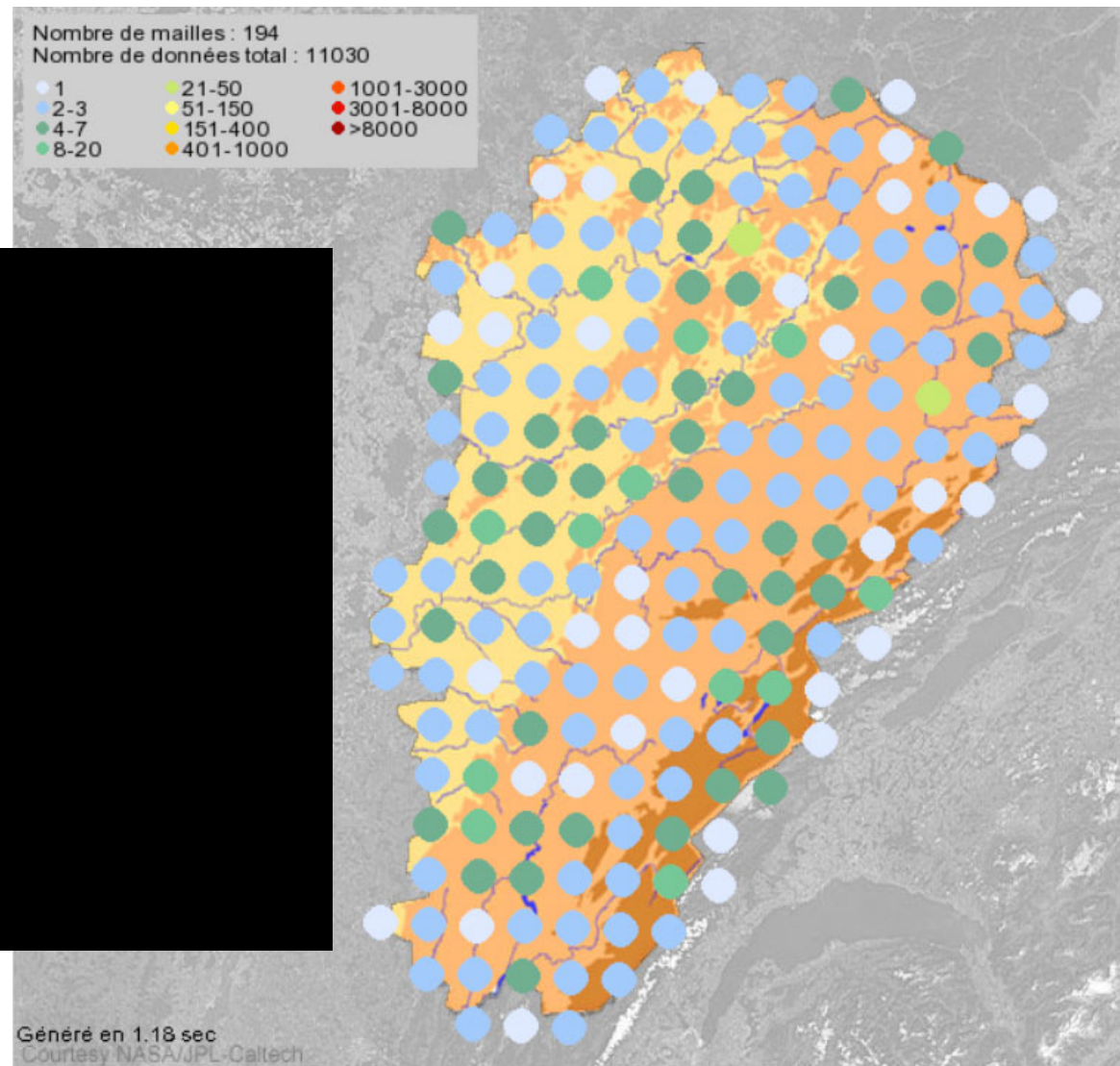
Torcol fourmilier



Torcol fourmilier



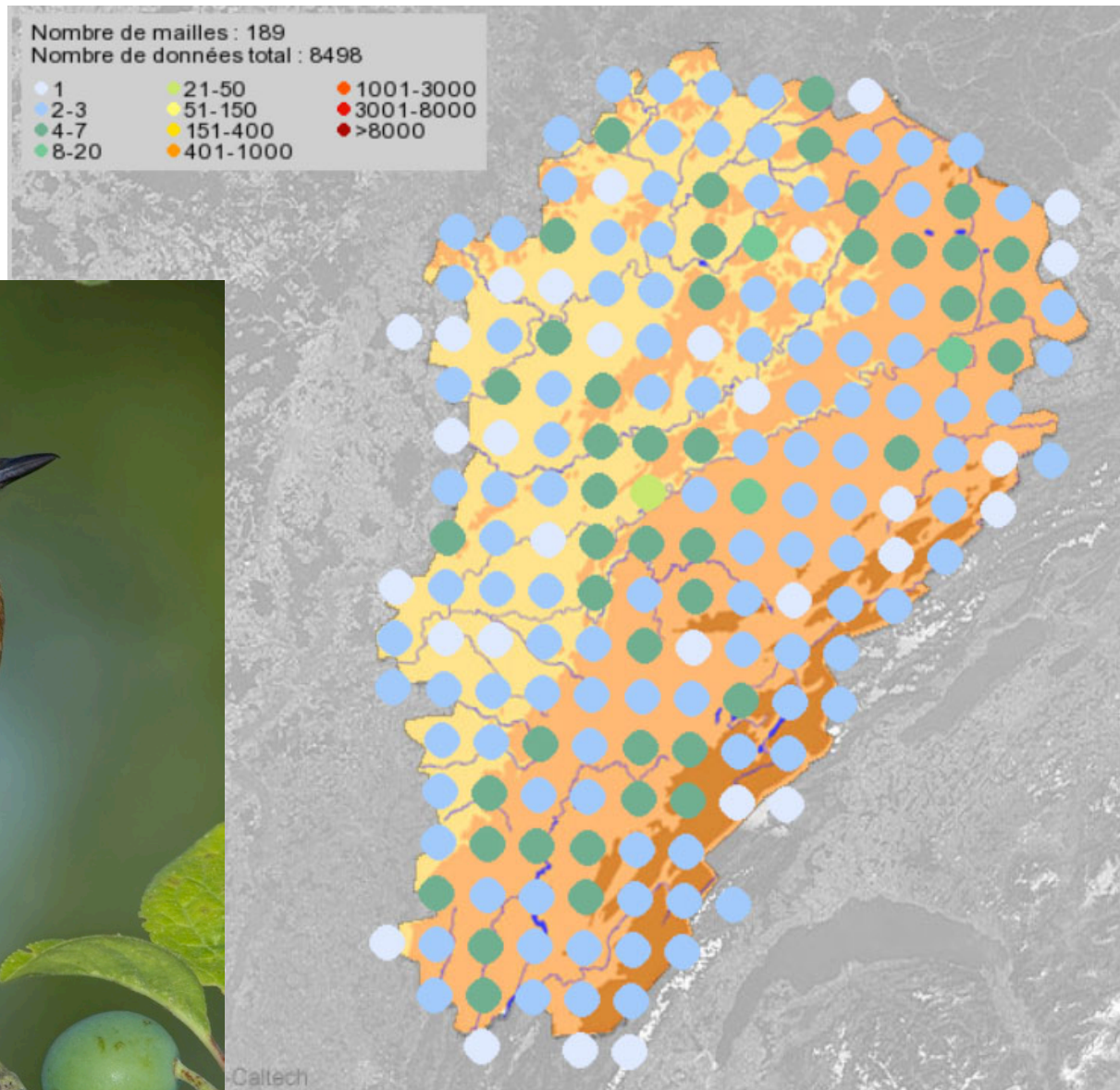
Accenteur mouchet



Accenteur mouchet



Rougequeue à front blanc

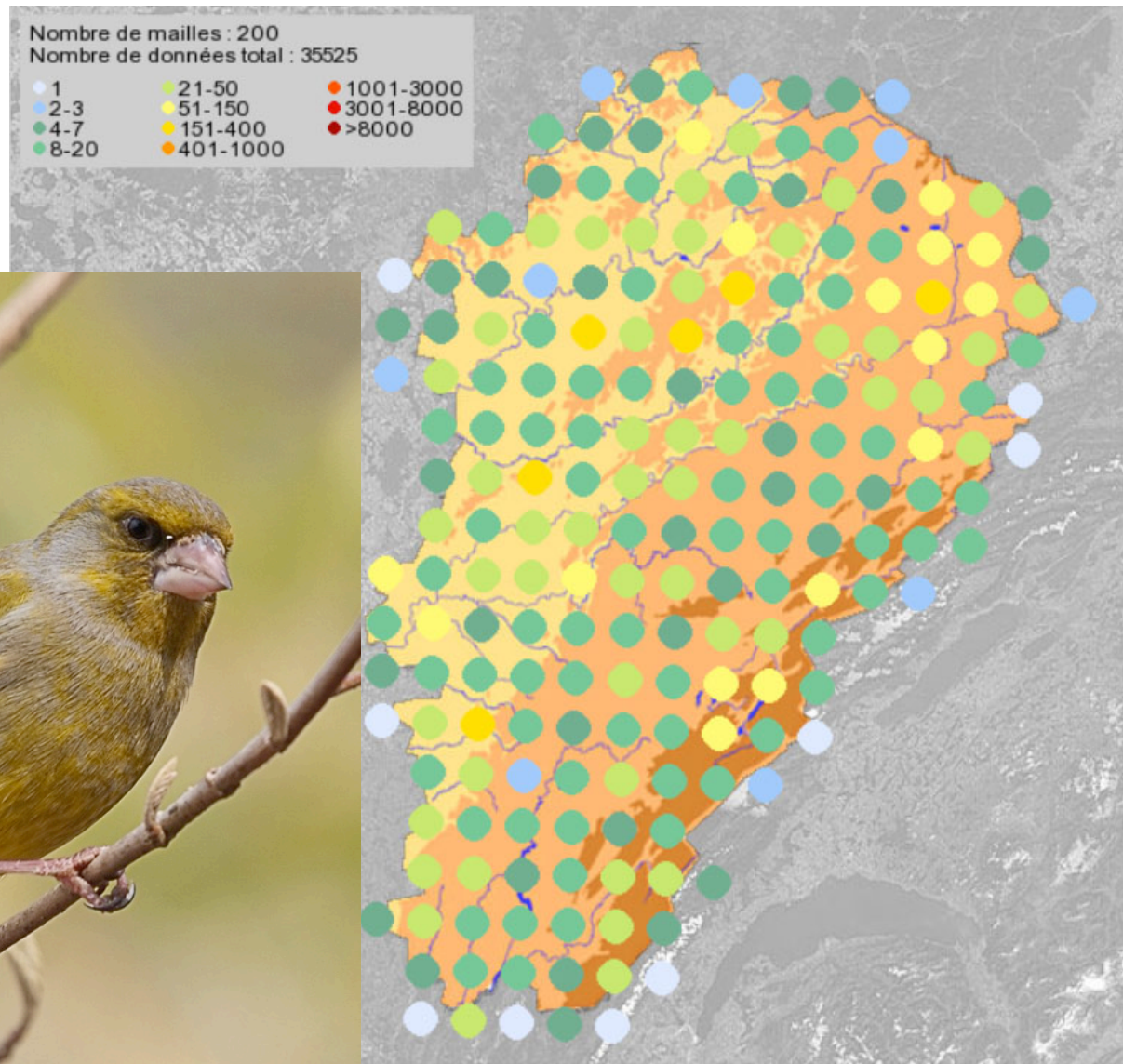




Rougequeue à front blanc



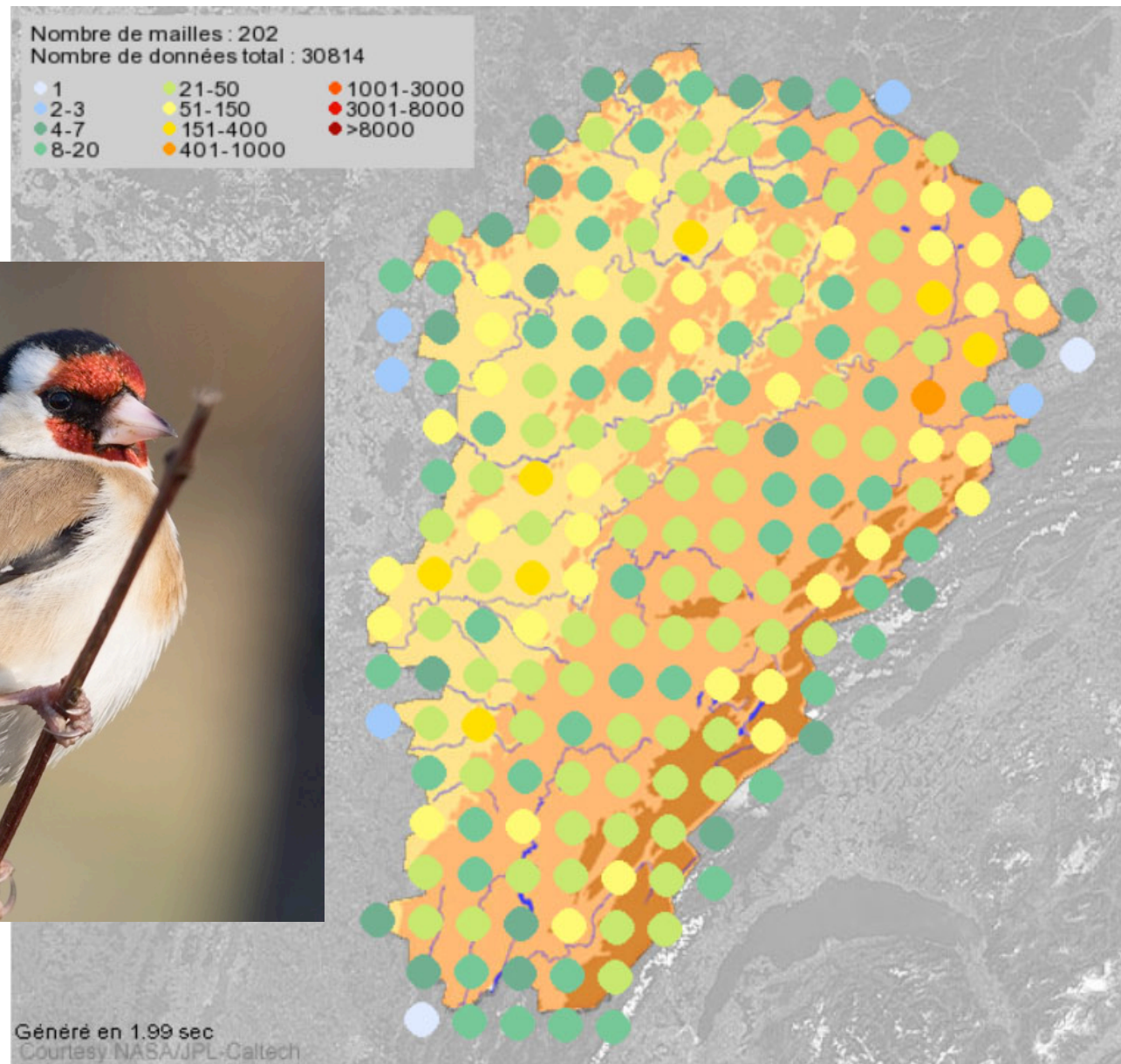
Verdier d'Europe



Verdier d'Europe



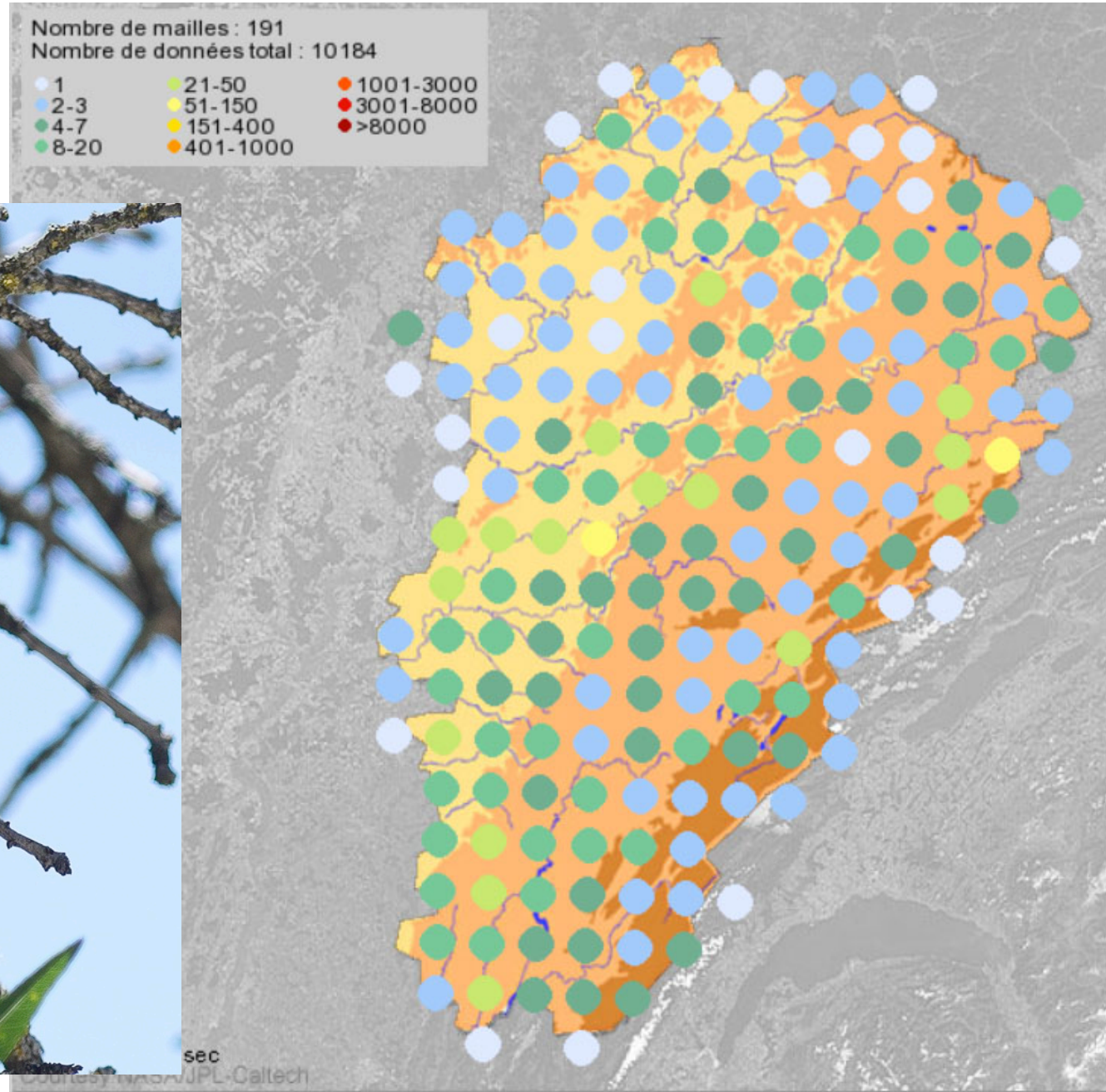
Chardonneret élégant



Chardonneret élégant



Serin cini

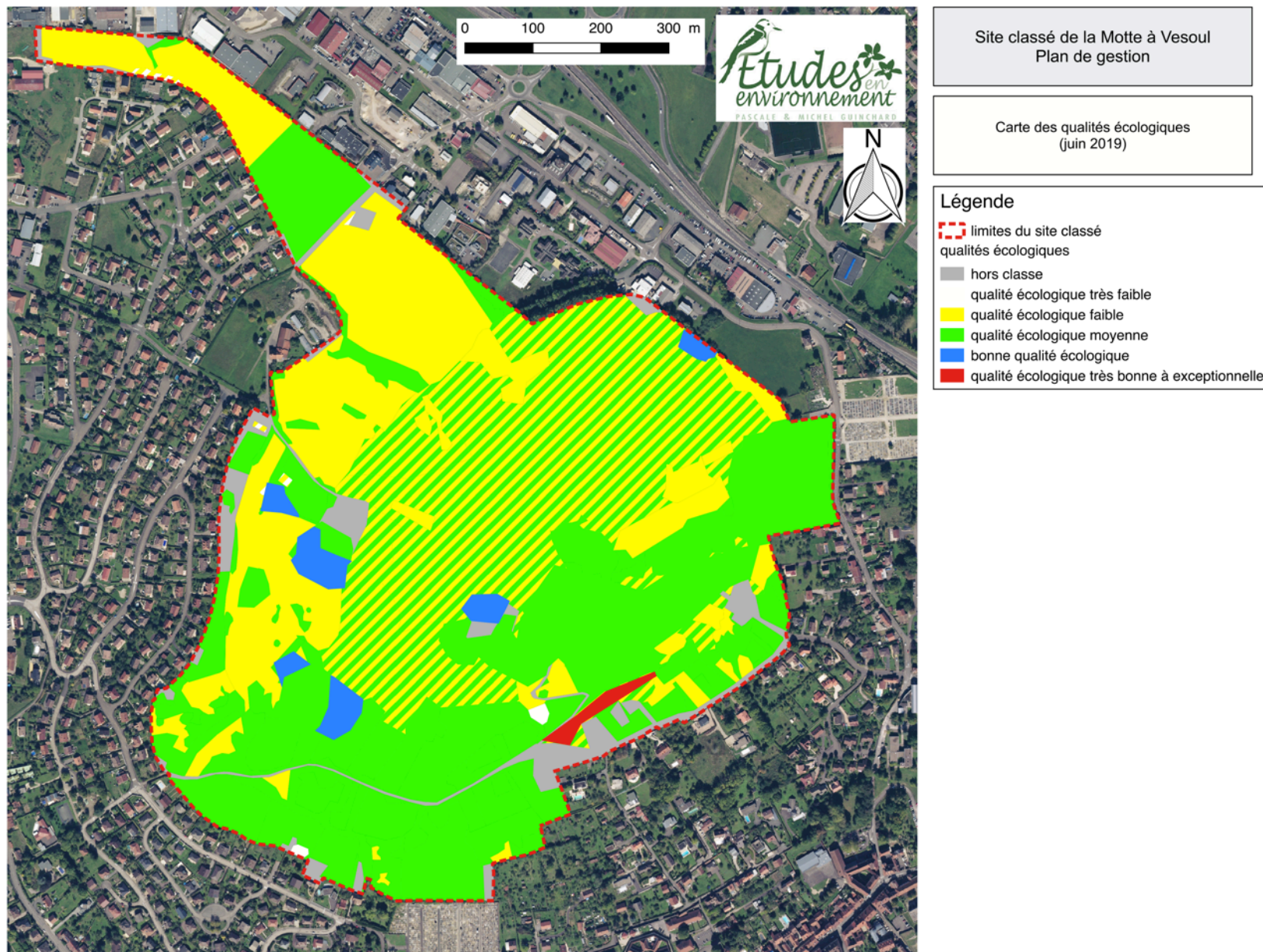




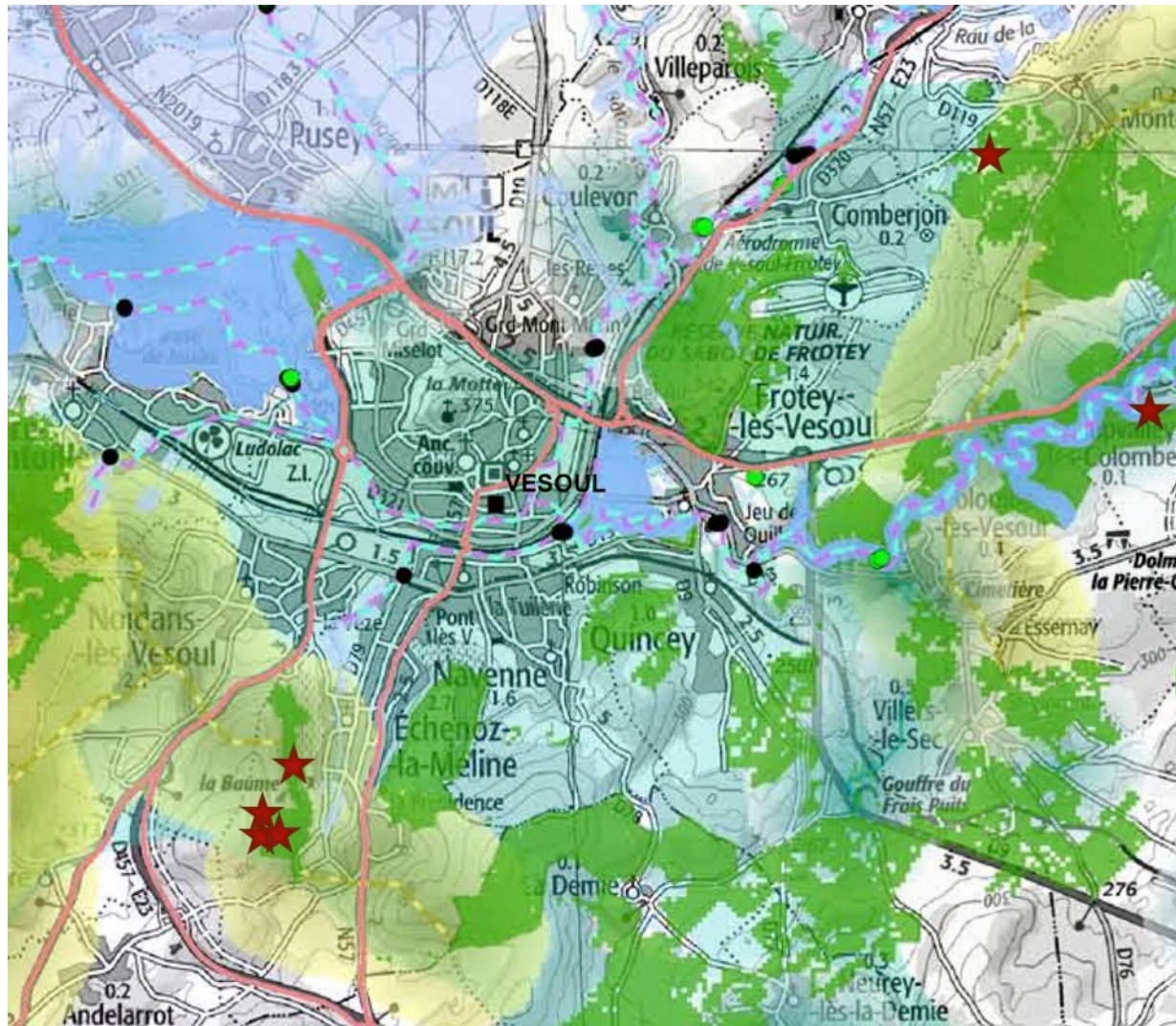
Serin cini






Synthèse : les qualité écologique



Synthèse : la trame verte et bleue







Trame verte

-  Réservoir de biodiversité
-  Corridor régional à préserver bon état
-  Corridor régional à remettre en état




-  Réservoir régional à chiroptère

Trame bleue



-  Réservoir régional de biodiversité
-  Corridor régional de la trame bleue
-  Réseau hydrographique
-  Continuité interrégionale et transfrontalière

Éléments fragmentants

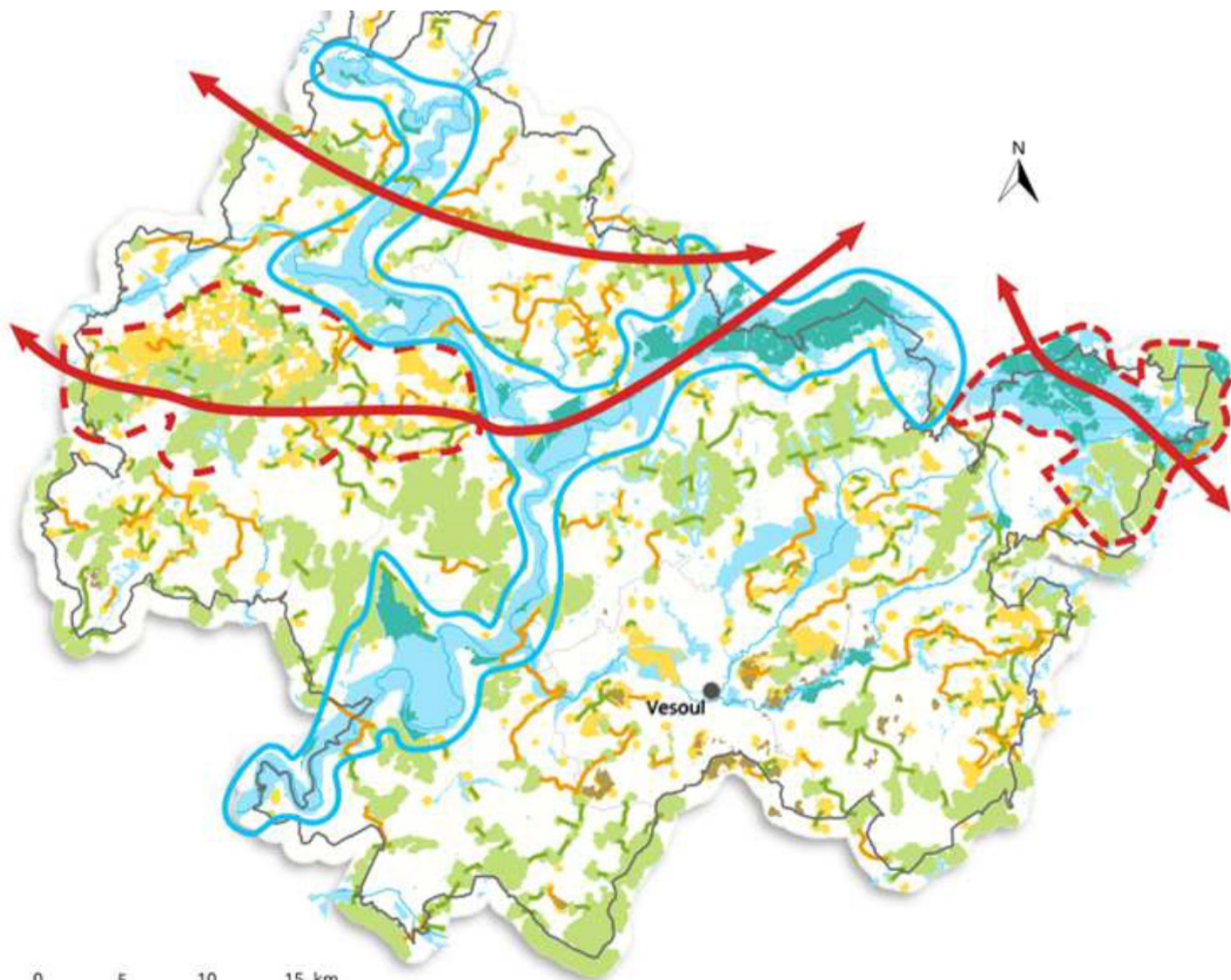
-  Autoroutes
-  Routes
-  LGV
-  Voies ferrées
-  Canaux

-  Ouvrage Grenelle SDAGE (données ROE)
-  Ouvrage franchissable sous condition (données locales EPTB ou Syndicat)
-  Ouvrage infranchissable (données locales EPTB ou Syndicat)

Autres

-  Passages à faune
-  Villes principales





Trame Verte

- Milieux boisés
- Forêts humides
- Sous-trame des milieux ouverts agricoles
- Sous-trame des milieux xériques

Trame Bleue

- Sous-trame des milieux humides et aquatiques
- Surfaces en eau (rivières)

Corridors écologiques

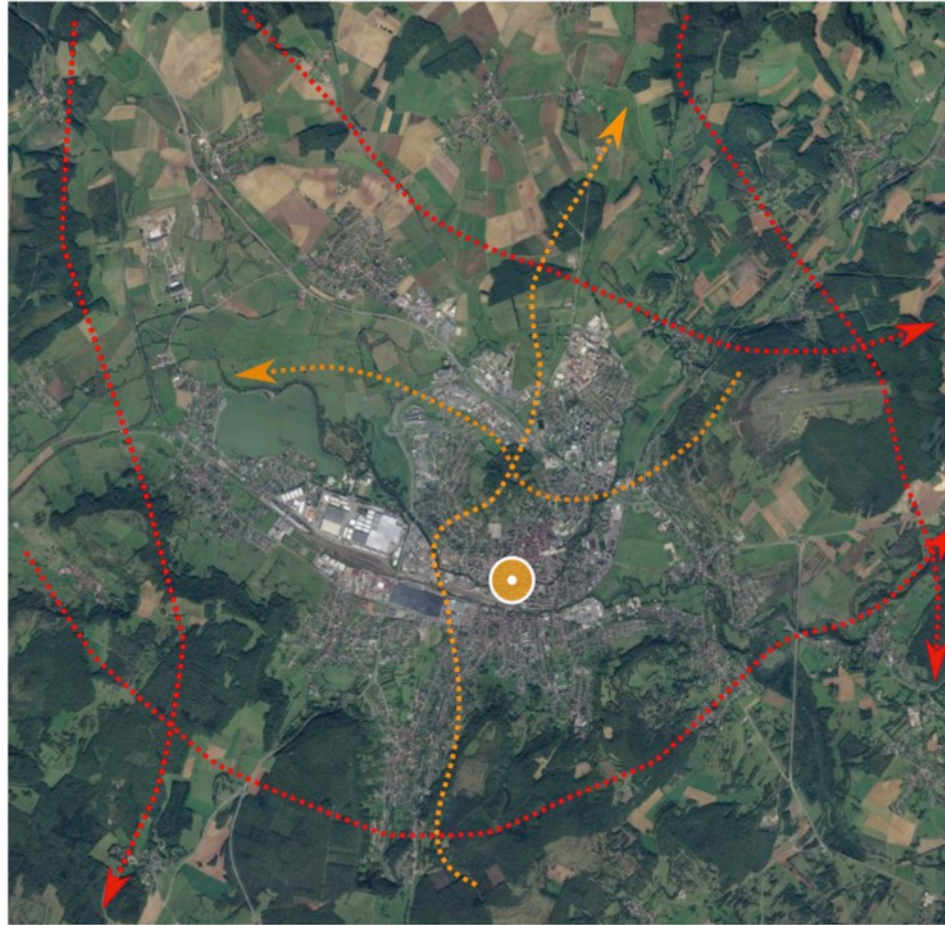
- Corridors à préserver
- Corridors à restaurer



Espaces à enjeux

- Rétablir les continuités écologiques et faciliter le déplacement
- Protéger les corridors et réservoirs liés aux plaines alluviales
- Préserver les zones humides autour de la Saône et la Lanterne

0 5 10 15 km

Sources : INSEE, DREAL FC



-  Flux locaux principaux
-  Flux locaux secondaires

