



Liberté • Égalité • Fraternité

RÉPUBLIQUE FRANÇAISE  
PRÉFET DE LA MOSELLE

Direction Départementale  
des Territoires

Metz, le

24 JUIL. 2019

Service Risques Énergie  
Construction Circulation

Urbanisme et Prévention  
des Risques

Affaire suivie par Monsieur Corentin  
SCHAEFER

[corentin.schaefer@moselle.gouv.fr](mailto:corentin.schaefer@moselle.gouv.fr)

03 87 34 83 63

**Objet :** Demande d'examen au cas par cas pour la révision du PPRN « inondation » sur la commune de HAUTE-KONTZ dans le département de la Moselle

**Réf :**

**P.J :** Rapport au titre de l'article R.122-18 du code de l'environnement pour la révision du PPRi de HAUTE-KONTZ – *dossier d'examen au cas par cas*.

Monsieur le Président,

La commune de HAUTE-KONTZ est vulnérable au risque inondation de la Moselle, du ruisseau de l'Altbach et de la Boler. En complément des documents d'urbanisme, le droit des sols est réglementé depuis le **10 septembre 1956** par un Plan de Surfaces Submersibles (PSS) Plan de Prévention des Risques inondation (PPRi). Trois nouvelles études ont été réalisées postérieurement à l'approbation du PPRi opposable :

- une étude de modélisation hydraulique de la Moselle par SOGREAH en 2005 ;
- une étude de modélisation hydraulique de la Boler par HYDRATEC en 2015 ;
- une étude de modélisation hydraulique de la Moselle par le Centre d'Études et d'Expertise sur les Risques, l'Environnement, la Mobilité et l'Aménagement (CEREMA) Est, en 2018.

Ces études ont redéfini de nouvelles emprises inondables, des nouvelles cotes de référence et apporté une connaissance plus fine des caractéristiques des crues. Le PPRi de HAUTE-KONTZ doit faire l'objet d'une révision, afin de prendre en compte ces nouvelles connaissances.

Monsieur Le Président de l'Autorité Environnementale  
Conseil général de l'environnement et développement durable  
Autorité environnementale  
Tour Séquoia  
92055 La défense Cedex

Conformément à l'article R. 122-17-II du code de l'environnement, les plans de prévention des risques naturels prévisibles pris en application de l'article L. 562-1 du code de l'environnement, peuvent faire l'objet d'une évaluation environnementale. Compte tenu de cette situation, je sollicite votre avis sur la nécessité ou pas de réaliser l'évaluation environnementale.

À cette fin, je vous adresse, en PJ, le rapport au titre de l'article R.122-18 du code de l'environnement pour la révision du PPRi de HAUTE-KONTZ reprenant les informations en matière d'environnement qui doivent être communiquées.

Mon service se tient à votre disposition pour vous apporter toute précision complémentaire.

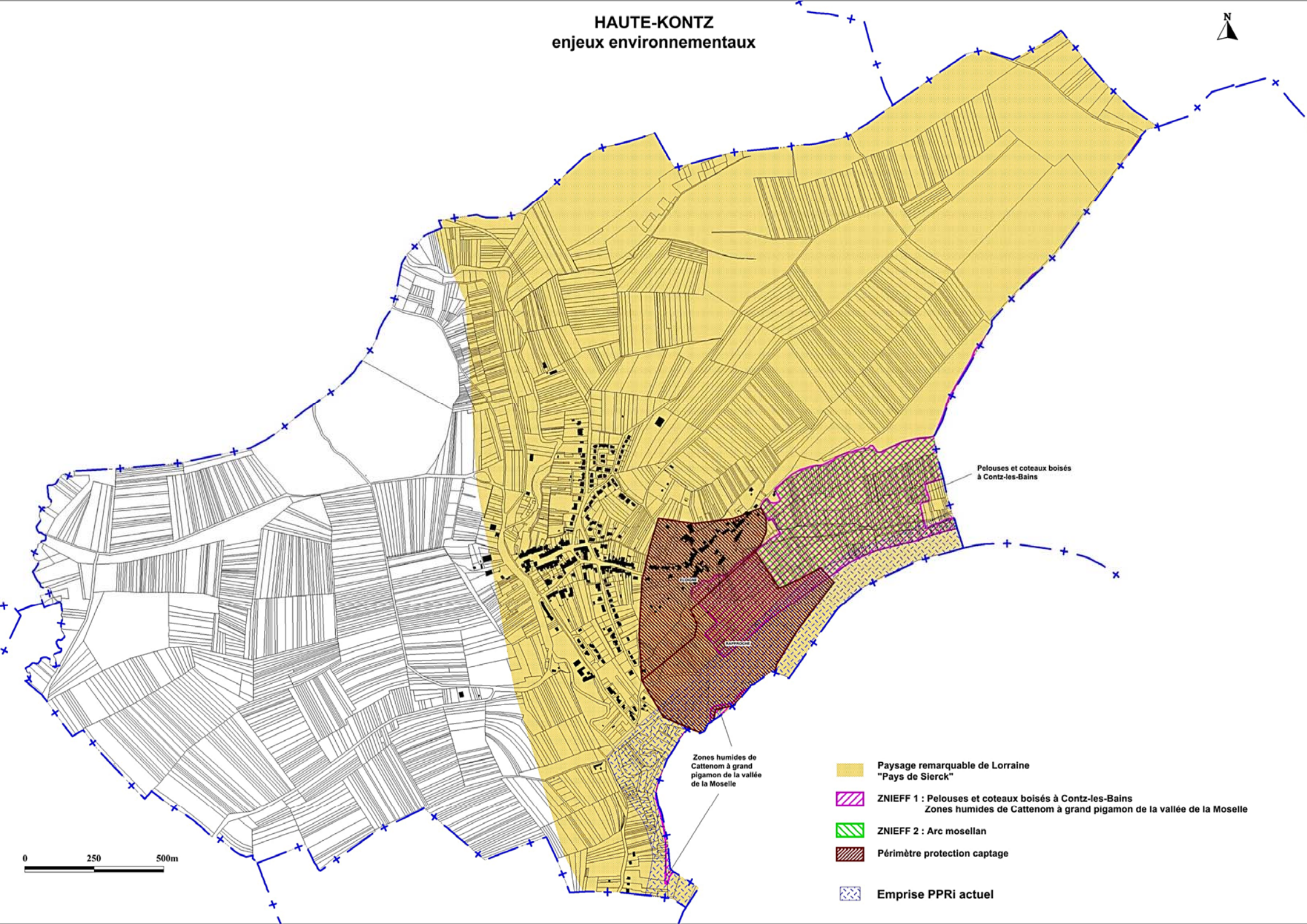
Veillez agréer, Monsieur le Président, l'expression de ma considération distinguée.

Le Chef du Service Risques Énergie  
Construction Circulation








Christian MONTLOUIS-GABRIEL

# HAUTE-KONTZ enjeux environnementaux



Pelouses et coteaux boisés à Contz-les-Bains

Zones humides de Cattenom à grand pigamon de la vallée de la Moselle

-  Paysage remarquable de Lorraine "Pays de Sierck"
-  ZNIEFF 1 : Pelouses et coteaux boisés à Contz-les-Bains  
Zones humides de Cattenom à grand pigamon de la vallée de la Moselle
-  ZNIEFF 2 : Arc mosellan
-  Périmètre protection captage
-  Emprise PPRi actuel

0 250 500m



Direction  
Départementale  
des Territoires  
de la Moselle



Service  
Risques  
Energie  
Construction  
Circulation

Urbanisme et Prévention des Risques

**Révision du plan de prévention des risques  
« inondations » (PPRi) de la commune de  
HAUTE-KONTZ**

-----

**Évaluation environnementale – Examen au cas par cas**

**Rapport au titre de l'article R.122-18 du code  
de l'environnement pour la révision du PPRi  
de HAUTE-KONTZ**

## SOMMAIRE

1. Introduction.....	3
2. Description des caractéristiques principes du plan de prévention des risques naturels . .4	
2.1. Finalités d'un plan de prévention des risques naturels.....	4
2.2. La situation initiale.....	4
3. Description des zones touchées par le risque « inondation ».....	5
3.1. Caractéristiques de l'aléa.....	5
3.2. Présentation du territoire concernée.....	6
3.2.1 Les enjeux.....	6
3.2.2 Les zones vulnérables.....	7
4. Description des incidences sur l'environnement et la santé humaine.....	9
4.1. Zonage.....	9
4.2. Aspects environnementaux et santé humaine.....	11
5. Conclusion.....	18
6. Annexes.....	18

## 1. Introduction

Conformément à l'article R. 122-17-II du code de l'environnement, les plans de prévention des risques naturels prévisibles pris en application de l'article L. 562-1 du code de l'environnement, peuvent faire l'objet d'une évaluation environnementale.

La décision de soumettre un PPR à une évaluation environnementale est prise à l'issue d'un examen au cas par cas par le représentant de l'autorité environnementale. Les informations en matière d'environnement qui doivent être communiquées sont les suivantes :

- Une description des caractéristiques principales du plan, en particulier la mesure dans laquelle il définit un cadre pour d'autres projets ou activités ;
- Une description des caractéristiques principales, de la valeur et de la vulnérabilité de la zone susceptible d'être touchée par la mise en œuvre du plan ;
- Une description des principales incidences sur l'environnement et la santé humaine de la mise en œuvre du plan.

La commune concernée est la commune de HAUTE-KONTZ. Cette commune est vulnérable au risque inondation de la Moselle, de la Boler et du ruisseau de l'Altbach, et en complément des documents d'urbanisme, le droit des sols est réglementé depuis le **10 septembre 1956** par un Plan de Prévention des Risques inondation (PPRi) pour les inondations de la Moselle.

Trois nouvelles études ont été réalisées postérieurement à l'approbation du PPRi opposable :

- une étude de modélisation hydraulique de la Moselle par SOGREAH en 2005 ;
- une étude de modélisation hydraulique de la Boler par HYDRATEC en 2015 ;
- une étude de modélisation hydraulique de la Moselle par le Centre d'Études et d'Expertise sur les Risques, l'Environnement, la Mobilité et l'Aménagement (CEREMA) Est, en 2018. Cette dernière étude se substitue à celle réalisée en 2005 par SOGREAH.

Ces études ont redéfini de nouvelles emprises inondables pour les deux cours d'eau, des nouvelles cotes de référence et apporté une connaissance plus fine des caractéristiques des crues.

Le PPRi de HAUTE-KONTZ doit faire l'objet d'une révision, afin de prendre en compte ces nouvelles connaissances, issues des études de HYDRATEC en 2015 et du CEREMA en 2018.

## 2. Description des caractéristiques principes du plan de prévention des risques naturels

### 2.1. Finalités d'un plan de prévention des risques naturels

Le plan de prévention des risques « inondation » est un outil de l'État destiné à préserver les personnes, ainsi que les biens, et à réduire les coûts causés par une inondation. Conformément aux articles L. 562-1 et suivants du code de l'environnement, le plan remplit les objectifs suivants :

- Établir une cartographie aussi fine que possible des zones à risque ;
- Interdire les activités humaines dans les zones soumises à l'aléa le plus fort ;
- Réduire la vulnérabilité des biens existants ;
- Prescrire des mesures de protection et de prévention collectives.

Le PPRi a pour objectif de limiter l'augmentation du risque en fixant des règles de construction et d'urbanisme sur le territoire soumis à l'aléa. Il peut également fixer des prescriptions applicables aux biens existants.

**Il s'agit d'une servitude d'utilité publique qui doit être prise en compte dans l'ensemble des documents d'urbanisme.** Elle s'impose aux projets de travaux et peut édicter des mesures à l'égard des biens existants.

### 2.2. La situation initiale

La commune de HAUTE-KONTZ est concernée par un aléa inondations de la Moselle et de la Boler, qui impactent une partie du territoire communal, et particulièrement une majeure partie des zones urbanisées et agricoles.

Le PPRi de HAUTE-KONTZ a été approuvé par les décrets N°56909 et N°56910 du 10 septembre 1956.

L'étude MASCARET a fait l'objet d'un « porter à connaissance » auprès de la commune de HAUTE-KONTZ, daté du 30 avril 2019. Ce document rappelle l'essentiel des dispositions du PGRI du bassin Rhin, visant à réduire les conséquences humaines et économiques des inondations. Il préconise ainsi des mesures d'urbanisme à appliquer en zone inondable, en attente que le PPRNi soit actualisé.

### 3. Description des zones touchées par le risque « inondation »

#### 3.1. Caractéristiques de l'aléa

Les cartes d'aléas de la Moselle de 2018 et de la Boler de 2015 ont été produites à partir des hauteurs de submersion et des vitesses de l'eau.

Le modèle hydraulique Mascaret 1D sur la Moselle aval ne permet pas d'obtenir des vitesses d'eau en tout point de la zone inondable, car le CEREMA ne dispose que de vitesse moyenne sur l'ensemble d'une section (profil en travers) ou pour le lit mineur. La Moselle aval ayant une pente assez faible et les montées de crue étant lentes, le CEREMA a considéré que les vitesses d'écoulement de l'eau sont faibles en lit majeur et a donc établi l'aléa uniquement en fonction de la hauteur d'eau. En dehors du lit mineur de la Moselle et de ses abords immédiats, le CEREMA n'a pas connaissance de vitesses d'écoulement élevées en crue. La grille de qualification de l'aléa ci-après, issue du document d'avril 2016 intitulé « *DREAL Lorraine et DDT – Plan de prévention des risques inondation – Guide de l'action des services de l'État en Lorraine* », présente les critères (colonne jaune) retenus pour déterminer l'aléa.

		Vitesse d'écoulement		
		Faible < 0,20 m/s (stockage)	0,2 < Moyenne < 0,5 (écoulement)	Forte > 0,5 m/s (grand écoulement)
Hauteur de submersion	H < 0,50 m	Faible	Moyen	Fort
	0,50 < H < 1m	Moyen	Moyen	Fort
	1m < H < 2m	Fort	Fort	Fort
	H > 2m	Très fort	Très fort	Très fort

*Grille de qualification de l'aléa inondation*

Si en cours d'instruction des PPRI, des renseignements ou des témoignages signalaient des secteurs localisés du lit majeur ou les vitesses en crue sont élevées, il conviendrait de rectifier l'aléa en fonction de la grille ci-dessus.

Le tableau ci-dessus sera également actualisé, si l'approbation du décret, relatif à la cartographie de l'aléa inondation intervient durant la révision du PPRI.

L'aléa inondations des deux cours d'eau en concomitance de crue, a été déterminé par croisement de l'aléa de la Boler, établi lors de l'étude réalisée par HYDRATEC en 2015, avec l'aléa de la Moselle, récemment actualisé en 2018 par le CEREMA.



## 3.2. Présentation du territoire concernée

### 3.2.1 Les enjeux

Les enjeux sont liés :

- à la présence humaine (personnes, habitations, activités, économie, infrastructures...)

et

- à leur vulnérabilité, qui dépend des éléments exposés et de leurs résistances, comportements, etc. La vulnérabilité est spécifique, d'un site à un moment donné, modulable et évolutive, en fonction ou non de l'activité humaine.

À ces deux concepts, s'ajoute la nécessité de caractériser les capacités de résistance (à subir, à supporter) et de résilience, pour accepter et surmonter le phénomène, présent et à venir.

- **Démographie et Économie**

La population de la commune est présentée selon le tableau suivant :

	<i>Population en 2006</i>	<i>Population en 2011</i>	<i>Population en 2016</i>
<b>HAUTE-KONTZ</b>	498	537	586

Tableau 1: Population selon INSEE (paru le 01/01/2019)

La population augmente légèrement depuis plus de 10 ans.

Très peu de commerces et/ou de services sont aujourd'hui implantés dans le bourg.

- **Occupation du territoire communal**

Par délibération du 04 mars 2015, le conseil municipal de HAUTE-KONTZ a prescrit la révision du Plan d'Occupation des Sols en Plan Local d'Urbanisme. Comme l'a prévu la loi ALUR et conformément aux articles L174-1 et L174-3 du Code de l'Urbanisme (CU), la procédure de transformation de ce POS en plan local d'urbanisme (PLU) n'ayant pas été achevée avant le 19 juin 2018, ce POS est caduc et le règlement national d'urbanisme (RNU) s'applique depuis cette date sur le territoire communal. Le retour au RNU implique en particulier l'application de la règle dite de « constructibilité limitée », qui n'autorise l'extension de l'urbanisation que dans les parties actuellement urbanisées (PAU) de la commune, conformément à l'article L111-3 du CU.

La zone urbaine de HAUTE-KONTZ s'étend sur moins de 25 % du territoire communal. Les zones non urbaines étant à grande dominante agricole, avec quelques zones naturelles.

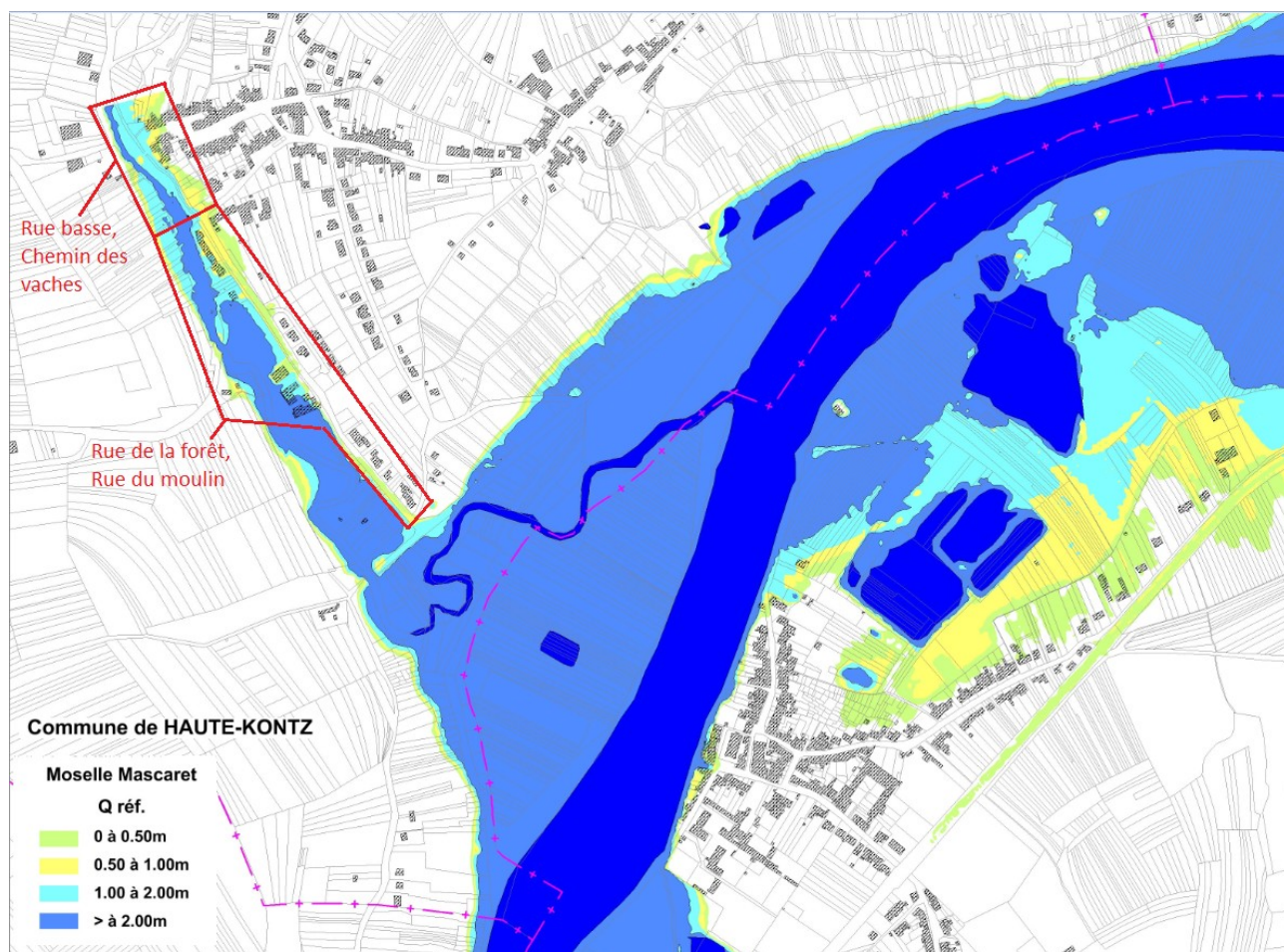
### 3.2.2 Les zones vulnérables

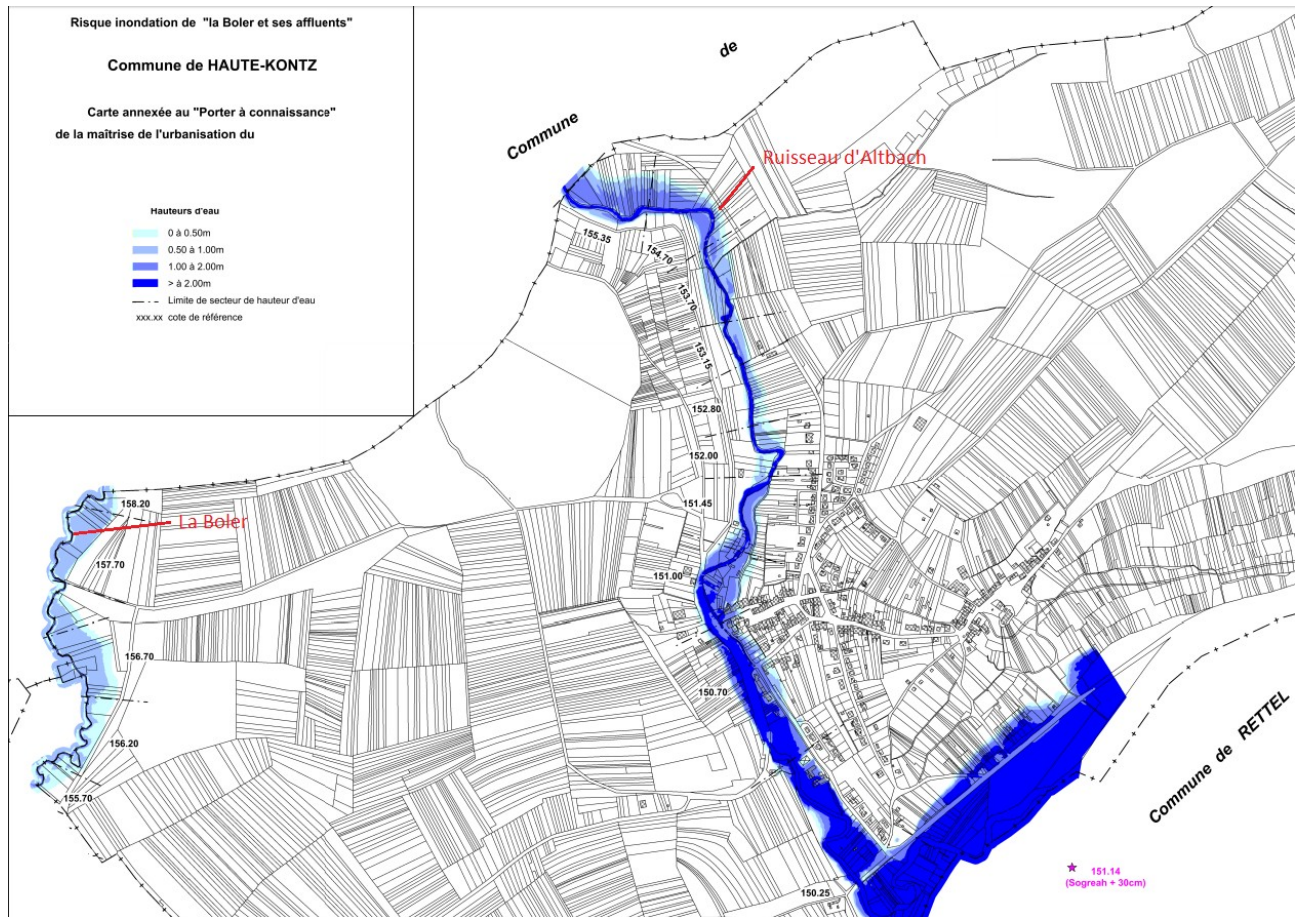
Elles sont définies par comparaison de l'occupation du sol avec la carte des hauteurs de submersion pour la crue de référence de la Moselle (résultats de l'étude CEREMA de 2018) et de la Boler (résultat de l'étude HYDRATEC de 2015).

Concernant les cours d'eaux de la Boler et de la Moselle, les crues impactent uniquement des terrains agricoles.

Enfin, concernant l'affluent de la Moselle, le ruisseau de l'Altbach, ses crues impactent un milieu urbain. Les crues du ruisseau de l'Altbach ont été expertisées lors de l'étude du CERAMA en 2018.

Les zones concernées par les crues de l'Altbach sont situés le long de la rue de la forêt, rue du moulin, rue basse, chemin des vaches. Soit une dizaine d'habitations et une ferme.





Selon les principes généraux de prévention des inondations et de gestion des zones inondables énoncées par les circulaires du 24/1/94, du 24/4/96 et du 27/7/2011, et conformément au Plan de Gestion des Risques d'Inondation du District Rhin (PGRI Rhin) et aux directives nationales, il conviendra de ne pas augmenter la vulnérabilité dans les zones urbanisées et exposées et de préserver les champs d'expansion des crues. C'est pourquoi le règlement prévoit que les aménagements autorisés dans les zones touchées par les inondations respectent un certain nombre de dispositions de nature à répondre aux objectifs fixés par les textes.

## 4. Description des incidences sur l'environnement et la santé humaine

### 4.1. Zonage

Le zonage réglementaire est établi à partir de la cartographie de l'aléa inondation, de l'analyse des enjeux et des dispositions du PGRI du bassin Rhin. Il définit les règles de constructibilité :

Zones inondables	Aléas			
	Faible	Moyen	Fort	Très fort
Hors zones urbanisées	Inconstructible	Inconstructible	Inconstructible	Inconstructible
Zones urbanisées	Constructible avec prescriptions	Constructible avec prescriptions	Inconstructible	Inconstructible



Zone rouge (R)



Zone orange (O1)



Zone orange (O)

Le territoire exposé de la commune a été divisée en 2 catégories de zones réglementées.

- Les Zones **ROUGE** :

Ce sont les secteurs qui correspondent au risque d'inondations le plus grave sans considération d'occupation du sol et aux secteurs non bâtis touchés par les crues où il est essentiel de préserver le champ d'expansion (comprenant parfois des constructions isolées) afin de ne pas aggraver les inondations en amont et en aval.

Les crues exceptionnelles peuvent y être redoutables notamment en raison des hauteurs d'eau atteintes.

Dans ces zones il est impératif de ne pas faire obstacle à l'écoulement des crues afin de ne pas augmenter les risques en amont ou en aval et de les préserver d'une urbanisation nouvelle de nature à aggraver les effets des inondations et à augmenter la vulnérabilité.

La zone rouge est **INCONSTRUCTIBLE**, sauf exceptions prévues par le règlement. Des prescriptions s'imposent aux constructions et aménagements existant

- Les zones **ORANGE** :

Elles correspondent aux secteurs urbains touchés par les crues tels que définis par la circulaire du 24 avril 1996 qui a retenu les critères d'ancienneté du bâti, de continuité du bâti, de mixité des

fonctions et d'emprise au sol significative. Elles concernent également des secteurs touchés par les débordements des rivières qui sont dévolus à des activités économiques. Avec pour souci principal la réduction de la vulnérabilité, le zonage a été délimité en fonction de l'importance de l'aléa, en deux sous-zones :

- O** : centres urbains existants concernés par des hauteurs d'eau inférieures à 1 mètre pour la crue de référence, les constructions seront autorisées avec des prescriptions de nature à diminuer la vulnérabilité. Dans cette zone, des prescriptions de nature à diminuer la vulnérabilité s'imposent à l'existant.
- O1** : secteurs construits concernés par des hauteurs d'eau comprises entre 1 mètre et 2 mètres pour la crue de référence. L'objectif étant de ne pas densifier ces secteurs. Cette zone est **INCONSTRUCTIBLE**, sauf exceptions prévues par le règlement. Des prescriptions s'imposent aux constructions et aménagements existant.



## 4.2. Aspects environnementaux et santé humaine

(Source : Observatoire des Territoires et Perspectives de la Direction Départementale des Territoires de la Moselle)

# Eau

## Découpages territoriaux – Eau

Source : Préfecture de la Moselle - Date de la donnée : juillet 2013

Type de territoire	Dénominations
Bassin versant (1)	Métropole Lorraine
SAGE (0)	Exclu

### Syndicat aménagement de rivières

SIGABA-Syndicat Intercommunal de Gestion et d'Aménagement de la Boler et de ses Affluents

Zone hydrographique	Sous-secteur	Secteur	Région	Surface
L'Altbach.	la Moselle du confluent de la Canner à la frontière (ruisseau d'Apach inclus)	l'Orne et la Moselle du confluent de l'Orne à la frontière	Le Rhin	358 ha soit 55,7 %
La Boler du ruisseau de Beyren (inclus) à la Moselle.	la Moselle du confluent de la Canner à la frontière (ruisseau d'Apach inclus)	l'Orne et la Moselle du confluent de l'Orne à la frontière	Le Rhin	151 ha soit 23,4 %
La Moselle de l'Altbach au ruisseau de Montenach.	la Moselle du confluent de la Canner à la frontière (ruisseau d'Apach inclus)	l'Orne et la Moselle du confluent de l'Orne à la frontière	Le Rhin	126 ha soit 19,7 %
La Moselle de la Boler au ruisseau d'Oudrenne (inclus).	la Moselle du confluent de la Canner à la frontière (ruisseau d'Apach inclus)	l'Orne et la Moselle du confluent de l'Orne à la frontière	Le Rhin	7 ha soit 1,2 %
La Moselle du ruisseau d'Oudrenne à l'Altbach.	la Moselle du confluent de la Canner à la frontière (ruisseau d'Apach inclus)	l'Orne et la Moselle du confluent de l'Orne à la frontière	Le Rhin	0 ha soit 0,1 %

Entités hydrogéologiques	Surface
Alluvions quaternaires du bassin versant de la Moselle	31 ha soit 4,6 %
Grès du Rhétien de Lorraine	37 ha soit 5,5 %
Grès à roseaux et dolomies du Keuper de Lorraine	606 ha soit 89,9 %

## Cours d'eau

Source : ©IGN – BD TOPO® & Agence de l'Eau Rhin-Meuse - Date de la donnée : décembre 2014

### Longueurs des cours d'eau

8 677 m - 8,677 km



Masse d'eau	Etat actuel	Pression exercée	Année de bon état
MOSELLE 6 (FRCR213)	Global : moyen Chimique : moyen Ecologique : mauvais Bilan oxygène : bon Nutriments : bon Physico-chimique : bon Biologique : médiocre Substances : moyen	Agriculture Zone urbaine Population non raccordée Hydromorphologie Autres	Global : 2027 Chimique : 2027 Ecologique : 2015
RUISSEAU DE BOLER (FRCR405)	Global : moyen Chimique : ND Ecologique : médiocre Bilan oxygène : moyen Nutriments : moyen Physico-chimique : moyen Biologique : médiocre Substances : bon	Agriculture Zone urbaine Population non raccordée Hydromorphologie	Global : 2027 Chimique : 2027 Ecologique : 2021
ALTBACH (FRCR407)	Global : moyen Chimique : moyen Ecologique : médiocre Bilan oxygène : médiocre Nutriments : mauvais Physico-chimique : mauvais Biologique : médiocre Substances : moyen	Agriculture Hydromorphologie	Global : 2027 Chimique : 2027 Ecologique : 2027

## Plans d'eau et zones humides

Source : ©IGN – BD TOPO® & INRA - Date de la donnée : décembre 2014

### Surface des plans d'eau

4 021 m<sup>2</sup> - 0,40 ha

Milieus potentiellement humides : probabilité très forte	Probabilité forte	Probabilité assez forte
16,65 ha	21,95 ha	28,17 ha

## Référentiel des obstacles à l'écoulement

Source : SANDRE - Date de la donnée : mai 2014

Obstacle	Masse d'eau	Usage	Grenelle
ROE187	FRCR407 altbach	Type : Seuil en rivière Sous-type :	Prioritaire

## Découpages territoriaux – Assainissement

Source : Préfecture de la Moselle - Date de la donnée : janvier 2016

Assainissement non collectif	Assainissement collectif - Collecte	Assainissement collectif - Epuration
HAUTE-KONTZ	HAUTE-KONTZ	HAUTE-KONTZ

## Station d'épuration

Source : DDT de la Moselle - Date de la donnée : octobre 2018

Identification STEP	Caractéristiques
<p><b>Sandre n° 25737102236</b>  <b>Implantation : HAUTE-KONTZ en 2014</b>  desservant : HAUTE-KONTZ</p>	<p>Station de type <u>Filtre Planté Roseaux</u>, d'une capacité de <u>36 kg de DBO5/jour</u>  Maître d'ouvrage : HAUTE-KONTZ et <u>exploitant actuel : REGIE</u>  <u>Avancement : études préalables - Etat actuel : En service</u>  <u>Acte réglementaire : D57-2011-00135 - Zonage : néant</u></p>
<p><b>TOTAL : 1 STEP</b></p>	<p><b>Capacité nominale de 36 kg de DBO5/jour soit 600 équivalents habitants</b></p>

## Découpages territoriaux – Eau potable

Source : Préfecture de Lorraine - Date de la donnée : mai 2017

Type de territoire	Dénominations
Zone vulnérable (1)	Partiellement inclus en 2015

Service de production	Service de distribution	Cas particulier
HAUTE-KONTZ	HAUTE-KONTZ	

ZAP Eau	Surface
ALTBACH	358,83 ha
MOSELLE 6	134,39 ha
RUISSEAU DE BOLER	150,57 ha
- TOTAL -	<b>643,79 ha répertoriés</b>

## Captages d'eau potable ( ! Données confidentielles à usage interne ! )

Source : Agence régionale de santé - Date de la donnée : octobre 2015

Point de captage	Nature et statut	Usage	Débit
<b>PUITS COMMUNAL (57000464)</b> Nappe du ALLUVIONS DE LA MOSELLE	PUITS Actif	ADDUCTION COLLECTIVE PUBLIQUE	68 m3/jour
<b>- TOTAL -</b>	<b>1 actif sur 1</b>	-	<b>68 m3/jour</b>

Captage dégradé	Statut	Dégradation	Action agricole
Aucun captage dégradé répertorié	-	-	-

Périmètre de captage	Nature et statut	Périmère	Surface
<b>0570104AA01E</b>	ELOIGNE - DUP	1 809 m	14,2473 ha
<b>0570104AA01R</b>	RAPPROCHE - DUP	2 147 m	20,5609 ha
<b>- TOTAL -</b>	<b>2 opérationnels sur 2</b>	-	<b>34,8082 ha</b>

Aire d'alimentation de captage	Surface
Aucune aire d'alimentation de captage répertoriée	-

## Biodiversité

### Protections réglementaires

Source : DREAL Lorraine - Date de la donnée : octobre 2018

Mesure	Dénomination	Surface
	Aucune mesure répertoriée	-

### Protections non réglementaires

Source : DREAL Lorraine – Conservatoire d'espaces – Conseil Départemental - Date de la donnée : octobre 2018

Mesure	Dénomination	Surface
Espace naturel sensible	PELOUSES ET COTEAUX BOISES A CONTZ-LES-BAINS	21,0481 ha
Paysage remarquable	Pays de Sierck	395,2649 ha
ZNIEFF de type I	Pelouses et coteaux boisés à contz-les-bains	30,2482 ha
ZNIEFF de type I	Zones humides de cattenom et prairies à grand pigamon de la vallée de la Moselle	0,7005 ha
ZNIEFF de type II	Arc mosellan	30,2482 ha
- TOTAL -	4 mesures sur 5 sites	<b>478 ha cumulés</b>

Territoire limitrophe à un site Natura 2000 du département	Idem pour un site Natura 2000 hors département
oui	oui

## Occupation du sol du SRCE

Source : DREAL Lorraine et Conseil Régional - Date de la donnée : janvier 2016

Nature de l'occupation du sol	Comptabilisation
Tissu urbain et zone artificialisée	27,7319 ha
Linéaire des infrastructures de transport	12,8704 km
Nombre de passages pour la faune	0,0000
Culture agricole et assimilé	235,2310 ha
Mosaïque de polyculture	33,8763 ha
Prairie et pelouse	140,2150 ha
Vergers et vignes	0,0717 ha
Saltus, broussaille et milieu de transition	97,9421 ha
Bosquets et haies	48,0355 ha
Petit boisement	8,2474 ha
Forêts	131,1840 ha
Tourbières, marais et roselières	0,0000 ha
Petites mares (surface inf. 0,1 ha)	0,0000 ha
Plans d'eau	0,4021 ha
Petits cours d'eau (largeur inf. 7,5m)	7,5840 km
Canal, chenal	0,0000 km
Grands cours d'eau	7,1242 km

## Trame verte et bleue

Source : DREAL Lorraine et Conseil Régional - Date de la donnée : janvier 2016

Réservoirs de biodiversité	Zone de perméabilité	Obstacles
Linéaire : 0,00 km Surfacique : 31,04 ha	Forte : 373,53 ha Thermophile : 277,91 ha Prairiale : 223,06 ha Forestière : 289,16 ha Humide et alluviale : 92,81 ha	De discontinuité : 0 A l'écoulement : 0

Corridors écologiques - Milieux	Catégorie à préserver - conforter	Catégorie à restaurer
Alluvial - zone humide	115,62 ha	0,00 ha
Forestier	3,54 ha	0,00 ha
Thermophile	157,32 ha	0,00 ha

## Données Recorder – Faune

Source : DREAL Lorraine - Date de la donnée : décembre 2012

Phylum Chordata Famille :	Nb observations	Nb espèces	Année d'observation	Mesure de protection
Fringillidae	2	1	2009	Convention Berne (II) * Oiseaux protégés * Liste rouge mondiale * Liste rouge nationale * Carnet B
Sylviidae	1	1	2009	Convention Berne (II) * Oiseaux protégés * Liste rouge mondiale * Liste rouge nationale * Carnet B

## Données Recorder – Flore

Source : DREAL Lorraine - Date de la donnée : décembre 2012

Phylum Spermatophyta (Angiospermae) Famille :	Nb observations	Nb espèces	Année d'observation	Mesure de protection
Apiaceae	2	1	2011	Flore protégée Région * Carnet B

Phylum Spermatophyta (Angiospermae) Famille :	Nb observations	Nb espèces	Année d'observation	Mesure de protection
Euphorbiaceae	1	1	2011	Aucune
Ranunculaceae	1	1	2011	Flore protégée Région * Carnet B

## Données sur les mares

Source : CENL - Date de la donnée : novembre 2016

Type de mare	Nombre
- TOTAL -	<b>Aucune mare répertoriée</b>

La mise en place d'un plan de prévention des risques « inondations » a une incidence positive sur l'environnement. Il n'y a pas d'impacts sur la santé humaine. En effet, il permet de maîtriser l'urbanisation du territoire en prenant en compte les risques. Le PPRI répond aux objectifs suivants :

- Affiner l'aléa pour réduire les conséquences sur les biens et les personnes ;
- Mettre en place une doctrine de constructibilité permettant sa prise en compte dans les documents d'urbanisme. Cette doctrine est issue de guides de bonnes pratiques mis en place par le ministère ainsi que par des exemples dans d'autres communes. Elle permet de réorienter le développement du bâti vers des secteurs non ou peu contraints.
- Participer à la protection des zones d'intérêts environnementaux concernées par le risque « inondation » en empêchant l'urbanisation ou en la contraignant fortement.

Plus précisément, en matière de protection des zones d'intérêts environnementaux, le PPRI aura pour conséquence de maintenir et valoriser la trame verte et bleue, notamment la trame bleue en :

- interdisant toute construction en zone naturelles inondables, qui seront classées en zone rouge du plan de zonage du PPRI ;
- en accentuant la vigilance sur les projets sur tout le linéaire inondable de la trame bleue, y compris en zone urbaine qui sera classée en zone orange du PPRI.

Les deux ZNIEFF 1, ainsi qu'une partie de l'espace naturel sensible seront, dans une moindre mesure, compris dans l'emprise du PPRI. La nature du PPRI fait qu'il sera de vocation à préserver ces zones comme décrit ci-dessus.

Une cartographie représentant les enjeux environnementaux de la commune est disponible en annexe.

Ainsi, la prise en compte de l'habitat naturel des espèces faunistiques et floristiques sera assurée dans ce projet de révision du PPRI.



## 5. Conclusion

Le PPRi, par ses prescriptions en matière d'urbanisme, vise à réduire les impacts négatifs du risque « inondation » sur la population, sur les biens, sur l'environnement et sur l'économie. Il concourt ainsi à améliorer la résilience du territoire.

Une fois approuvé le PPRi est une servitude d'utilité publique opposable. Les documents d'urbanisme, les actes de droits des sols et les projets de travaux décidés ultérieurement doivent s'y conformer.

## 6. Annexes

- Carte des enjeux environnementaux