

ID : CEN0129

Nom : La terrasse alluviale pléistocène
du Loir des Souciaux à Morée.

Région : Centre

Confidentialité : Public

Nombre d'étoiles : *

Typologie : Site anthropique de surface Carrière



Résolution : 0,596 m/pixel

Entités administratives et cartographiques

Département(s)

N°	Département
(41)	Loir-et-Cher

Commune(s)

N°INSEE	Commune
41154	MOREE

Carte(s) topographique(s) au 1 / 25 000

N°	Carte
20190	CLOYES-SUR-LE-LOIR

Carte(s) géologique(s) au 1 / 50 000

N°	Carte
0361	CLOYES-SUR-LE-LOIR

Carte(s) marine(s)

(non renseigné)

Lieu(x)-dit(s) : Villeprovert ou les Souciaux

Contact pour le site

Description physique

Description physique : Cette petite exploitation artisanale dans la terrasse à +4/5m, en rive gauche du Loir présente trois fronts (nord, sud et est) d'une hauteur moyenne de 3 à 4 mètres se développant sur une centaine de mètres de longueur cumulée. La carrière est recensée dans la BSS (03616X0027), mais sans contenir d'informations complémentaires (fiche vide).

Superficie : 2 500 m² **Etat actuel** : Dégradé / Envahi par la végétation

Commentaire : Les fronts sont assez frais, mais les parties basses sont envahies par la végétation ce qui les rend difficilement observables. L'autorisation d'accès est théoriquement obligatoire du fait du statut privé. En tout cas, celle-ci est obligatoire dans le cadre d'une visite en groupe.

Usage(s)

Usage

Carrière, mine

Depuis le

Commentaire

BSS n°03616X0027

Collection(s)

(non renseigné)

Accessibilité au site

Accessibilité : Facile Libre **Périodicité ouverture :** Annuelle **Autorisation préalable :** Non **Site payant :** Non

Itinéraire d'accès : De Morée prendre la RD 19 en direction de Saint-Hilaire-de-Gravelle jusqu'au lieu-dit Villeprovert, à droite avant le pont sur le Loir.

Description géologique

Description géologique : La coupe présente 3 unités stratigraphiques, de bas en haut (observations faites par nos soins) : I- Une unité à sables roux et graviers fins organisés en lits entrecroisés, II- Une unité à graviers et blocs, très riche en silex subanguleux à subarrondis, dans une matrice essentiellement limoneuse avec quelques coiffes limoneuses sur les blocs, III- Une unité supérieure limoneuse grise avec quelques éléments grossiers +/- aplatis avec le plus grand axe parallèle à la pente. Despriée et al. (2003) décrivent la coupe en ces termes "Sa base est constituée d'un cailloutis de silex très grossier (jusqu'à 25 cm de longueur) contenant de nombreux conglomérats de poudingues éocènes (jusqu'à 80 x 60 x 60 cm) arrivés par solifluxion et/ou transportés par radeaux de glace (Denizot, 1951). Elle comprend ensuite des séquences peu épaisses (50 à 100 cm) de cailloutis séparées par des lits horizontaux de graviers, de sables grossiers bien lessivés et par des gouttières de ravinement. Elle se termine par un cailloutis grossier épais d'environ 1 m dont la matrice sablo-graveleuse beige est peu argileuse.". Signalons que cette coupe se situe au débouché d'un ruisseau confluent avec le Loir et à fond colmaté de produits colluviaux et périglaciaires. Au final, hormis le substrat qui n'est pas visible sur cette coupe, nous retenons deux séquences 1/ séquence inférieure à traits franchement alluviaux (terrasse du Loir) et 2/ Séquence supérieure constitué manifestement d'apports de versant. L'unité 2 serait à rattacher à la séquence supérieure de versant.

Code GILGES : Phénomènes - stratigraphiques, Séquences, Stratotypes

Coupe géologique : Oui **Phénomène géologique :** Sédimentation fluviale

Âge du phénomène

Age millions d'années

Niveau stratigraphique du terrain

Age millions d'années

Récent : Pléistocène supérieur

0.12-0.01

Récent : Pléistocène supérieur

0.12-0.01

Ancien : Pléistocène moyen

0.24

Ancien : Pléistocène moyen

0.24

Commentaire sur la description géologique : Sur la base des datations ESR de Despriée et al. (2003) et des artefacts archéologiques Levallois, les sédiments fluviaux sont datés à -241Ky +/-42cal.BP. Le recouvrement postérieur par les formations de versant est attribué au Pléistocène supérieur faute de datation précise.

Intérêts

Intérêt géologique principal : Stratigraphie

Niveau de terrasse alluviale perchée du Loir, niveau de basse terrasse (nappe B selon Despriée et al, 2003).

Intérêt(s) géologique(s) secondaire(s)

Géomorphologie / Site s'intégrant dans le corpus des terrasses datées par ESR et permettant une quantification des vitesses d'encaissement ainsi qu'un calage des chronostratigraphies relatives sur la vallée du Loir, durant le Quaternaire.

Géochronologie / La datation ESR du dépôt fluvial à +6m (-241Ky cal.BP), complète le site CEN0128 de Chichery permettant de caler le modèle chronostratigraphique relatif en âge absolu, ce qui est fondamental pour tout travail de quantification.

Rareté du site : Régionale

Intérêt(s) pédagogique(s)

Pour les étudiants / Coupe intéressante à intégrer dans le cadre d'une sortie sur le thème des terrasses de la vallée du Loir.

Intérêt(s) annexes(s)

Archéologie / Des nucléus « levallois » accompagnés de nombreux produits de décorticage, d'un débitage « levallois » de grande taille généralement brisé, et de fragments de bifaces y ont été découverts.

Evaluation de l'intérêt patrimonial du site

	Note	Pondérée	Coeff.	
Géologique principal	2	8	4	Nombre d'étoiles attribuées à l'intérêt patrimonial du site. *
Géologique secondaire	1	3	3	
Pédagogique	1	3	3	
Histoire des sciences	0	0	2	
Rareté du site	1	2	2	
Etat de conservation	1	2	2	

Total 18

Commentaire sur l'évaluation : Site évalué sur la base des données bibliographiques, des informations collectées auprès des contributeurs locaux et d'observations de terrain menées de juillet à septembre 2017.

Intérêts touristiques et économiques : Ancienne carrière

Vulnérabilité / Besoins de protection

Vulnérabilité du site

Menace anthropique actuelle

Aucune identifiée

Menace anthropique prévisible

Comblement par le propriétaire, dépôt d'ordures ?

Vulnérabilité naturelle

Envahissement par la végétation et régularisation des fronts de taille

Evaluation du besoin de protection du site

	Note	
Intérêt patrimonial	1	Commentaire sur la protection : Site privé. Le maintien des coupes nécessitera au minimum une convention avec le propriétaire.
Vulnérabilité naturelle	2	
Menaces anthropiques	1	
Protection effective	3	
Total	7	

Suivi de protection / conservation

(non renseigné)

Statuts

Nom du propriétaire : Propriété privée **Statut propriétaire :** Anonyme Anonyme

Nom du gestionnaire : Anonyme **Statut gestionnaire :** Anonyme Anonyme

Protection effective du site

Commentaire : Aucune protection particulière.

Statuts de protection

(non renseigné)

Inventaire

(non renseigné)

Sources

Auteur(s)

Le Doussal Claude / Agrégé de Sciences naturelles

Contributeur(s)

Poiraud Alexandre / Inselberg

Historique des modifications de la fiche

Le 30/10/2017 par saisieCEN@brgm.fr (Création)
Le 30/10/2017 par saisieCEN@brgm.fr (Modification)
Le 30/10/2017 par saisieCEN@brgm.fr (Modification)
Le 30/10/2017 par saisieCEN@brgm.fr (Modification)
Le 30/10/2017 par saisieCEN@brgm.fr (Modification)
Le 30/10/2017 par saisieCEN@brgm.fr (Modification)
Le 30/10/2017 par saisieCEN@brgm.fr (Modification)
Le 30/10/2017 par saisieCEN@brgm.fr (Modification)
Le 30/10/2017 par saisieCEN@brgm.fr (Modification)
Le 30/10/2017 par saisieCEN@brgm.fr (Modification)
Le 14/11/2017 par saisieCEN@brgm.fr (Modification)
Le 14/11/2017 par saisieCEN@brgm.fr (Modification)
Le 15/11/2017 par saisieCEN@brgm.fr (Modification)
Le 16/11/2017 par saisieCEN@brgm.fr (Modification)
Le 24/11/2017 par saisieCEN@brgm.fr (Modification)
Le 24/11/2017 par saisieCEN@brgm.fr (Modification)
Le 24/11/2017 par saisieCEN@brgm.fr (Modification)
Le 24/11/2017 par saisieCEN@brgm.fr (Modification)
Le 05/01/2018 par saisieCEN@brgm.fr (Modification)
Le 05/01/2018 par saisieCEN@brgm.fr (Modification)
Le 05/01/2018 par saisieCEN@brgm.fr (Modification)
Le 05/01/2018 par saisieCEN@brgm.fr (Modification)
Le 05/01/2018 par saisieCEN@brgm.fr (Modification)
Le 09/02/2018 par saisieCEN@brgm.fr (Modification)
Le 09/02/2018 par saisieCEN@brgm.fr (Modification)
Le 12/02/2018 par saisieCEN@brgm.fr (Modification)
Le 12/02/2018 par saisieCEN@brgm.fr (Modification)
Le 16/02/2018 par csrpn_vr_cen@brgm.fr (Validé régional)
Le 02/05/2018 par csrpn_vr_cen@brgm.fr (Validé régional)
Le 03/05/2018 par mnhn_vn@brgm.fr (Validé national)
Le 13/06/2019 par saisieCEN@brgm.fr (Modification, Non contrôlé régional)
Le 14/06/2019 par csrpn_vr_cen@brgm.fr (Validé régional)
Le 14/06/2019 par mnhn_vn@brgm.fr (Validé national)

Bibliographie

Auteur(s)	Titre	Référence	Année publication
Jackie Despriée, Pierre Voinchet, Jean Jacques Bahain, Christophe	Les nappes alluviales pléistocènes du Loir dans la région de Vendôme (Loir-et-Cher,	Quatenaire, vol. 14, n°4, 207-218	2003

Auteur(s)	Titre	Référence	Année publication
Falguères, JeanMarie Lorain, Jean Duvialard	France) : contexte morphosédimentaire et chronologie RPE		
DESPRIEE J. et VOINCHET P.	Les systèmes fluviaux de la vallée du Loir Vendômois: faciès, séquences, tectonique récente, préhistoire et datations absolues	Actes du colloque : Approche de l'environnement et de l'aménagement du territoire ligérien, Ed.Fédération archéologique du Loiret, Etudes ligériennes, Novembre2002	2005
VOINCHET P.	Nouvelles données sur la géologie, la préhistoire et la datation des alluvions de la vallée du Loir dans la région de Vendôme	Ed. Bulletin de la Société archéologique, scientifique et littéraire du Vendômois	2005
Manivit et al.	Carte géologique à 1/50 000, feuille de Cloyes-sur- le-Loir	BRGM, Orléans	1982
Voinchet P.	Datation par résonance paramagnétique électronique (RPE) des quartz blanchis extraits de sédiments pléistocènes : contribution méthodologique et application aux systèmes de la creuse, du Loir et de l'	Thèse de Doctorat du Muséum d'Histoire Naturelle de Paris	2002

Documents

1.Coupe.jpg

Etat des coupes au 19/07/2017

/applications/www/igeotope-data/CEN0129/file_0



2.Coupe.jpg

Coupe avec les sables roux fins et la formation à silex. Notez l'interstratification du niveau à silex qui pourrait faire penser à un prisme colluvial.
/applications/www/igeotope-data/CEN0129/file_1



3.SilexBrise.JPG

Détail de la formation supérieure à silex.
/applications/www/igeotope-data/CEN0129/file_2



4.Coupe.jpg

Coupe avec les différents niveaux stratigraphiques
[/applications/www/igeotope-data/CEN0129/file_3](http://applications/www/igeotope-data/CEN0129/file_3)



5.Terrasse.jpg

Vue de la "nappe basse B" selon Despriée et al., 2003
/applications/www/igeotope-data/CEN0129/file_4



6.LogStratigraphique.jpg

Log stratigraphique de la terrasse de Morée
/applications/www/igeotope-data/CEN0129/file_6

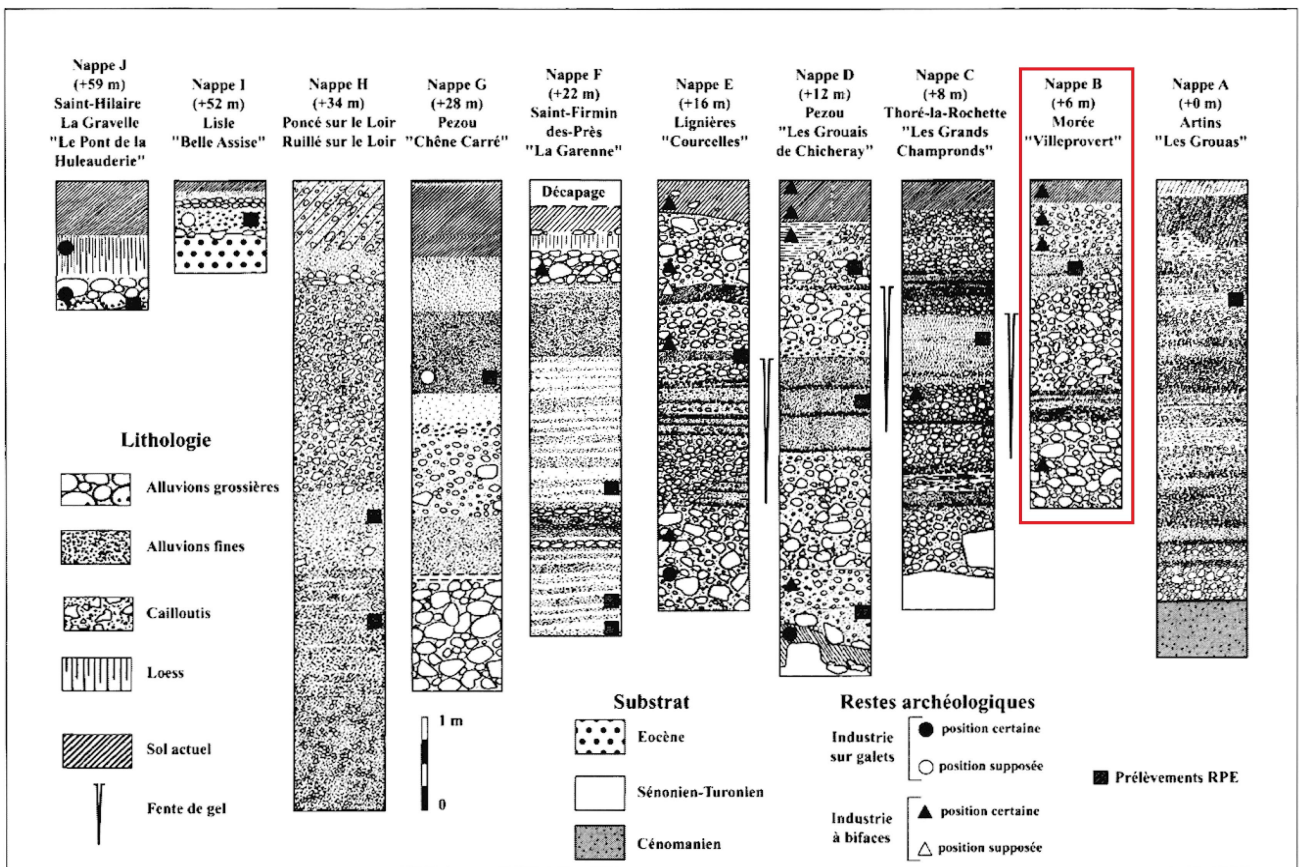


Fig. 2 : Logs stratigraphiques des différentes formations alluviales du Loir vendômois.
Fig. 2 : Stratigraphic logs of the various alluvial formations of the Loir River Valley around Vendôme.

7.Synthese.jpg

Synthèse géomorphologique du système des terrasses du Loir
/applications/www/igeotope-data/CEN0129/file_7

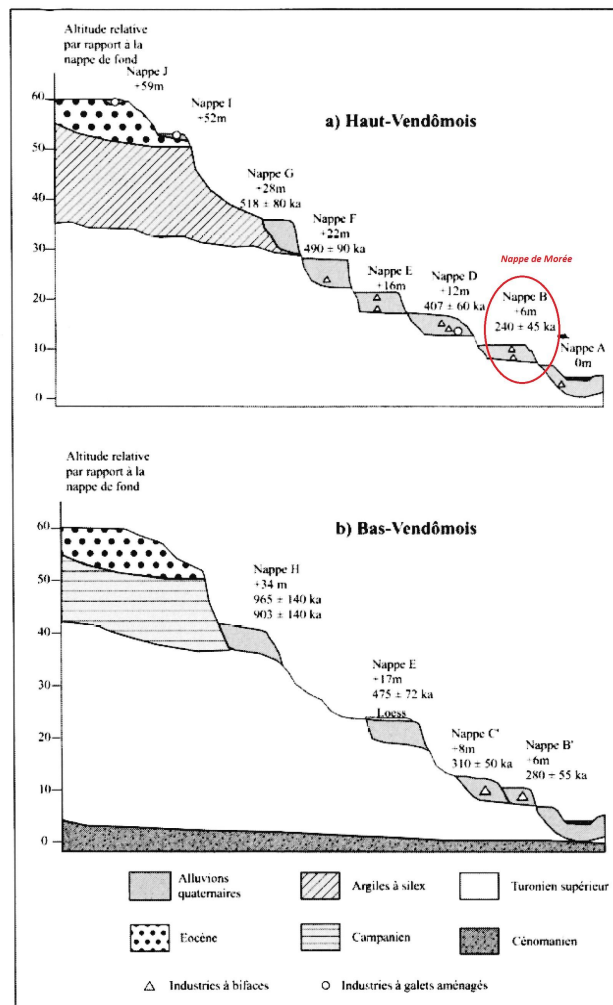
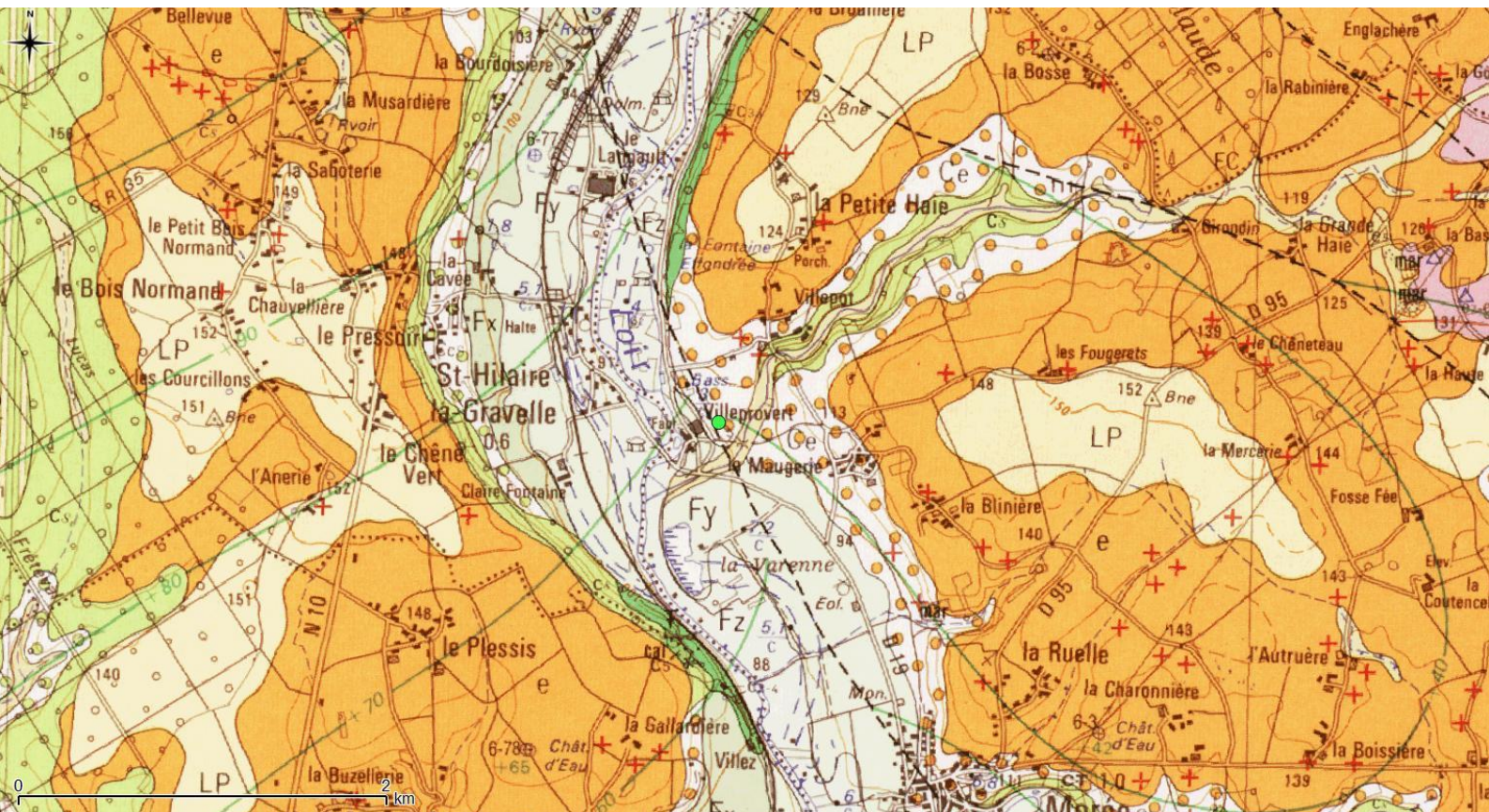


Fig. 3 : Coupes synthétiques du système de terrasses du Loir en amont (a) et en aval (b) de Vendôme (d'après Voinchet, 2002).
Fig. 3 : Synthetic cross-sections of the Loir terrace system upstream (a) and downstream (b) Vendôme (according to Voinchet, 2002, modified).

8. Carte Geologique.jpg

Carte géologique

/applications/www/igeotope-data/CEN0129/file_8



9. Carte Topographique.jpg

Carte topographique

/applications/www/igeotope-data/CEN0129/file_9

