

ID : CEN0058

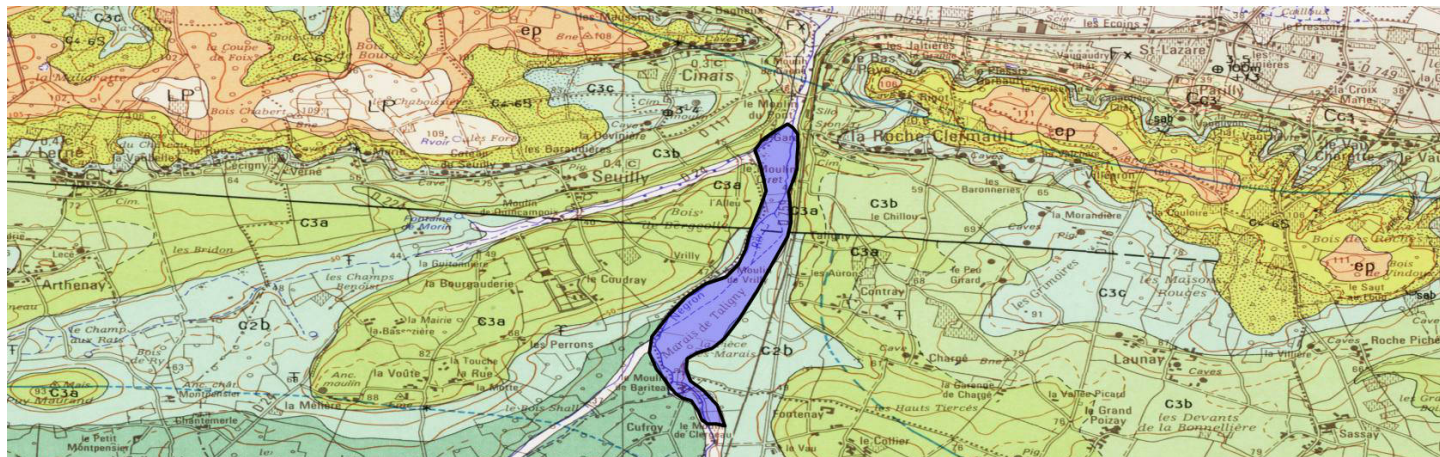
Nom : Le marais de Taligny à la Roche-Clermault

Région : Centre

Confidentialité : Public

Nombre d'étoiles : *

Typologie : Site naturel de surface Géosite



Résolution : 9,533 m/pixel

Entités administratives et cartographiques

Département(s)

N°
(37) Département
Indre-et-Loire

Commune(s)

N°INSEE	Commune
37248	SEUILLY
37202	ROCHE-CLERMAULT(LA)
37144	MARÇAY

Carte(s) topographique(s) au 1 / 25 000

N°	Carte
1724O	LOUDUN
1724E	RICHELIEU

Carte(s) géologique(s) au 1 / 50 000

N°	Carte
0513	LOUDUN

Carte(s) marine(s)

(non renseigné)

Lieu(x)-dit(s) : Marais de Taligny

Contact pour le site

Nom : Communauté de communes Chinon Vienne et Loire Adresse : 32 rue Marcel Vignaud BP 110 Code postal : 37420 Ville : Avoine
Téléphone : 02 47 93 78 78 Fax : 02 47 93 78 85 Site web : <http://www.chinon-vienne-loire.fr/>

Description physique

Description physique : Le marais de Taligny correspond à une zone humide établie dans une dépression topographique qui s'étend sur environ plus de 2.5km de long et 500m de large. Il est allongée selon une direction SO/NE, qui suit l'axe de la vallée du Négron (cours inférieur), encaissé ici dans les calcaires turoniens, avant sa confluence avec la Vienne. La partie amont du site est actuellement couvert d'une peupleraie tandis que des zones de roselières subsistent dans la partie avale, près de la Roche-Clermault. Une série de points de vue sont possibles en rive gauche, entre la ferme du Petit-Vrilly et celle d'Alleu.

Superficie : 100 hectares **Etat actuel** : Dégradé / Dégradation variable

Commentaire : La conversion du marais en peupleraie est un facteur important de dégradation du site, tant du point de vue écologique que de lisibilité de l'objet géomorphologique.

Usage(s)

(non renseigné)

Collection(s)

(non renseigné)

Accessibilité au site

Accessibilité : Facile Libre **Périodicité ouverture** : Annuelle **Autorisation préalable** : Non **Site payant** : Non

Itinéraire d'accès : Le site est situé en bordure ouest de la RD759 au sud de la Roche-Clermault. Au moins deux sentiers pédestres permettent d'y accéder à pied. Sur sa rive gauche, il existe plusieurs points de vue accessibles depuis la RD24 (chemin rural reliant les fermes du Petit-Vrilly et d'Alleu). De par son statut récent de RNR (14/02/2014), il est fort probable que toute activité pédagogique et/ou scientifique soit soumise à autorisation.

Description géologique

Description géologique : Le site se caractérise par le remplissage récent (Tardiglaciaire et Holocène) d'une ancienne vallée préalablement entaillée dans les calcaires cénomaniens et turoniens. Ce remplissage a fait l'objet d'étude multi-proxy à visée de reconstitution paléoenvironnementales et fonctionnelles. Le comblement sédimentaire est connu par plus de 30 forages, par des prospections géophysiques, par des études sédimentologiques (minéral et organique) et paléoenvironnementales (pollens, malacofaunes), ainsi que par des datations C14. Le remplissage sédimentaire tardiglaciaire et holocène, épais de 5 m maximum, recouvre les marnes du Cénomaniens supérieur. Il comprend de bas en haut : - des graviers et sables calcaires et quartzeux, - des silts, - des silts tourbeux, - de la tourbe (jusqu'à 2 m d'épaisseur) - des silts tourbeux. La mise en place de ces sédiments s'explique en partie par l'évolution de l'occupation humaine depuis le Néolithique (défrichage du marais et des versants, mise en culture, aménagements hydrauliques). Le site a également été investigué par des études hydrochimiques et pédologiques (mise en place de colluvions anthropiques) sur les versants alentours. Enfin, il faut noter la relative richesse de ces sédiments en gastéropodes (17 taxons selon JJ Macaire).

Code GILGES : Géomorphologique, Grotte, Volcans, Cascades, Paysage, Forme d'érosion, Fijords, Karst

Coupe géologique : Oui **Phénomène géologique** : Sédimentation palustre

Âge du phénomène	Age millions d'années	Niveau stratigraphique du terrain	Age millions d'années
Récent : Historique	0	Récent : Historique	0
Ancien : Pléistocène supérieur	2.588	Ancien : Pléistocène supérieur	2.588

Commentaire sur la description géologique : Coupe stratigraphique issue de l'article : Macaire, J. -J., Bernard, J., Di Giovanni, C., Hirschberger, F., Limondin-Lozouet, N., & Visset, L. (2006). Quantification and regulation of organic and mineral sedimentation in a late holocene floodplain as a result of climatic and human impacts (the taligny marsh, marisian basin, france). *The Holocene*, 16(5), 647–660.

Intérêts

Intérêt géologique principal : Géomorphologie

Le site permet de retracer les variations d'érosion du bassin versant du Négron (piège à sédiment à l'aval du BV), essentiellement sur la période Holocène récent (à partir de la transition Atlantique/Subboréal, la datation de base étant à 5555+/-65 cal.BP). Son étude apporte une contribution locale et régionale nécessaire à la compréhension des paléopaysages et des facteurs qui les contrôlent (processus hydrosédimentaires, actions anthropiques). Le site présente une forte imbrication avec le patrimoine biologique. Le site géologique est intéressant mais pas rare. Par contre, la conjonction du site géologique avec certains milieux (bas-marais alcalins) est plus rare.

Intérêt(s) géologique(s) secondaire(s)

Hydrogéologie / Le site est suivi par une dizaine de piézomètres (voir BSS). La question des alimentations possibles du marais par des apports latéraux et les transferts de charge s'opérant depuis la nappe du Cénomaniens drainée par le Négron peut constituer une étude de cas intéressante, notamment pour la gestion "écologique" du marais et le maintien d'éventuelles communautés basophiles et oligotrophes.

Rareté du site : Départementale

Intérêt(s) pédagogique(s)

Pour tous publics / Médiation souhaitable sur la question géopatrimoniale et paléoenvironnementale par la RNR

Pour les étudiants / La géologie est difficile à appréhender en surface mais ce site bien connu par des sondages et de multiples études permettant d'expliquer l'évolution hydrosédimentaire et hydrogéologique des marais de ce type au cours des derniers millénaires, notamment en lien avec les activités humaines. La réalisation d'une médiation prenant en compte ce géopatrimoine apparaît nécessaire dans le cadre de la gestion de la réserve naturelle.

Intérêt(s) annexes(s)

Faune / Habitat du Rôle d'eau (oiseau d'eau de petite taille privilégiant les roselières comme habitat) et de l'Agrion de Mercure (libellule).

Flore / La réserve naturelle régionale du marais de Taligny, d'une superficie de 19 ha, présente un intérêt écologique important par ses caractéristiques de bas marais alcalin et par la présence d'habitats et d'espèces patrimoniales tels que la Samole de Valérand (petite plante herbacée qui pousse l'été au bord des mares asséchées).

Evaluation de l'intérêt patrimonial du site

	Note	Pondérée	Coeff.	Nombre d'étoiles attribuées à l'intérêt patrimonial du site. *
Géologique principal	2	8	4	
Géologique secondaire	1	3	3	
Pédagogique	2	6	3	
Histoire des sciences	0	0	2	
Rareté du site	0	0	2	
Etat de conservation	1	2	2	
Total		19		

Commentaire sur l'évaluation : Site évalué sur la base des données bibliographiques, des données collectées auprès des contributeurs locaux et d'observations de terrain réalisées en janvier et février 2016

Intérêts touristiques et économiques : L'intérêt touristique est dépendant de la politique d'accueil du public qui sera mise en place dans le cadre de la RNR. Nous n'avons pas d'information sur ce sujet lors de la rédaction de la fiche.

Vulnérabilité / Besoins de protection

Vulnérabilité du site

Menace anthropique actuelle

Drainage et modification du régime hydraulique du Négron. Possibilité de pollution diffuse apportée par les versants ou transitant par la nappe (présence de communautés de roselières marquant une tendance à l'eutrophisation). L'archivage sédimentaire n'est à priori pas menacé.

Menace anthropique prévisible

Idem supra.

Vulnérabilité naturelle

Les archives sédimentaires sont peu vulnérables en l'état.

Evaluation du besoin de protection du site

	Note	Commentaire sur la protection
Intérêt patrimonial	1	
Vulnérabilité naturelle	1	: Les archives sédimentaires sont a priori exemptes de menaces. Par contre, le complexe hydro-
Menaces anthropiques	0	
Protection effective	0	

Note

géomorpho-biologique que constitue le marais est soumis aux menaces anthropiques pouvant aller vers une rupture des équilibres hydrochimiques.

Total 2

Suivi de protection / conservation

(non renseigné)

Statuts

Nom du propriétaire : Divers **Statut propriétaire :**

Nom du gestionnaire : CCCVL et PNR LAT **Statut gestionnaire :**

Commentaire : Gestionnaires : Parc Naturel Régional Loire-Anjou-Touraine (PNR LAT) et Communauté de communes Chinon Vienne et Loire (CCCVL) Propriétaires : 60 ha en propriété publique et 25 ha en propriété privée.

Protection effective du site

Juridique : Oui

Commentaire : Le site est classé en Réserve naturelle régionale et est intégré dans le Site UNESCO Val de Loire entre Sully-sur-Loire et Chalonnes depuis 2000.

Statuts de protection

Réserve naturelle volontaire depuis le 2014

Zones naturelles d'intérêt écologique, floristique et faunistique depuis le 2004

Parc naturel régional depuis le 1996

Inventaire

(non renseigné)

Sources

Auteur(s)

MACAIRE Jean-Jacques / Université de Tours

Contributeur(s)

POIRAUD Alexandre / Inselberg

Historique des modifications de la fiche

Le 22/04/2016 par remi.saumet@developpement-durable.gouv.fr (Création)
 Le 22/04/2016 par remi.saumet@developpement-durable.gouv.fr (Création)
 Le 04/05/2016 par remi.saumet@developpement-durable.gouv.fr (Modification)
 Le 19/05/2016 par remi.saumet@developpement-durable.gouv.fr (Modification)
 Le 20/05/2016 par remi.saumet@developpement-durable.gouv.fr (Modification)
 Le 27/05/2016 par remi.saumet@developpement-durable.gouv.fr (Modification)
 Le 02/06/2016 par remi.saumet@developpement-durable.gouv.fr (Modification)
 Le 13/09/2016 par remi.saumet@developpement-durable.gouv.fr (Modification)
 Le 14/09/2016 par remi.saumet@developpement-durable.gouv.fr (Modification)
 Le 11/10/2016 par saisieCEN@brgm.fr (Modification)
 Le 11/10/2016 par saisieCEN@brgm.fr (Modification)
 Le 11/10/2016 par saisieCEN@brgm.fr (Modification)
 Le 12/10/2016 par remi.saumet@developpement-durable.gouv.fr (Modification)
 Le 12/10/2016 par saisieCEN@brgm.fr (Modification)
 Le 14/10/2016 par csrpn_vr_cen@brgm.fr (Validé régional)
 Le 10/03/2017 par remi.saumet@developpement-durable.gouv.fr (Modification, Non contrôlé régional)
 Le 20/03/2017 par csrpn_vr_cen@brgm.fr (Validé régional)
 Le 29/03/2017 par mnhn_vn@brgm.fr (Validé national)
 Le 13/06/2019 par saisieCEN@brgm.fr (Modification, Non contrôlé régional)
 Le 14/06/2019 par csrpn_vr_cen@brgm.fr (Validé régional)
 Le 14/06/2019 par mnhn_vn@brgm.fr (Validé national)

Bibliographie

Auteur(s)	Titre	Référence	Année publication
Jean-Jacques Macaire, Jacques Bernard, Christian Di-Giovanni, Florent Hirschberger, Nicole Limondin-Lozouet and Lionel Visset	Quantification and regulation of organic and mineral sedimentation in a late-Holocene floodplain as a result of climatic and human impacts (Taligny marsh, Parisian Basin, France)	The Holocene 16,5 (2006) pp. 647 660	2006
Jean-Jacques Macaire, Christian Di-Giovanni, Florent Hirschberger	Relations entre production organique et apports terrigènes dans les sédiments fluviatiles holocènes : observations et conclusions hétérodoxes	C. R. Geoscience 337 (2005) 735–744	2005
Jean-Jacques Macaire, Jacques Bernard, Christian Di-Giovanni, Florent Hirschberger, N. Limondin-Lozouet, Lionel Visset	Holocene climate, landuse change and sedimentation in the Taligny marsh (Parisian basin, France)	International Conference : The Fluvial System - past and present dynamics and controls., 2005, Bonn, Germany. pp.42	2005

Auteur(s)	Titre	Référence	Année publication
Macaire, Jean-Jacques; Bellemlih, Saïda; di- Giovanni, Christian; de Luca, Patrick; Visset, Lionel; Bernard, Jacques	Sediment yield and storage variations in the Négron River catchment (south western Parisian Basin, France) during the Holocene period	Earth Surface Processes and Landforms, vol. 27, issue 9, pp. 991-1009	2002
G. ALCAYDÉ, J.J. MACAIRE, L. COUBÈS	NOTICE EXPLICATIVE DE LA FEUILLE LOUDUN A 1/50 000	BRGM	1989

Documents

37_RocheClermault_MaraisTaligny_04_VueContextuelle.jpg

Vue contextuelle

/applications/www/igeotope-data/CEN0058/file_3



Château du Coudray

Bois de Bergeolle

Craie turonienne

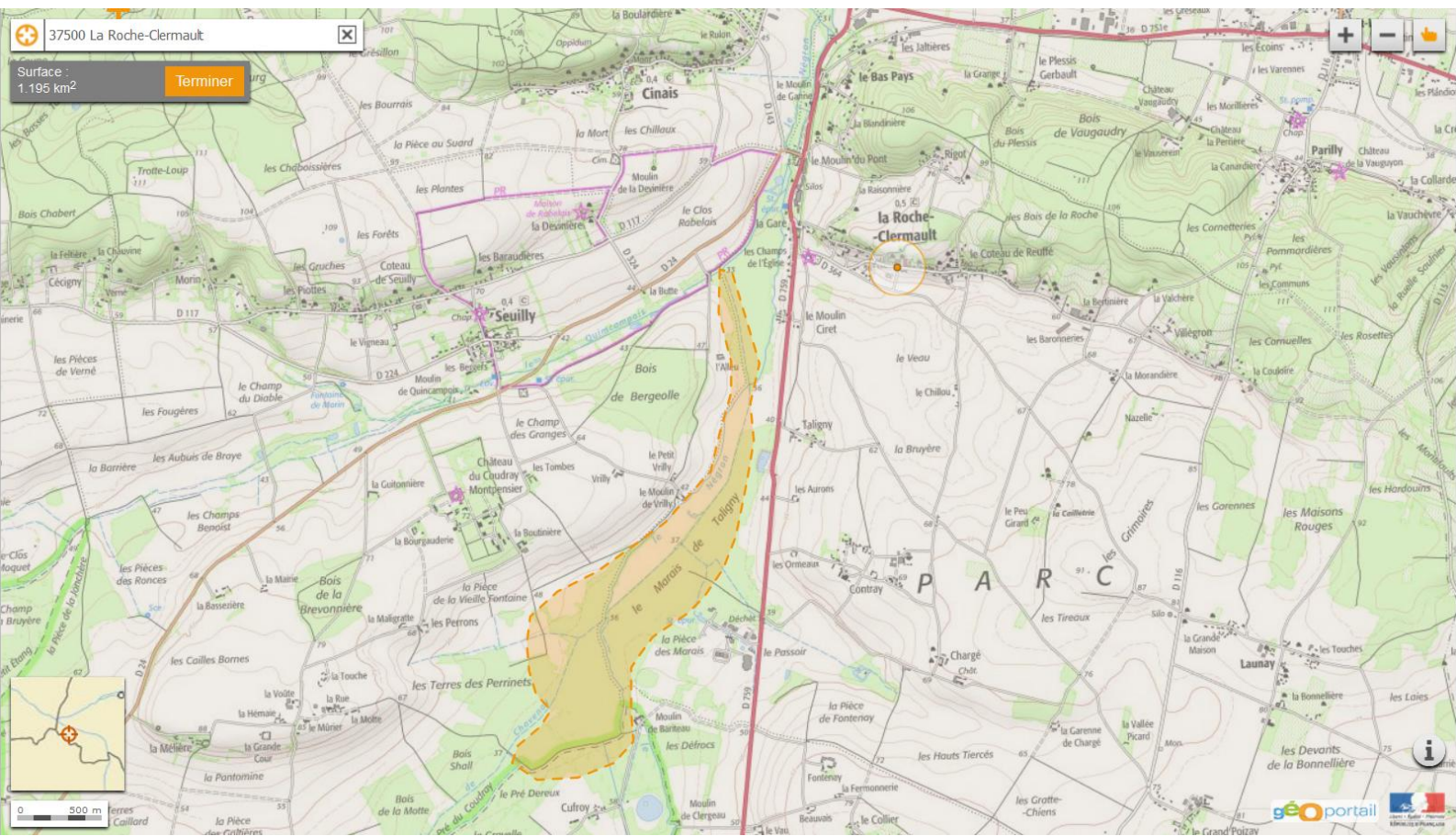
Marais de Taligny (remplissage holocène)

Marnes cénomaniennes

37_RocheClermault_MaraisTaligny_07_Plan.jpg

Plan de situation

/applications/www/igeotope-data/CEN0058/file_6



37_RocheClermault_MaraisTaligny_06_CollecteurVuelInterne.jpg

Collecteur principal du marais

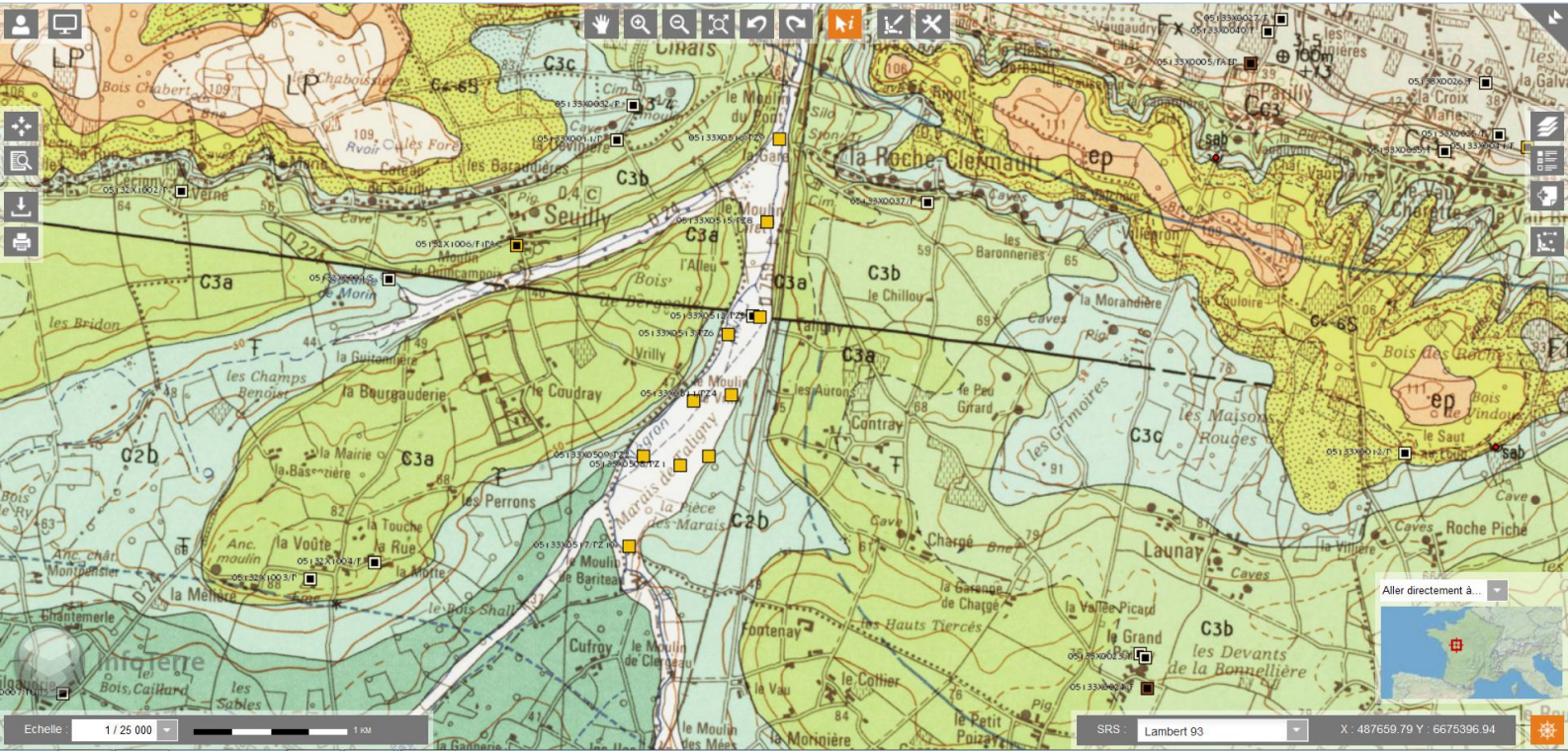
/applications/www/igeotope-data/CEN0058/file_5



37_RocheClermault_MaraisTaligny_02_ReseauPiezo.jpg

Réseau de suivi piézométrique

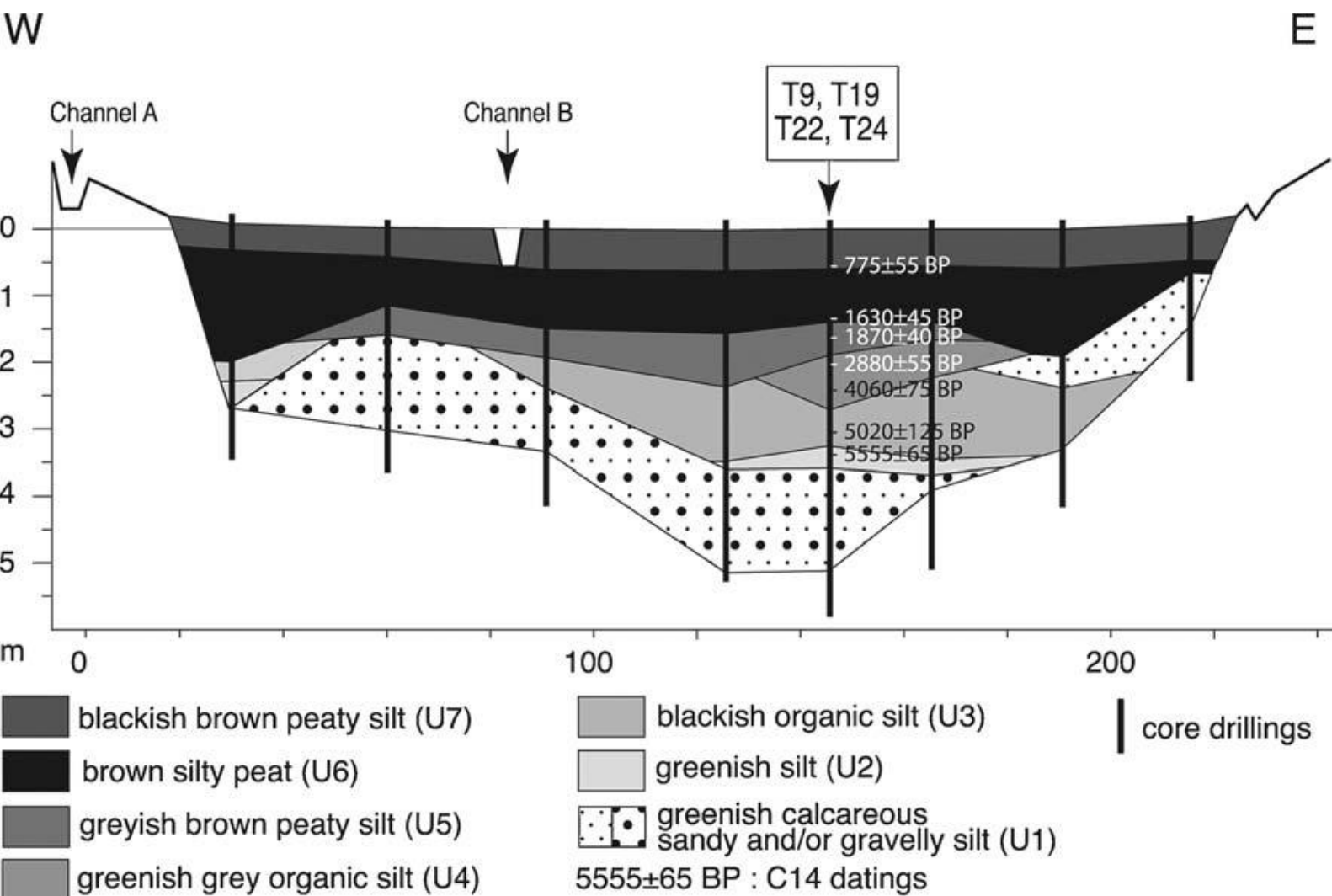
/applications/www/igeotope-data/CEN0058/file_1



37_RocheClermault_MaraisTaligny_01_CoupeStrati.jpg

Coupe stratigraphique dans le remplissage holocène

/applications/www/igeotope-data/CEN0058/file_0



37_RocheClermault_MaraisTaligny_03_RNR.jpg

RNR récente

/applications/www/igeotope-data/CEN0058/file_2



37_RocheClermault_MaraisTaligny_05_Palyno.jpg

Diagramme palynologique du remplissage holocène

/applications/www/igeotope-data/CEN0058/file_4

