

ID : CEN0057

Nom : Les panoramas sur la
boutonnière de Richelieu

Région : Centre

Confidentialité : Public

Nombre d'étoiles : **

Typologie : Site naturel de surface Point de vue



Résolution : 9,533 m/pixel

Entités administratives et cartographiques

Département(s)

N°
(37) Département
Indre-et-Loire

Commune(s)

N°INSEE
37087
37065 Commune
COURCOUE
CHAVEIGNES

Carte(s) topographique(s) au 1 / 25 000

N°
1824O
1724E Carte
L'ILE-BOUCHARD
RICHELIEU

Carte(s) géologique(s) au 1 / 50 000

N°
0514
0513 Carte
STE-MAURE-DE-TOURAIN
LOUDUN

Carte(s) marine(s)

(non renseigné)

Lieu(x)-dit(s) : la Ferrandière, le Clos de la Bourraie, le Colombier

Contact pour le site

Description physique

Description physique : Le site est constitué de 2 points de vue principaux, situés sur le front de cuesta qui forme le flanc nord-est de la retombée anticlinale, ainsi que d'un point de vue secondaire situé au pied du relief, permettant d'observer le talus formé par la cuesta. Le premier point de vue principal est situé sur la RD757, juste après l'amorce de la descente vers Richelieu, au lieu-dit "la Ferrandière". Il permet d'observer l'ensemble de la dépression creusée dans les sables cénomaniens et calcaires oxfordiens. Le second point de vue principal permet d'observer le même panorama avec un angle de vue plus décalé. Il est situé à proximité du pylône du Clos de la Bourraie. Enfin, le troisième point de vue est situé sur la RD20, entre Richelieu et Braslou, en direction de Braslou, après le hameau du Colombier. Il offre une vue rapprochée et en perspective du talus formé par le front de cuesta (40 à 50m de dénivellation).

Superficie : 100 m² **Etat actuel** : Bon / Bon état général

Commentaire : Les trois points de vue sont bien dégagés. La superficie n'est pas renseignée car nous considérons ce site comme un ensemble de points de vue.

Usage(s)

(non renseigné)

Collection(s)

(non renseigné)

Accessibilité au site

Accessibilité : Facile Libre **Périodicité ouverture** : Annuelle **Autorisation préalable** : Non **Site payant** : Non

Itinéraire d'accès : Les accès se font simplement en se garant sur les bords des routes ou en marchant en direction du SO depuis le pylône.

Description géologique

Description géologique : Le site permet d'avoir une vue d'ensemble d'un objet géomorphologique pluri-kilométrique : la boutonnière de Richelieu. Depuis les points de vue situés sur le front de cuesta et en regardant vers le SO/SSO, nous observons : - en premier plan et sous les pieds de l'observateur : la cuesta nord de la structure, façonnée dans la craie argileuse du Turonien inférieur. Cette craie est présente (mais essentiellement couverte de végétation) dans le talus de la route. Elle livre des coquilles (ou moules) d'*Inoceramus labiatus*. - en second plan : une dépression façonnée dans les sables glauconieux du Cénomaniens, couverte par une mosaïque de bois et de parcelles cultivées. Les marnes et craies glauconieuses de la partie supérieure du Cénomaniens forment une légère banquette au pied de la cuesta turonienne. - en troisième plan : apparaît une surface plane (plateau), essentiellement boisée, un peu plus élevée que la dépression cénomaniens, formée par le calcaire oxfordien plus résistant à l'érosion ("inversion de relief"). - à l'horizon : apparaît la cuesta de craie argileuse turonienne, située au-delà de la faille de Loudun. Cette faille est une faille majeure d'orientation sud-armoricaine qui est figurée sur la carte géologique de la France au 1/1000000e. La faille et la boutonnière liée à l'ondulation anticlinale sont des structures importantes de l'ouest de la France.

Code GILGES : Géomorphologique, Grotte, Volcans, Cascades, Paysage, Forme d'érosion, Fijords, Karst

Coupe géologique : Oui **Phénomène géologique :** Tectonique

Âge du phénomène	Age millions d'années	Niveau stratigraphique du terrain	Age millions d'années
Récent : Néogène	2.6-23	Récent : Turonien	90-94
Ancien : Eocène moyen	34-56	Ancien : Oxfordien	157-163

Commentaire sur la description géologique : Le gaufrage des couches sédimentaires serait daté au plus tard de l'Eocène moyen (phase pyrénéenne), tandis que le rejeu de la faille de Loudun serait fini-Tertiaire, lié aux contrecoups de la compression alpine (Alcaydé et al., 1989).

Intérêts

Intérêt géologique principal : Géomorphologie

La boutonnière de Richelieu est un relief structural d'ampleur pluri-kilométrique exprimant une structure majeure au plan régional : le brachyantoclinal de Richelieu. Sur un transect NE/SO, nous passons d'un front de cuesta avec sa dépression orthoclinale, par le coeur du bombement anticlinal avec l'affleurement de la série oxfordienne, puis aux environs de Loudun, par une cuesta accompagnées de buttes-témoins, et de possibles escarpements de ligne de failles, relief plus compliqué par une forte flexure liée au système de failles du Loudunais (Barbonnaux et al., 1966). L'objet est composite et présente une forte géodiversité sur ce transect. De plus, il oppose de part et d'autre de la voussure anticlinale, deux lignes d'escarpement de morphologies différentes. Le réseau hydrographique est essentiellement cataclinal, conforme au pendage du mur du Cénomaniens. Il rejoint la Vienne qui coule au cœur du synclinal de la Vienne et semble, en première analyse, peu influencé par la faille de Loudun, ce qui militerait pour sa surimposition.

Intérêt(s) géologique(s) secondaire(s)

Paléontologie / Petit gisement fossilifère du Turonien inférieur à *Inoceramus labiatus*

Tectonique / Le site est lié au faisceau de faille de Loudun, de direction sud-armoricaine et d'importance régionale (hors département 37). De plus, le site a subi et exprime les deux orogénèses : pyrénéenne et alpine.

Rareté du site : Régionale

Intérêt(s) pédagogique(s)

Pour les étudiants / Site idéal pour les exercices de lecture du paysage et d'interprétation géomorphologique.

Intérêt(s) annexes(s)

(non renseigné)

Evaluation de l'intérêt patrimonial du site

	Note	Pondérée	Coeff.	Nombre d'étoiles attribuées à l'intérêt patrimonial du site.
Géologique principal	2	8	4	
Géologique secondaire	1	3	3	
Pédagogique	1	3	3	
Histoire des sciences	0	0	2	
Rareté du site	1	2	2	

**

	Note	Pondérée	Coeff.
Etat de conservation	3	6	2
Total		22	

Commentaire sur l'évaluation : Site évalué sur la base des données bibliographiques, des données collectées auprès des contributeurs locaux et d'observations de terrain réalisées en janvier et février 2016

Vulnérabilité / Besoins de protection

Vulnérabilité du site

Menace anthropique actuelle

Sans objet

Menace anthropique prévisible

Sans objet

Vulnérabilité naturelle

Sans objet

Evaluation du besoin de protection du site

	Note
Intérêt patrimonial	2
Vulnérabilité naturelle	0
Menaces anthropiques	0
Protection effective	2

Commentaire sur la protection
: Les points de vue étant situé en bordure de route, il y a de fortes chances pour qu'ils soient pérennisés. L'échelle de ce site le rend peu sensible aux menaces et peu vulnérable.

Total 4

Suivi de protection / conservation

(non renseigné)

Statuts

Nom du propriétaire : Divers **Statut propriétaire :**

Nom du gestionnaire : Divers **Statut gestionnaire :**

Commentaire : Les points de vue sont établis en bordure de route, sur le domaine public, à l'exclusion de celui situé à proximité du pylône qui est plus vraisemblablement sur le domaine privé.

Protection effective du site

Statuts de protection

Parc naturel régional depuis le 1996

Inventaire

(non renseigné)

Sources

Auteur(s)

MACAIRE Jean-Jacques / Université de Tours

Contributeur(s)

POIRAUD Alexandre / Inselberg

Historique des modifications de la fiche

Le 21/04/2016 par remi.saumet@developpement-durable.gouv.fr (Modification)

Le 21/04/2016 par remi.saumet@developpement-durable.gouv.fr (Modification)

Le 22/04/2016 par remi.saumet@developpement-durable.gouv.fr (Modification)

Le 04/05/2016 par remi.saumet@developpement-durable.gouv.fr (Modification)

Le 19/05/2016 par remi.saumet@developpement-durable.gouv.fr (Modification)

Le 20/05/2016 par remi.saumet@developpement-durable.gouv.fr (Modification)

Le 27/05/2016 par remi.saumet@developpement-durable.gouv.fr (Modification)

Le 14/09/2016 par remi.saumet@developpement-durable.gouv.fr (Modification)

Le 11/10/2016 par saisieCEN@brgm.fr (Modification)

Le 12/10/2016 par remi.saumet@developpement-durable.gouv.fr (Modification)

Le 12/10/2016 par saisieCEN@brgm.fr (Modification)

Le 14/10/2016 par csrpn_vr_cen@brgm.fr (Validé régional)

Le 10/03/2017 par remi.saumet@developpement-durable.gouv.fr (Modification, Non contrôlé régional)

Le 10/03/2017 par remi.saumet@developpement-durable.gouv.fr (Modification)

Le 20/03/2017 par csrpn_vr_cen@brgm.fr (Validé régional)

Le 29/03/2017 par mnhn_vn@brgm.fr (Validé national)

Le 13/06/2019 par saisieCEN@brgm.fr (Modification, Non contrôlé régional)

Le 14/06/2019 par csrpn_vr_cen@brgm.fr (Validé régional)

Le 14/06/2019 par mnhn_vn@brgm.fr (Validé national)

Bibliographie

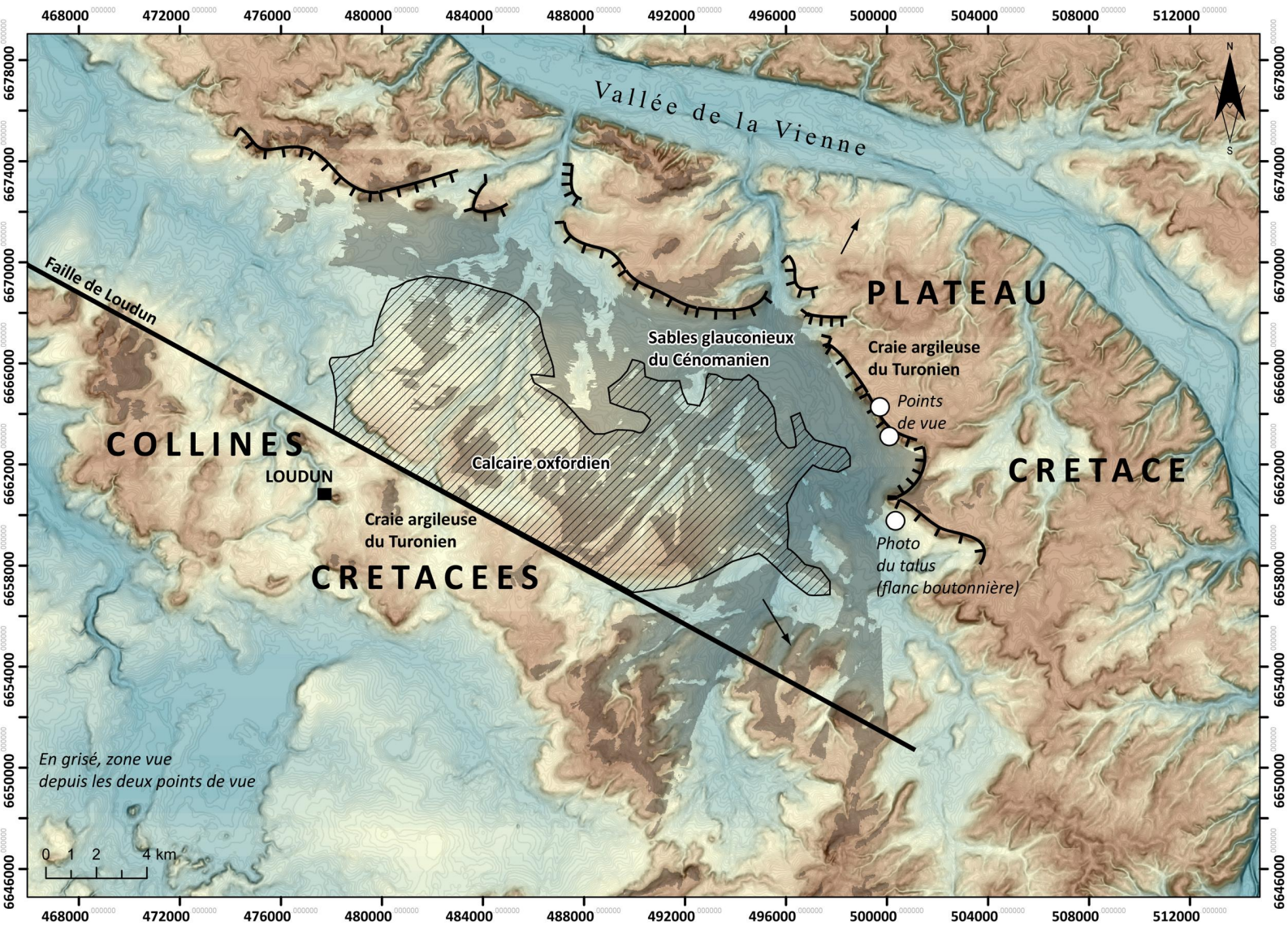
Auteur(s)	Titre	Référence	Année publication
Barbonnaux , Bomer Bernard, Fénelon Paul	Excursion de la section de géographie (9 juillet 1965).	Norois, n°51, pp. 553-561.	1966
G. ALCAYDÉ, J.J. MACAIRE, L. COUBÈS	NOTICE EXPLICATIVE DE LA FEUILLE LOUDUN A 1/50 000	BRGM	1989
J. C. Yvard	Structures anticlinales de la région tourangelle : genèse et érosion.	Thèse 3° cycle, Paris, 1972, manuscrit, 277 p.,	1972
Gilbert MATHIEU	RECHERCHES GÉOLOGIQUES SUR LES TERRAINS PALÉOZOÏQUES DE LA RÉGION VENDÉENNE	Imprimerie G. SAUTAI, 359p.	1937

Documents

37_TourStGelin_Boutonniere_02_CarteMorpho.jpg

Esquisse morphostructurale

/applications/www/igeotope-data/CEN0057/file_1



37_TourStGelin_Boutonniere_01_CarteStructurale.jpg

Carte structurale du mur du Cénomaniens
/applications/www/igeotope-data/CEN0057/file_0

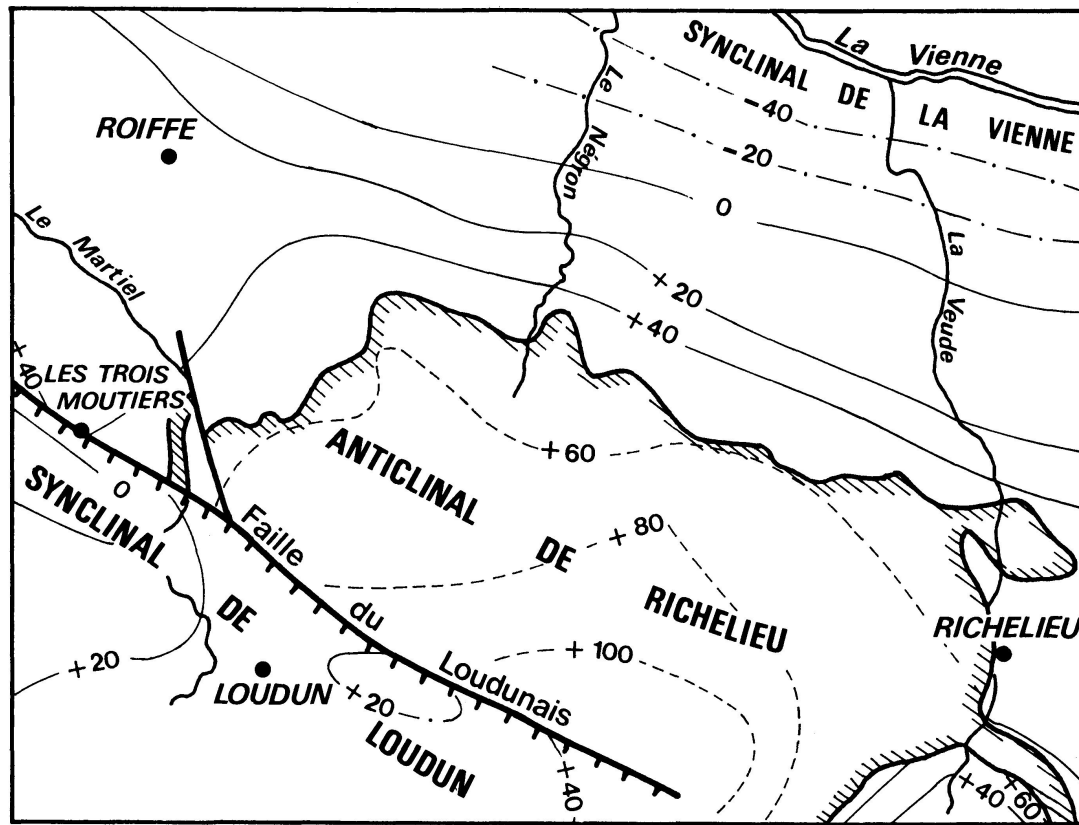
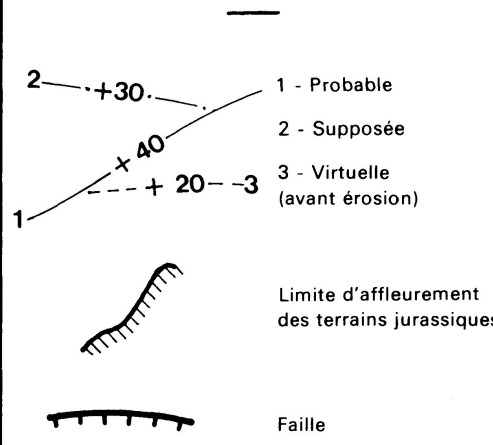


Fig. 2
Courbes isohypses
du mur du Cénomaniens
(d'après J.-M. Joubert, modifié)



37_TourStGelin_Boutonniere_04_TalusCuesta.jpg

Talus de la cuesta vue depuis son pied
/applications/www/igeotope-data/CEN0057/file_3



37_TourStGelin_Boutonniere_03_Panorama.jpg

Panorama général

/applications/www/igeotope-data/CEN0057/file_2

