

ID : CEN0030

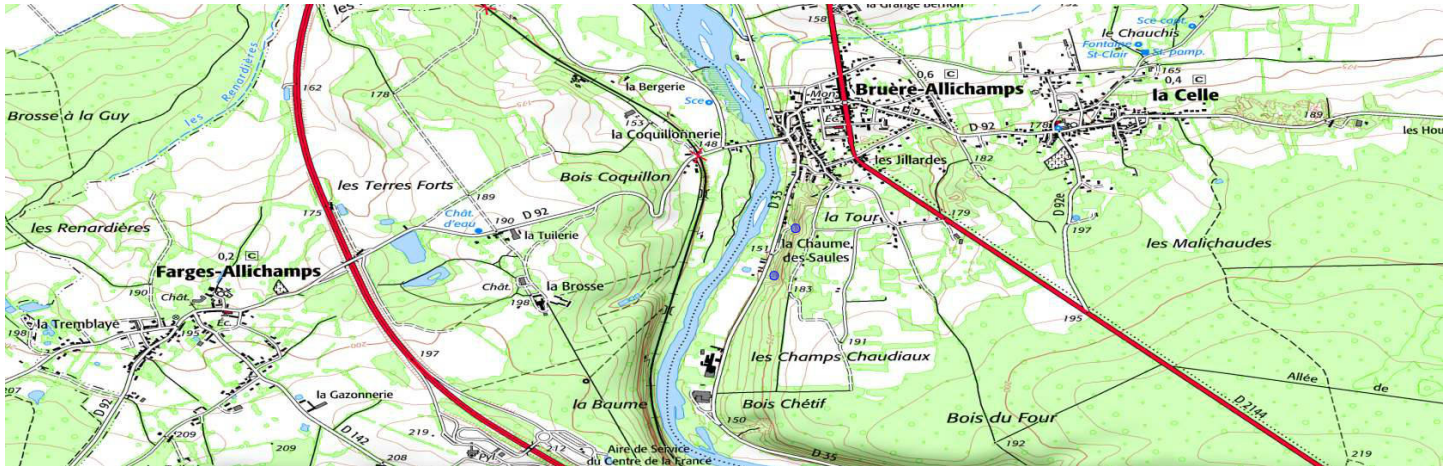
Nom : Les anciennes carrières de  
calcaires bathoniens à Bruère-  
Allichamps

Région : Centre

Confidentialité : Public

Nombre d'étoiles : \*

Typologie : Site anthropique de surface Carrière



Résolution : 4,767 m/pixel

## Entités administratives et cartographiques

### Département(s)

N°	Département
(18)	Cher

### Commune(s)

N°INSEE	Commune
18038	BRUERE-ALLICHAMPS

### Carte(s) topographique(s) au 1 / 25 000

N°	Carte
2326E	SAINT-AMAND-MONTROND

### Carte(s) géologique(s) au 1 / 50 000

N°	Carte
0572	ST-AMAND-MONTROND

### Carte(s) marine(s)

(non renseigné)

Lieu(x)-dit(s) : La Chaume des Saules

## Contact pour le site

## Description physique

**Description physique** : Les calcaires bathoniens et bathono-calloviens superposés ont été exploités depuis des temps très anciens pour la construction sur les communes de Bruère-Allichamps et de la

Celle, sous l'appellation de « Pierre de Bruère » que l'on retrouve dans le bâti du château de Meillant et du chevet de la cathédrale de Bourges. Parmi les nombreux vestiges d'anciennes carrières, il faut remarquer deux points d'affleurements qui offrent encore de bonnes conditions d'observation et d'accessibilité : « Bruère 1 » dans le jardin privé d'un hôtel-restaurant : front de h. 20 m x 2 panneaux à 90° de 20 m chacun ; « Bruère 2 » en bord de route : front résiduel de h. 12 m x 25 m (base d'un ancien front de h. 25m en paliers). Le site se situe dans un environnement péri-urbain.

**Superficie** : 1,3 hectares **Etat actuel** : Dégradé / Dégradation variable

**Commentaire** : Bruère 1 : 0,35 ha + Bruère 2 : 0,95 ha. Dépôt de gravats et de déchets verts dans Bruère 2. Envahissement des fronts de taille par la végétation : lierre, mousses (les 2 sites). Ces anciennes carrières sont souvent très végétalisées et arborées mais les fronts sont accessibles.

## Usage(s)

(non renseigné)

## Collection(s)

### Type

Collection de Paléontologie

### Description

Sans certitude : 207 spécimens indiqués « Saint-Amand-Montrond, sans précision de lieu, dans la base informatisée de la collection de paléontologie

### Adresse

Muséum national d'Histoire naturelle, Paris.

## Accessibilité au site

**Accessibilité** : Facile Libre **Périodicité ouverture** : Annuelle **Autorisation préalable** : Oui **Site payant** : Non

**Itinéraire d'accès** : A la sortie sud de Bruère-Allichamps, suivre la RD35 en direction de Noirlac. Le premier affleurement se situe derrière l'hôtel « Les Tilleuls » à 500 m du centre-ville. Le second se situe 300 m plus au sud, en bord de route et au niveau du panneau d'entrée d'agglomération.

---

## Description géologique

**Description géologique** : Les fronts de ces deux anciennes carrières montrent des calcaires oolithiques en bancs durs et massifs. La base est datée du Bathonien moyen. L'affleurement Bruère 2 donne la coupe suivante (Lorenz, 1992), de bas en haut : - Calcaire à oolites de grande taille, débris de bryozoaires et sections de radioles, 0,20 m ; - calcaire oolithique avec silex branchus et passées micritiques à la base, lamination oblique au sommet, 15 m ; - calcaire oolithique en un banc terminé par un arrêt de sédimentation à nucleus micritique, 5 m - calcaire oolithique à gravelles, pellets : 4,50 m ; - calcaire oolithique en table continue à bioclastes parfois silicifiés (bryozoaires, débris de brachiopodes, serpules) : 0,50 m. Ces faciès indiquent un milieu peu profond (G. Lablanche & al., 1994). Les deux coupes présentent de belles figures de sédimentation à lamination oblique et surfaces d'érosion. La carrière de « la Chaume des Saules » (Bruère 1) montre en particulier un banc silicifié biseauté avec une structure d'échappement de fluide de type Mamilla (?). Deux valves de plicatules y ont été observées alors que les bancs sont pauvres en faune partout ailleurs. L'affleurement Bruère 2 présente aussi de belles structures sédimentaires et montre en complément des conduits karstiques induits par une fracturation parallèle à l'axe de la vallée (diaclasses de versant ?).

---

**Code GILGES** : Phénomènes - stratigraphiques, Séquences, Stratotypes

**Coupe géologique** : Oui **Phénomène géologique** : Sédimentation de bassin

Âge du phénomène	Age millions d'années	Niveau stratigraphique du terrain	Age millions d'années
Récent : Bathonien	166	Récent : Quaternaire	0
Ancien : Bathonien	168	Ancien : Bathonien	168

---

## Intérêts

### Intérêt géologique principal : Stratigraphie

Bonnes coupes permettant d'observer le Bathonien autrefois exploité dans des carrières historiques. Les deux sites participent à un ensemble avec le site bajocien du Bois-Chétif et ceux du bathono-callovien de La Celle pour reconstituer la succession lithologique du Dogger aux environs de Saint-Amant-Montrond.

### Intérêt(s) géologique(s) secondaire(s)

Ressources naturelles / Partie d'un ensemble de carrière ayant fourni la « pierre de Bruère » utilisé dans de nombreux édifices du Berry (dont la cathédrale de Bourges). Les carrières de Bruère – La Celle ont fonctionné depuis l'époque romaine, comme l'atteste la borne milliaire gallo-romaine, en calcaire oolitique du Bathonien, située au carrefour central de Bruère, et sensée marquer le centre de la France (Pomerol, 1992). La pierre de Bruère est référencée sous le n°CEN-P00013 dans la base MONUMAT.

**Rareté du site** : Départementale

### Intérêt(s) pédagogique(s)

Pour les scolaires / Bonnes coupes, relativement facile d'accès, qui mériterait d'être réhabilitée pour montrer le Bathonien et ses caractéristique lithologiques, sédimentologiques, paléontologiques et d'appréhender sa signification paléoenvironnementale et paléogéographique. Le cadre tectonique régionale peut aussi être illustré, ainsi que l'exploitation de la pierre de Bruère à différentes époques.

---

Pour les étudiants / Fait partie d'un ensemble de sites essentiels pour l'étude du Dogger du Berry.

### Intérêt(s) annexes(s)

Histoire / Carrières historiques de production de la pierre de Bruère.

### Evaluation de l'intérêt patrimonial du site

	Note	Pondérée	Coeff.	<b>Nombre d'étoiles attribuées à l'intérêt patrimonial du site.</b>  *
Géologique principal	1	4	4	
Géologique secondaire	1	3	3	
Pédagogique	2	6	3	
Histoire des sciences	0	0	2	
Rareté du site	0	0	2	
Etat de conservation	2	4	2	

---

	Note	Pondérée	Coeff.
<b>Total</b>		17	

## Vulnérabilité / Besoins de protection

### Vulnérabilité du site

#### Menace anthropique actuelle

Moyenne : remblais, dépôts de déchets verts, urbanisation.

#### Menace anthropique prévisible

Idem supra, pas d'autres contraintes prévisibles identifiées.

#### Vulnérabilité naturelle

Moyenne : altération superficielle des fronts de taille, éboulement (lent), envahissement par la végétation (lierre sur les parois rocheuses, dynamique du boisement sur les planchers de carrière).

### Evaluation du besoin de protection du site

	Note	<b>Commentaire sur la protection</b> : Pas de protection particulière ni de valorisation portant s. str. sur le patrimoine géologique.
Intérêt patrimonial	1	
Vulnérabilité naturelle	2	
Menaces anthropiques	2	
Protection effective	3	
<b>Total</b>	<b>8</b>	

### Suivi de protection / conservation

(non renseigné)

## Statuts

**Statut propriétaire** : Anonyme Anonyme

**Statut gestionnaire** : Anonyme Anonyme

### Protection effective du site

**Juridique** : Non

**Commentaire** : ZNIEFF de type 2 : Bois de Meillant, ID-MNHN : 240031536

### Statuts de protection



## **Inventaire**

(non renseigné)

---

## **Sources**

### **Auteur(s)**

GENDRY Damien / Museum de Bourges

### **Contributeur(s)**

VIETTE Philippe / Agence InSITU

### **Historique des modifications de la fiche**

Le 22/03/2016 par remi.saumet@developpement-durable.gouv.fr (Création)  
Le 31/03/2016 par remi.saumet@developpement-durable.gouv.fr (Modification)  
Le 01/04/2016 par remi.saumet@developpement-durable.gouv.fr (Modification)  
Le 03/05/2016 par remi.saumet@developpement-durable.gouv.fr (Modification)  
Le 04/05/2016 par remi.saumet@developpement-durable.gouv.fr (Modification)  
Le 18/05/2016 par remi.saumet@developpement-durable.gouv.fr (Modification)  
Le 19/05/2016 par remi.saumet@developpement-durable.gouv.fr (Modification)  
Le 20/05/2016 par remi.saumet@developpement-durable.gouv.fr (Modification)  
Le 26/05/2016 par remi.saumet@developpement-durable.gouv.fr (Modification)  
Le 01/06/2016 par remi.saumet@developpement-durable.gouv.fr (Modification)  
Le 05/09/2016 par remi.saumet@developpement-durable.gouv.fr (Modification)  
Le 06/09/2016 par remi.saumet@developpement-durable.gouv.fr (Modification)  
Le 12/10/2016 par remi.saumet@developpement-durable.gouv.fr (Modification)  
Le 12/10/2016 par saisieCEN@brgm.fr (Modification)  
Le 13/10/2016 par saisieCEN@brgm.fr (Modification)  
Le 13/10/2016 par saisieCEN@brgm.fr (Modification)  
Le 13/10/2016 par saisieCEN@brgm.fr (Modification)  
Le 14/10/2016 par remi.saumet@developpement-durable.gouv.fr (Modification)  
Le 14/10/2016 par csrpn\_vr\_cen@brgm.fr (Validé régional)  
Le 21/02/2017 par remi.saumet@developpement-durable.gouv.fr (Modification, Non contrôlé régional)  
Le 10/03/2017 par remi.saumet@developpement-durable.gouv.fr (Modification)  
Le 10/03/2017 par remi.saumet@developpement-durable.gouv.fr (Modification)  
Le 10/03/2017 par remi.saumet@developpement-durable.gouv.fr (Modification)  
Le 20/03/2017 par csrpn\_vr\_cen@brgm.fr (Validé régional)  
Le 29/03/2017 par mnhn\_vn@brgm.fr (Validé national)  
Le 14/06/2019 par saisieCEN@brgm.fr (Modification, Non contrôlé régional)  
Le 14/06/2019 par csrpn\_vr\_cen@brgm.fr (Validé régional)  
Le 14/06/2019 par mnhn\_vn@brgm.fr (Validé national)

---

## **Bibliographie**

Auteur(s)	Titre	Référence	Année publication
DESSANDIER D., GIOT D., HAAS H., THIBAUT P.-M.	Mémento des pierres du patrimoine bâti de la région centre. rapport préliminaire BRGM/ RP-51868 FR.	BRGM, Orléans.	2003
GROSSOUVRE A.	Compte-rendu de l'excursion du 2 septembre aux environs de Saint-Amant.	Bull. Soc. Géol. de France, 3, 16, 1099-1103.	1888
ALCAYDÉ G., GIGOUT M.	Val de Loire : Anjou, Touraine, Orléanais, Berry. Guides géologiques régionaux.	Masson éd., p. 169	1976
LORENZ J.	Le Dogger du Berry. Contribution à la connaissance des plates-formes carbonatées européennes au Jurassique.	Documents BRGM, n° 212, 394 p. (thèse doc. univ. Paris VI, 1989).	1992
POMEROL C.	Terroirs et monuments de France. Itinéraires de découvertes.	BRGM, Orléans.	1992
FRÉMONT A.	Le département du Cher, ouvrage topographique, historique, statistique et archéologique.	Bourges,, Imp. Pigelet, 533 p.	1862
LABLANCHE G., MARCHAND D., LEFAVRAIS-RAYMOND A., DEBRAND-PASSARD S., GROS Y., DEBÉGLIA N., MAGET P., LALLIER D.	Notice explicative, Carte géol. France (1/50000), feuille Saint-Amand-Montrond (572).	Orléans : BRGM, 81 p. Carte géologique par G. Lablanche (1994).	1994
DEBRAND-PASSARD S., LEBOUTEUX P., BLANC A.	Les Matériaux de construction de la cathédrale de Bourges et leurs provenances : calcaires jurassiques et éocènes du Berry.	Bull. Inf. Géol. Bass. Paris, n° H.S. (excursion B-06 du 26ème C.G.I.), 17 p	1980

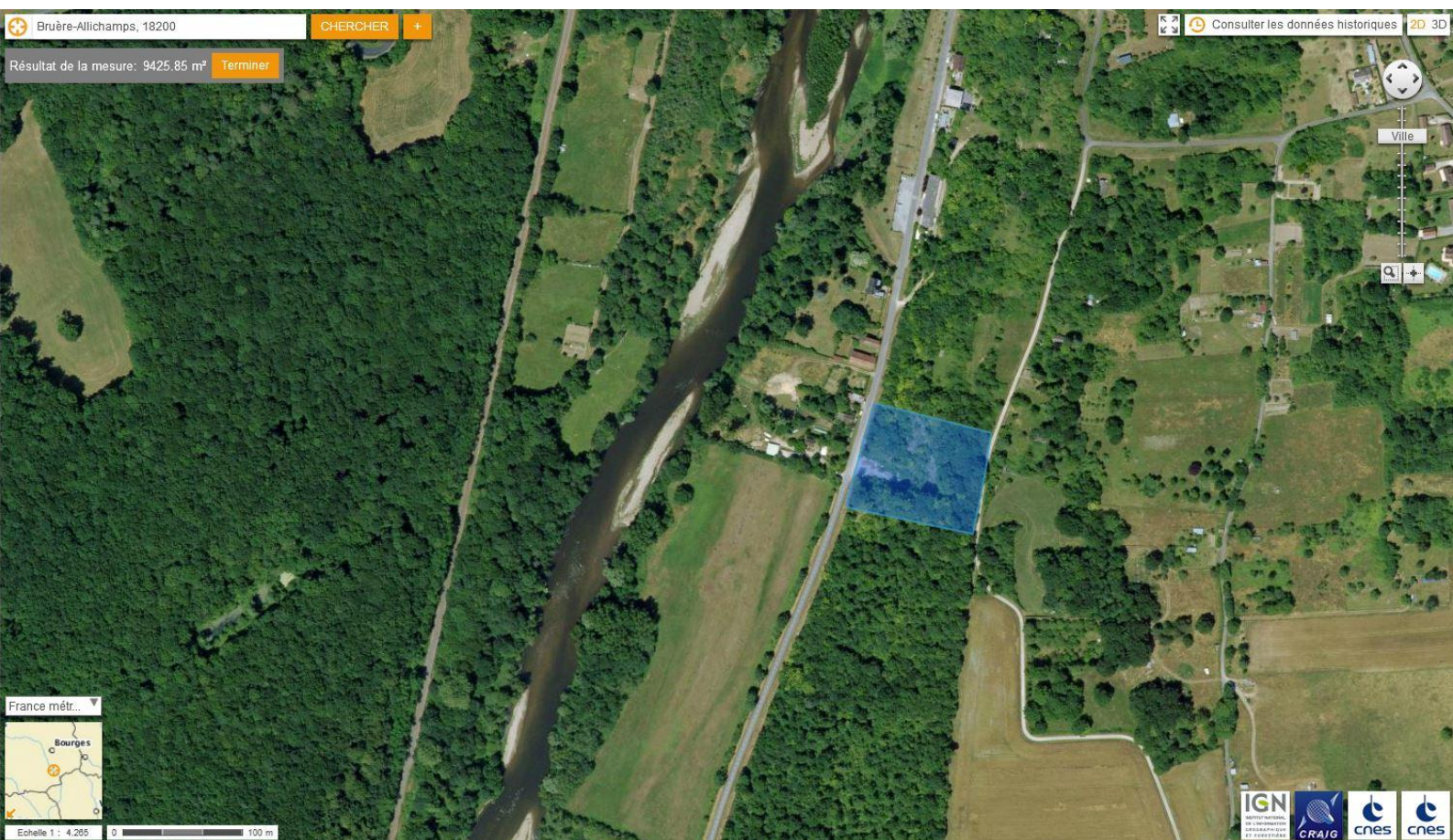
---

## Documents

# 18\_Bruère\_Chaume des Saules\_geosite2.JPG

Zone 2 d'intérêt géologique

/applications/www/igeotope-data/CEN0030/file\_12





## 18\_Bruere\_Carrière 2\_03\_karst.JPG

Affleurement derrière l'hôtel : Conduit karstique  
[/applications/www/igeotope-data/CEN0030/file\\_3](/applications/www/igeotope-data/CEN0030/file_3)





## 18\_Bruere\_Carrière 1\_01\_vue d'ensemble.JPG

Site 2 : vue d'ensemble, dépôt sauvage.

[/applications/www/igeotope-data/CEN0030/file\\_4](/applications/www/igeotope-data/CEN0030/file_4)





**18\_Bruere\_Carrière 1\_02\_front de taille1.JPG**

Site 2 : vue de l'affleurement envahi de végétation.

[/applications/www/igeotope-data/CEN0030/file\\_5](/applications/www/igeotope-data/CEN0030/file_5)





## 18\_Bruere\_Carrière 1\_03\_strates obliques.JPG

Site 2 : structures sédimentaires à lamination oblique.

[/applications/www/igeotope-data/CEN0030/file\\_6](/applications/www/igeotope-data/CEN0030/file_6)





## 18\_Bruere\_Carrière 1\_04\_fracturation.JPG

Site 2 : fracturation des calcaires.

[/applications/www/igeotope-data/CEN0030/file\\_7](/applications/www/igeotope-data/CEN0030/file_7)





**18\_Bruère\_Chaume des Saules\_01\_Mamilla.jpg**

Structure de type Mamilla.

[/applications/www/igeotope-data/CEN0030/file\\_8](/applications/www/igeotope-data/CEN0030/file_8)





## 18\_Bruère\_Chaume des Saules\_02\_Banc silicifié.jpg

Banc silicifié

[/applications/www/igeotope-data/CEN0030/file\\_9](/applications/www/igeotope-data/CEN0030/file_9)





## 18\_Bruere\_Carrière 2\_01\_vue.JPG

Affleurement derrière l'hôtel : vue d'ensemble  
[/applications/www/igeotope-data/CEN0030/file\\_0](/applications/www/igeotope-data/CEN0030/file_0)



## Bruère 2\_carrière entrée agglo\_Lorenz1992 (1).jpg

Coupe géologique de la carrière 2 à l'entrée de Bruère.

/applications/www/igeotope-data/CEN0030/file\_10

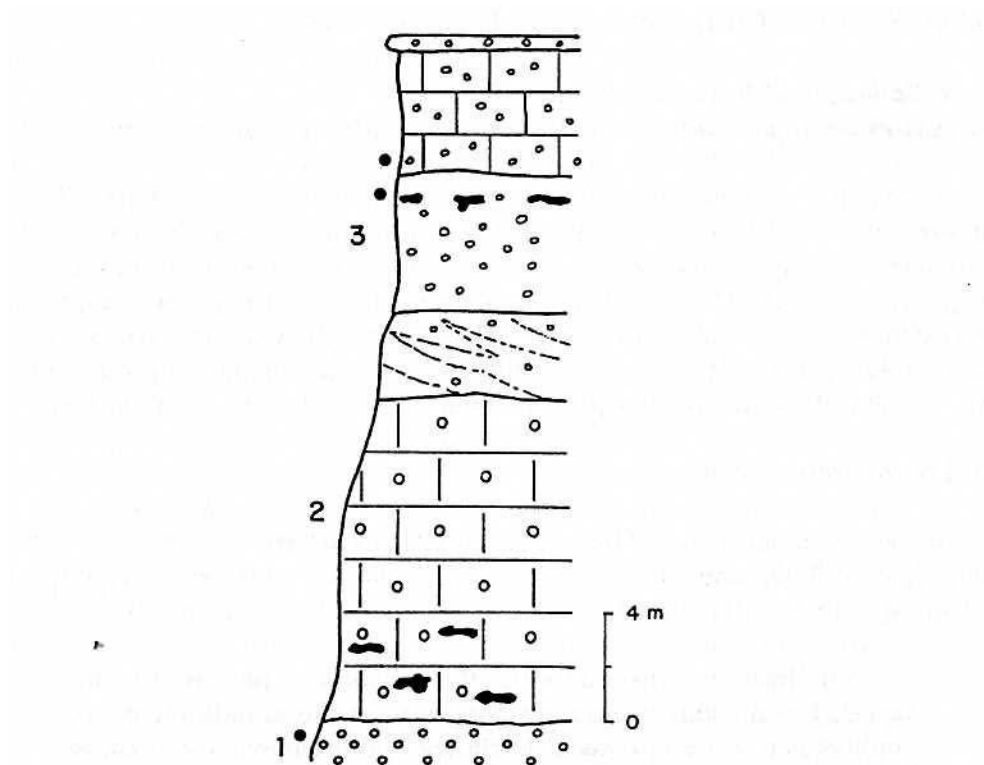


Fig. 121 -- Coupe de la carrière de calcaires oolitiques de Bruère, route de Noirlac, point 4.4.



## 18\_Bruere\_Carrière 2\_02\_structures.JPG

Affleurement derrière l'hôtel : série de structures sédimentaires  
[/applications/www/igeotope-data/CEN0030/file\\_1](#)





## 18\_Bruere\_Carrière 2\_04\_structures.JPG

Affleurement derrière l'hôtel : structures à lamination oblique.

[/applications/www/igeotope-data/CEN0030/file\\_2](/applications/www/igeotope-data/CEN0030/file_2)





# 18\_Bruère\_Chaume des Saules\_geosite1.JPG

Zone 1 d'intérêt géologique

/applications/www/igeotope-data/CEN0030/file\_11

