

ID : CEN0014

Nom : Les anciennes carrières à sarcophages dans le turonien calcaire de la Barbauderie à Panzoult
Confidentialité : Confidentiel

Région : Centre

Nombre d'étoiles : *

Typologie : Site anthropique souterrain Carrière



Résolution : 4,767 m/pixel

Entités administratives et cartographiques

Département(s)

N° Département
(37) Indre-et-Loire

Commune(s)

N°INSEE Commune
37178 PANZOULT

Carte(s) topographique(s) au 1 / 25 000

N° Carte
1824E SAINTE-MAURE-DE-TOURAINES

Carte(s) géologique(s) au 1 / 50 000

N° Carte
0487 LANGEAIS
0514 STE-MAURE-DE-TOURAINES

Carte(s) marine(s)

(non renseigné)

Lieu(x)-dit(s) : La Barbauderie, Coulaïne... sur le versant sous la ferme de la Marinière.

Contact pour le site

Nom : Daniel Morleghem Adresse : UMR 7324 Citeres-LAT/Université de Tours Code postal : 37000 Ville : Tours
Email : daniel.morleghem@gmail.com

Description physique

Description physique : Il s'agit d'un ensemble de carrières souterraines d'où ont été extraits des sarcophages durant le haut Moyen Age. Les carrières se juxtaposent à flanc de coteau, à mi-versant du vallon du Bottereau, entre 75 et 90m d'altitude. Huit carrières identifiées, de formes et dimensions variables, s'alignent sur 625 m de longueur du nord au sud. La plus importante (Barbauderie 5-6) s'étend sur 100 m de longueur et 40 m de profondeur (environ 0,4 ha). Il existe en outre de nombreuses traces d'extraction à ciel ouvert et plusieurs indices laissent penser que d'autres carrières souterraines restent à découvrir, cachées par les éboulis de versant. Le site se situe dans un environnement boisé.

Superficie : 5 hectares **Etat actuel** : Bon / Bon état général

Commentaire : Bon état général, si ce n'est l'altération superficielle de la roche par les algues et les lichens. Les fouilles archéologiques en cours ont permis le déblaiement de plusieurs anciens fronts de taille, en favorisant leur mise en évidence.

Usage(s)

Usage	Depuis le	Commentaire
Autre	01/01/2009	Site archéologique

Collection(s)

(non renseigné)

Accessibilité au site

Accessibilité : Facile Réglementée **Périodicité ouverture** : Annuelle **Autorisation préalable** : Oui **Site payant** : Non

Itinéraire d'accès : Site à environ 2 km au NNE de Panzoult. Se rendre au hameau de la Marinière par l'itinéraire : Panzoult >D21 en direction d'Avon, puis route de Bordebure et d'Etilly > route de la Marinière. Poursuivre 100m sur le chemin vers le nord. A pied, suivre sur 400m le premier chemin à gauche qui descend dans le vallon boisé.

Description géologique

Description géologique : Les anciennes carrières sont creusées en galeries dans le « tuffeau jaune » du Turonien supérieur, localement appelé « millarge ». C'est une biocalcarénite : calcaire sableux biodétritique, jaune, assez grossier et homogène qui se présente en bancs métriques. Un échantillonnage des différentes carrières (D. Morleghem, 2010) a mis en évidence « ...sur l'ensemble du site mais aussi au sein d'une même carrière, des faciès parfois très différents. [...] ». La roche de la carrière Barbauderie 1 est composée en très grande majorité de débris coquillier. Le grand réseau (Barbauderie 5-6) présente à son entrée un matériau riche en micro-organismes, alors qu'au fond des galeries, la roche est beaucoup plus sableuse et fine ».

Code GILGES : Economique, de tout type, Intrusif, Extrusif, Cheminée volcanique de kimberlite diamantifère, mines d'or, mines et carrières métalliques et non métalliques

Coupe géologique : Non **Phénomène géologique** : Sédimentation de plate-forme

Âge du phénomène	Age millions d'années	Niveau stratigraphique du terrain	Age millions d'années
Récent : Turonien	90	Récent : Turonien	90
Ancien : Turonien	94	Ancien : Turonien	94

Intérêts

Intérêt géologique principal : Ressources naturelles

Exemple singulier de patrimoine carrier très ancien en Touraine, montrant des traces d'extraction particulières et permettant de reconstituer les méthodes de production de sarcophages.

Intérêt(s) géologique(s) secondaire(s)

Sédimentologie / Bon site pour l'observation du tuffeau jaune, de ses caractéristique lithologiques et sédimentologiques. Complémentaire de ceux de la vallée de la Loire.

Rareté du site : Départementale

Intérêt(s) pédagogique(s)

Pour tous publics / Visites occasionnelles organisées par l' Ecomusée du Véron, 80 route de Candes 37420 Savigny en Véron, Tél : 02 47 58 09 05, ecomusee@cc-veron.frecomusee.cc-cvl.fr

Intérêt(s) annexes(s)

Archéologie / Site archéologique de premier ordre pour l'étude des techniques de fabrication des sarcophages médiévaux.

Evaluation de l'intérêt patrimonial du site

	Note	Pondérée	Coeff.	Nombre d'étoiles attribuées à l'intérêt patrimonial du site. *
Géologique principal	1	4	4	
Géologique secondaire	1	3	3	
Pédagogique	2	6	3	
Histoire des sciences	0	0	2	
Rareté du site	0	0	2	
Etat de conservation	2	4	2	

Total 17

Commentaire sur l'évaluation : Site évalué sur la base des données bibliographiques, des données collectées auprès des contributeurs locaux et d'observations de terrain réalisées de février à avril 2016.

Vulnérabilité / Besoins de protection

Vulnérabilité du site

Menace anthropique actuelle

Faible : quelques traces d'occupation "festive" dans les cavités.

Menace anthropique prévisible

Risque de visites intempestives (cataphilie)

Vulnérabilité naturelle

Moyenne : Altération superficielle des fronts des parois des cavités, éboulis masquant les entrées de carrières, dynamique végétale dû à l'environnement forestier.

Evaluation du besoin de protection du site

	Note	
Intérêt patrimonial	1	Commentaire sur la protection : Absence de mesures de protection et de projet de valorisation portant sur le patrimoine géologique.
Vulnérabilité naturelle	2	
Menaces anthropiques	1	
Protection effective	2	
Total	6	

Suivi de protection / conservation

(non renseigné)

Statuts

Statut propriétaire : Anonyme Anonyme

Statut gestionnaire : Anonyme Anonyme

Protection effective du site

Juridique : Non

Commentaire : Site archéologique. Protection de fait par la loi du 27 septembre 1941. Inclus dans le Parc Naturel Régional "Loire-Anjou-Touraine".

Statuts de protection

Parc naturel régional depuis le 1996

Inventaire

(non renseigné)

Sources

Auteur(s)

MACAIRE Jean-Jacques / Professeur émérite de géologie à l'Université de Tours

Contributeur(s)

MORLEGHEM Daniel / Doctorant UMR 7324 Citeres-LAT/Université de Tours

VIETTE Philippe / Agence InSITU

Historique des modifications de la fiche

Le 22/03/2016 par remi.saumet@developpement-durable.gouv.fr (Création)
Le 24/03/2016 par remi.saumet@developpement-durable.gouv.fr (Modification)
Le 25/03/2016 par remi.saumet@developpement-durable.gouv.fr (Modification)
Le 31/03/2016 par remi.saumet@developpement-durable.gouv.fr (Modification)
Le 01/04/2016 par remi.saumet@developpement-durable.gouv.fr (Modification)
Le 06/04/2016 par remi.saumet@developpement-durable.gouv.fr (Modification)
Le 07/04/2016 par remi.saumet@developpement-durable.gouv.fr (Modification)
Le 03/05/2016 par remi.saumet@developpement-durable.gouv.fr (Modification)
Le 04/05/2016 par remi.saumet@developpement-durable.gouv.fr (Modification)
Le 18/05/2016 par remi.saumet@developpement-durable.gouv.fr (Modification)
Le 19/05/2016 par remi.saumet@developpement-durable.gouv.fr (Modification)
Le 01/06/2016 par remi.saumet@developpement-durable.gouv.fr (Modification)
Le 06/09/2016 par remi.saumet@developpement-durable.gouv.fr (Modification)
Le 12/10/2016 par saisieCEN@brgm.fr (Modification)
Le 12/10/2016 par remi.saumet@developpement-durable.gouv.fr (Modification)
Le 13/10/2016 par saisieCEN@brgm.fr (Modification)
Le 13/10/2016 par saisieCEN@brgm.fr (Modification)
Le 13/10/2016 par saisieCEN@brgm.fr (Modification)
Le 14/10/2016 par remi.saumet@developpement-durable.gouv.fr (Modification)
Le 14/10/2016 par csrpn_vr_cen@brgm.fr (Validé régional)
Le 14/10/2016 par csrpn_vr_cen@brgm.fr (Non contrôlé régional)
Le 14/10/2016 par csrpn_vr_cen@brgm.fr (Validé régional)
Le 13/03/2017 par remi.saumet@developpement-durable.gouv.fr (Modification, Non contrôlé régional)
Le 13/03/2017 par remi.saumet@developpement-durable.gouv.fr (Modification)
Le 13/03/2017 par remi.saumet@developpement-durable.gouv.fr (Modification)
Le 20/03/2017 par csrpn_vr_cen@brgm.fr (Validé régional)
Le 29/03/2017 par mnhn_vn@brgm.fr (Validé national)
Le 13/06/2019 par saisieCEN@brgm.fr (Modification, Non contrôlé régional)
Le 14/06/2019 par csrpn_vr_cen@brgm.fr (Validé régional)
Le 14/06/2019 par mnhn_vn@brgm.fr (Validé national)

Bibliographie

Auteur(s)	Titre	Référence	Année publication
MORLEGHEM D.	Les carrières de sarcophages du haut Moyen Âge de Panzoult : découvertes récentes et premières observations ».	Chronique archéologique, Bulletin des Amis du Vieux Chinon, tome XI, n° 4, 2010, pp. 383-386.	2010

Auteur(s)	Titre	Référence	Année publication
MORLEGHEM D.	Les carrières de sarcophages de Panzoult. Poster.	LAT/UMR 7324 CITERES/CNRS-Univ. Tours, 2013.	2013
MORLEGHEM D.	Etude archéologique d'une carrière de sarcophages du haut Moyen-âge à Panzoult (37). Mémoire de Master 1 sous la direction de J. Seigne.	Université de Tours, 2009.	2009
ALCAYDÉ G., RASPLUS L.	Notice de la carte géologique au 1/50.000 è, feuille Langeais, XVIII-23.	BRGM, Orléans.	1972
ALCAYDÉ G.	Notice explicative de la carte géologique au 1/50.000è, feuille Ste-Maure-de-Touraine, 514.	BRGM, Orléans.	1978

Documents

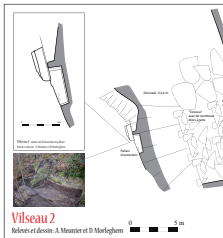
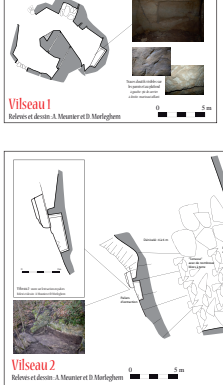
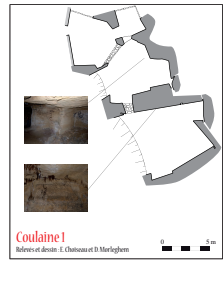
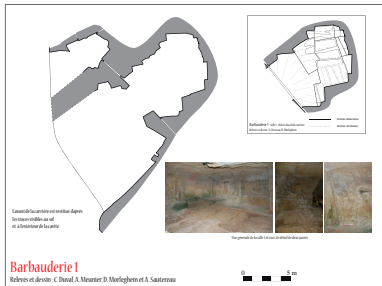
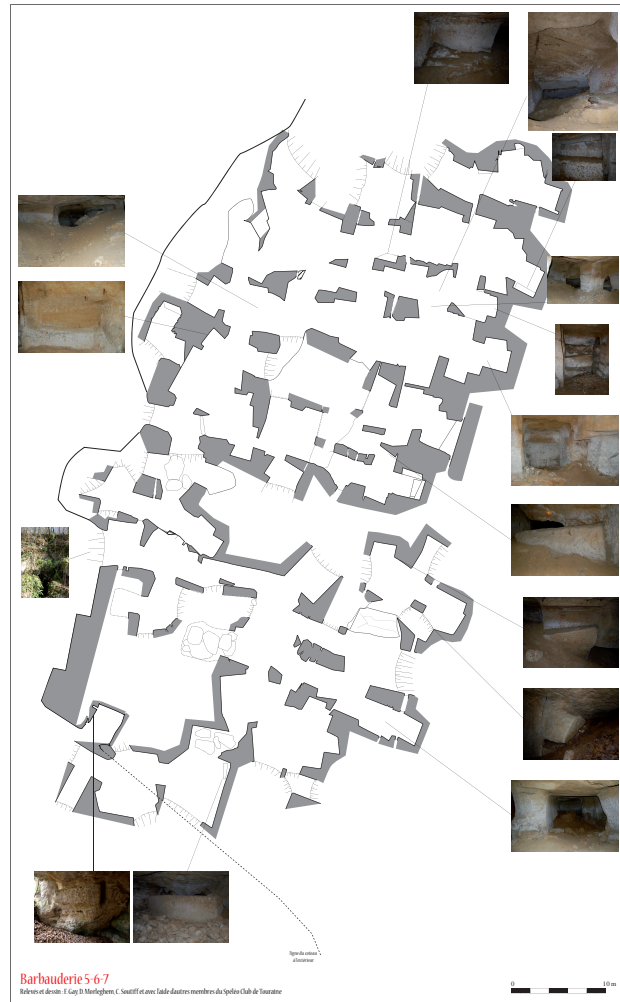
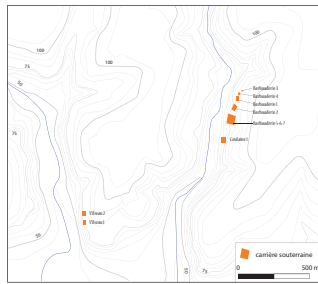
Télécharger le document

Plan des cavités

Les carrières sont implantées à l'entrée de deux vallons perpendiculaires à la vallée de la Vienne à mi-pente des coteaux orientaux. Ces deux zones s'étendent sur environ 75 ha. Neuf carrières souterraines accessibles sont recensées, ainsi que de nombreux points d'extraction à ciel ouvert. Plusieurs indices laissent à penser que d'autres carrières souterraines (aux entrées éboulees notamment) restent à découvrir. Les vestiges se répartissent ainsi sur les deux parties du site :

- l'ensemble du vallon du Vilsheu : cet ensemble se développe sur environ 220 m du nord au sud le long d'un coteau assez abrupt qui ne semble cependant pas avoir été aménagé par l'homme pour le bardage des blocs extraits :
 - o une carrière souterraine est assurée (Vilsheu 1, depuis 1957) ;
 - o un ensemble de négatifs trapézoïdaux disposés en paliers et menant, 10 m plus haut, à une entrée de cavité effondrée présentant des traces de pic (Vilsheu 2) ;
 - o plusieurs traces éparses d'extraction à ciel ouvert, et peut-être d'autres cavités inaccessibles.
- l'ensemble du vallon du Botterreau : cet ensemble se développe sur 625 m de long du nord au sud :
 - o huit carrières sont assurées, de formes et dimensions variables. On remarquera surtout un important réseau de galeries (Barbauderie 5-6) se développant sur 100 m de long et 40 m de profondeur (environ 0,4 ha) ;
 - o de nombreuses traces d'extraction à ciel ouvert ;
 - o plusieurs indices de carrières souterraines effondrées.

Ce panneau présente les différentes exploitations souterraines connues, représentées à la même échelle.



Remerciements

Bien sûr à remercier toutes les personnes avec qui la documentation et l'étude de ces carrières ont pu avoir lieu :
 - Jean-Philippe Chantier (Dijon), Thomas Bouchier (Lumaineau du Vieux), Jacques Ségier (S.E.C. Clerval), Frédéric Soudet (S.E.C. Clerval), Jean-François (S.E.C. Clerval) et Jean-Jacques Macaire (Dijon - Saône) pour m'avoir fait découvrir le site et pour leur accueil durant mes deux années de Master et pour leur expertise ;
 - M.M. Delpey et D. Bouvier de la mairie de Panzoult, ainsi que tous les autres propriétaires de carrières situées autour du territoire du site, ainsi que pour leur accueil et leur expertise pour mes recherches ;
 - mes collègues de l'Université de Bourgogne, et plus particulièrement François Gay et A. Dierckx de la Spéléo Club de Bourgogne pour leur aide dans l'exploitation des carrières souterraines et pour le relevé des plus complexes ;
 - et bien entendu tous mes proches, mes collègues et les bénévoles qui sont venus une journée ou plus longuement, participer à cette belle aventure : Emmanuel, Alexandre, Colin, Renaud, Boris, Samir, Aurélien, Martin, Gaël, Mathieu, Franck, Cyril, Sébastien, Adèle, Cécile, Aude, Aurélien, Max, Thibaut.



P1030121.jpg

Entrée Barbauderie 2

/applications/www/igeotope-data/CEN0014/file_0



P1030141.jpg

Traces d'extraction de sarcophages dans le tuffeau
[/applications/www/igeotope-data/CEN0014/file_2](#)



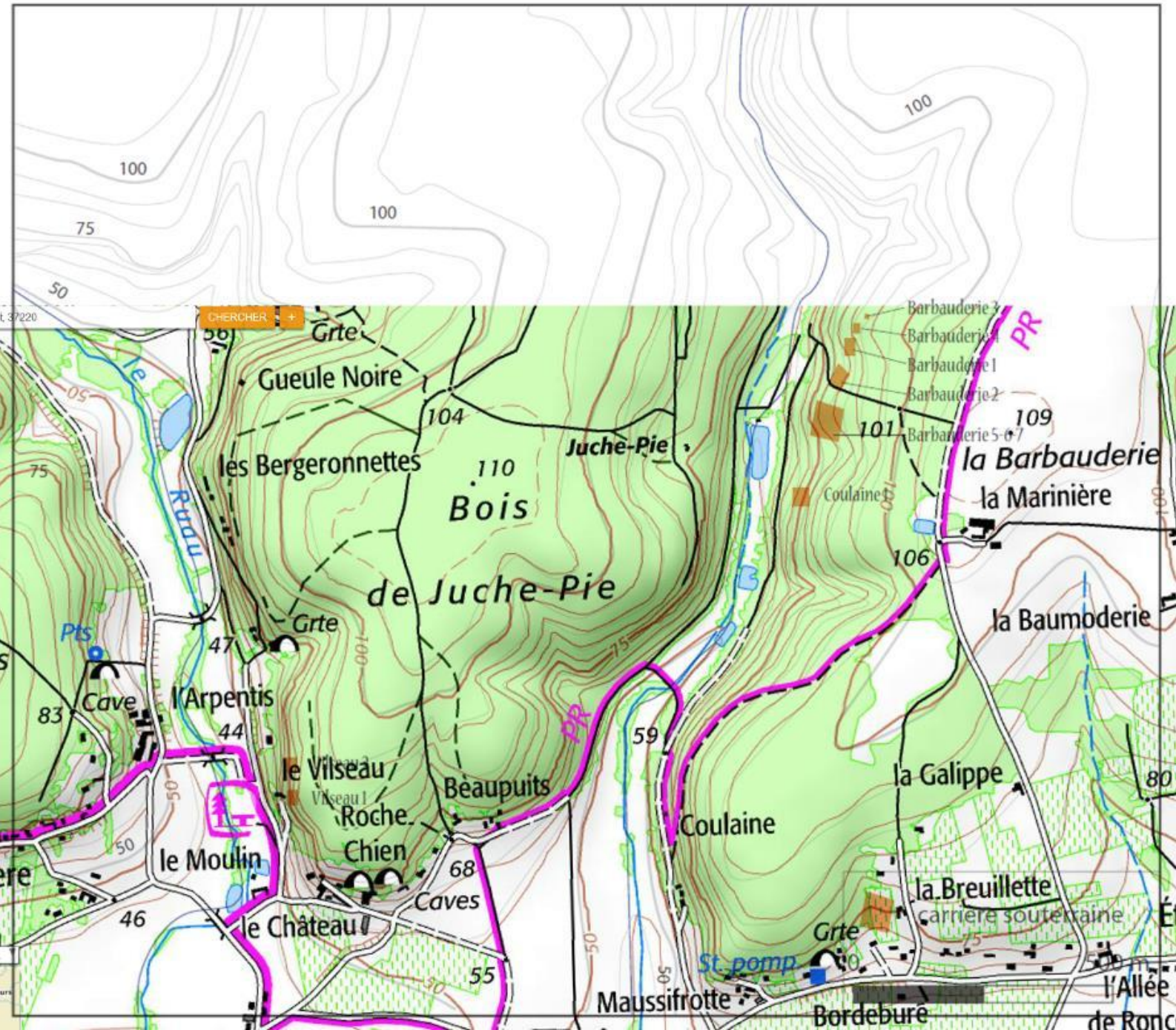
P1030125.jpg

Vue intérieure d'une carrière à sarcophages
/applications/www/igeotope-data/CEN0014/file_1



Plan de site.jpg

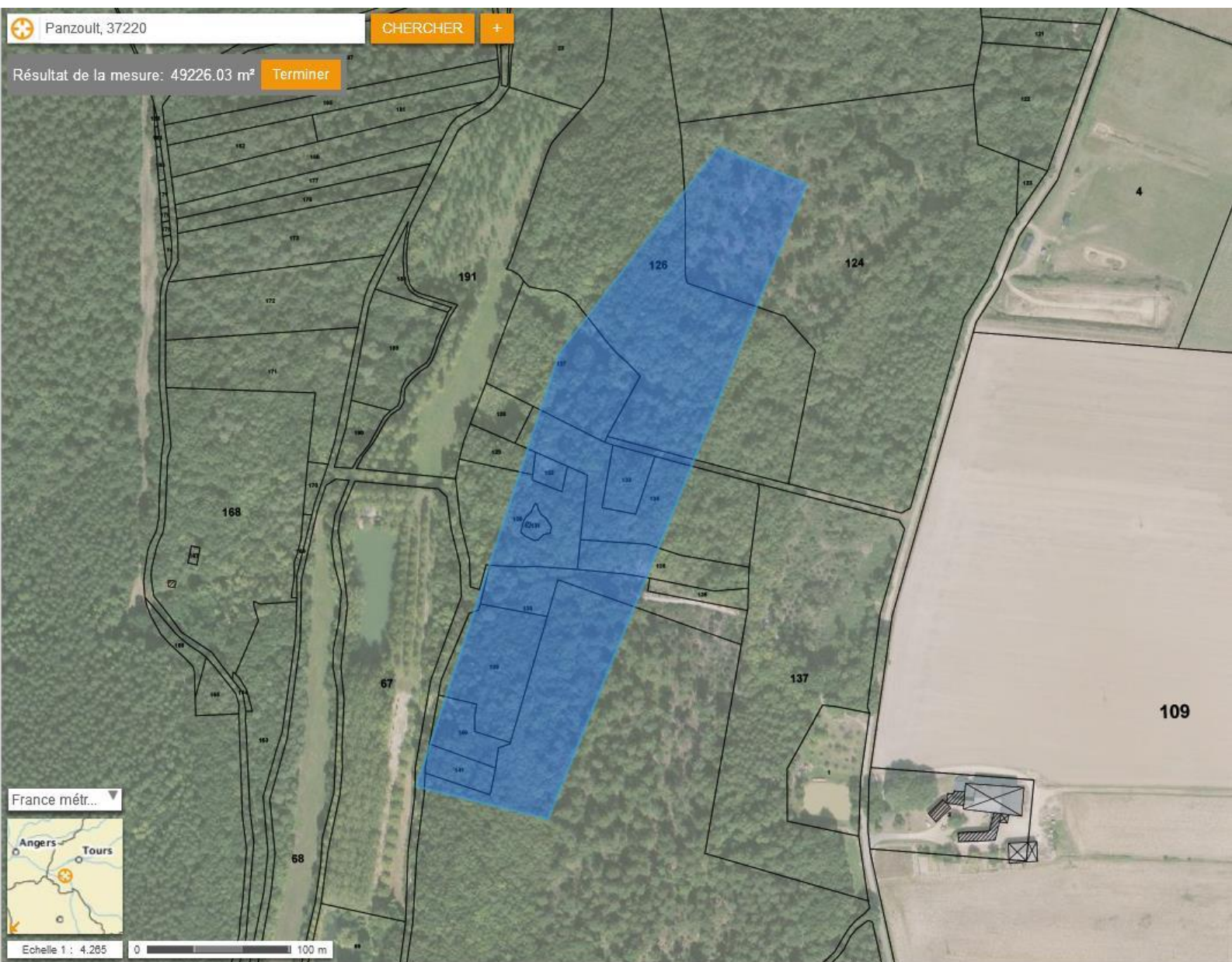
Plan de situation des carrières de la Barbauderie
/applications/www/igeotope-data/CEN0014/file_3



Zonage site.jpg

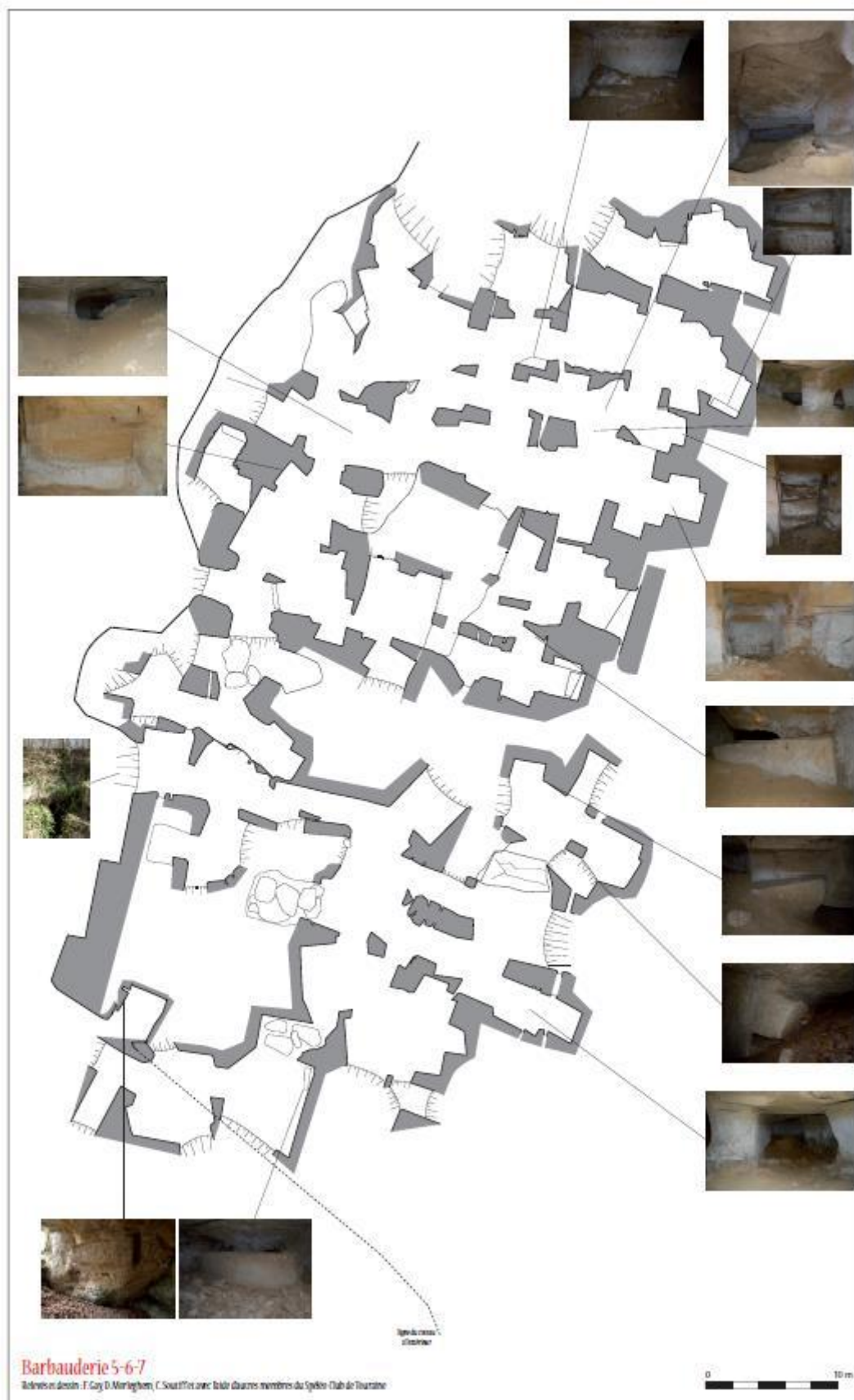
Zone d'intérêt géologique

/applications/www/igeotope-data/CEN0014/file_4



Plan cavités 5-6-7.jpg

Plan topographique de la cavité Barbauderie 5-6-7
/applications/www/igeotope-data/CEN0014/file_5



Chronique archéologique

Les carrières de sarcophages du haut Moyen Age de Panzoult : découvertes récentes et premières observations

Découverte en 1957, la carrière du Vilseau à Panzoult (au lieu-dit « le Vilseau », aussi appelée « Grotte du Moulin » : BAVC 1957, Eygun, 1961, Bedon, 1985) est longtemps restée le seul témoignage de l'extraction de sarcophages trapézoïdaux durant le haut Moyen Age en Touraine. De récentes découvertes (Boucher 2009) au lieu-dit « la Barbauderie » (Panzoult) permettaient de s'intéresser de nouveau à ce type particulier de vestiges que sont les carrières de sarcophages.

Un Master 1 (Université de Tours) a été réalisé en 2008-2009 sur l'une des carrières nouvellement découvertes, et consistait en l'étude archéologique complète de celle-ci (Morleghem 2009a), complétée par un sondage archéologique à l'intérieur de la salle principale (Morleghem 2009b). En 2009-2010, les recherches se poursuivent dans le cadre d'un Master 2 d'une part (étude générale du site et analyse de sa place au sein de la production régionale de sarcophages du haut Moyen Age) ; par la réalisation de fouilles dans plusieurs carrières d'autre part. Enfin, une prospection réalisée en janvier 2010 a permis de mettre en évidence sur la commune deux zones d'extraction : la première à l'entrée du vallon du Moulin (lieu-dit « le Vilseau ») et la seconde dans le vallon du Bottereau (lieu-dit « La Barbauderie » principalement) (fig. 1).

Comme nombre d'autres carrières de sarcophages, les carrières de Panzoult sont implantées dans des zones permettant un accès facile à la roche saine et des possibilités de transport facilités (voir par exemple Bedon 1985). Elles se situent à flanc de coteau ou de vallon, et donnent sur un cours d'eau (ruisseaux du Moulin et du Bottereau distants d'une centaine de mètres des carrières), permettant l'évacuation des marchandises par voie d'eau. Comme le rappelle S. Lebecq (Plumier et Regnard 2005 : p. 12 *sq.*) la voie terrestre pouvait tout aussi bien être employé à cet usage.

Il est tentant de le penser quand on considère la proximité de la voie Chinon à Port-de-Pile longeant la Vienne au sud des carrières et la voie qui devait parcourir le plateau de Panzoult au nord de celles-ci et dont des vestiges ont pu être retrouvés sur la commune voisine de Cravant-les-Coteaux.

Toutes les carrières recensées s'ouvrent dans le tuffeau jaune (étage géologique du turonien supérieur ; localement appelé millarge), qui affleure majoritairement sur la commune. Il s'agit d'une roche calcaire principalement détritique qui présente la propriété d'être à fois dure et friable. Un échantillonnage des différentes carrières a permis de mettre en évidence, sur l'ensemble du site mais aussi au sein d'une même carrière, des faciès parfois très différents. La pierre du Vilseau est très sableuse, grossière et pauvre en débris de micro-organismes. Contrairement à la roche de la carrière *Barbauderie 1* (nord des carrières du vallon du Bottereau), composée en très grande majorité de débris coquilliers. Le grand réseau

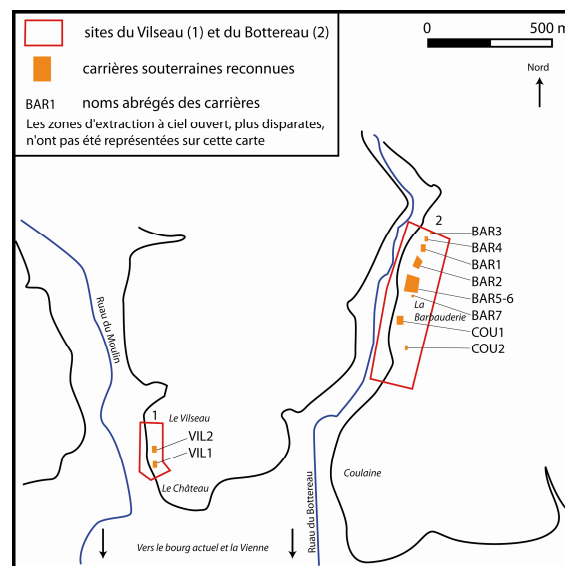


Fig. 1 : localisation des carrières de Panzoult.