

ID : CEN0013

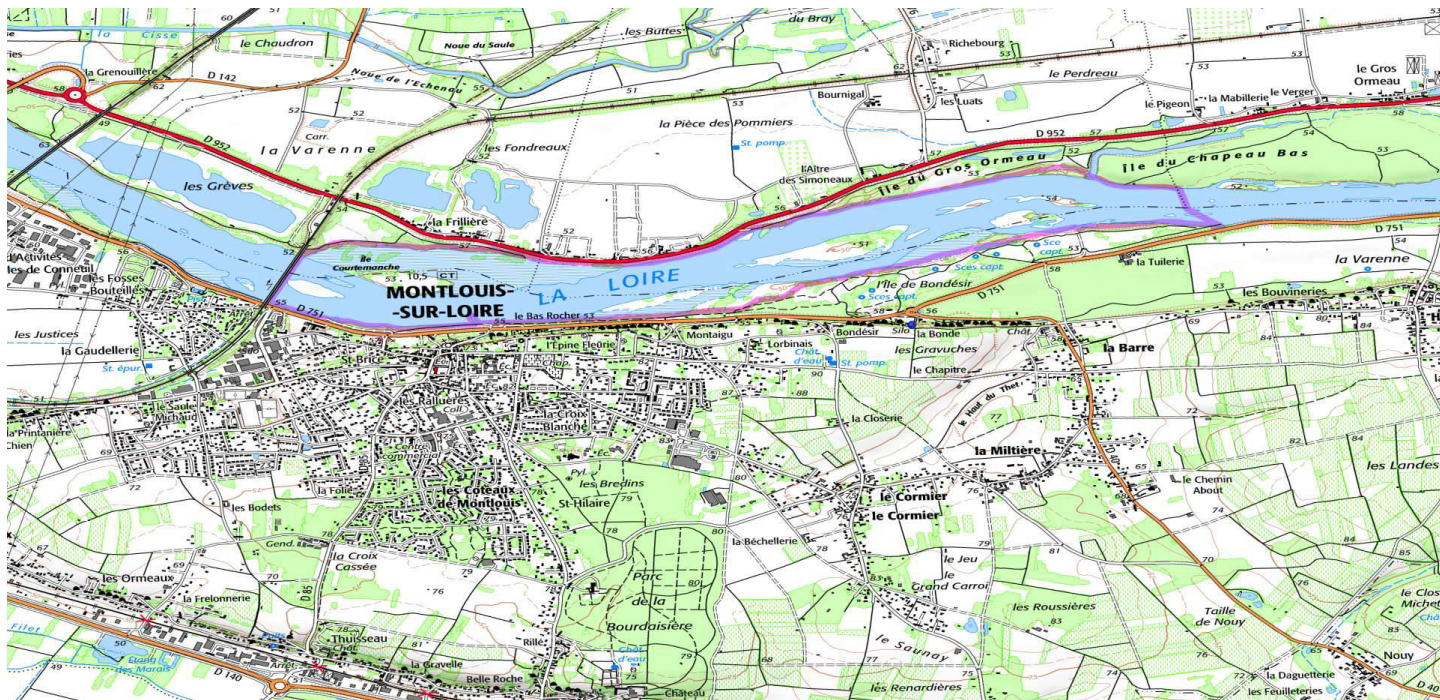
Nom : L'escarpement de tuffeau
turonien aux Caves de Montlouis

Région : Centre

Confidentialité : Public

Nombre d'étoiles : **

Typologie : Site anthropique de surface Carrière



Résolution : 4,767 m/pixel

Entités administratives et cartographiques

Département(s)

N°
(37) Département
Indre-et-Loire

Commune(s)

N°INSEE Commune
37156 MONTLOUIS-SUR-LOIRE

Carte(s) topographique(s) au 1 / 25 000

N°
1922E Carte
AMBOISE

Carte(s) géologique(s) au 1 / 50 000

N°
0458 Carte
AMBOISE

Carte(s) marine(s)

(non renseigné)

Lieu(x)-dit(s) : Caves de Montlouis, la Bonde.

Contact pour le site

Nom : Cave des producteurs de vin de Montlouis Adresse : 2 route de Saint-Aignan Code postal : 37270 Ville : Montlouis-sur-Loire

Description physique

Description physique : Le site se situe sur le versant sud de la vallée de la Loire et se développe dans l'enceinte de la cave coopérative de Montlouis. Il est constitué d'un escarpement haut de h. 15 à 23 m x 100 m (ancienne zone d'extraction de pierre) dont une quarantaine de mètres sont directement accessibles dans l'enceinte de l'établissement viticole. Au pied, s'ouvrent les galeries d'une ancienne carrière souterraine convertie en cave de stockage et de dégustation. Le site se situe à l'entrée de la ville dans un environnement urbain.

Superficie : 1 650 m² **Etat actuel** : Bon / Bon état général

Commentaire : Site aménagé et géré. La falaise et les caves font l'objet d'un suivi géotechnique.

Usage(s)

Usage	Depuis le	Commentaire
Autre	01/01/1961	Caves coopératives

Collection(s)

(non renseigné)

Accessibilité au site

Accessibilité : Facile Réglementée **Périodicité ouverture** : Annuelle **Autorisation préalable** : Oui **Site payant** : Non

Itinéraire d'accès : De Montlouis, par la D 751 en direction d'Amboise. Entrée du site à la sortie Est de Montlouis, au niveau du rond-point à l'intersection de la D751 et de la D40. Accès à un parking (voitures et bus).

Description géologique

Description géologique : La coupe extérieure montre les faciès et structures typiques des calcaires jaunâtres du Turonien supérieur sur le flanc ouest de l'anticlinal d'Amboise : - bancs de calcaire gréseux blanc-jaunâtre d'épaisseur métrique, riches en cherts marquant des bioturbations, - bancs de cherts remaniés, - bancs discontinus (décimétriques) de cherts grisâtres plus homogènes. - les bancs calcaires sont plus ou moins nettement séparés par des discontinuités correspondant à des arrêts de sédimentation (hard-grounds) ou des surfaces d'érosion. Dans la partie supérieure de la coupe, le calcaire a été partiellement décarbonaté et présente d'étroits chenaux karstiques subhorizontaux qui suivent la stratification.

Code GILGES : Phénomènes - stratigraphiques, Séquences, Stratotypes

Coupe géologique : Non **Phénomène géologique** : Sédimentation de plate-forme

Âge du phénomène	Age millions d'années	Niveau stratigraphique du terrain	Age millions d'années
Récent : Turonien	90	Récent : Quaternaire	0
Ancien : Turonien	94	Ancien : Turonien	94

Intérêts

Intérêt géologique principal : Stratigraphie

Lithostratigraphie régionale : Très bonne coupe pérenne du Turonien supérieur. Observation rapproché possible mais uniquement de la base de l'affleurement. Ce site appartient à un ensemble cohérent de sites qui permettent d'observer et d'étudier les différents niveaux et faciès du Turonien dans sa région-type.

Intérêt(s) géologique(s) secondaire(s)

Ressources naturelles / Exemple visitable d'anciennes carrières de tuffeau, et leur reconversion en caves.

Géomorphologie / Présence de karstification au sein du tuffeau

Rareté du site : Départementale

Intérêt(s) pédagogique(s)

Pour tous publics / Site très accessible et aménagé. Une visite des caves est organisée, commentée ou audioguidée, à destination des individuels et des groupes. Les aspects géologiques y sont abordés succinctement pour l'heure.

Intérêt(s) annexes(s)

(non renseigné)

Evaluation de l'intérêt patrimonial du site

	Note	Pondérée	Coeff.	Nombre d'étoiles attribuées à l'intérêt patrimonial du site. **
Géologique principal	2	8	4	
Géologique secondaire	1	3	3	
Pédagogique	2	6	3	
Histoire des sciences	2	4	2	
Rareté du site	0	0	2	
Etat de conservation	2	4	2	
Total		25		

Commentaire sur l'évaluation : Site évalué sur la base des données bibliographiques, des données collectées auprès des contributeurs locaux et d'observations de terrain réalisées de février à mai 2016.

Intérêts pour l'histoire de la géologie : Peut être considéré comme faisant partie d'un ensemble de coupes classiques ayant servi à la définition du Turonien par A. d'Orbigny en 1842 aux environs de Tours sans que son auteur ne précise de coupes-types, ni de limites précises.

Intérêts touristiques et économiques : Le site pourrait facilement s'inscrire dans un itinéraire du géopatrimoine dans la vallée de la Loire. Les caves (anciennes carrières) sont l'objet d'une économie locale fondée sur la viticulture.

Vulnérabilité / Besoins de protection

Vulnérabilité du site

Menace anthropique actuelle

Faible hormis l'impact de l'exploitation viticole des caves.

Menace anthropique prévisible

Aucune identifiée

Vulnérabilité naturelle

Faible : Eboulements locaux, chute de blocs (suivi géotechnique par Cavités 37)

Evaluation du besoin de protection du site

	Note	
Intérêt patrimonial	2	Commentaire sur la protection : Absence de mesures de protection et de projet de valorisation portant spécifiquement sur le patrimoine géologique.
Vulnérabilité naturelle	1	
Menaces anthropiques	1	
Protection effective	2	
Total	6	

Suivi de protection / conservation

(non renseigné)

Statuts

Nom du propriétaire : CPVM sauf tréfonds des caves. **Statut propriétaire :** Public Société privée

Nom du gestionnaire : CPVM, Directrice : Mme Emeline Ascoët **Statut gestionnaire :**
Public Société privée

Commentaire : SCA Cave des Producteurs de Vins de Montlouis (CPVM)

Protection effective du site

Juridique : Non

Commentaire : Inscrit dans le Site UNESCO d'"Val de Loire entre Sully-sur-Loire et Chalonnes".

Statuts de protection

(non renseigné)

Inventaire

(non renseigné)

Sources

Auteur(s)

MACAIRE Jean-Jacques / Professeur émérite de géologie à l'université de Tours

BREHERET Jean-Gabriel / Professeur émérite de géologie à l'université de Tours

Contributeur(s)

VIETTE Philippe / Agence InSITU

Historique des modifications de la fiche

Le 22/03/2016 par remi.saumet@developpement-durable.gouv.fr (Création)

Le 25/03/2016 par remi.saumet@developpement-durable.gouv.fr (Modification)

Le 30/03/2016 par remi.saumet@developpement-durable.gouv.fr (Modification)

Le 31/03/2016 par remi.saumet@developpement-durable.gouv.fr (Modification)

Le 01/04/2016 par remi.saumet@developpement-durable.gouv.fr (Modification)

Le 06/04/2016 par remi.saumet@developpement-durable.gouv.fr (Modification)

Le 07/04/2016 par remi.saumet@developpement-durable.gouv.fr (Modification)

Le 03/05/2016 par remi.saumet@developpement-durable.gouv.fr (Modification)

Le 04/05/2016 par remi.saumet@developpement-durable.gouv.fr (Modification)

Le 18/05/2016 par remi.saumet@developpement-durable.gouv.fr (Modification)

Le 19/05/2016 par remi.saumet@developpement-durable.gouv.fr (Modification)

Le 25/05/2016 par remi.saumet@developpement-durable.gouv.fr (Modification)

Le 01/06/2016 par remi.saumet@developpement-durable.gouv.fr (Modification)

Le 06/09/2016 par remi.saumet@developpement-durable.gouv.fr (Modification)

Le 12/10/2016 par saisieCEN@brgm.fr (Modification)

Le 12/10/2016 par saisieCEN@brgm.fr (Modification)

Le 13/10/2016 par saisieCEN@brgm.fr (Modification)

Le 13/10/2016 par saisieCEN@brgm.fr (Modification)

Le 13/10/2016 par saisieCEN@brgm.fr (Modification)

Le 13/10/2016 par saisieCEN@brgm.fr (Modification)

Le 14/10/2016 par remi.saumet@developpement-durable.gouv.fr (Modification)

Le 14/10/2016 par csrpn_vr_cen@brgm.fr (Validé régional)

Le 14/10/2016 par csrpn_vr_cen@brgm.fr (Non contrôlé régional)

Le 14/10/2016 par csrpn_vr_cen@brgm.fr (Validé régional)

Le 13/03/2017 par remi.saumet@developpement-durable.gouv.fr (Modification, Non contrôlé régional)

Le 13/03/2017 par remi.saumet@developpement-durable.gouv.fr (Modification)

Le 13/03/2017 par remi.saumet@developpement-durable.gouv.fr (Modification)

Le 20/03/2017 par csrpn_vr_cen@brgm.fr (Validé régional)

Le 29/03/2017 par mnhn_vn@brgm.fr (Validé national)

Le 13/06/2019 par saisieCEN@brgm.fr (Modification, Non contrôlé régional)

Le 13/06/2019 par saisieCEN@brgm.fr (Modification)

Bibliographie

Auteur(s)	Titre	Référence	Année publication
LEOTOT	Commune de Montlouis-sur-Loire (37) – Cave coopérative des producteurs de Montlouis-sur-Loire, dossier 21372006A2.	Archives Cavités 37.	2001
LASSEUR E.	La craie du Bassin de Paris 5cénomaniens-Campanien, Crétacé supérieur). Sédimentologie de faciès, stratigraphie séquentielle et géométrie 3D..	Thèse, Sciences de la Terre, Université de Rennes.	2007
LEOTOT	Commune de Montlouis-sur-Loire (37) – Cave coopérative des producteurs de Montlouis-sur-Loire, parcelles I 805, 806, 807, dossier 99371322C.	Archives Cavités 37.	1999
ALCAYDÉ G., GIGOUT M.	Val de Loire : Anjou, Touraine, Orléanais, Berry. Guides géologiques régionaux.	Masson éd., p. 77.	1976

Documents

P1020979.jpg

Cave creusée dans le tuffeau jaune
[/applications/www/igeotope-data/CEN0013/file_4](#)



P1020974.jpg

Entrée de la cave de dégustation

/applications/www/igeotope-data/CEN0013/file_2



P1020988.jpg

Vue d'ensemble

/applications/www/igeotope-data/CEN0013/file_3



P1020976.jpg

Tuffeau jaune

/applications/www/igeotope-data/CEN0013/file_5



P1020972.jpg

Affleurement extérieur.

/applications/www/igeotope-data/CEN0013/file_1



P1020971.jpg

Vue panoramique à 180°

/applications/www/igeotope-data/CEN0013/file_0



P1020987.jpg

Cave de dégustation

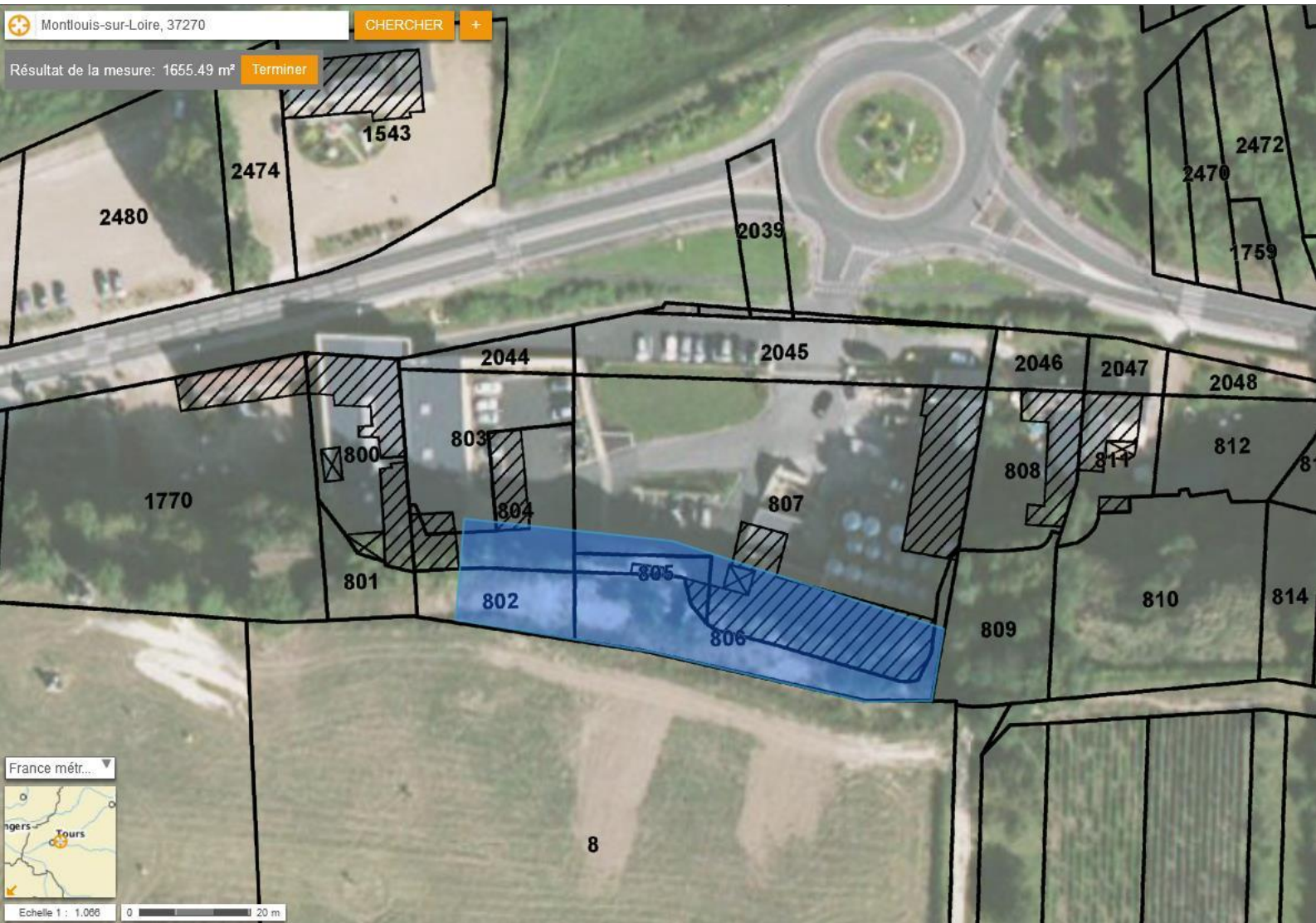
/applications/www/igeotope-data/CEN0013/file_6



Zonage Montlouis.jpg

Zone d'intérêt géologique

/applications/www/igeotope-data/CEN0013/file_9



37_Montlouis-Caves_03.jpg

Niveau de cherts et bioturbation

/applications/www/igeotope-data/CEN0013/file_8



37_Montlouis-Caves_02.jpg

Tuffeau jaune du Turonien

/applications/www/igeotope-data/CEN0013/file_7

