



Liberté • Égalité • Fraternité  
RÉPUBLIQUE FRANÇAISE

PRÉFÈTE DES HAUTES-PYRÉNÉES

D161634

Direction départementale  
des territoires

Tarbes, le 26 JUIL. 2016

Service énergie, risques et conseil en  
aménagement durable

Bureau risques naturels

Affaire suivie par :

M. Xavier Roger

tel.: 05 62 51 41 83

courriel : xavier.roger@hautes-  
pyrenees.gouv.fr

Le Directeur départemental  
des territoires

au

Conseil Général de l'environnement et du  
développement durable  
Autorité environnementale.

**Objet : Evaluation environnementale des PPR - examen au cas par cas**  
**Elaboration des PPR du Gave-Aval – communes d'Agos-Vidalos, Ayzac-Ost, Boo-**  
**Silhen, Ger et Lugagnan**

Conformément aux articles L.122-4, R.122-17 et R.122-18 du code de l'environnement, je vous consulte dans le cadre de mon projet de révision des PPRi sur les communes visées en objet afin de déterminer l'éligibilité à évaluation environnementale.

Selon l'article R.122-18 du code de l'environnement, vous disposez de **deux mois** afin de me notifier votre décision. L'absence de réponse de votre part au terme de ce délai vaut obligation de réaliser une évaluation environnementale.

Cette demande d'examen au cas par cas est un préalable à la signature de l'arrêté de prescription qui doit être signé par la Préfète.

Le Directeur Départemental  
des Territoires

Jean-Luc Sagnard

Horaires : 8h30-12h00 - 14h00-17h00 - 16h00 le vendredi

3, rue Lordat BP 1349 - 65013 Tarbes cedex - Tél. 05 62 56 65 65 - Télécopie : 05 62 51 15 07  
courriel : [ddt@hautes-pyrenees.gouv.fr](mailto:ddt@hautes-pyrenees.gouv.fr) - Site Internet : [www.hautes-pyrenees.gouv.fr](http://www.hautes-pyrenees.gouv.fr)

**Évaluation environnementale des PPRn  
Examen au cas par cas de l'Autorité environnementale**

**Plan de Prévention des Risques Inondation  
Secteur Gave-Aval**

**Agos-Vidalos, Ayzac-Ost, Boo-Silhen, Ger et Lugagnan**

<b>Cadre réservé à l'Autorité environnementale</b>	
Référence de dossier	
Date de réception	

**A : Description des caractéristiques principales du document :**

<b>Renseignements généraux</b>	
Service compétent	<b>DDT 65</b>
Coordonnées du service	<b>DDT / SERCAD /BRN 3, rue Lordat BP 1349 65013 Tarbes cedex</b>
Secteur concerné	Communes d'Agos-Vidalos, Ayzac-Ost, Boo-Silhen, Ger et Lugagnan
Procédure concernée	<input checked="" type="checkbox"/> <b>Elaboration</b> <input type="checkbox"/> Modification <input type="checkbox"/> Révision
Si un document existait précédemment, quels sont son périmètre, son aléa et sa date de prescription/ d'approbation	Aucun document existe sur ce territoire.
<b>Renseignements sur l'Aléa</b>	
Type	Mouvement de terrain (chute de blocs et glissement de terrain) Inondation / Inondation torrentielle
Cinétique	Crue torrentielle d'affluents du Gave de Pau importante sur le secteur.

**B : Rappel de la réglementation :**

La loi n° 95-101 du 2 février 1995, relative au renforcement de la protection de l'environnement a institué le Plan de Prévention des Risques (PPR). Les textes législatifs

et réglementaires sont aujourd'hui codifiés aux articles L. 562-1 à L. 562-9 et R. 562-1 à R. 562-12 du code de l'environnement.

L'élaboration de ce document relève de la responsabilité de l'État pour maîtriser et réglementer l'utilisation des sols dans les zones exposées à un ou plusieurs risques, mais aussi dans celles qui ne sont pas directement exposées, mais dans lesquelles des aménagements pourraient les aggraver.

Les plans de prévention des risques ont pour objet d'analyser les risques sur un territoire donné, d'en déduire une délimitation des zones exposées, de privilégier le développement dans les zones exemptes de risques, et d'introduire des règles en matière d'urbanisme, de construction et de gestion dans les zones à risques.

Le champ d'application du règlement couvre les projets nouveaux, mais également les biens existants. Le PPR peut également définir et rendre obligatoire des mesures générales de prévention, de protection et de sauvegarde à prendre par les particuliers et les collectivités territoriales.

#### Objectif d'un PPR :

- Établir une cartographie aussi précise que possible des zones à risques
- Interdire les implantations humaines dans les zones les plus dangereuses et de les limiter dans les autres zones à risques
- Prescrire des mesures de protection et de préventions collectives
- Préserver les capacités d'écoulement et d'expansion de crues (pour le risque inondation)

#### Composition d'un PPR :

- Une carte de zonage réglementaire, obtenue par le croisement de l'intensité de l'aléa et des enjeux exposés
- Un règlement
- Une note de présentation

### **C : Les raisons de l'élaboration de PPR sur le secteur :**

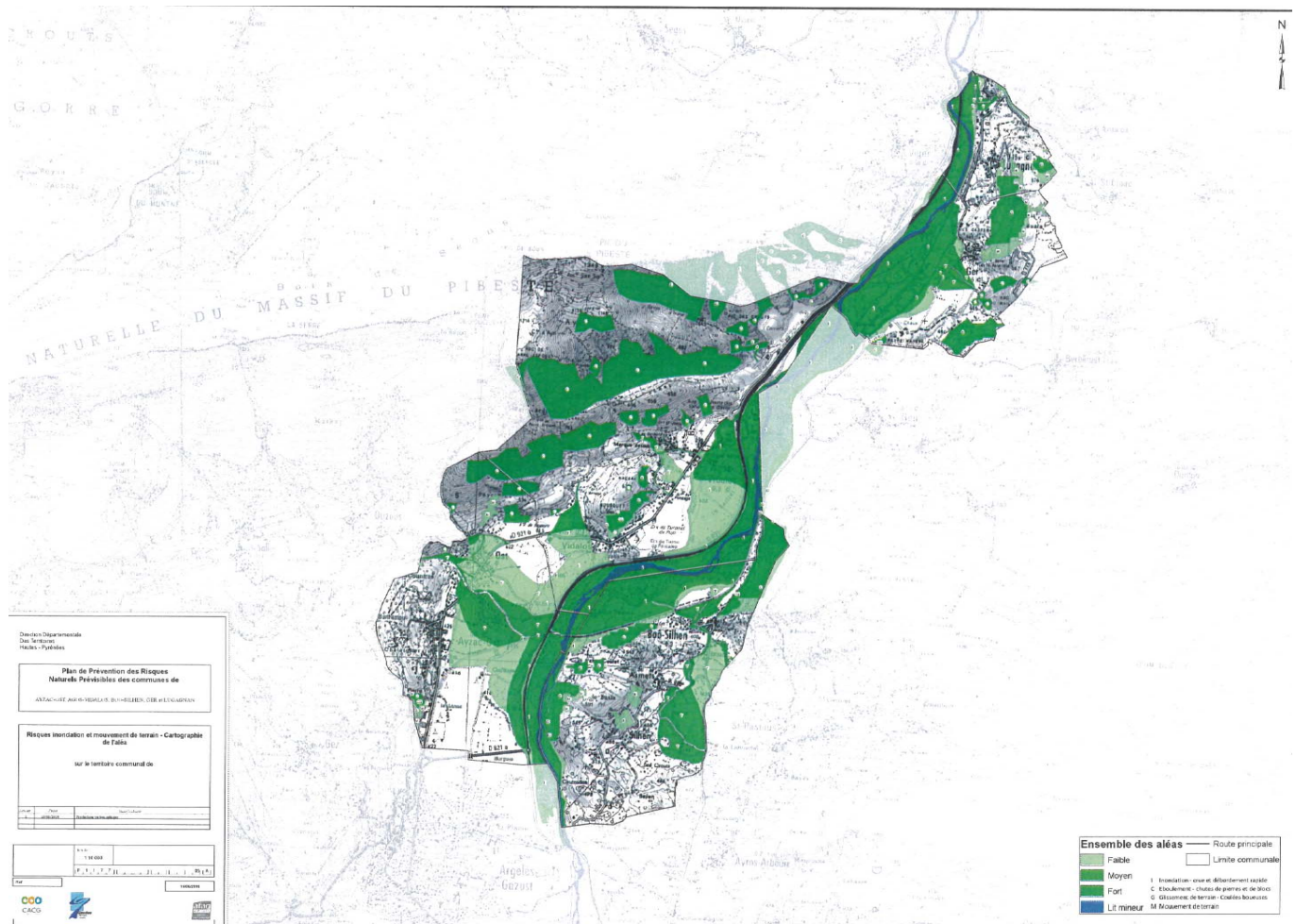
Le gave de Pau est une rivière torrentielle importante du département qui a connu ces dernières années des crues importantes dont celle d'octobre 2012 et celle de juin 2013.

Ce secteur d'étude du Gave-Aval est compris entre deux territoires déjà dotés de PPR : Le secteur de Lourdes en aval et le secteur d'Argelès-Gazost en amont.

Une étude d'aléa a donc été lancée en 2011 sur ce linéaire de la vallée. Cette étude prend également en compte les affluents du Gave de Pau et les risques de glissement de terrain et de chutes de bloc présents sur ce territoire. Le linéaire total de cours d'eau de la BD CARTHAGE inclus dans la zone d'étude s'élève à environ 20 km.

Les résultats de cette étude ont montré la nécessité d'élaborer des PPR afin de mieux prendre en compte la nouvelle connaissance sur le risque.

Le résultat de cette étude (cartographie) est présenté en **annexe 1**.



**D : Description des caractéristiques principales, de la valeur et de la vulnérabilité de la zone susceptible d'être touchée par la mise en œuvre du document :**

**Renseignements sur l'Enjeu des communes concernées par le document**

Population exposée actuelle et projections INSEE	Les cinq communes comptabilisent selon le dernier recensement de l'INSEE 1476 habitants des cinq communes
Emplois actuels des communes exposées selon l'INSEE	310 emplois se situent potentiellement dans le périmètre d'étude.
ICPE soumises à autorisation	Une seule ICPE sur la commune d'Ayzac-Ost. Il s'agit d'un parc animalier
captage AEP	Présence d'un captage sur la commune d'Agos-Vidalos à proximité de la zone inondable du Gave. Ce captage n'est pas concerné par le plan.  Un PPR n'a pas d'incidence sur les captages.
Milieux naturels (présence/absence) Joindre une cartographie	<input checked="" type="checkbox"/> ZNIEFF Type I <input type="checkbox"/> ZNIEFF type 2 <input checked="" type="checkbox"/> Natura 2000  <b>Voir cartographie - annexe 2</b>
Le territoire est-il ou sera-t-il couvert par d'autres documents stratégiques ? (préciser la date d'approbation ou l'échéance prévisionnelle d'approbation)  En quoi le PPR pourrait-il contredire ou confirmer les orientations de ces plans (synthétiquement) ?	<p>Les autres documents stratégiques sur le territoire sont :</p> <ul style="list-style-type: none"> <li>- SDAGE Adour-Garonne</li> <li>- carte communale pour la commune de Ger</li> <li>- PLU pour la commune d'Agos-Vidalos</li> </ul> <p>Le PPR ne contredit pas ces documents. Il va plutôt dans leur sens en préservant les zones naturelles soumises à un risque.</p>

### Descriptif des enjeux touchés par le risque

#### **Commune d'Ayzact-Ost :**

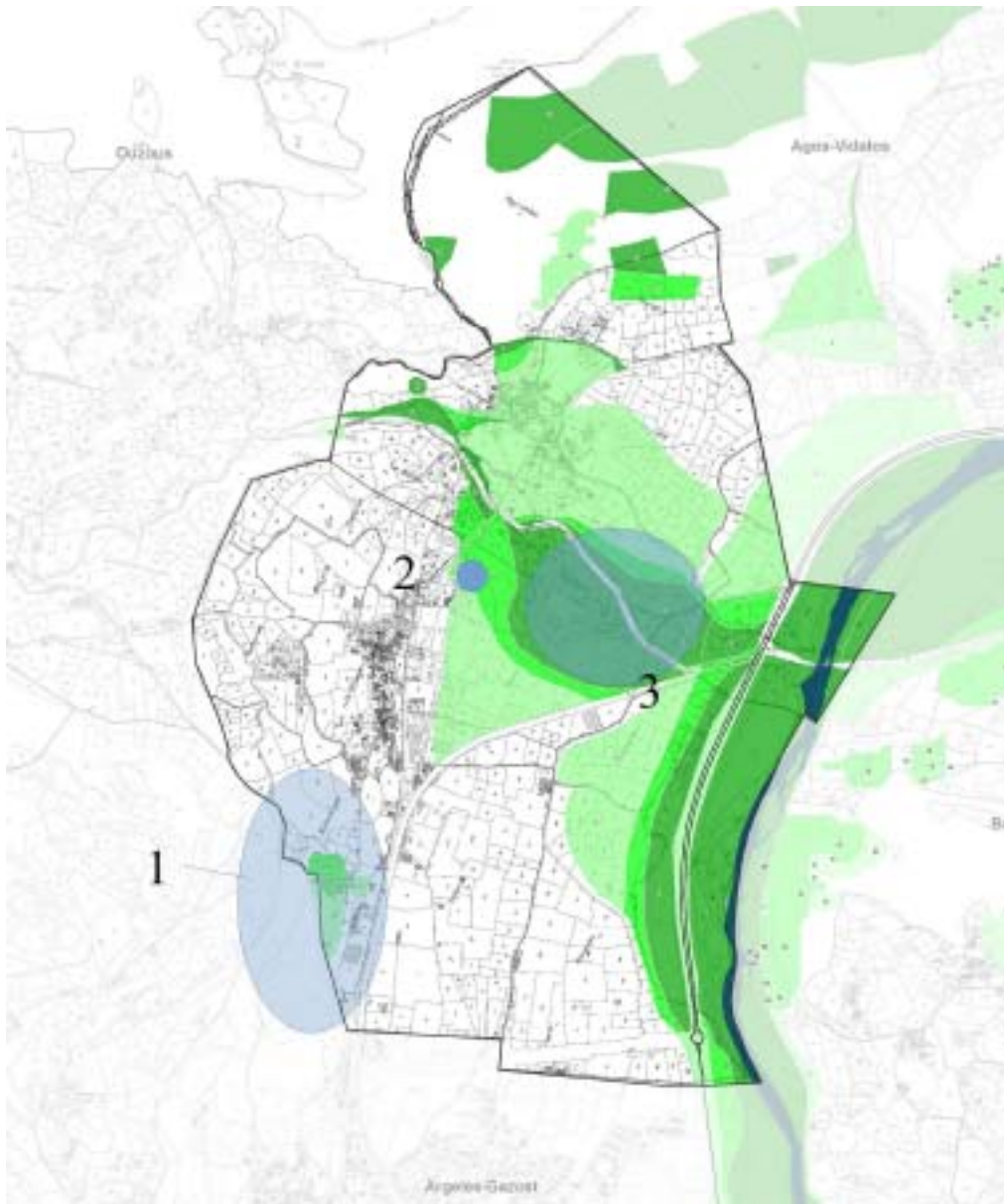
Les villages d'Ayzac et d'Ost, en rive gauche du Gave de Pau, n'ont, depuis plus d'un siècle, pas connu de problème lié aux fortes eaux du Gave ; la crue de 1937, crue de référence sur le secteur, n'aurait pas engendré de dégâts dans les secteurs habités. Seul un lotissement dont la construction a commencé au début des années 1960 en rive droite du Bergons pénètre dans le fond de vallée du Gave.

Dans le secteur de la Coume de Barrastets, des chutes de blocs ont eu lieu dans les années 80.

Les principaux secteurs d'activités touchés par les aléas sont :

- le parc animalier en zone d'aléa faible pour le risque glissement de terrain (1 sur la carte)
- Un hôtel-restaurant en zone d'aléa faible (2 sur la carte)

Sur cette commune, le principal enjeu est le lotissement du Bergons, qui se situe en zone d'aléa torrentiel fort. (3 sur la carte)



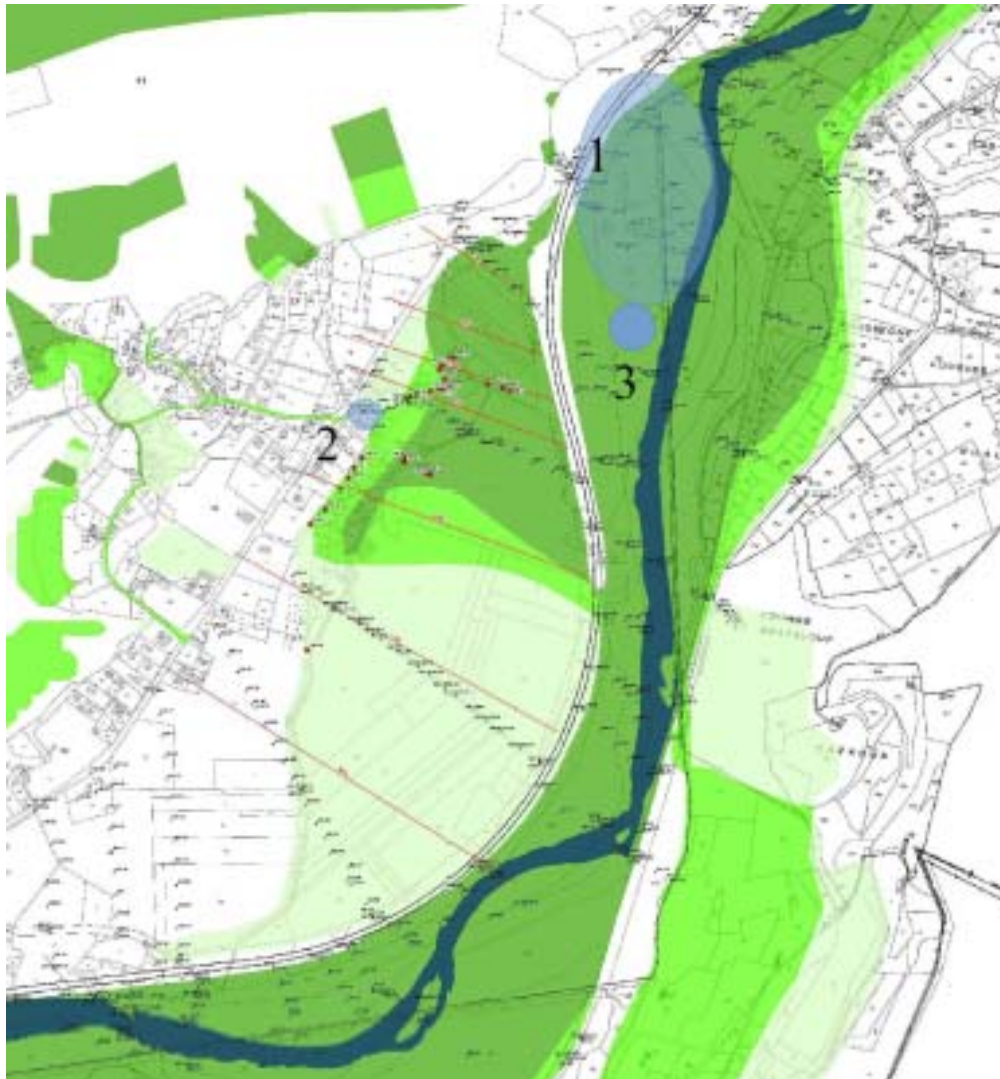
### **Commune d'Agos-Vidalos :**

La commune d'Agos-Vidalos est située en rive gauche du Gave de Pau, sous le massif du Pibeste. Le village s'est construit en 2 parties autour de la D921b, profitant d'un évasement de la vallée de part et d'autre de la Tour de Vidalos, point dur qui surplombe le Gave. Le canal des moulins part de la microcentrale et alimente plusieurs anciens moulins à l'Est de la D921b.

A l'aval du seuil de la microcentrale, au droit de la ZA des Arailles, Le Gave a une largeur totale de lit mineur d'environ 45 m, assez profond, avec de fortes vitesses dont témoignent des érosions en rive gauche préférentiellement. L'écoulement est torrentiel.

Les principaux secteurs d'activités touchés se situent en zone d'aléa inondation de plaine. Il s'agit :

- d'une zone artisanale (zone 1 sur le plan – zone d'aléa fort)
- d'un hôtel restaurant (zone 2 - touchée très partiellement)



Le secteur le plus touché de la commune est la zone d'activité (zone 1) qui se situe en zone d'aléa fort. On y trouve :

- la station d'épuration qui est hors d'eau (zone 3)
- un gîte important qui a été fermé par la Préfecture
- deux entreprises



Zone d'activité en zone d'aléa fort.

### **Commune de Boo-Silhen :**

La commune de Boo-Silhen est située en rive droite du Gave de Pau, entre Ayros-Arbouix et Geu. La voie verte franchit le Gave en amont du village puis longe le pied de versant avant qu'il ne s'écarte pour faire place au cône de déjection du ruisseau de St-Pastous où le village de Boo-Silhen s'est installé. Il se trouve, ainsi, dans un triangle limité par la voie verte et les versants.

Sur cette commune, seules des habitations le long du ruisseau de ruisseau de St-Pastous sont touchées par les inondations, ainsi que la salle des fêtes. (voir cartographie).

### **Commune de Ger**

La commune de Ger est située en rive droite du Gave de Pau, entre Geu et Lugagnan. Le village est blotti en majeure partie contre le Castera et le Roc du Maillet et à l'Est de la D13. Dans ce secteur, le Gave de Pau présente un profil en travers dissymétrique, bloqué par le versant en rive gauche, et dont les possibilités



d'étalement sont exclusivement en rive droite sur la commune de Ger. Le lit mineur d'environ 40 m de large offre une bonne capacité d'écoulement avec des vitesses assez fortes et des berges assez hautes.

Seules des habitations sont touchées par le risque sur cette commune (voir cartographie).

### **Commune de Lugagnan**

La commune de Lugagnan est située en rive droite du Gave de Pau, en amont immédiat de Lourdes. Le village est perché en majorité à 430 m d'altitude tandis que le Gave s'écoule en contrebas à environ 385 m NGF. Le 2<sup>ème</sup> quartier important du village s'est développé le long de la D13 et en rive gauche du ruisseau le Neez, à l'amont de sa confluence au Gave de Pau. Le ruisseau le Neez s'écoule du Sud-Est au Nord-Ouest en limite Nord de la commune.

Seules des habitations sont touchées par le risque sur cette commune (voir cartographie).

### **Dans son rapport, le bureau d'étude préconise les travaux suivants :**

#### **- Pose d'échelles et de plaques de crue pour information du public**

Commune	Echelle limnimétrique		Sélection de repères de crues identifiés matérialisables
	Actuelle	Implantation	
Ayzac-Ost	Non	Pont voie verte	Pose d'une plaque de la crue de juin 2013 sur le pont de la voie verte
Agos-Vidalos	Non	s.o.	Pose de plaques crues d'octobre 2012 et juin 2013 sur le bâtiment « Ecolorado » et la centrale SHEM.
Boo-Silhen	Non	s.o.	
Ger	Non	s.o.	Pose d'une plaque sur le mur des tribunes coté stade
Lugagnan	Non	Pont D921	Existence de plaques de 1875 et 1937 coté amont RD du pont de la D921 => Pose d'une plaque juin 2013 (cf. Figure 103)

**Il n'y a pas de travaux préconisés à ce stade d'avancement de l'élaboration des PPR.**

### **E : Description des principales incidences sur l'environnement et la santé humaine de la mise en œuvre du document :**

Pour rappel, le PPR ne constitue pas un programme de travaux mais arrête des prescriptions qui permettent de réduire la vulnérabilité d'un territoire et de préserver les zones naturelles.

Le PPR a pour vocation de réduire la vulnérabilité des biens existants et d'éviter d'exposer de nouvelles personnes ou de nouveaux biens sur le territoire concerné. Il contribue ainsi à un aménagement durable du territoire, car il n'ouvre pas droit à des autorisations nouvelles, et ne se substitue pas aux autres outils réglementant les usages du sol.

Dans le cas présent, sans préjuger du règlement et du plan de zonage qui seront approuvés par les personnes et organismes associés à l'issue de la procédure, il n'en demeure pas moins que le règlement sera édicté dans le respect des enjeux environnementaux.

Cette élaboration devrait avoir pour conséquence d'augmenter les zones concernées par le risque inondation sur le territoire concerné.

Les zones naturelles seront classées en zone inconstructibles interdisant toutes nouvelles constructions.

Dans les zones déjà urbanisées les constructions resteront possibles sous réserve de prescription notamment de mettre les constructions hors d'eau. Toutefois, cette possibilité n'est pas créée par le PPR. Ce sont les PLU, POS ou cartes communales existants sur le territoire, qui réglementent l'urbanisation pour les zones situées en aléa faible ou moyen.

Le PPR n'a pas également d'impact sur les paysages puisqu'il ne modifie pas l'occupation du sol existant. Il peut tout au plus empêcher l'évolution d'un paysage naturel vers un paysage urbain.

**L'incidence positive de ces PPR sur l'environnement est d'accroître la protection des zones naturelles dans les zones à risques en y interdisant toutes nouvelles constructions et en préservant la zone d'expansion de crue.**

## **F : Conclusions :**

***Quels sont, selon vous, les conséquences majeures du plan sur l'environnement et la santé humaine ?***

Le PPR, par ses prescriptions en matière d'urbanisme, vise à réduire les impacts négatifs du risque sur la population, sur les biens, sur l'environnement et sur l'économie. Il concourt ainsi à améliorer la résilience du territoire.

L'élaboration des PPR sur ce territoire n'a pas d'impact sur l'environnement.

De plus, aucun travaux ne sera imposé dans le cadre de ces PPR.

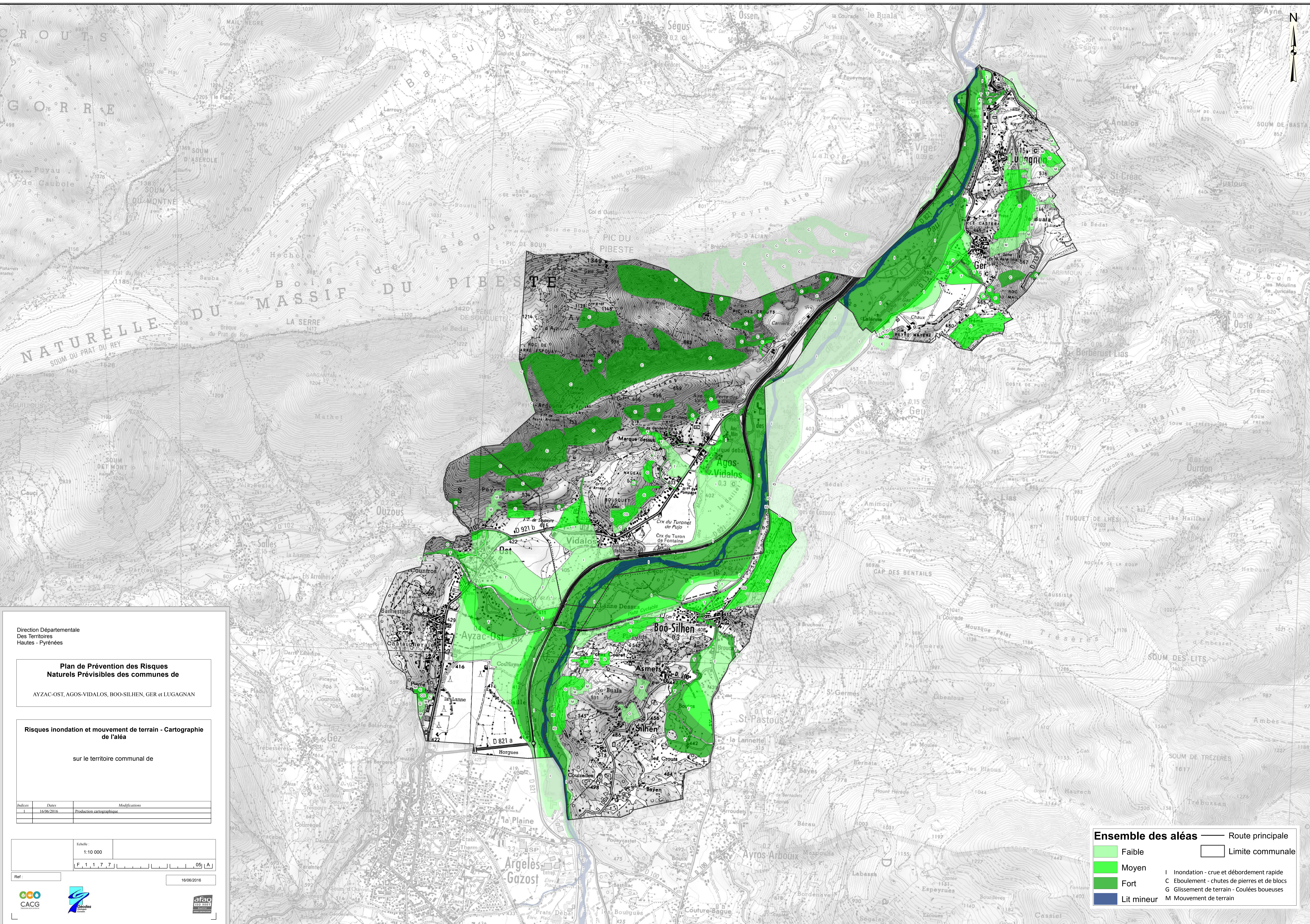
Il n'y a aucune incidence sur la santé humaine : Le but de ces PPR est justement de protéger les biens et les personnes.

***Estimez-vous que ce document devrait faire l'objet d'une évaluation environnementale ? Pourquoi ?***

Le PPRn ne nécessite pas d'évaluation environnementale.

En effet, une fois approuvé le PPR est une servitude d'utilité publique opposable. Les documents d'urbanisme, les actes droits des sols et les projets de travaux décidés ultérieurement doivent s'y conformer.

**Cette demande d'examen au cas par cas pour une évaluation environnementale est un préalable à la signature de l'arrêté de prescription qui doit être signé par la Préfète.**



Direction Départementale  
Des Territoires  
Hautes - Pyrénées

**Plan de Prévention des Risques  
Naturels Prévisibles des communes de**  
AYZAC-OST, AGOS-VIDALOS, BOO-SILHEN, GER et LUGAGNAN

**Risques inondation et mouvement de terrain - Cartographie  
de l'aléa**  
sur le territoire communal de

Indices	Dates	Modifications
1	16/06/2016	Production cartographique

Echelle: 1:10 000  
F 1 1 7 7 05 | A |

16/06/2016

**Ensemble des aléas**

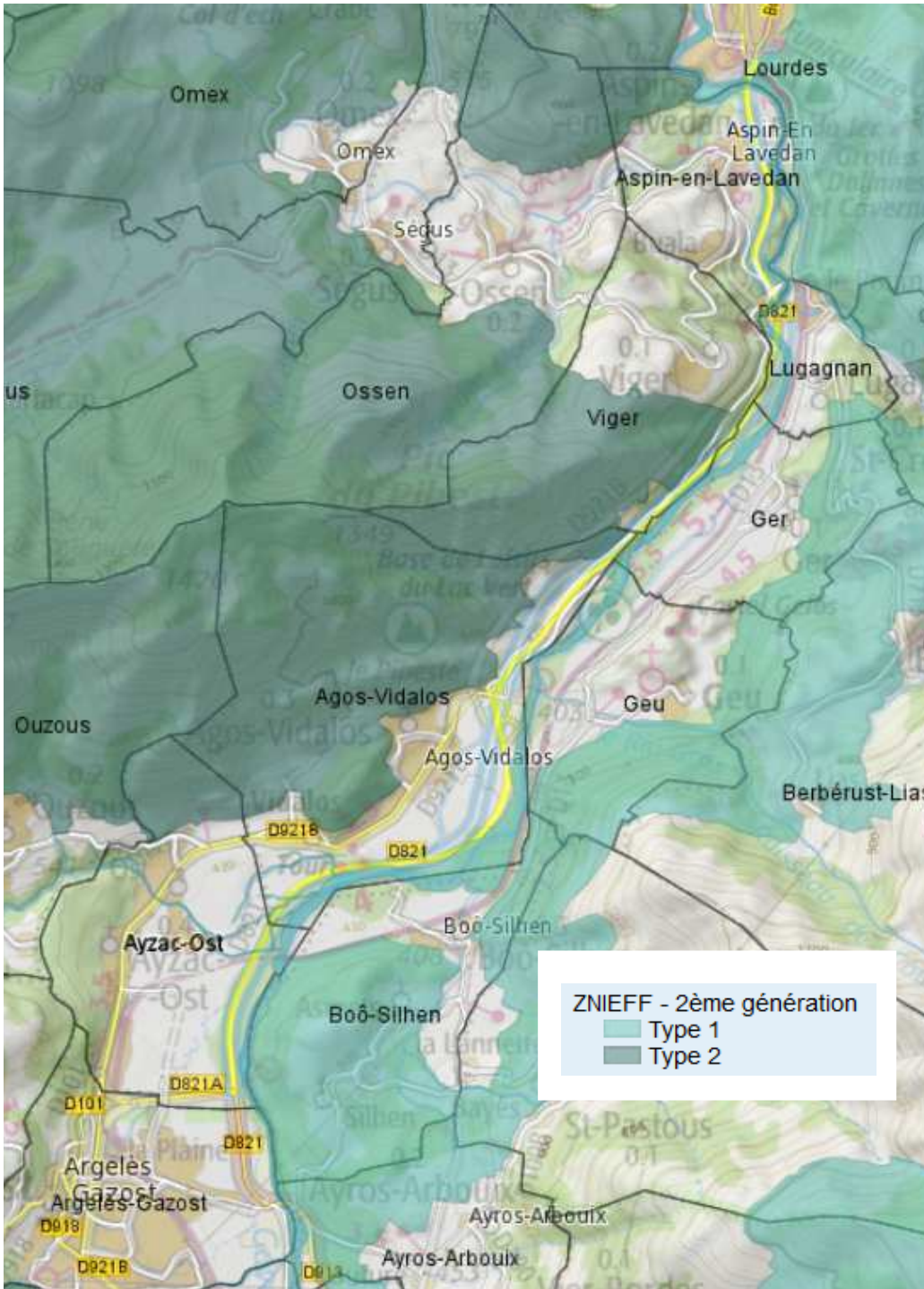
- Faible
- Moyen
- Fort
- Lit mineur

Route principale  
 Limite communale

- I Inondation - crue et débordement rapide
- C Eboulement - chutes de pierres et de blocs
- G Glissement de terrain - Couloirs boueux
- M Mouvement de terrain

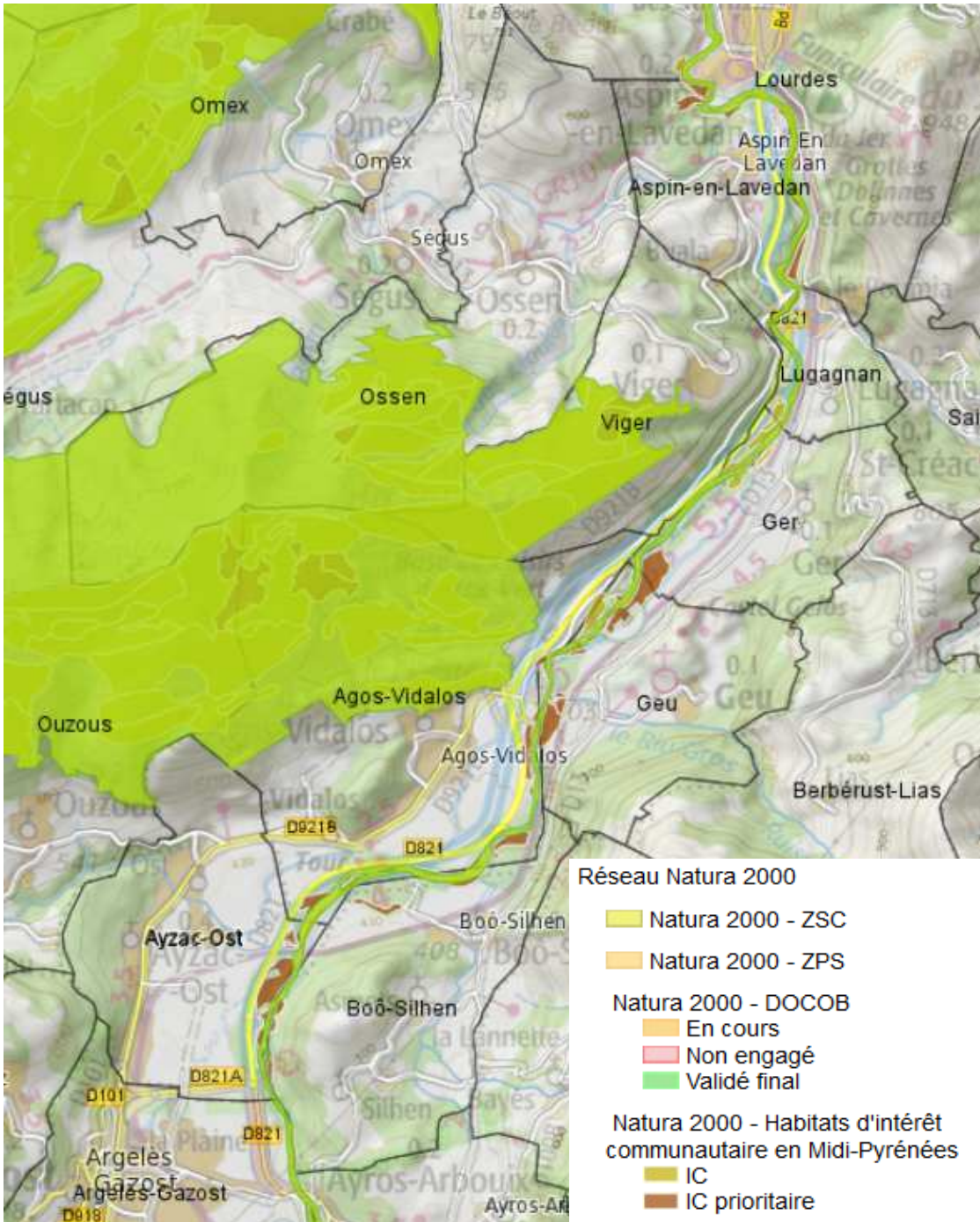
**Evaluation environnementale PPR Communes d'Ayzac-Ost, Agos-Vidalos, Boö-Silhen, Ger et Lugagnan**

**ZNIEFF**



# Evaluation environnementale PPR Communes d'Ayzac-Ost, Agos-Vidalos, Boö-Silhen, Ger et Lugagnan

## Natura 2000



# Evaluation environnementale PPR Communes d'Ayzac-Ost, Agos-Vidalos, Boö-Silhen, Ger et Lugagnan

## Plan de situation

