

***Directive n°2007/60/CE  
relative à l'évaluation et à la  
gestion des risques  
d'inondation***

***Cartographie des zones inondables  
et des risques d'inondation  
du TRI de Meaux***

***Atlas cartographique***

## Historique des versions du document

Version	Date	Commentaire
1.0	20/09/2013	Version projet pour mise en consultation des parties prenantes
1.1	15/12/2013	Version soumise à la signature du préfet coordonnateur de bassin intégrant le retour des parties prenantes consultées

## Affaire suivie par

<b>Jean-Michel DUBOIS</b> - Service Prévention des risques et des nuisances
Tél. : 01 71 28 46 63 / Fax : 01 71 28 47 32
Courriel : <a href="mailto:jean-michel.dubois2@developpement-durable.gouv.fr">jean-michel.dubois2@developpement-durable.gouv.fr</a>

## Rédacteurs

**Joanna BRUNELLE**- Service Prévention des risques et des nuisances  
**Jean-Michel DUBOIS** - Service Prévention des risques et des nuisances  
**Joël MOGNOL** - Service Développement durable des territoires et des entreprises

## Rellecteurs

**Sandrine ROBERT**- Service Prévention des risques et des nuisances  
**Nicolas MONIE**- Service Prévention des risques et des nuisances

## Référence Internet

[http://www.driee.ile-de-france.developpement-durable.gouv.fr/spip.php?page=article&id\\_article=1580](http://www.driee.ile-de-france.developpement-durable.gouv.fr/spip.php?page=article&id_article=1580)

# **SOMMAIRE**

1 - GUIDE D'USAGE DES CARTES.....	4
2 - PLAN D'ASSEMBLAGE DES PLANCHES.....	5
3 - LÉGENDES DES CARTES.....	6
4 - TABLEAU DE LA POPULATION ET DES EMPLOIS EN ZONE INONDABLE.....	7
5 - CARTES.....	7

## 1 - Guide d'usage des cartes

La cartographie du TRI de Meaux apporte un approfondissement de la connaissance sur les surfaces inondables et les risques pour trois types d'événements (fréquent, moyen, extrême). De fait, elle apporte un premier support d'évaluation des conséquences négatives du TRI pour ces trois événements en vue de la définition d'une stratégie locale de gestion des risques.

Elle vise en outre à enrichir le porter à connaissance de l'État dans le domaine des inondations et à contribuer à la sensibilisation du public. Plus particulièrement, le scénario « extrême » apporte des éléments de connaissance ayant principalement vocation à être utilisés pour limiter les dommages irréversibles et chercher à assurer, dans la mesure du possible, la continuité de fonctionnement du territoire et la gestion de crise.

Cette cartographie du TRI n'a pas vocation à se substituer aux cartes d'aléa des PPRI (lorsqu'elles existent sur le TRI) dont les fonctions, l'échelle de réalisation et la signification ne sont pas les mêmes.

En dehors de l'objectif principal de connaissance mobilisable, notamment pour l'élaboration des stratégies locales et du plan de gestion des risques d'inondation du bassin Seine Normandie, via la quantification des enjeux situés dans les TRI pour différents scénarii d'inondation, ces cartes des surfaces inondables et des risques d'inondation visent à enrichir le porter à connaissance de l'État dans le domaine des inondations et à contribuer à la sensibilisation du public.

À l'instar des atlas de zones inondables (AZI), les cartes contribueront à la prise en compte du risque dans les documents d'urbanisme et l'application du droit des sols par l'État et les collectivités territoriales, selon des modalités à adapter à la précision des cartes et au contexte local, et ceci surtout en l'absence de PPRI ou d'autres documents de référence à portée juridique.

Ces cartes constituent un premier niveau de connaissance et de diagnostic du territoire qui pourra être précisé dans le cadre des stratégies locales, tant sur le volet de l'aléa que sur la connaissance fine des enjeux concernés par les inondations.

La cartographie du TRI de Meaux se compose d'un jeu de cartes au 1/ 25 000<sup>e</sup> pour les débordements de cours d'eau :

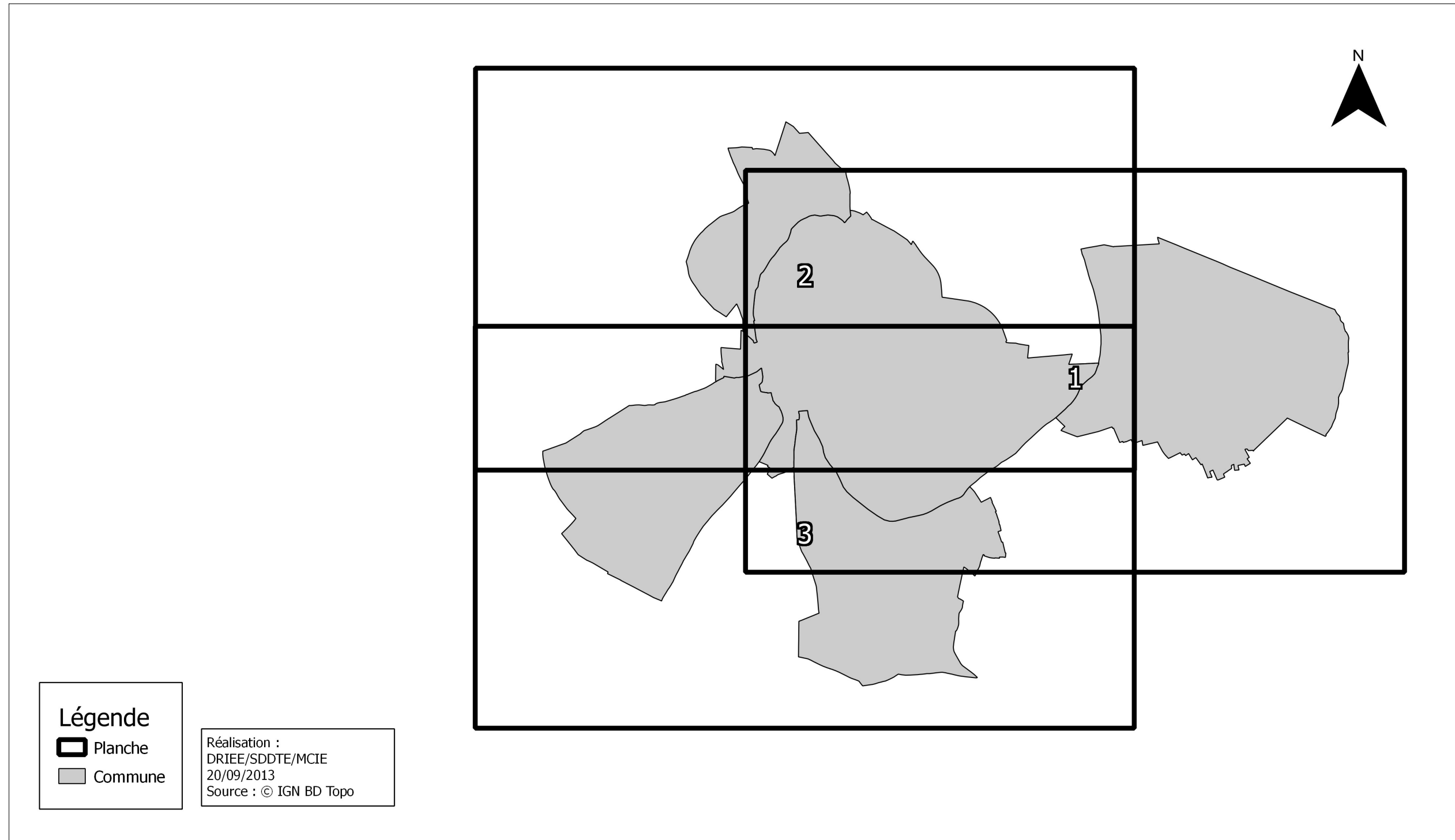
- trois cartes des surfaces inondables des débordements de la Marne correspondant chacune aux événements fréquent, moyen, extrême, et présentant une information sur les surfaces inondables et les hauteurs d'eau ;
- une carte de synthèse des débordements des trois cours d'eau cartographiés pour les trois scénarii retenus. Elles représentent sur une même carte uniquement l'extension des inondations des débordements des différents cours d'eau synthétisant les trois scénarii ;
- une carte des risques présentant les enjeux situés dans les surfaces inondables et certains enjeux hors zone inondable mais utiles à la gestion de crise ;

Le jeu de cartes est complété d'un tableau quantifiant la population et les emplois exposés par commune et par scénario.

Le présent atlas est accompagné d'un rapport explicatif ayant pour objectif de rappeler les principaux éléments de caractérisation du TRI de Meaux, d'expliquer les méthodes utilisées pour cartographier les surfaces inondables et la carte des risques d'inondation. Ce document est disponible sur le site Internet de la DRIEE à l'adresse suivante :











<http://www.driee.ile-de-france.developpement-durable.gouv.fr/cartographie-des-zones-inondables-r685.html>, rubrique « Consultation des parties prenantes ».

## 2 - Plan d'assemblage des planches




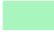




### 3 - Légendes des cartes









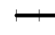

#### Légende des cartes d'aléas

-  Lit mineur
- Hauteurs d'eau de la crue fréquente
  -  0 et 1m
  -  1 et 2m
  -  2 et 3m
  -  + de 3m
- Hauteurs d'eau de la crue moyenne
  -  0 et 1m
  -  1 et 2m
  -  + de 2m
- Hauteurs d'eau de la crue extrême
  -  0 et 1m
  -  1 et 2m
  -  2 et 3m
  -  + de 3m
- Découpage administratif
  -  Limite de TRI
  -  Limite de commune et d'arrondissement (Paris)

#### Légende de la carte de synthèse des aléas

-  Lit mineur
- Probabilité de la crue
  -  Crue de forte probabilité
  -  Crue de moyenne probabilité
  -  Crue de faible probabilité
- Découpage administratif
  -  Limite de TRI
  -  Limite de commune et d'arrondissement (Paris)

#### Légende de la carte de synthèse des risques

-  Lit mineur
- Probabilité de la crue
  -  Crue de forte probabilité
  -  Crue de moyenne probabilité
  -  Crue de faible probabilité
- Enjeux
  -  Bâti
  -  Surface d'activité économique
  -  Limite de zone de protection naturelle
  -  Etablissement classé IPPC
  -  Gare
  -  Aéroport, aérodrome, héliport
  -  Autre établissement sensible à la gestion de crise
  -  Etablissement d'enseignement
  -  Etablissement utile à la gestion de crise
  -  Etablissement pénitentiaire
  -  Camping
  -  Transformateur électrique
  -  Etablissement hospitalier
  -  Station d'épuration > 2000 EH
  -  Installation d'eau potable
  -  Patrimoine culturel
- Réseaux
  -  Autoroute, quasi autoroute
  -  Route, liaison principale
  -  Voie ferrée principale
- Découpage administratif
  -  Limite de TRI
  -  Limite de commune et d'arrondissement (Paris)

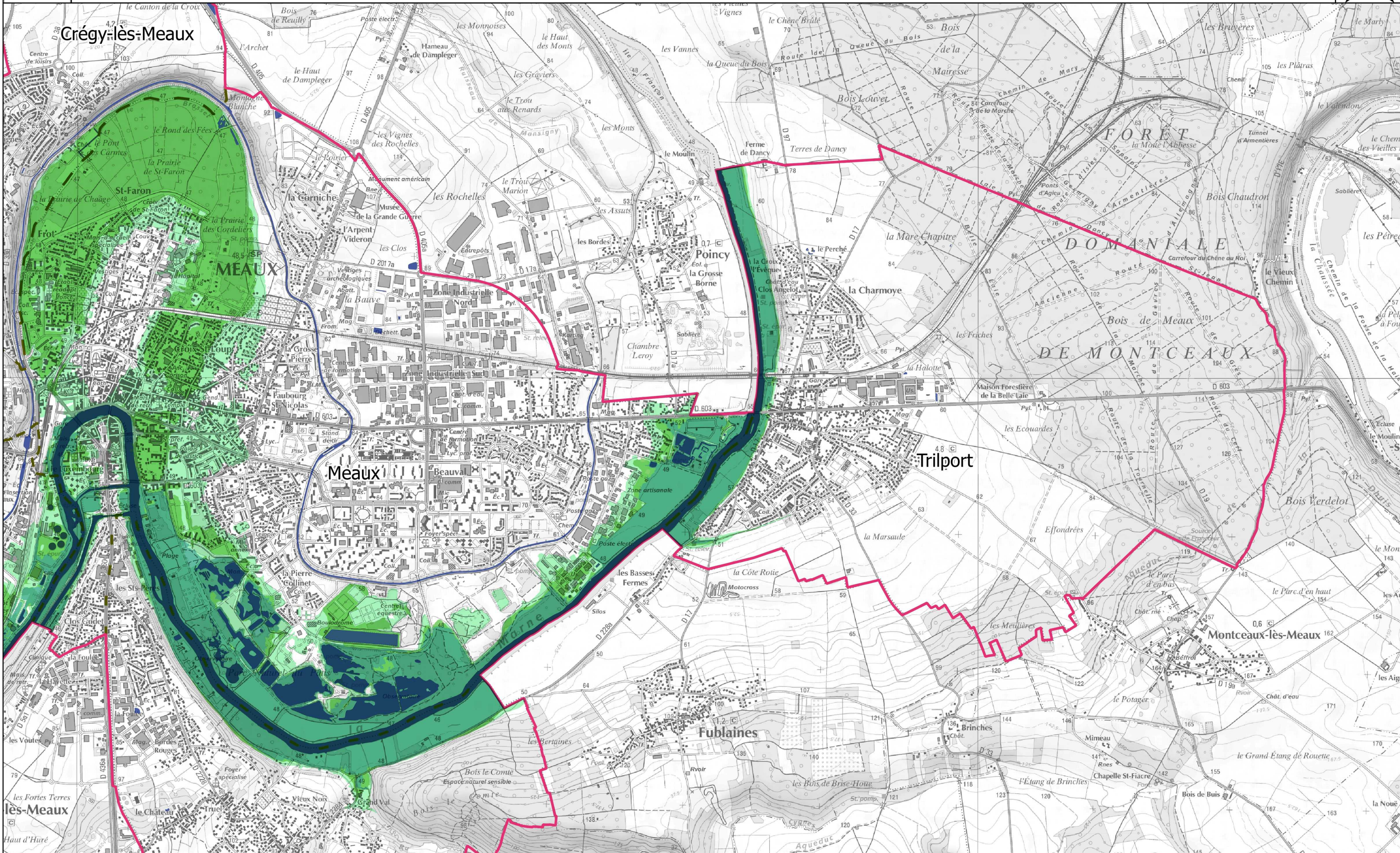
## 4 - Tableau de la population et des emplois en zone inondable

Commune	Habitants permanents en 2010	Taux d'habitants saisonniers	Scénario fréquent			Scénario moyen			Scénario extrême		
			Habitants permanents impactés	Nbr. minimum d'emplois impactés	Nbr. maximum d'emplois impactés	Habitants permanents impactés	Nbr. minimum d'emplois impactés	Nbr. maximum d'emplois impactés	Habitants permanents impactés	Nbr. minimum d'emplois impactés	Nbr. maximum d'emplois impactés
Trilport	4 844	1,8%	73	3	4	98	3	4	179	7	8
Meaux	50 755	2,0%	359	29	37	6 878	1 542	2 422	15 789	7 701	11 036
Nanteuil-lès-Meaux	5 433	5,8%	29	55	105	41	57	107	74	57	107
Crégy-lès-Meaux	4 292	0,0%	0	0	0	12	1	1	12	7	9
Villenoy	4 153	0,7%	0	0	0	47	15	20	675	114	141
<b>Total TRI</b>	<b>69 477</b>	<b>2,1%</b>	<b>461</b>	<b>87</b>	<b>146</b>	<b>7 076</b>	<b>1 618</b>	<b>2 554</b>	<b>16 729</b>	<b>7 886</b>	<b>11 301</b>

## 5 - Cartes

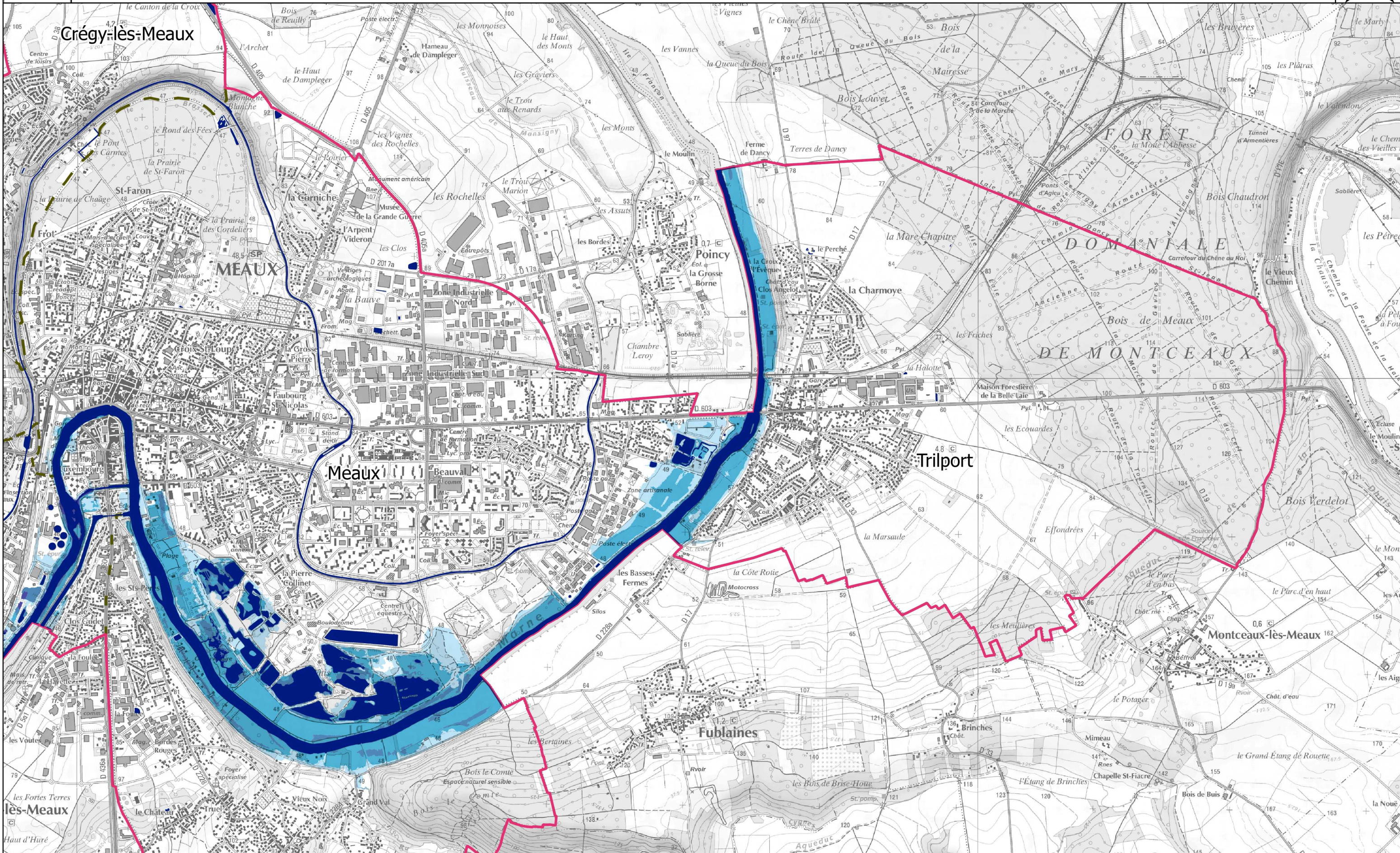
Les pages suivantes comportent 15 cartes.

# TRI DE MEAUX - CARTE DE SYNTHÈSE DES ALEAS

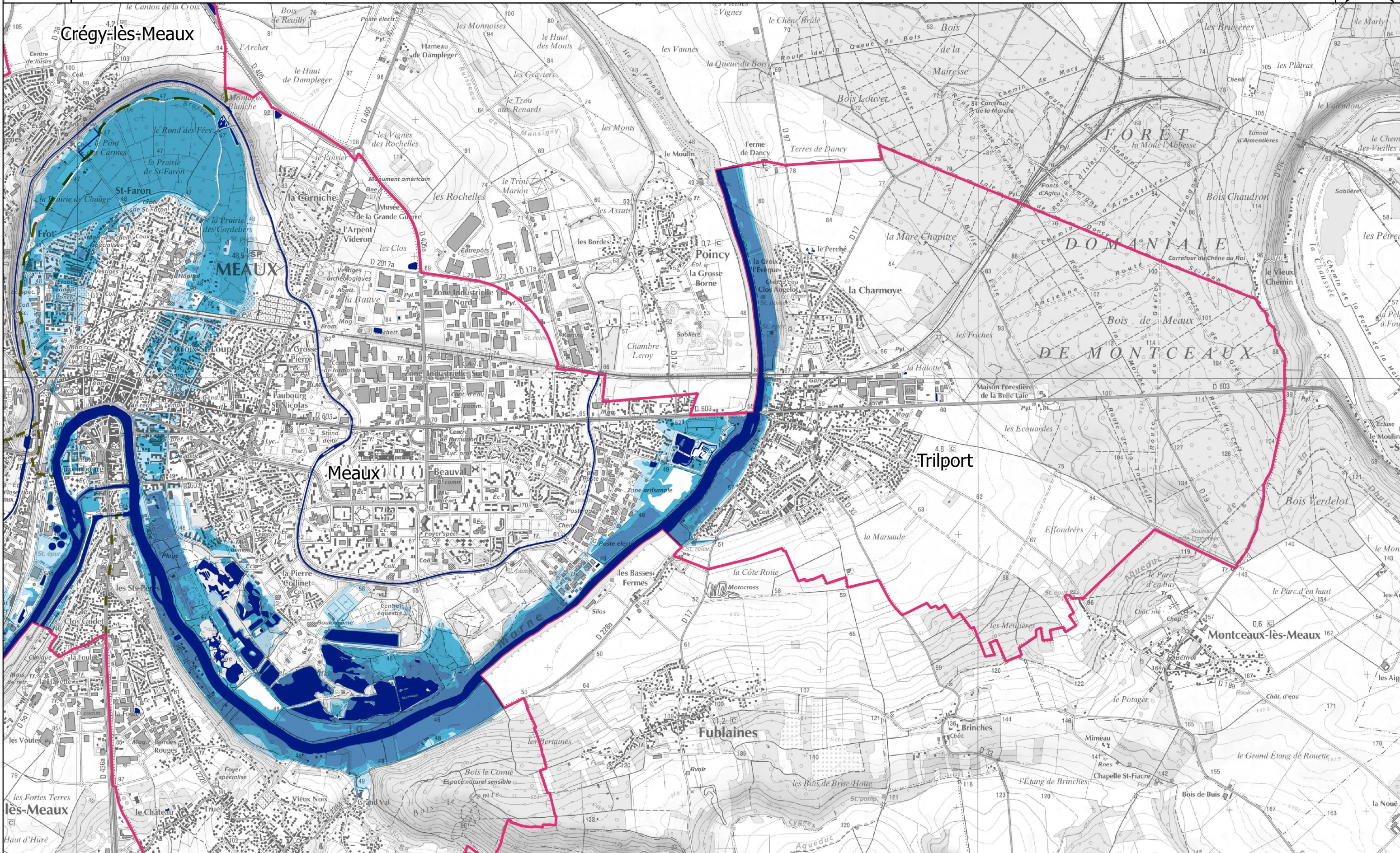




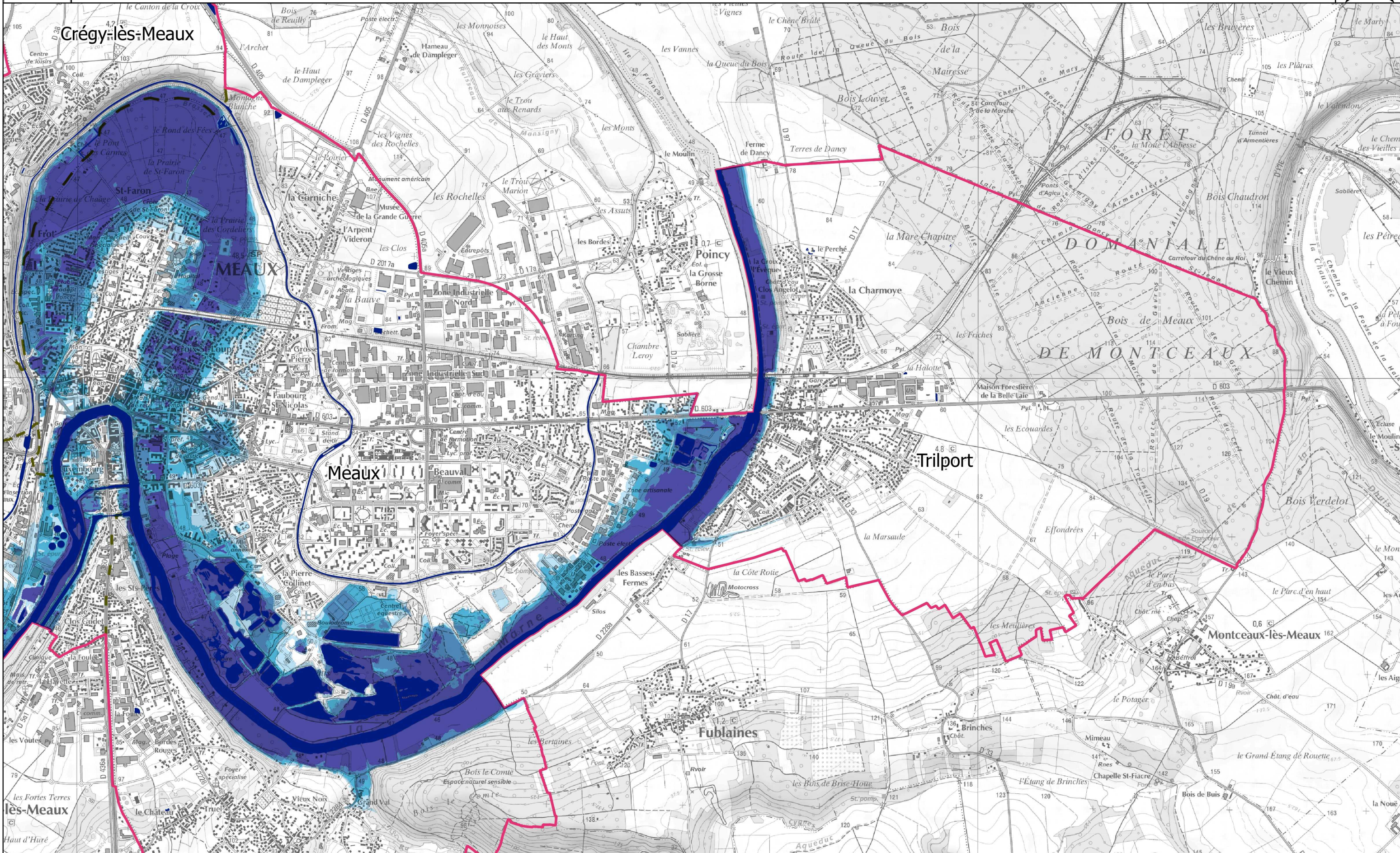
# TRI DE MEAUX - CARTE DES HAUTEURS D'EAU DE LA CRUE FREQUENTE



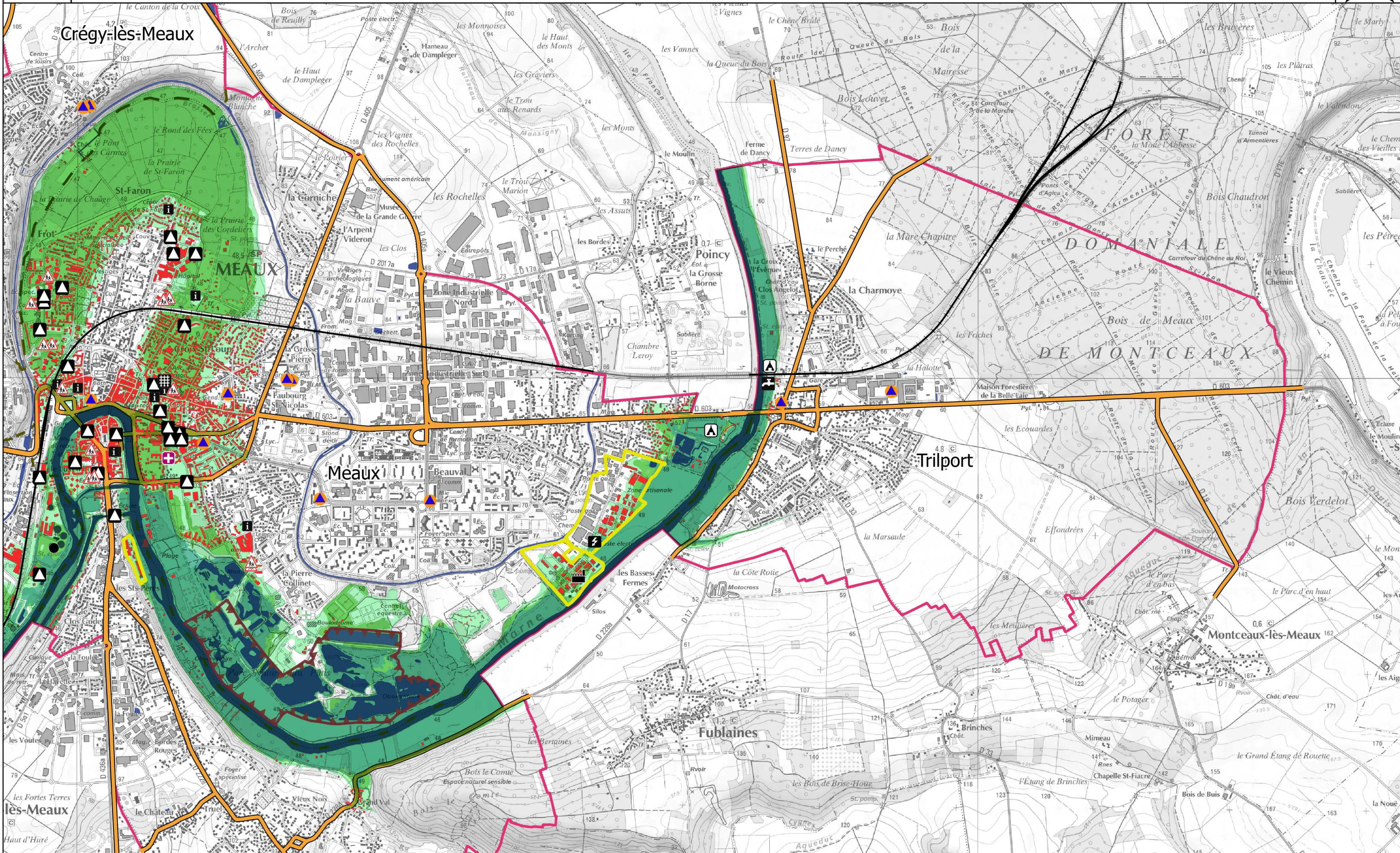
# TRI DE MEAUX - CARTE DES HAUTEURS D'EAU DE LA CRUE MOYENNE



# TRI DE MEAUX - CARTE DES HAUTEURS D'EAU DE LA CRUE EXTREME



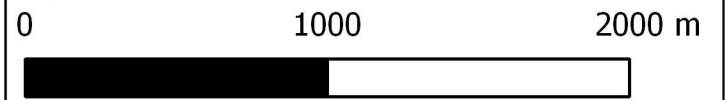
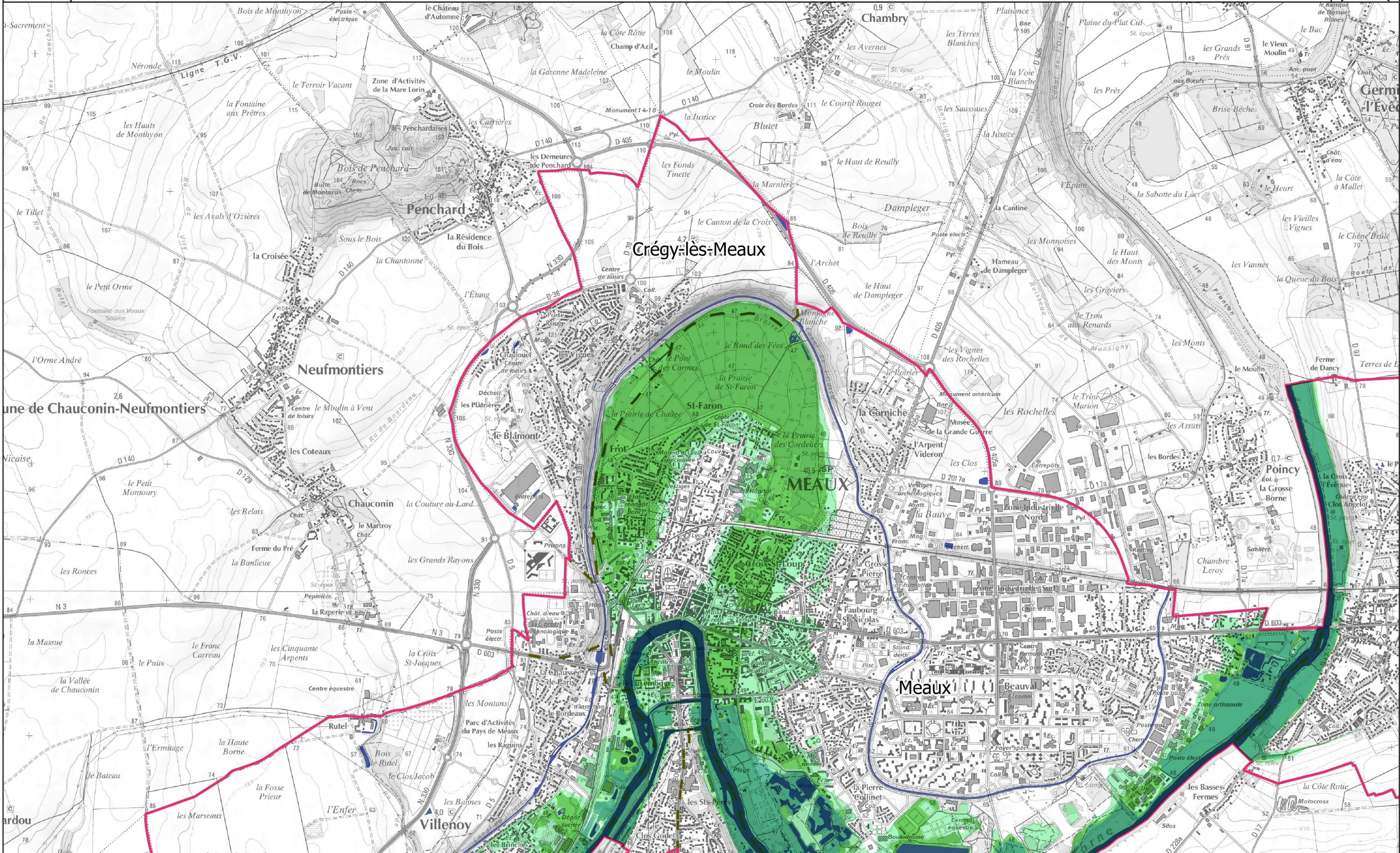
# TRI DE MEAUX - CARTE DE SYNTHÈSE DES RISQUES



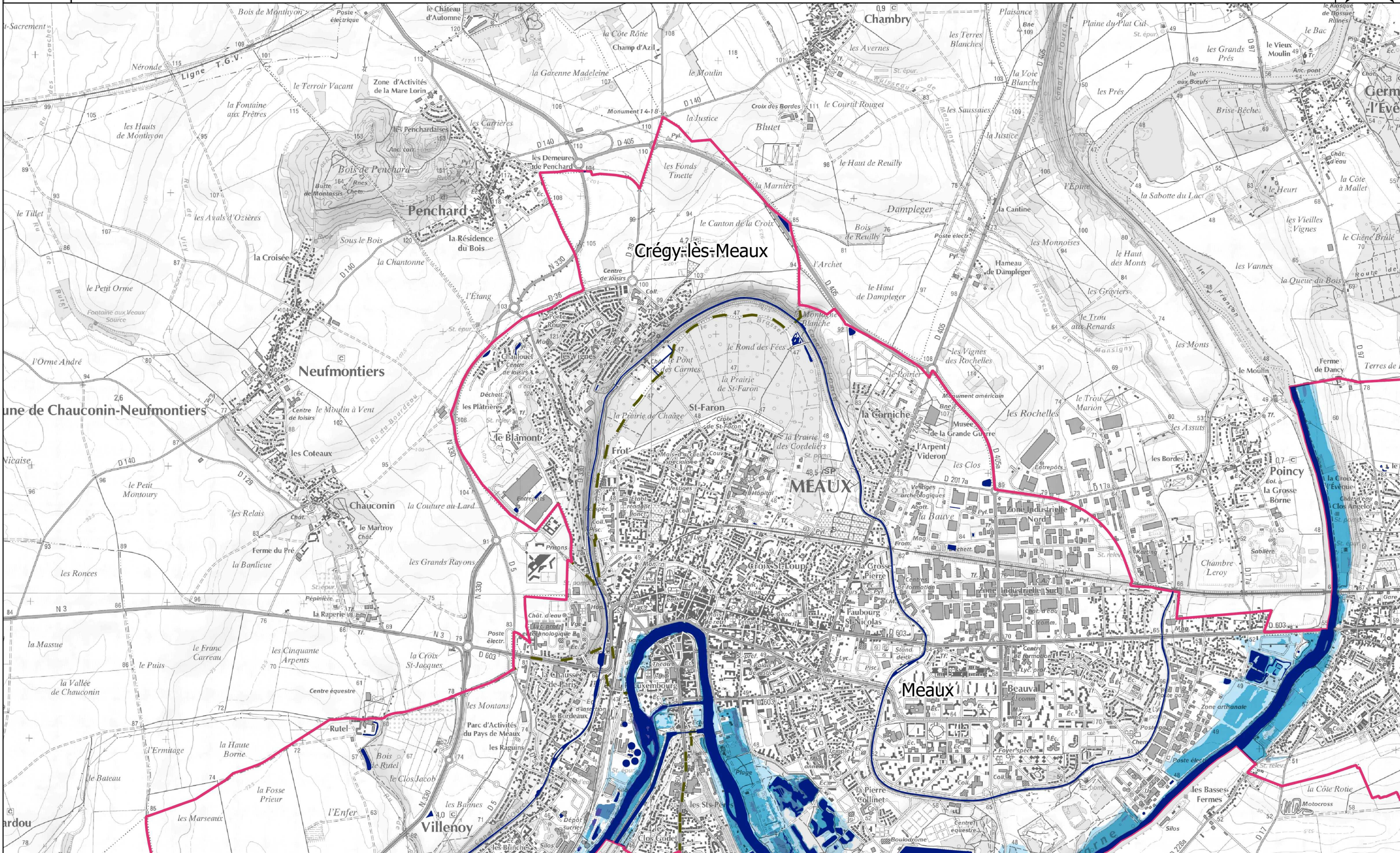


PRÉFET  
DE LA RÉGION  
D'ÎLE-DE-FRANCE

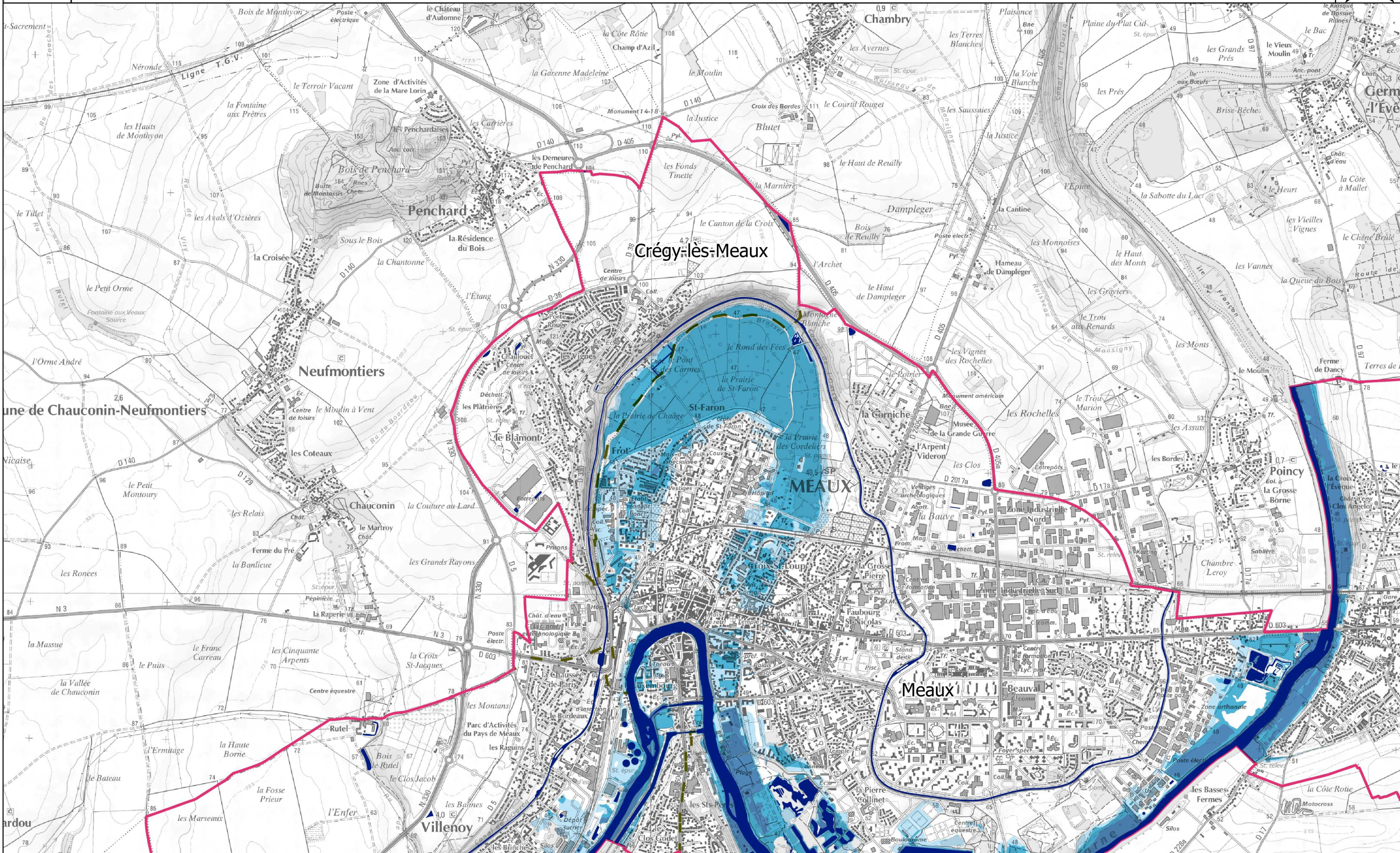
# TRI DE MEAUX - CARTE DE SYNTHÈSE DES ALEAS



# TRI DE MEAUX - CARTE DES HAUTEURS D'EAU DE LA CRUE FREQUENTE



# TRI DE MEAUX - CARTE DES HAUTEURS D'EAU DE LA CRUE MOYENNE

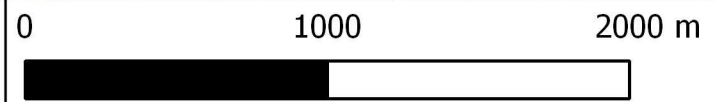


# TRI DE MEAUX - CARTE DES HAUTEURS D'EAU DE LA CRUE EXTREME

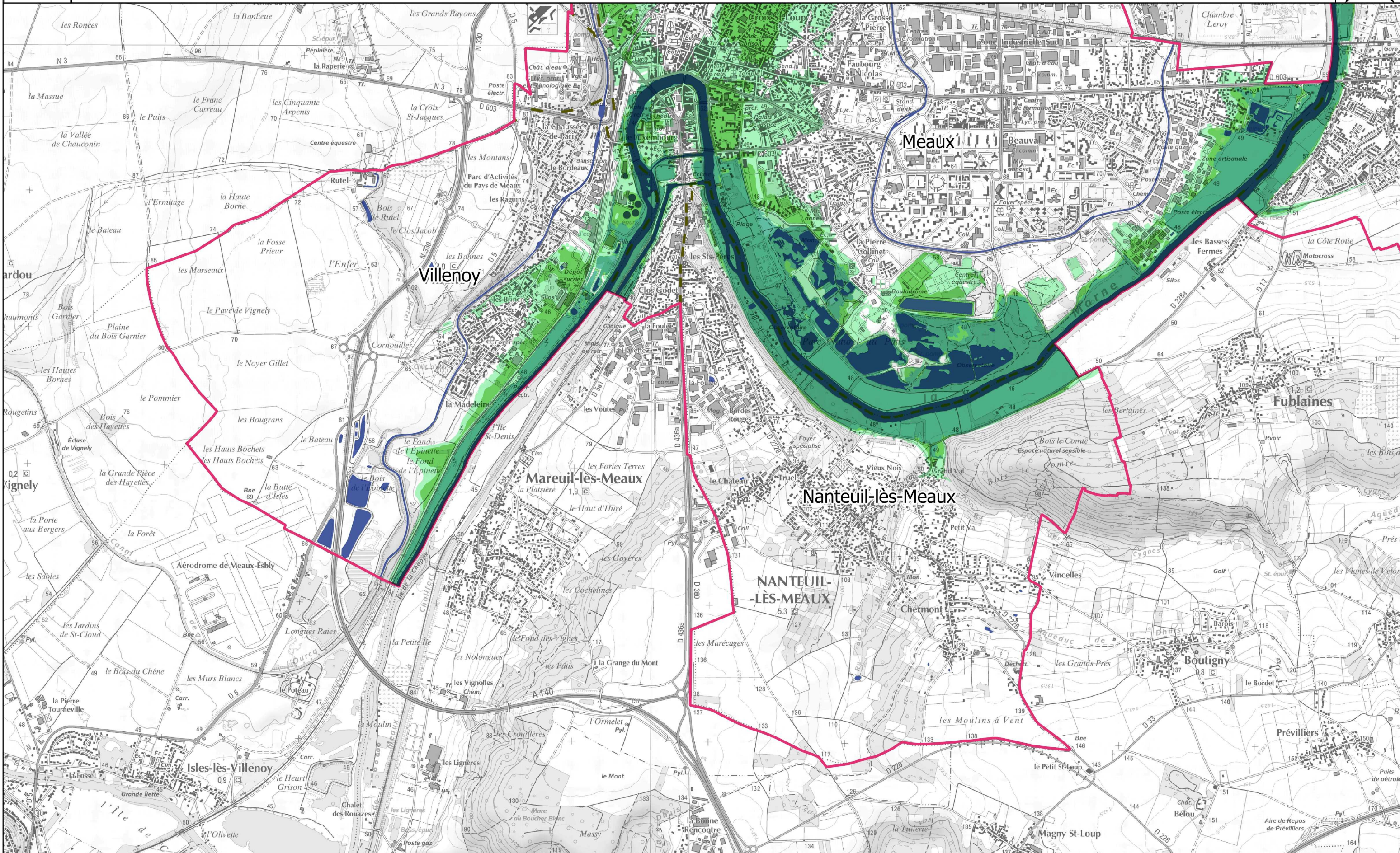




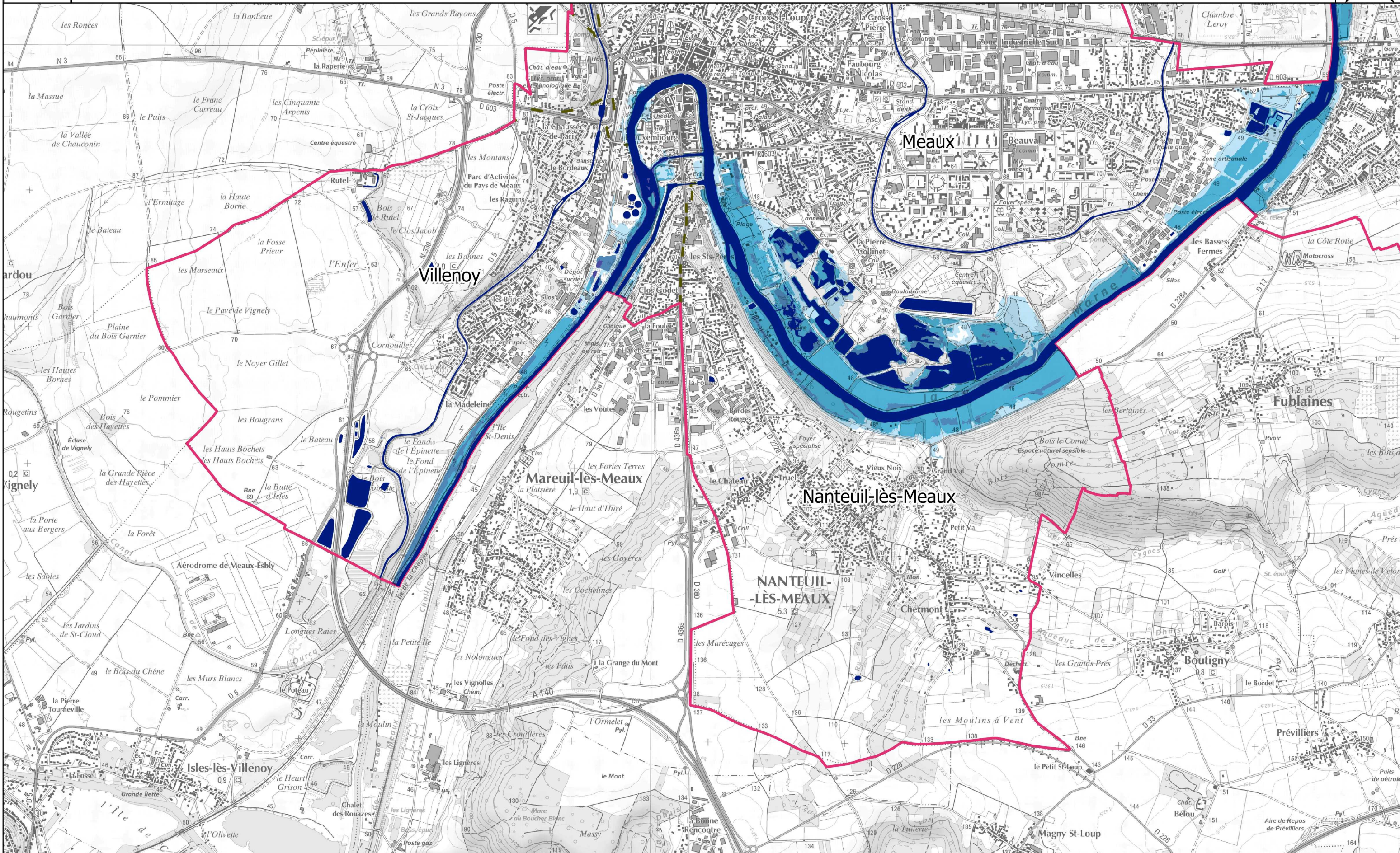
# TRI DE MEAUX - CARTE DE SYNTHÈSE DES RISQUES



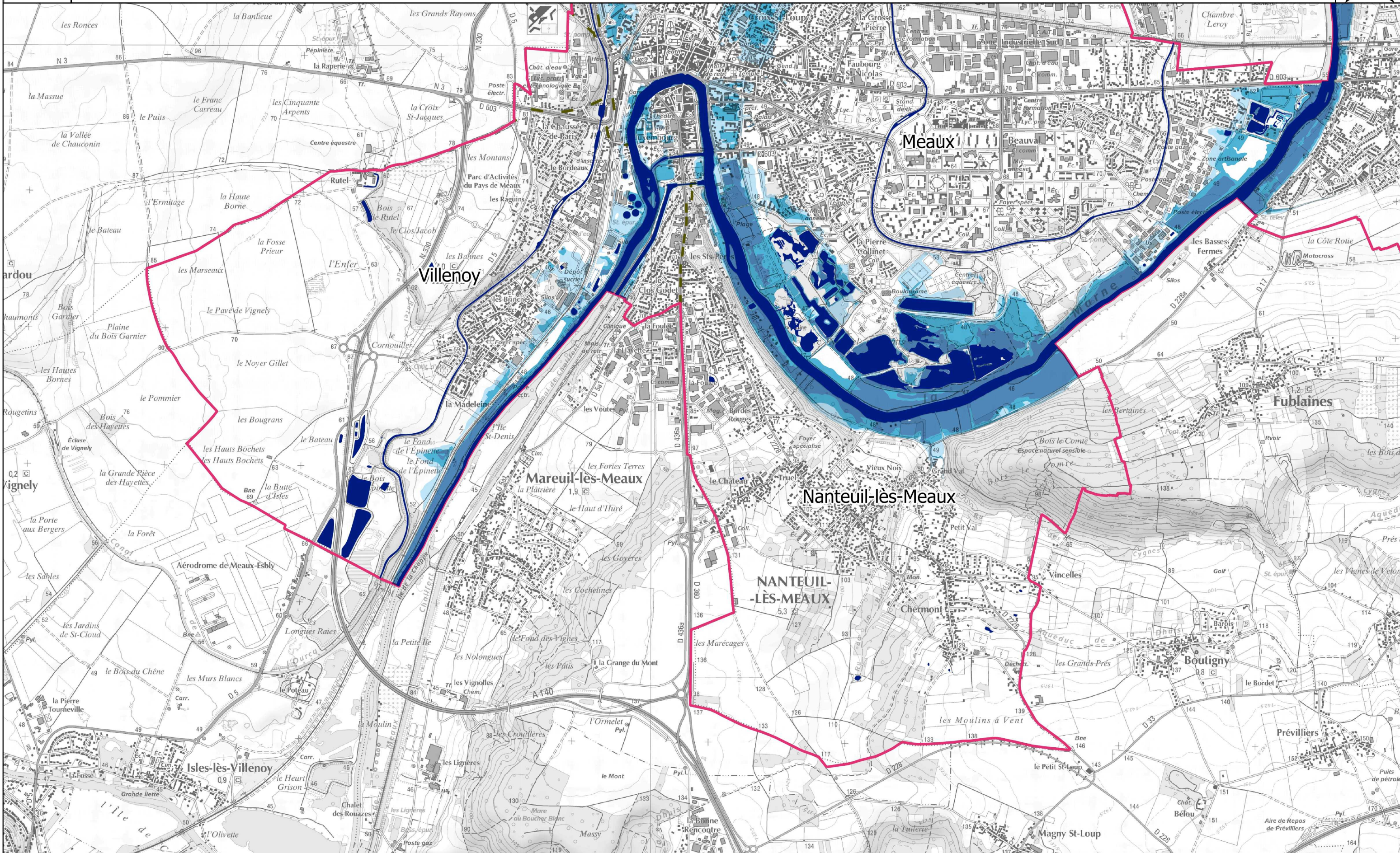
# TRI DE MEAUX - CARTE DE SYNTHÈSE DES ALEAS



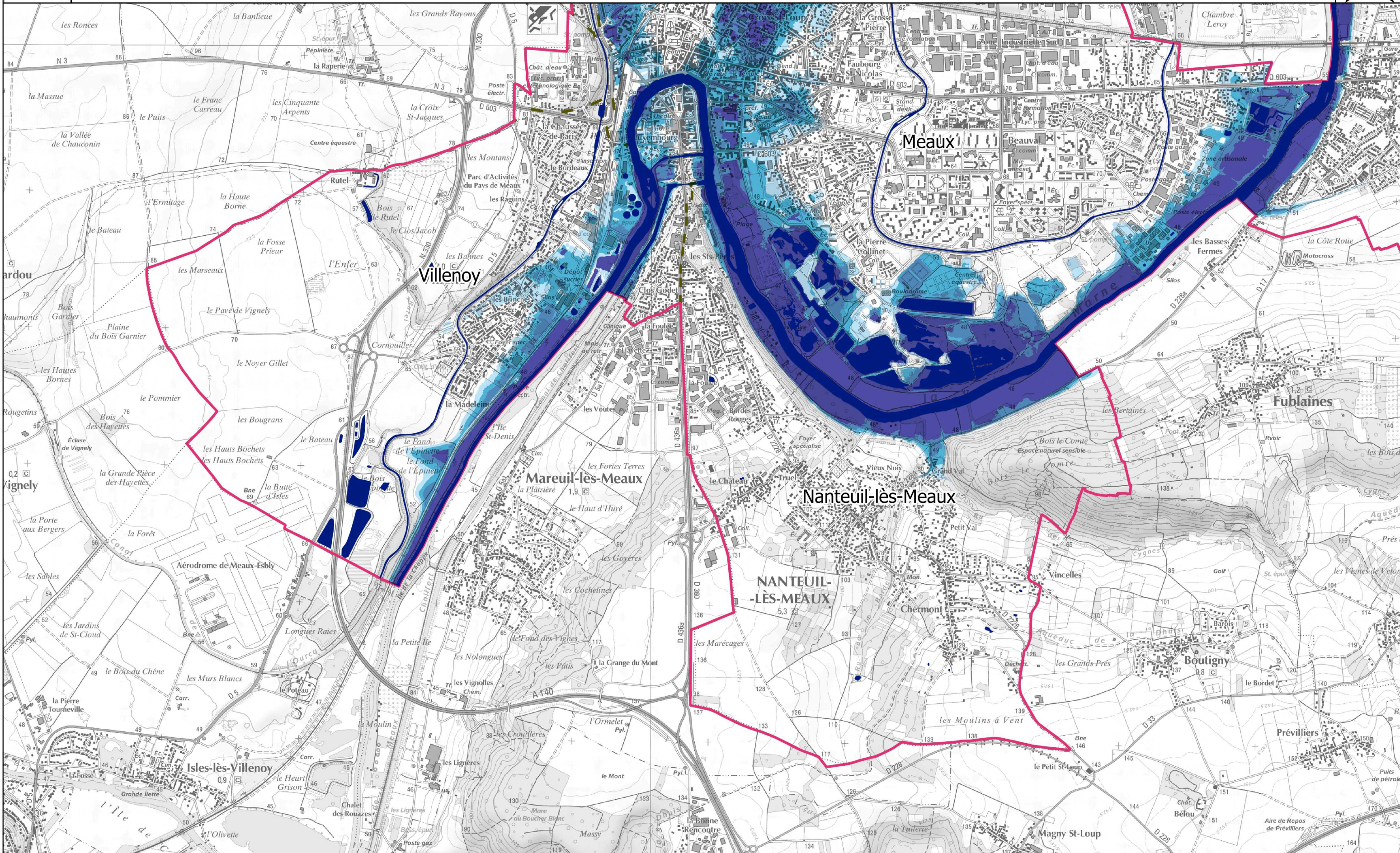
# TRI DE MEAUX - CARTE DES HAUTEURS D'EAU DE LA CRUE FREQUENTE



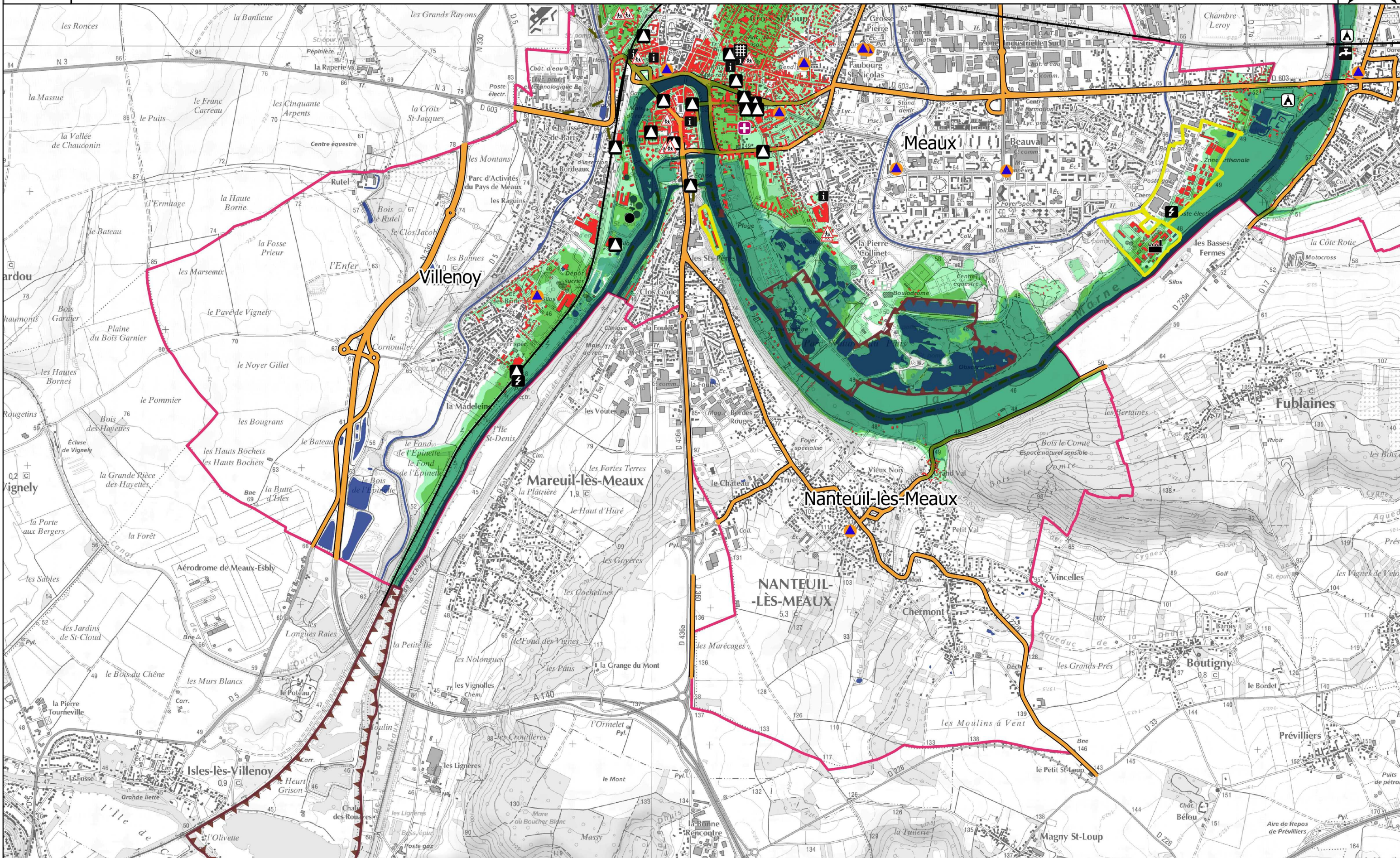
# TRI DE MEAUX - CARTE DES HAUTEURS D'EAU DE LA CRUE MOYENNE



# TRI DE MEAUX - CARTE DES HAUTEURS D'EAU DE LA CRUE EXTREME



# TRI DE MEAUX - CARTE DE SYNTHÈSE DES RISQUES



**Direction régionale et interdépartementale  
de l'environnement et de l'énergie  
d'Île-de-France**

10 rue Crillon  
75194 Paris cedex 04  
Tél : + 33 01 71 28 45 00



PRÉFET  
DE LA RÉGION  
D'ÎLE-DE-FRANCE