



Artère du Santerre

Canalisation de transport de gaz naturel entre Ressons-sur-Matz (60) et Chilly (80)

Demande d'Autorisation Ministérielle
de Transport de Gaz
N° AM-GUX-0028

Demande de déclaration d'utilité publique

Pièce n°6
ETUDE D'IMPACT

ANNEXE 1- FICHES CLIMATOLOGIQUES

ANNEXE 2- FICHES ZNIEFF

ANNEXE 3- ESPACE NATUREL SENSIBLE



FEVRIER 2014

Construisons le transport de demain



ANNEXE 1

FICHES CLIMATOLOGIQUES



FICHE CLIMATOLOGIQUE

Statistiques 1988–2000 et records

CHAUNY (02)

Indicatif : 02173002, alt : 83m, lat : 49°38'00"N, lon : 03°11'48"E

	Janv.	Févr.	Mars	Avril	Mai	Juin	Juil.	Août	Sept.	Oct.	Nov.	Déc.	Année
La température la plus élevée (°C)													
												Records établis sur la période du 01-07-1988 au 04-03-2012	
	15.3	19.0	22.2	27.6	31.1	34.0	36.8	38.6	30.7	27.6	19.9	17.0	38.6
Date	25-1995	24-1990	24-2003	25-2007	27-2005	20-2005	19-2006	12-2003	03-2011	01-2011	04-1994	16-1989	2003
Température maximale (moyenne en °C)													
	6.3	7.6	11.9	14.2	19.1	21.0	24.3	24.8	19.7	15.1	9.2	6.5	15.0
Température moyenne (moyenne en °C)													
	3.8	4.6	7.8	9.4	13.8	15.9	18.6	19.0	15.1	11.3	6.3	4.3	10.8
Température minimale (moyenne en °C)													
	1.4	1.6	3.8	4.6	8.5	10.7	13.0	13.1	10.4	7.5	3.4	2.1	6.7
La température la plus basse (°C)													
												Records établis sur la période du 01-07-1988 au 04-03-2012	
	-14.0	-13.0	-7.9	-3.6	-0.2	2.4	6.0	5.4	1.9	-4.0	-9.3	-11.7	-14.0
Date	07-2009	07-1991	01-2005	01-1996	07-1997	04-1991	15-1989	26-1993	30-1988	29-2003	24-1998	29-1996	2009
Nombre moyen de jours avec													
Tx >= 30°C	0.6	3.3	2.9	0.1	.	.	.	7.0
Tx >= 25°C	.	.	.	0.3	3.3	5.8	13.3	14.6	2.6	0.3	.	.	40.1
Tx <= 0°C	1.9	1.7	0.6	1.9	.	6.1
Tn <= 0°C	11.8	9.2	4.2	2.9	0.1	0.9	7.3	10.2	46.6
Tn <= -5°C	2.6	1.6	0.1	1.1	1.8	7.3
Tn <= -10°C	0.3	0.1	0.2	0.5
Tn : Température minimale, Tx : Température maximale													
La hauteur quotidienne maximale de précipitations (mm)													
												Records établis sur la période du 01-07-1988 au 04-03-2012	
	31.6	28.2	32.0	22.4	31.6	95.1	37.7	57.3	31.5	34.4	27.0	30.2	95.1
Date	11-1993	14-1990	07-1989	22-2000	28-1992	07-2007	14-2010	15-2010	24-2006	14-1993	10-2002	20-1993	2007
Hauteur de précipitations (moyenne en mm)													
	55.9	55.2	50.5	56.3	56.3	60.6	65.2	54.5	57.4	69.5	59.7	82.4	723.5
Nombre moyen de jours avec													
Rr >= 1 mm	9.5	10.8	10.0	10.9	8.6	9.7	9.7	8.3	10.5	10.4	9.9	13.3	121.4
Rr >= 5 mm	4.1	4.0	3.5	4.2	3.5	4.2	5.1	3.4	4.2	4.5	4.4	6.3	51.2
Rr >= 10 mm	1.4	0.9	0.7	1.3	1.8	1.5	1.6	1.8	1.5	2.3	1.8	2.4	18.9
Rr : Hauteur quotidienne de précipitations													

FICHE CLIMATOLOGIQUE

Statistiques 1988–2000 et records

CHAUNY (02)

Indicatif : 02173002, alt : 83m, lat : 49°38'00"N, lon : 03°11'48"E

	Janv.	Févr.	Mars	Avril	Mai	Juin	Juil.	Août	Sept.	Oct.	Nov.	Déc.	Année
Degrés Jours Unifiés (moyenne en °C)													
	439.1	378.9	314.8	258.7	136.1	78.4	27.6	23.0	93.3	207.8	351.9	425.1	2734.7
Rayonnement global (moyenne en J/cm ²) Données non disponibles													
Durée d'insolation (moyenne en heures) Données non disponibles													
Nombre moyen de jours avec fraction d'insolation Données non disponibles													
Evapotranspiration potentielle (ETP Penman moyenne en mm) Données non disponibles													
La rafale maximale de vent (m/s) Records établis sur la période du 01-01-1989 au 04-03-2012													
	31	37	26	28	25	28	25	25	21	30	30	38	38
Date	12-2004	26-1990	27-1995	04-1994	21-2006	11-1997	28-1994	30-1992	09-2002	30-2000	12-1991	17-2004	2004
Vitesse du vent moyenné sur 10 mn (moyenne en m/s)													
	4.0	4.3	3.9	3.8	3.4	3.2	3.0	2.9	3.2	3.6	3.7	4.2	3.6
Nombre moyen de jours avec rafales													
>= 16 m/s	6.4	6.8	5.0	3.8	1.7	2.3	1.2	1.4	1.6	4.6	4.1	6.9	45.8
>= 28 m/s	0.5	0.6	.	0.1	.	0.1	.	.	.	0.1	0.2	0.2	1.7
16 m/s = 58 km/h, 28 m/s = 100 km/h													
Nombre moyen de jours avec brouillard / orage / grêle / neige Données non disponibles													

Ces statistiques sont établies sur la période 1988–2000 sauf pour les paramètres suivants :
vent (1989–2000)

- : donnée manquante
 . : donnée égale à 0



NORMALES DE ROSE DE VENT

Vent horaire à 10 mètres, moyenné sur 10 mn

Période 1991–2000

Référence du client : 75083

CHAUNY (02)

Indicatif : 02173002, alt : 83 m., lat : 49°38'00"N, lon : 03°11'48"E

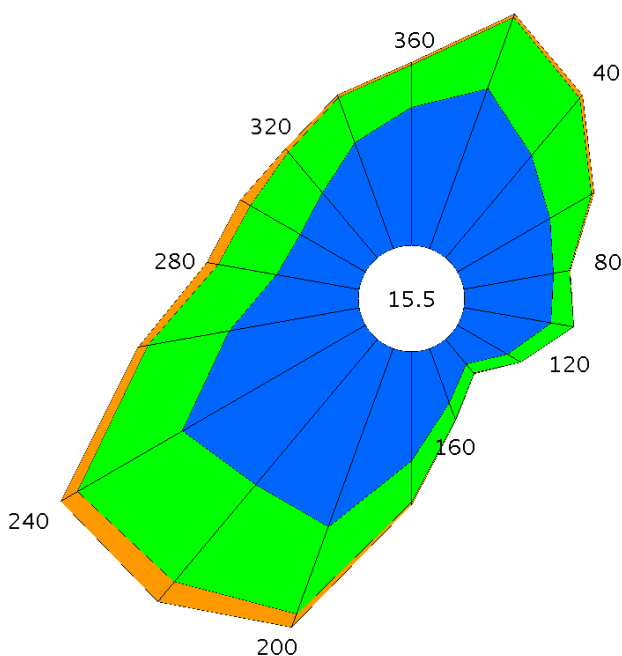
Fréquence des vents en fonction de leur provenance en %

Valeurs trihoraires entre 0h00 et 21h00, heure UTC

Tableau de répartition

Nombre de cas étudiés : 29224

Manquants : 3160



Dir.	[1.5;4.5 [[4.5;8.0]	> 8.0 m/s	Total
20	4.5	2.0	+	6.6
40	3.5	2.0	0.1	5.6
60	2.8	1.3	+	4.2
80	2.4	0.4	+	2.9
100	2.3	0.6	+	3.0
120	1.5	0.4	0.0	1.9
140	0.9	0.3	+	1.2
160	1.5	0.5	+	2.0
180	2.9	1.1	+	4.1
200	5.0	2.5	0.4	7.9
220	5.0	3.3	0.7	9.1
240	5.6	3.2	0.5	9.3
260	3.5	2.2	0.3	6.0
280	2.2	1.6	0.3	4.1
300	2.0	1.5	0.3	3.8
320	2.3	1.4	0.1	3.8
340	3.0	1.3	+	4.3
360	3.7	1.1	+	4.9
Total	54.8	26.6	3.1	84.5
[0;1.5 [15.5

Groupes de vitesses (m/s)



Pourcentage par direction



Dir. : Direction d'où vient le vent en rose de 360° : 90° = Est, 180° = Sud, 270° = Ouest, 360° = Nord
le signe + indique une fréquence non nulle mais inférieure à 0.1%

N.B. : La vente, redistribution ou rediffusion des informations reçues, en l'état ou sous forme de produits dérivés, est strictement interdite sans l'accord de METEO-FRANCE



ANNEXE 2

FICHES ZNIEFF



Présentation de la znieff
MASSIF DE THIESCOURT/ATTICHE ET BOIS DE RICQUEBOURG

[CLIQUEZ ICI POUR VISUALISER LA CARTOGRAPHIE DU SITE](#)

Type de znieff : 1

Numéro régional : 60NOY106

Numéro national SFF : 220014085

Année de mise à jour : 1998

Surface de la znieff : 5339.00 hectares

Altitudes mini - maxi : 53 - 187

Rédacteur de la fiche : Conservatoire des Sites Naturels de Picardie (FRANÇOIS R.)

Commune(s) concernée(s)	Département
CAMBRONNE-LES-RIBECOURT	60
CANNECTANCOURT	60
CHEVINCOURT	60
CHIRY-OURSCAMPS	60
DIVES	60
ELINCOURT-SAINTE-MARGUERITE	60
GURY	60
LABERLIERE	60
LASSIGNY	60
MACHEMONT	60
MAREUIL-LA-MOTTE	60
MARGNY-SUR-MATZ	60
NEUVILLE-SUR-RESSONS (LA)	60
PASSEL	60
PLESSIS-DE-ROYE	60
RESSONS-SUR-MATZ	60
RIBECOURT-DRESLINCOURT	60
RICQUEBOURG	60
ROYE-SUR-MATZ	60
THIESCOURT	60
VILLE	60

*** TYPOLOGIE DES MILIEUX**

Milieus déterminants :	
Libellé	Pourcentage
Forêts	

Autres milieux :	
Libellé	Pourcentage
Lacs, étangs, mares (eau douce)	
Eaux courantes	
Prairies humides	
Prairies fortement amendées ou ensemencées	
Cultures	

Milieus périphériques :	
Libellé	Pourcentage
Eaux courantes	
Prairies fortement amendées ou ensemencées	
Cultures	
Bocage	

*** COMPLEMENTS DESCRIPTIFS**

Géomorphologie :

Coteau, cuesta
 Butte témoin, butte
 Plateau

Activités humaines :

Agriculture
 Sylviculture
 Elevage
 Chasse

Statuts de propriétés :

Indéterminé
 Propriété privée (personne physique)
 Domaine communal

Mesures de protection :

Indéterminé

Autres inventaires : - Directive Habitats : non - Directive Oiseaux : non

*** FACTEURS INFLUENCANT L'EVOLUTION DE LA ZONE**

Libellé	Caractère
Habitat humain, zones urbanisées	R
Route	R
Extraction de matériaux	R

Dépôts de matériaux, décharges	R
Mises en culture, travaux du sol	R
Débroussaillage, suppression des haies et des bosquets, remembrement et travaux connexes	R
Traitements de fertilisation et pesticides	R
Pratiques et travaux forestiers	R
Sports et loisirs de plein-air	R
Chasse	R
Cueillette et ramassage	R
Erosions	R
Atterrissements, envasement, assèchement	R
Envahissement d'une espèce ou d'un groupe	R
Fermeture du milieu	R

Légende "Caractère" : R : réel ; P : probable

* CRITERES D'INTERET

Patrimoniaux :

Insectes
Amphibiens
Reptiles
Oiseaux
Mammifères
Bryophytes
Ptéridophytes
Phanérogames

Fonctionnels :

Fonction d'habitat pour les populations animales ou végétales
Corridor écologique, zone de passages, zone d'échanges

Complémentaires :

* BILAN DES CONNAISSANCES CONCERNANT LES ESPECES

	Mamm.	Oiseaux	Reptiles	Amphib.	Poissons	Insectes	Autr.Inv.	Phané.	Ptérido.	Bryophy.	Lichens	Champ.	Algues
Prospection	2	2	2	1	0	1	0	2	2	1	0	0	0
NB Espèces citées	13	14	7	5		7		63	4	17			

Légende pour prospection : 0 : insuffisant ; 1 : assez bonne ; 2 : bonne ; 3 : très bonne

* CRITERES DE DELIMITATION DE LA ZONE

Commentaires :

Les contours de la zone intègrent les milieux boisés ou prairiaux les plus intéressants pour leurs habitats, leur flore et leur faune, mais évitent, autant que possible, les zones urbanisées et cultivées.

* COMMENTAIRE GENERAL

DESCRIPTION

Les massifs d'Attiche et de Thiéscourt et le Bois de Ricquebourg sont situés sur l'extrémité méridionale du Noyonnais, au contact avec le plateau picard et en bordure de la vallée de l'Oise.

Ils sont développés sur des buttes résiduelles, séparées du plateau tertiaire par les vallées de l'Oise, du Matz et de la Divette notamment.

Leur découpage géomorphologique génère une diversité élevée de conditions microclimatiques, en fonction de l'exposition des versants et des substrats.

L'étagement des couches géologiques reprend ici une séquence typique du nord-est de l'Oise, avec, de bas en haut :

- les alluvions en fond de vallée ;
- les argiles sparnaciennes, ;
- les sables cuisien, comprenant ponctuellement des argiles ;
- les épais calcaires lutétiens qui définissent le plateau ;
- quelques placages sableux de l'Auversien, ou limoneux ;

Cette structure géologique variée permet la présence de sols diversifiés favorables aux milieux suivants :

- pelouses calcicoles (*Mesobromion erecti*), alternant avec des groupements ponctuels de l'Alyso-Sedion sur dalles et cailloutis calcaires dans les anciennes carrières ;
- ourlets calcicoles thermophiles (*Geranium sanguinei*) ;
- lisières thermophiles du *Berberidion* et bois thermocalcicoles du *Cephalanthero-Fagion* ;
- boisements de Chênes sessiles (*Quercion robori-petraeae* et *Lonicero-Carpinenion*) sur sables des versants ou sur le plateau, parfois accompagnés de Châtaigniers ;
- boisements de pente nord à Hêtres, à Frênes, à Erables et à Tilleuls (proches du *Lunario redivivae-Acerion pseudoplatani*), accompagnés, sur la corniche lutétienne, de fougères (*Phyllitido-Fraxinetum*) ;
- petits boisements frais ou humides, en bas de pente ou sur les affleurements ponctuels d'argiles de Laon (comprenant, notamment, l'*Equiseto telmateiae-Fraxinetum excelsioris*), parfois remplacés par des peupleraies ;
- étangs (anciens viviers médiévaux pour certains) en fond de vallée ;
- prairies maigres relictuelles sur sols siliceux, notamment en bordure des villages, pâturées et parfois fauchées.

Quelques petits vergers, parfois abandonnés à la friche, subsistent à proximité des villages et des fermes. Ils constituent des vestiges de l'époque, assez récente, où l'élevage était répandu, et où les buttes du Noyonnais constituaient un haut lieu traditionnel de l'arboriculture avec des vergers haute-tige, de cerisiers notamment (tradition des fruits rouges en Noyonnais).

INTERET DES MILIEUX

Entre autres éléments remarquables, les forêts thermophiles, les bois de pente nord et les pelouses calcicoles sont des milieux menacés en Europe, et relèvent, à ce titre, de la directive "Habitats" de l'Union Européenne.

Ils abritent de nombreuses espèces végétales et animales rares et menacées. Cependant, ces milieux sont de plus en plus dégradés dans les plaines du nord-ouest de l'Europe.

Les coteaux exposés au sud connaissent des influences méridionales qui favorisent la présence de nombreuses espèces végétales thermophiles rares et/ou menacées. Les pelouses et lisières thermocalcicoles accueillent une diversité à la fois entomologique et herpétologique élevée.

Les anciennes carrières souterraines creusées dans le lutétien, assez nombreuses dans le massif et souvent réutilisées lors de la Grande Guerre, sont favorables à la présence d'importantes populations hivernantes de chauves-souris, rares et menacées sur le continent européen.

Les vastes surfaces boisées permettent également la présence de mammifères et d'oiseaux à grand territoire.

Globalement, cet ensemble de milieux sylvestres, comportant toutes les expositions (contraste entre les pentes nord et les pentes sud par exemple), des pelouses et des ourlets calcicoles relictuels, ainsi que d'anciennes carrières et de petites prairies de lisières, est favorable à l'expression d'une biodiversité élevée pour la Picardie.

INTERET DES ESPECES

De nombreuses espèces, assez rares à exceptionnelles (et menacées pour la plupart) en Picardie, sont présentes.

Faune :

Parmi les oiseaux nicheurs remarquables figurent :

- la Bondrée apivore (*Pernis apivorus*), rapace insectivore ;
- le Pic noir (*Dryocopus martius*), dans les grandes hêtraies ;
- le Busard Saint-Martin (*Circus cyaneus*) ;
- le Pic mar (*Dendrocopos medius*), dans les vieilles chênaies.

Tous sont inscrits en annexe I de la directive "Oiseaux" de l'Union Européenne.

On note également la présence du Rougequeue à front blanc (*Phoenicurus phoenicurus*), de la Bécasse des bois (*Scolopax rusticola*) et de la Chouette chevêche (*Athene noctua*), tous menacés en Picardie.

L'herpétofaune comprend :

- la Grenouille agile (*Rana dalmatina*), proche ici de sa limite d'aire septentrionale ;
- le Lézard agile (*Lacerta agilis*) dans les brachypodiaies ;
- le Lézard des murailles (*Podarcis muralis*) sur les carrières bien ensoleillées ;
- la Coronelle lisse (*Coronella austriaca*) ;
- la Vipère péliade (*Vipera berus*).

Ces deux dernières espèces fréquentent les pelouses et les lisières ensoleillées.

Mammalofaune

Le Cerf élaphe (*Cervus elaphus*) fréquente ce massif, de même que le rare Chat sauvage (*Felis silvestris*), le Muscardin (*Muscardinus avellanarius*) et la Martre des pins (*Martes martes*).

Les populations de Chiroptères comprennent ici des populations hibernantes parmi les plus importantes au nord de la Seine, avec notamment les espèces suivantes, menacées en Europe (inscrites en annexe II de la directive "Habitats" de l'Union Européenne) :

- le rare Vespertilion de Bechstein (*Myotis bechsteini*) ;
- le Vespertilion à oreilles échancrées (*Myotis emarginatus*) ;
- le Grand Murin (*Myotis myotis*) ;
- le Petit Rhinolophe (*Rhinolophus hipposideros*), remarquablement abondant.

L'Oreillard roux (*Plecotus auritus*) et le Vespertilion de Natterer (*Myotis nattereri*) sont également présents.

La flore comprend notamment :

- la Pyrole à feuilles rondes (*Pyrola rotundifolia**) dans les bois calcicoles frais ;
- la Belladone (*Atropa bella-donna*) ;
- la Laîche tomenteuse (*Carex tomentosa*) ;
- la Germandrée des montagnes (*Teucrium montanum**), sur les pelouses calcaires rases, ;
- le Daphné lauréalé (*Daphne laureola*) ;
- la Chlore perfoliée (*Blackstonia perfoliata*) ;
- la Pulsatille commune (*Pulsatilla vulgaris*) ;
- le Chêne pubescent (*Quercus pubescens*), sur les lisières thermocalcicoles ;
- la Céphalanthère à grandes fleurs (*Cephalanthera damasonium*) ;
- les Orchis mâle, singe et militaire (*Orchis mascula*, *O. simia*, *O. militaris*) ;
- la Néottie nid-d'oiseau (*Neottia nidus-avis*) ;
- le Dompte-venin officinal (*Vincetoxicum hirundinaria*) ;
- la Germandrée botryde (*Teucrium botrys*) ;
- la Dorine à feuilles opposées (*Chrysosplenium oppositifolium*) ;
- la Laîche digitée (*Carex digitata*), sur le calcaire des pentes nord ;
- l'Ail des Ours (*Allium ursinum*) ;
- le Nymphaea blanc (*Nymphaea alba*), sur un étang.

Plusieurs bryophytes rares et menacées ont été notées, notamment *Cephaloziella baumgartneri*, *Gyroweisia tenuis*, *Lophozia badensis*, *Rhynchostegiella tenella*, *Southbya nigrella*, *Neckera crispa*, *Brachythecium glareosum*...

FACTEURS INFLUENCANT L'EVOLUTION DE LA ZONE

L'absence d'entretien des pelouses et des ourlets calcicoles génère, inéluctablement, une fermeture progressive du milieu par boisement spontané, occlusion très peu contenue par les broutements des trop rares herbivores (lapins et chevreuils essentiellement).

Il en découle une banalisation tant biologique que paysagère de ces anciens espaces ouverts originaux et précieux. Afin de limiter cet enfrichement préjudiciable, des coupes circonstanciées des buissons envahissants seraient souhaitables, en dehors de la saison de reproduction.

Dans les bois, le maintien d'un réseau de vieux feuillus, sénescents ou morts (quelques-uns à l'hectare au minimum), est très favorable à la présence de populations d'insectes, de mammifères (chiroptères) et d'oiseaux cavernicoles rares et menacés.

La protection des carrières souterraines, les plus importantes pour les chauves-souris en hiver, à l'aide de fortes grilles empêchant les intrusions humaines mais permettant les allées et venues de ces mammifères volants, permettrait également de préserver des dégradations et du pillage le remarquable patrimoine hypogé de la Grande Guerre.

N.B. Les espèces dont le nom est suivi d'un astérisque sont légalement protégées.

* SOURCES / INFORMATEURS

- C.P.I.E. de l'Oise. Section mammalogique (E. BAS, coord.)
- Fiche ZNIEFF 0315.0000 (1989) : GE.MI.NA.PI. (BOULLET V., GAVORY L.) et G.E.OR 60 (PIQUEMAL A.)
- Fiche ZNIEFF 0320.0000 (1989) : GE.MI.NA.PI. (BOULLET V., GAVORY L.) et A. SPAGNUOLO (G.E.OR. 60) - actualisée en 1994 (FRANÇOIS R.)
- FRANÇOIS R. (Conservatoire des Sites Naturels de Picardie)
- FRANÇOIS R. (Picardie Nature / Groupe d'Etudes Ornithologiques de l'Oise)
- FRANÇOIS R., DUBIE S. (Coordination Mammalogique du Nord de la France), CREPIN C. (CPIE de l'Oise)
- SPINELLI F. (SERENAS)
- SPINELLI F., DELMONT F. (Coordination Mammalogique du Nord de la France)

* SOURCE / BIBLIOGRAPHIE

- A.M.B.E., 1985 - Inventaire des zones naturelles d'intérêts écologique, faunistique et floristique en Picardie. Rapport de synthèse. DRAE Picardie. 58 p.
- BAS E. et al., 1995. - Le Chat sauvage (*Felis silvestris*) dans l'Oise : distribution, analyse des données et perspectives de recherche. - Meles, Bull. Recherche Nature Patrimoine : 5-14 + cartes.
- BOULLET V., 1990 - Etude des ZNIEFF de l'Oise. CREPIS. DIREN Picardie.
- C.P.I.E. DE L'OISE, 1998 - Atlas des mammifères sauvages de l'Oise. Conseil Général de l'Oise. Conseil Régional de Picardie. 122 p.
- COORDINATION MAMMALOGIQUE DU NORD DE LA FRANCE, 1994 - Synthèse des inventaires chiroptérologiques du département de l'Oise (Picardie). Ministère de l'Environnement. Doc. non pag.
- DUBIE S. (coord.) DURIEUX.B., FRANÇOIS R., SPINELLI F., 1997- Inventaire des chiroptères de Picardie. Statut et cartographie des espèces : pré-atlas. Coord° Mammal. Nord Frce, Grpe Chiro. Pic. 56 p.
- FRANÇOIS R., - Synthèse des observations réalisées sur la carte de Montdidier (Somme). L'Avocette, 1995.
- FRANÇOIS R., 1998 - La mortalité des amphibiens sur les routes de l'Oise. Bilan de l'opération "Fréquence Grenouille" 1996-1997. Le Pic mar, Bull. GEOR 60, n°3 : 24-31.
- GROUPE D'ETUDES ORNITHOLOGIQUES DE L'OISE, 1988 à 1997 - Observations ornithologiques du département de l'Oise. Bulletins internes.
- WATTEZ J.-R. et JOUY C., 1990 - Dans le Massif de Thiéscourt (60) (Montagne d'Attiche). Excursion géologique et botanique du 23 avril 1989. Bull. Soc. Linn. Nord France, tome 8 : 145-156.
- WATTEZ J.-R., 1994 - A la découverte du Matz (60). Sortie botanique du 16 mai 1993. Bull. Soc. Linn. Nord Pic., n°11, T.12 : 159-162.

* LISTE DES ESPECES

Catégorie	Dét	Espèce	Statut	Source	Période Obs	Deg ab	Ab inf	Ab sup	App	Dis
Mamm.	D	<i>Cervus elaphus</i>		C.P.I.E. de l'Oise. Section mammalogique (E. BAS, coord.)	(- 1995)	A				
Mamm.	D	<i>Felis silvestris</i>		BAS E. et al., 1995. - Le Chat sauvage (<i>Felis silvestris</i>) dans l'Oise : distribution, analyse des données et perspectives de recherche. - Meles, Bull. Recherche Nature Patrimoine : 5-14 + cartes.	(- 1995)	A				
Mamm.	D	<i>Martes martes</i>		C.P.I.E. de l'Oise. Section mammalogique (E. BAS, coord.)	(- 1995)					
Mamm.	D	<i>Muscardinus avellanarius</i>		Fiche ZNIEFF 0315.0000 (1989) : GE.MI.NA.PI. (BOULLET V., GAVORY L.) et G.E.OR 60 (PIQUEMAL A.)	(- 1989)					
Mamm.	D	<i>Myotis bechsteini</i>	H	FRANÇOIS R., SPINELLI F., DELMONT F. (Coordination Mammalogique du Nord de la France)	(- 1998)					

Mamm.	D	Myotis emarginatus	H	FRANÇOIS R., SPINELLI F., DELMONT F. (Coordination Mammalogique du Nord de la France)	(- 1998)					
Mamm.	D	Myotis myotis	H	FRANÇOIS R., SPINELLI F., DELMONT F. (Coordination Mammalogique du Nord de la France)	(- 1998)					
Mamm.	D	Myotis nattereri	H	FRANÇOIS R., SPINELLI F., DELMONT F. (Coordination Mammalogique du Nord de la France)	(- 1998)					
Mamm.	D	Plecotus auritus	R	FRANÇOIS R., SPINELLI F., DELMONT F. (Coordination Mammalogique du Nord de la France)	(- 1998)					
Mamm.	D	Rhinolophus hipposideros	R	FRANÇOIS R., SPINELLI F., DELMONT F. (Coordination Mammalogique du Nord de la France)	(- 1998)	B				
Mamm.	A	Meles meles		FRANÇOIS R. (Conservatoire des Sites Naturels de Picardie)	(- 1997)					
Mamm.	A	Myotis daubentoni	H	FRANÇOIS R., SPINELLI F., DELMONT F. (Coordination Mammalogique du Nord de la France)	(- 1997)					
Mamm.	A	Myotis mystacinus	H	FRANÇOIS R., SPINELLI F., DELMONT F. (Coordination Mammalogique du Nord de la France)	(- 1997)					
Oiseaux	D	Athene noctua	R	SPINELLI F. (Groupe d'Etudes Ornithologiques de l'Oise)	(- 1996)	A				
Oiseaux	D	Pernis apivorus	R	SPINELLI F. (Groupe d'Etudes Ornithologiques de l'Oise)	(- 1997)	A				
Oiseaux	D	Scolopax rusticola	R	GRUPE D'ETUDES ORNITHOLOGIQUES DE L'OISE, 1988 à 1997 - Observations ornithologiques du département de l'Oise. Bulletins internes.	(-)	A				
Oiseaux	A	Accipiter nisus	R	SPINELLI F. (Groupe d'Etudes Ornithologiques de l'Oise)	(- 1997)					
Oiseaux	A	Buteo buteo	R	SPINELLI F. (Groupe d'Etudes Ornithologiques de l'Oise)	(- 1997)					
Oiseaux	A	Coccothraustes coccothraustes	R	SPINELLI F. (Groupe d'Etudes Ornithologiques de l'Oise)	(- 1997)					
Oiseaux	A	Dendrocopos minor	R	SPINELLI F. (Groupe d'Etudes Ornithologiques de l'Oise)	(- 1997)					
Oiseaux	A	Falco tinnunculus	R	SPINELLI F. (Groupe d'Etudes Ornithologiques de l'Oise)	(- 1997)					
Oiseaux	A	Parus ater	R	FRANÇOIS R. (Conservatoire des Sites Naturels de Picardie)	(- 1997)					
Oiseaux	A	Parus cristatus		FRANÇOIS R. (Conservatoire des Sites Naturels de Picardie)	(- 1997)					
Oiseaux	A	Phylloscopus sibilatrix	R	SPINELLI F. (Groupe d'Etudes Ornithologiques de l'Oise)	(- 1997)					
Oiseaux	A	Saxicola torquata	R	SPINELLI F. (Groupe d'Etudes Ornithologiques de l'Oise)	(- 1997)					
Oiseaux	A	Strix aluco	R	SPINELLI F. (Groupe d'Etudes Ornithologiques de l'Oise)	(- 1997)					
Oiseaux	A	Tyto alba	R	FRANÇOIS R. (Conservatoire des Sites Naturels de Picardie)	(- 1997)					
Reptiles	D	Coronella austriaca		SPINELLI F. (SERENAS)	(- 1998)	A				
Reptiles	D	Lacerta agilis		SPINELLI F. (SERENAS), FRANÇOIS R. (Conservatoire des Sites Naturels de Picardie)	(- 1998)	A				
Reptiles	D	Podarcis muralis		SPINELLI F. (Groupe d'Etudes Ornithologiques de l'Oise)	(- 1996)	A				
Reptiles	D	Vipera berus		FRANÇOIS R. (Picardie Nature / Groupe d'Etudes Ornithologiques de l'Oise)	(- 1994)	A				
Reptiles	A	Anguis fragilis		SPINELLI F. (Groupe d'Etudes Ornithologiques de l'Oise)	(- 1997)					
Reptiles	A	Lacerta vivipara		FRANÇOIS R. (Conservatoire des Sites Naturels de Picardie)	(- 1997)					
Reptiles	A	Natrix natrix		FRANÇOIS R. (Conservatoire des Sites Naturels de Picardie)	(- 1997)					
Amphib.	D	Rana dalmatina		SPINELLI F. (SERENAS), FRANÇOIS R. (Conservatoire des Sites Naturels de Picardie)	(- 1997)	B				
Amphib.	A	Bufo bufo		FRANÇOIS R., 1998 - La mortalité des amphibiens sur les routes de l'Oise. Bilan de l'opération "Fréquence Grenouille" 1996-1997. Le Pic mar, Bull. GEOR 60, n°3 : 24-31.	(- 1997)					
Amphib.	A	Rana temporaria		FRANÇOIS R. (Picardie Nature / Groupe d'Etudes Ornithologiques de l'Oise)	(- 1997)					
Amphib.	A	Salamandra salamandra		FRANÇOIS R. (Picardie Nature / Groupe d'Etudes Ornithologiques de l'Oise)	(- 1997)					

Amphib.	A	Triturus helveticus		FRANÇOIS R. (Picardie Nature / Groupe d'Etudes Ornithologiques de l'Oise)	(- 1997)						
Insectes	D	Colias australis		FRANÇOIS R. (Conservatoire des Sites Naturels de Picardie)	(- 1996)	A					
Insectes	A	Anax imperator		FRANÇOIS R. (Conservatoire des Sites Naturels de Picardie)	(- 1997)						
Insectes	A	Cicindela campestris		FRANÇOIS R. (Conservatoire des Sites Naturels de Picardie)	(- 1997)						
Insectes	A	Coenagrion puella		FRANÇOIS R. (Conservatoire des Sites Naturels de Picardie)	(- 1997)						
Insectes	A	Erythromma viridulum		FRANÇOIS R. (Conservatoire des Sites Naturels de Picardie)	(- 1997)						
Insectes	A	Ischnura elegans		FRANÇOIS R. (Conservatoire des Sites Naturels de Picardie)	(- 1997)						
Insectes	A	Orthetrum cancellatum		FRANÇOIS R. (Conservatoire des Sites Naturels de Picardie)	(- 1997)						
Phanéro.	D	Ajuga genevensis		WATTEZ J.-R., 1994 - A la découverte du Matz (60). Sortie botanique du 16 mai 1993. Bull. Soc. Linn. Nord Pic., n°11, T.12 : 159-162.	(- 1993)	A					
Phanéro.	D	Allium ursinum		WATTEZ J.-R. et JOUY C., 1990 - Dans le Massif de Thiéscourt (60) (Montagne d'Attiche). Excursion géologique et botanique du 23 avril 1989. Bull. Soc. Linn. Nord France, tome 8 : 145-156.	(- 1989)						
Phanéro.	D	Atropa belladonna		WATTEZ J.-R., 1994 - A la découverte du Matz (60). Sortie botanique du 16 mai 1993. Bull. Soc. Linn. Nord Pic., n°11, T.12 : 159-162.	(- 1993)	A					
Phanéro.	D	Blackstonia perfoliata		FRANÇOIS R. (Conservatoire des Sites Naturels de Picardie)	(- 1997)	A					
Phanéro.	D	Cardamine amara		Fiche ZNIEFF 0315.0000 (1989) : GE.MI.NA.PI. (BOULLET V., GAVORY L.) et G.E.OR 60 (PIQUEMAL A.)	(- 1989)						
Phanéro.	D	Carex digitata		FRANÇOIS R. (Conservatoire des Sites Naturels de Picardie)	(- 1997)						
Phanéro.	D	Carex tomentosa		WATTEZ J.-R., 1994 - A la découverte du Matz (60). Sortie botanique du 16 mai 1993. Bull. Soc. Linn. Nord Pic., n°11, T.12 : 159-162.	(- 1993)	A					
Phanéro.	D	Catapodium tenellum		WATTEZ J.-R., 1994 - A la découverte du Matz (60). Sortie botanique du 16 mai 1993. Bull. Soc. Linn. Nord Pic., n°11, T.12 : 159-162.	(- 1993)	A					
Phanéro.	D	Chrysosplenium oppositifolium		Fiche ZNIEFF 0315.0000 (1989) : GE.MI.NA.PI. (BOULLET V., GAVORY L.) et G.E.OR 60 (PIQUEMAL A.)	(- 1989)						
Phanéro.	D	Daphne laureola		FRANÇOIS R. (Conservatoire des Sites Naturels de Picardie)	(- 1997)						
Phanéro.	D	Epipactis atrorubens		FRANÇOIS R. (Conservatoire des Sites Naturels de Picardie)	(- 1997)	A					
Phanéro.	D	Euphrasia stricta		SPINELLI F. (Groupe d'Etudes Ornithologiques de l'Oise)	(- 1998)						
Phanéro.	D	Globularia bisnagarica		SPINELLI F. (Groupe d'Etudes Ornithologiques de l'Oise)	(- 1998)						
Phanéro.	D	Iberis amara		FRANÇOIS R. (Conservatoire des Sites Naturels de Picardie)	(- 1997)						
Phanéro.	D	Neottia nidus-avis		FRANÇOIS R. (Conservatoire des Sites Naturels de Picardie)	(- 1997)	A					
Phanéro.	D	Ophrys sphegodes		WATTEZ J.-R., 1994 - A la découverte du Matz (60). Sortie botanique du 16 mai 1993. Bull. Soc. Linn. Nord Pic., n°11, T.12 : 159-162.	(- 1993)	A					
Phanéro.	D	Orchis mascula		SPINELLI F. (Groupe d'Etudes Ornithologiques de l'Oise)	(- 1997)						
Phanéro.	D	Orchis militaris		WATTEZ J.-R., 1994 - A la découverte du Matz (60). Sortie botanique du 16 mai 1993. Bull. Soc. Linn. Nord Pic., n°11, T.12 : 159-162.	(- 1993)	A					
Phanéro.	D	Orchis simia		SPINELLI F. (Groupe d'Etudes Ornithologiques de l'Oise)	(- 1997)						
Phanéro.	D	Orobanche gracilis		SPINELLI F. (Groupe d'Etudes Ornithologiques de l'Oise)	(- 1997)						
Phanéro.	D	Orobanche teucryi		SPINELLI F. (Groupe d'Etudes Ornithologiques de l'Oise)	(- 1997)						
Phanéro.	D	Pulsatilla vulgaris		FRANÇOIS R. (Conservatoire des Sites Naturels de Picardie)	(- 1997)	A					

Phanéro.	D	<i>Pyrola rotundifolia</i>		WATTEZ J.-R. et JOUY C., 1990 - Dans le Massif de Thiéscourt (60) (Montagne d'Attiche). Excursion géologique et botanique du 23 avril 1989. Bull. Soc. Linn. Nord France, tome 8 : 145-156.	(- 1989)						
Phanéro.	D	<i>Quercus pubescens</i>		FRANÇOIS R. (Conservatoire des Sites Naturels de Picardie)	(- 1997)	A					
Phanéro.	D	<i>Ribes nigrum</i>		Fiche ZNIEFF 0315.0000 (1989) : GE.MI.NA.PI. (BOULLET V., GAVORY L.) et G.E.OR 60 (PIQUEMAL A.)	(- 1989)						
Phanéro.	D	<i>Ruscus aculeatus</i>		SPINELLI F. (Groupe d'Etudes Ornithologiques de l'Oise)	(- 1998)						
Phanéro.	D	<i>Teucrium botrys</i>		WATTEZ J.-R., 1994 - A la découverte du Matz (60). Sortie botanique du 16 mai 1993. Bull. Soc. Linn. Nord Pic., n°11, T.12 : 159-162.	(- 1993)	A					
Phanéro.	D	<i>Teucrium montanum</i>		FRANÇOIS R. (Conservatoire des Sites Naturels de Picardie)	(- 1997)						
Phanéro.	D	<i>Valeriana wallrothii</i>		Fiche ZNIEFF 0315.0000 (1989) : GE.MI.NA.PI. (BOULLET V., GAVORY L.) et G.E.OR 60 (PIQUEMAL A.)	(- 1989)						
Phanéro.	D	<i>Vincetoxicum officinale</i>		SPINELLI F. (Groupe d'Etudes Ornithologiques de l'Oise)	(- 1996)	A					
Phanéro.	A	<i>Aquilegia vulgaris</i>		FRANÇOIS R. (Conservatoire des Sites Naturels de Picardie)	(- 1997)						
Phanéro.	A	<i>Asperula cynanchica</i>		FRANÇOIS R. (Conservatoire des Sites Naturels de Picardie)	(- 1997)						
Phanéro.	A	<i>Astragalus glycyphyllos</i>		FRANÇOIS R. (Conservatoire des Sites Naturels de Picardie)	(- 1997)						
Phanéro.	A	<i>Caltha palustris</i>		FRANÇOIS R. (Conservatoire des Sites Naturels de Picardie)	(- 1997)						
Phanéro.	A	<i>Carex caryophylla</i>		FRANÇOIS R. (Conservatoire des Sites Naturels de Picardie)	(- 1997)						
Phanéro.	A	<i>Carex pendula</i>		FRANÇOIS R. (Conservatoire des Sites Naturels de Picardie)	(- 1997)						
Phanéro.	A	<i>Catapodium rigidum</i>		FRANÇOIS R. (Conservatoire des Sites Naturels de Picardie)	(- 1997)						
Phanéro.	A	<i>Convallaria majalis</i>		FRANÇOIS R. (Conservatoire des Sites Naturels de Picardie)	(- 1997)						
Phanéro.	A	<i>Cornus mas</i>		FRANÇOIS R. (Conservatoire des Sites Naturels de Picardie)	(- 1997)						
Phanéro.	A	<i>Coronilla varia</i>		FRANÇOIS R. (Conservatoire des Sites Naturels de Picardie)	(- 1997)						
Phanéro.	A	<i>Helianthemum nummularium</i>		FRANÇOIS R. (Conservatoire des Sites Naturels de Picardie)	(- 1997)						
Phanéro.	A	<i>Hippocrepis comosa</i>		FRANÇOIS R. (Conservatoire des Sites Naturels de Picardie)	(- 1997)						
Phanéro.	A	<i>Hypericum desetangii</i>		Fiche ZNIEFF 0315.0000 (1989) : GE.MI.NA.PI. (BOULLET V., GAVORY L.) et G.E.OR 60 (PIQUEMAL A.)	(- 1989)						
Phanéro.	A	<i>Inula conyzae</i>		FRANÇOIS R. (Conservatoire des Sites Naturels de Picardie)	(- 1997)						
Phanéro.	A	<i>Juncus tenuis</i>		FRANÇOIS R. (Conservatoire des Sites Naturels de Picardie)	(- 1997)						
Phanéro.	A	<i>Lathyrus tuberosus</i>		WATTEZ J.-R., 1994 - A la découverte du Matz (60). Sortie botanique du 16 mai 1993. Bull. Soc. Linn. Nord Pic., n°11, T.12 : 159-162.	(- 1993)						
Phanéro.	A	<i>Linum catharticum</i>		FRANÇOIS R. (Conservatoire des Sites Naturels de Picardie)	(- 1997)						
Phanéro.	A	<i>Lithospermum officinale</i>		FRANÇOIS R. (Conservatoire des Sites Naturels de Picardie)	(- 1997)						
Phanéro.	A	<i>Luzula forsteri</i>		FRANÇOIS R. (Conservatoire des Sites Naturels de Picardie)	(- 1997)						
Phanéro.	A	<i>Luzula x borrieri</i>		Fiche ZNIEFF 0315.0000 (1989) : GE.MI.NA.PI. (BOULLET V., GAVORY L.) et G.E.OR 60 (PIQUEMAL A.)	(- 1989)						
Phanéro.	A	<i>Muscari comosum</i>		FRANÇOIS R. (Conservatoire des Sites Naturels de Picardie)	(- 1997)						
Phanéro.	A	<i>Nuphar lutea</i>		FRANÇOIS R. (Conservatoire des Sites Naturels de Picardie)	(- 1997)						
Phanéro.	A	<i>Ornithogalum umbellatum</i>		FRANÇOIS R. (Conservatoire des Sites Naturels de Picardie)	(- 1997)						

Phanéro.	A	Paris quadrifolia		FRANÇOIS R. (Conservatoire des Sites Naturels de Picardie)	(- 1997)					
Phanéro.	A	Potentilla verna		FRANÇOIS R. (Conservatoire des Sites Naturels de Picardie)	(- 1997)					
Phanéro.	A	Rubus idaeus		FRANÇOIS R. (Conservatoire des Sites Naturels de Picardie)	(- 1997)					
Phanéro.	A	Sedum telephium		WATTEZ J.-R., 1994 - A la découverte du Matz (60). Sortie botanique du 16 mai 1993. Bull. Soc. Linn. Nord Pic., n°11, T.12 : 159-162.	(- 1993)					
Phanéro.	A	Sorbus torminalis		FRANÇOIS R. (Conservatoire des Sites Naturels de Picardie)	(- 1997)					
Phanéro.	A	Stachys recta		FRANÇOIS R. (Conservatoire des Sites Naturels de Picardie)	(- 1997)					
Phanéro.	A	Teucrium chamaedrys		FRANÇOIS R. (Conservatoire des Sites Naturels de Picardie)	(- 1997)					
Phanéro.	A	Teucrium scorodonia		FRANÇOIS R. (Conservatoire des Sites Naturels de Picardie)	(- 1997)					
Phanéro.	A	Tilia platyphyllos		FRANÇOIS R. (Conservatoire des Sites Naturels de Picardie)	(- 1997)					
Phanéro.	A	Veronica montana		Fiche ZNIEFF 0315.0000 (1989) : GE.MI.NA.PI. (BOULLET V., GAVORY L.) et G.E.OR 60 (PIQUEMAL A.)	(- 1989)					
Ptéridophy	D	Aspidium aculeatum		WATTEZ J.-R., 1994 - A la découverte du Matz (60). Sortie botanique du 16 mai 1993. Bull. Soc. Linn. Nord Pic., n°11, T.12 : 159-162.	(- 1993)					
Ptéridophy	D	Polystichum setiferum		WATTEZ J.-R., 1994 - A la découverte du Matz (60). Sortie botanique du 16 mai 1993. Bull. Soc. Linn. Nord Pic., n°11, T.12 : 159-162.	(- 1993)	A				
Ptéridophy	A	Asplenium scolopendrium		FRANÇOIS R. (Conservatoire des Sites Naturels de Picardie)	(- 1997)					
Ptéridophy	A	Equisetum maximum		FRANÇOIS R. (Conservatoire des Sites Naturels de Picardie)	(- 1997)					
Bryophy.	D	Drepanocladus fluitans		Fiche ZNIEFF 0315.0000 (1989) : GE.MI.NA.PI. (BOULLET V., GAVORY L.) et G.E.OR 60 (PIQUEMAL A.)	(- 1989)					
Bryophy.	D	Gymnocolea inflata		Fiche ZNIEFF 0315.0000 (1989) : GE.MI.NA.PI. (BOULLET V., GAVORY L.) et G.E.OR 60 (PIQUEMAL A.)	(- 1989)					
Bryophy.	D	Leiocolea badensis		Fiche ZNIEFF 0315.0000 (1989) : GE.MI.NA.PI. (BOULLET V., GAVORY L.) et G.E.OR 60 (PIQUEMAL A.)	(- 1989)					
Bryophy.	D	Neckera crispa		Fiche ZNIEFF 0315.0000 (1989) : GE.MI.NA.PI. (BOULLET V., GAVORY L.) et G.E.OR 60 (PIQUEMAL A.)	(- 1989)					
Bryophy.	D	Rhytidium rugosum		Fiche ZNIEFF 0315.0000 (1989) : GE.MI.NA.PI. (BOULLET V., GAVORY L.) et G.E.OR 60 (PIQUEMAL A.)	(- 1989)					
Bryophy.	D	Southbya nigrella		HAUGUEL J.-C., comm. pers.	(- 1997)					
Bryophy.	A	Brachythecium glareosum		WATTEZ J.-R., comm. pers.	(-)					
Bryophy.	A	Campyllum calcareum		HAUGUEL J.-C., comm. pers.	(- 1997)					
Bryophy.	A	Cirriphyllum crassinervium		WATTEZ J.-R. et JOUY C., 1990 - Dans le Massif de Thiéscourt (60) (Montagne d'Attiche). Excursion géologique et botanique du 23 avril 1989. Bull. Soc. Linn. Nord France, tome 8 : 145-156.	(- 1989)					
Bryophy.	A	Conocephalum conicum		WATTEZ J.-R. et JOUY C., 1990 - Dans le Massif de Thiéscourt (60) (Montagne d'Attiche). Excursion géologique et botanique du 23 avril 1989. Bull. Soc. Linn. Nord France, tome 8 : 145-156.	(- 1989)					
Bryophy.	A	Ditrichum flexicaule		HAUGUEL J.-C., comm. pers.	(- 1997)					
Bryophy.	A	Encalypta streptocarpa		WATTEZ J.-R. et JOUY C., 1990 - Dans le Massif de Thiéscourt (60) (Montagne d'Attiche). Excursion géologique et botanique du 23 avril 1989. Bull. Soc. Linn. Nord France, tome 8 : 145-156.	(- 1989)					
Bryophy.	A	Platygyrium repens		WATTEZ J.-R. et JOUY C., 1990 - Dans le Massif de Thiéscourt (60) (Montagne d'Attiche). Excursion géologique et botanique du 23 avril 1989. Bull. Soc. Linn. Nord France, tome 8 : 145-156.	(- 1989)					
Bryophy.	A	Porella platyphylla		WATTEZ J.-R. et JOUY C., 1990 - Dans le Massif de Thiéscourt (60) (Montagne d'Attiche). Excursion géologique et botanique du 23 avril 1989. Bull. Soc.	(- 1989)					

				Linn. Nord France, tome 8 : 145-156.					
Bryophy.	A	Pseudocrossidium revolutum		HAUGUEL J.-C., comm. pers.	(- 1997)				
Bryophy.	A	Rhynchostegium murale		HAUGUEL J.-C., comm. pers.	(- 1997)				
Bryophy.	A	Tortella tortuosa		HAUGUEL J.-C., comm. pers.	(- 1997)				

Légende du tableau :

Dét. : Déterminance de l'espèce pour l'élaboration de la fiche (D : espèce déterminante ; A : autre espèce)

Deg Ab : degré d'abondance de l'espèce (A = peu abondant ; B = abondant ; C = très abondant)

Ab inf : seuil inférieur d'abondance ;

Ab sup : seuil supérieur d'abondance ;

App : date d'apparition de l'espèce ;

Dis : date de disparition de l'espèce.

Contributions / financements



ZNIEFF 220005001 - COURS DE L'AVRE ENTRE GUERBIGNY ET CONTOIRE, MARAIS ASSOCIÉS, LARRIS DE BECQUIGNY, DE BOUSSICOURT/FIGNIÈRES ET DES CARAMBURES

2ème génération

[Search ZNIEFF data](#)
[Interactive maps : COURS DE L'AVRE ENTRE GUERBIGNY ET CONTOIRE, MARAIS ASSOCIÉS, LARRIS DE BECQUIGNY, DE BOUSSICOURT/FIGNIÈRES ET DES CARAMBURES](#)

(n° régional : 80SAN112)

Description	Habitats	Espèces	Espèces / Habitats	Communes	Commentaires	Sources	Bilans
-------------	----------	---------	--------------------	----------	--------------	---------	--------

Identification du site

Région: 22	Année de description: 1981 Année de mise à jour: 1998	Année de validation nationale: 2010
Type de procédure: Modernisation de zone	Type de zone: 1	Rédacteur de la fiche: Conservatoire des Sites Naturels de Picardie (FLIPO S., NAUCHE G.)

Description du site

Altitude (m): minimale: 45 maximale: 104	Carte de localisation: Centroïde calculé : 49.7° - 2.58°
Superficie (ha): base: 480	



Facteurs d'évolution de la zone

01 Répartition des espèces (faune, flore)
02 Répartition et agencement des habitats
03 Fonctionnement et relation d'écosystèmes

Compléments descriptifs

110 Habitat humain, zones urbanisées
210 Rejets de substances polluantes dans les eaux
320 Mise en eau, submersion, création de plan d'eau
330 Modification des fonds, des courants
340 Création ou modification des berges et des digues, îles et îlots artificiels, remblais et déblais, fossés
470 Abandons de systèmes culturaux et pastoraux, apparition de friches
500 Pratiques et travaux forestiers
610 Sports et loisirs de plein-air
620 Chasse
630 Pêche
911 Atterrissement

912 Eutrophisation
915 Fermeture du milieu
932 Impact d'herbivores

Compléments descriptifs

Géomorphologie : + 31 (Etang)

23 Rivière, fleuve
25 Lit mineur
30 Mare, mardelle
54 Vallée
59 Coteau, cuesta

Activités humaines :

02 Sylviculture
04 Pêche
05 Chasse
07 Tourisme et loisirs
08 Habitat dispersé

Statut de propriété :

00 Indéterminé
01 Propriété privée (personne physique)
30 Domaine communal

Mesure de protection :

00 Indéterminé

Critères d'intérêts

Patrimoniaux :

10 Ecologique
20 Faunistique
22 Insectes
23 Poissons
27 Mammifères
30 Floristique
34 Bryophytes
36 Phanérogames

Fonctionnels :

40 Fonctions de régulation hydraulique
60 Fonction d'habitat pour les populations animales ou végétales
61 Corridor écologique, zone de passages, zone d'échanges
62 Etapes migratoires, zones de stationnement, dortoirs

Complémentaires :

Liaisons écologiques avec d'autres ZNIEFF

(n° régional : 80SAN112)

Description	Habitats	Espèces	Espèces / Habitats	Communes	Commentaires	Sources	Bilans
Milieux déterminants (Corine Biotopes)							Pourcentage surfacique
22	Eaux douces stagnantes						10%
24.14	Zone à Barbeaux						5%
34.3	Pelouses pérennes denses et steppes médio-européennes						10%
53	Végétation de ceinture des bords des eaux						5%
54	Bas-marais, tourbières de transition et sources						35%
Autres milieux (Corine Biotopes)							Pourcentage surfacique
31.87	Clairières forestières						5%
31.88	Fruticées à Genévriers communs						5%
41.2	Chênaies-charmaies						10%
44	Forêts riveraines, forêts et fourrés très humides						10%
44.A	Forêts marécageuses de Bouleaux et de Conifères						5%
Périphérie (Corine Biotopes)							Pourcentage surfacique
22	Eaux douces stagnantes						
4	FORETS						
44	Forêts riveraines, forêts et fourrés très humides						
81	Prairies améliorées						
82	Cultures						
86.2	Villages						
88	Mines et passages souterrains						

(n° régional : 80SAN112)

Description	Habitats	Espèces	Espèces / Habitats	Communes	Commentaires	Sources	Bilans
-------------	----------	---------	--------------------	----------	--------------	---------	--------

Commentaires généraux

DESCRIPTION

La zone comporte un ensemble de milieux diversifiés, comprenant le cours de l'Avre, entre Guerbigny et Contoire, des marais tourbeux alcalins et plusieurs coteaux calcaires.

L'Avre s'étend selon un axe est-ouest sur le tronçon retenu en ZNIEFF. Son cours est assez naturel et sinueux. Les berges hautes sont stabilisées par une végétation moyennement abondante. La pente est assez faible.

La vallée est tourbeuse et régulièrement parsemée d'étangs. Ceux-ci sont issus de l'exploitation de la tourbe (anciennes fosses de tourbage). Certains plans d'eau ont été creusés plus tardivement à des fins de loisirs (chasse, pêche). Le marais du « Moulin de Becquigny » est entièrement boisé. Les marais de Contoire et de Ballencourt sont constitués de multiples étangs de pêche sur tourbe épaisse, séparés par des digues tourbeuses végétalisées et localement boisées. Des peupleraies jalonnent la vallée.

Les coteaux s'inscrivent dans la craie santonienne et campanienne. Le coteau situé à l'est de Contoire, au niveau des lieux-dits "Les Carambures" et "Aux Airettes", est occupé par des lambeaux de pelouses calcicoles relevant de l'Avenulo pratensis-Festucetum lemanii subass. seselietosum montani. L'évolution spontanée de la végétation vers les ourlets calcicoles (Centaureo-Origanetum) et les fruticées de cornouillers, de prunelliers, de troènes, de viornes, d'alisiers ... (Prunetalia), ainsi que les importantes plantations de Pins noirs d'Autriche, ont fortement amoindri les surfaces de pelouses calcicoles rases originelles.

Le versant abrupt de la vallée de Fignièrres est, quant à lui, essentiellement constitué de vastes pelouses rases émaillées de Genévriers communs. Le plateau est occupé par des chênaies-charmaies du Carpinion betuli (« Bois des Moines »).

Sur le versant nord de la vallée de l'Avre, à Becquigny, subsiste également une série de pelouses entrecoupées par des fourrés de recolonisation. La présence du Genévrier commun (Juniperus communis) témoigne de pratiques pluriséculaires de pâturage ovin extensif sur ce larris. Des zones rases, relativement importantes, se maintiennent grâce aux activités des lapins.

INTERET DES MILIEUX

Le site permet le développement des milieux remarquables suivants :

- pelouses calcicoles de l'Avenulo pratensis-Festucetum lemanii, habitat en voie de régression au niveau européen et, à ce titre, inscrit à la directive "Habitats" ;

- junipéraie en voile sur pelouses calcaires subatlantiques, habitat également inscrit à la directive "Habitats" ;

- marais tourbeux basiclines, s'acidifiant localement (présence de Sphaignes et de groupements à Molinie), comprenant des étangs, des mares (avec des groupements à Characées, du Nymphaeion albae et de l'Hydrocharition morsus-ranae) ; des fragments de roselières et de bas-marais, qui sont des milieux rares en Picardie et qui hébergent une flore et une faune remarquables.

Pour ce qui est du cours de l'Avre, l'intérêt repose essentiellement sur la diversification des habitats. Le fond de granulométrie variée (blocs, graviers, pierres) confère un intérêt au niveau des niches écologiques pour la faune invertébrée et la faune piscicole. Et ce d'autant plus que la végétation aquatique est bien diversifiée sur le tronçon. L'absence de cloisonnements infranchissables facilite la libre circulation du poisson. Ce tronçon reste le plus intéressant du cours de l'Avre.

INTERET DES ESPECES

Flore

Dans les marais se développe un très grand nombre d'espèces végétales remarquables parmi lesquelles :

- le Mouron délicat (Anagallis tenella*), espèce pionnière ;
- le Rubanier nain (Sparganium natans*), espèce aquatique des eaux oligo-mésotrophes ;
- le Potamo coloré (Potamogeton coloratus*), espèce des eaux claires peu profondes et riches en bases des tourbières alcalines ;
- la Laïche distante (Carex distans) et la Laïche à fruits écaillés (Carex lepidocarpa), rares en Picardie.

Les larris hébergent le cortège quasi-complet des espèces thermocalcicoles du Sud-Amiénois. On y observe notamment les espèces remarquables suivantes :

- l'Ophrys litigieuse (*Ophrys sphegodes* subsp. *araneola**), orchidée en danger en Picardie ;
- la Globulaire ponctuée (*Globularia bisnagarica*), qui forme des populations importantes sur le site (notamment sur le larris de Becquigny) ;
- la Pulsatille commune (*Pulsatilla vulgaris*), particulièrement abondante sur le larris de Boussicourt/Fignières ;
- le Thésion couché (*Thesium humifusum*), assez rare en Picardie ;
- la Cuscute à petites fleurs (*Cuscuta epithymum*), très rare dans le département de la Somme.

Faune

Les marais hébergent une diversité odonotologique intéressante avec, notamment, la présence de l'Agriion délicat (*Ceriatodon tenellum*), espèce turficole rare en Picardie.

Sur les larris, on observe un cortège de lépidoptères rares, dont l'élément le plus remarquable est le Mercure (*Arethusa arethusa*), qui y est abondant. En Picardie, cette espèce est devenue exceptionnelle. Signalons également la présence de la Phalène de la Pulsatille (*Horisma aquata*), espèce dont la régression est notamment liée à celle de sa plante nourricière. L'Argus bleu-nacré (*Polyommatus coridon*) est caractéristique des pelouses rases, sa plante hôte étant l'Hippocrévide en ombelle.

En ce qui concerne la faune piscicole, l'Anguille (*Anguilla anguilla*) est l'espèce la plus intéressante. Elle est bien représentée en biomasse sur le tronçon. Sa présence témoigne de conditions de circulation aisées sur le tronçon et à son aval. Les macro-invertébrés benthiques sont assez bien diversifiés sur ce tronçon, mais leur degré de polluosensibilité reste moyen.

Des carrières souterraines de craie hébergent plusieurs espèces de chauves-souris remarquables en hibernation. Signalons la présence du Vespertilion à oreilles échancrées (*Myotis emarginatus*), inscrit à l'annexe II de la directive "Habitats", du Vespertilion de Natterer (*Myotis nattereri*), rare en Picardie et du genre Oreillard (*Plecotus* sp.), également rare en Picardie.

FACTEURS INFLUENCANT L'EVOLUTION DE LA ZONE

- Sur les larris, l'abandon des pratiques pastorales extensives (pâturage ovin) a entraîné une évolution spontanée de la végétation aux dépens des espaces pelousaires. L'existence de fortes populations de lapins a permis de maintenir des secteurs ras, grâce aux activités de grattis et de broutage.

- Les plantations de Pins noirs et sylvestres ont, quant à eux, profondément modifié les caractéristiques originelles des pelouses et compromettent, à terme, des actions de restauration de ces milieux en voie de régression.

- Les pollutions urbaine et agricole peuvent favoriser l'eutrophisation du milieu et provoquer le colmatage des substrats. Les capacités d'auto-épuration de l'Avre sont limitées. Le manque d'entretien léger au niveau des berges, du lit et de la ripisylve compromet la diversification des habitats. Quelques habitats légers de loisirs ont été installés et sont néfastes à l'intérêt biologique et à la qualité paysagère de la vallée.

- Un projet d'Arrêté Préfectoral de Protection de Biotope (APPB) est en cours sur le larris de Fignières.

N.B. : les espèces végétales dont le nom latin est suivi d'un astérisque sont légalement protégées.



Commentaires sur la délimitation

La zone comprend :

- la portion de lit mineur de l'Avre comprise depuis l'amont du pont de la R.D. 329 à Guerbigny jusqu'à la hauteur du barrage de Contoire,
- des bas-marais alcalins tourbeux : les marais entre Contoire et Davesnecourt et le marais du moulin de Becquigny (lieu-dit "Bois du Marais"),
- des coteaux calcaires disposés sur les versants pentus de la vallée : le larris de Becquigny, les larris de la vallée de Fignières et les lambeaux de larris situés sur les lieux-dits "les Carambures" et "aux Airettes"?
- Le Bois des Moines, en liaison écologique avec les larris de Fignières/Boussicourt.

Le contour n'intègre ni les marais boisés et peu diversifiés, ni les cultures qui longent la vallée, ni les villages.

(n° régional : 80SAN112)

Description	Habitats	Espèces	Espèces / Habitats	Communes	Commentaires	Sources	Bilans
Sources bibliographiques							
Anonyme 1995. Réseau hydrobiologique et piscicole, résultats des pêches électriques, campagne 1995, région Picardie. - CSP, Agence de l'eau Seine-Normandie, 119 p.							
BAZERQUE M.F. 1993. L'Avre et ses affluents : qualité actuelle des milieux aquatiques, valorisation des potentialités. - Min. Env., SREMA Pic., 84 p.							
BIGNON J.J. 1997. La Vallée de Fignièrès (commune de Fignièrès). - Ecosystèmes, DIREN Pic., 19 p. + annexes.							
BOULLET V. 1980. Les pelouses calcaires et leur appauvrissement thermophile entre Seine et Somme. - DEA Lille II. Manuscrit 108 p., + 2 tab.							
BOULLET V. 1986. Les pelouses calcicoles (Festuco-Brometea) du domaine atlantique français et ses abords au nord de la Gironde et du Lot. - Thèse Sciences, Lille I, I : 333 p., II : tab.							
BOULLET V. 1987. La vallée de la Somme aux environs de Sailly-le-Sec et la région de Moreuil. Excursion botanique du 18/5/85. - Bull. Soc. Linn. N. Fr. de liaison n°4.							
MONNIER D. et al. 1997. Résultat des pêches électriques dans le département de la Somme. - Direction Régionale du C.S.P. Compiègne, 2 p.							
QUETU G., WATTEZ J.R. 1994. Les marais de l'Avre et les coteaux voisins. Sortie "Mousses et flore vernale" du 27 mars 1993. - Bull. Soc. Linn. Nord-Pic., t. 12 : 153-154.							
WATTEZ J.R., DOUCHET M. 1985. Sur les coteaux de Fignièrès. 14 octobre 1984. - Bull. Soc. Linn. N. Fr. de liaison n° 2.							
WATTEZ J.R., FOUCAULT B. (de) 1982. Les junipérais calcicoles pionnières de la Picardie et du Nord de la France. - Coll. Phytosoc. 11, les pelouses calcaires : 613-627. Vaduz.							
Informateurs							
BARDET O., DEHONDT F., FRANÇOIS R. (Coordination Mammalogique du Nord de la France)							
COMMECY X. (Picardie Nature)							
COMMECY X. (Picardie Nature), DUQUEF M. (Association Des Entomologistes de Picardie), FLIPO S. (Conservatoire des Sites Naturels de Picardie)							
DUQUEF M. (Association Des Entomologistes de Picardie)							
Fiche ZNIEFF 0015.0000 (1981) : A.M.B.E. (WATTEZ J.-R., DOUCHET M., BACROT S., COMMECY X.)							
Fiche ZNIEFF 0447.0000 (1989) : GE.MI.NA.PI. (BOULLET V., GAVORY L.) - complétée en 1994 : C.S.N.P. (DAS GRACAS E.)							
FLIPO S. (Conservatoire des Sites Naturels de Picardie)							
FRANÇOIS R. (Coordination Mammalogique du Nord de la France)							
KOWALORYK D.							
MELENEC G. (Conservatoire des Sites Naturels de Picardie)							
NAUCHE G. (Conservatoire des Sites Naturels de Picardie)							
SALVAN S. (Conservatoire des Sites Naturels de Picardie)							
WATTEZ J.-R.							
Collections / Bases de données							

(n° régional : 80SAN112)

Description	Habitats	Espèces	Espèces / Habitats	Communes	Commentaires	Sources	Bilans
Bilan des prospections pour les espèces							
Mammifères			1		niveau faible de prospections		
Oiseaux			2		niveau moyen de prospections		
Amphibiens			2		niveau moyen de prospections		
Reptiles			1		niveau faible de prospections		
Poissons			1		niveau faible de prospections		
Insectes			1		niveau faible de prospections		
Autres invertébrés			0		aucune prospection		
Phanérogames			3		bon niveau de prospections		
Ptéridophytes			3		bon niveau de prospections		
Bryophytes			1		niveau faible de prospections		
Algues			0		aucune prospection		
Lichens			0		aucune prospection		
Champignons			0		aucune prospection		
Bilan des prospections pour les habitats							
Habitats			1		niveau faible de prospections		



**Présentation de la znieff
LARRIS ET BOIS DE LABOISSIÈRE À GUERBIGNY**

[CLIQUEZ ICI POUR VISUALISER LA CARTOGRAPHIE DU SITE](#)

Type de znieff : 1

Numéro régional : 80SAN113

Numéro national SFF : 220013998

Année de mise à jour : 1997

Surface de la znieff : 184.00 hectares

Altitudes mini - maxi : 60 - 99

Rédacteur de la fiche : Conservatoire des Sites Naturels de Picardie (FLIPO S.)

Commune(s) concernée(s)	Département
GUERBIGNY	80
LABOISSIERE-EN-SANTERRE	80
LIGNIERES	80
MARQUIVILLERS	80

*** TYPOLOGIE DES MILIEUX**

Milieux déterminants :	Pourcentage
Libellé	
Fourrés de genévriers communs	5
Pelouses calcicoles sub-atlantiques méso-xéroclines	5

Autres milieux :	Pourcentage
Libellé	
Fourrés et stades de recolonisation de la forêt mésophile	2
Groupements mésophiles de hautes herbes des clairières et lisières forestières	3
Chênaies-charmaies	75
Frênaies érablières	5
Cultures	2

Milieux périphériques :	Pourcentage
Libellé	
Forêts caducifoliées	

Tourbières et marais	
Prairies fortement amendées ou ensemencées	
Cultures	

*** COMPLEMENTS DESCRIPTIFS**

Géomorphologie :

Vallon
Coteau, cuesta
Escarpement, versant pentu
Versant de faible pente

Activités humaines :

Agriculture
Sylviculture
Chasse

Statuts de propriétés :

Indéterminé
Propriété privée (personne physique)

Mesures de protection :

Indéterminé

Autres inventaires : - Directive Habitats : non - Directive Oiseaux : non

*** FACTEURS INFLUENCANT L'EVOLUTION DE LA ZONE**

Libellé	Caractère
Abandons de systèmes cultureux et pastoraux, apparition de friches	R
Pratiques et travaux forestiers	R
Fermeture du milieu	R
Impact d'herbivores	R

Légende "Caractère" : R : réel ; P : probable

*** CRITERES D'INTERET**

Patrimoniaux :

Ecologique
Insectes
Phanérogames

Fonctionnels :

Rôle naturel de protection contre l'érosion des sols
Fonction d'habitat pour les populations animales ou végétales

Complémentaires :

*** BILAN DES CONNAISSANCES CONCERNANT LES ESPECES**

	Mamm.	Oiseaux	Reptiles	Amphib.	Poissons	Insectes	Autr.Inv.	Phanér.	Ptérido.	Bryophy.	Lichens	Champ.	Algues
Prospection	1	2	2	0	0	1	0	2	2	0	0	0	0
NB Espèces	4	5	2			2		59	2				

citées														
--------	--	--	--	--	--	--	--	--	--	--	--	--	--	--

Légende pour prospection : 0 : insuffisant ; 1 : assez bonne ; 2 : bonne ; 3 : très bonne

* CRITERES DE DELIMITATION DE LA ZONE

Commentaires :

Le site correspond à une séquence d'habitats depuis le fond d'une vallée sèche jusqu'au plateau. Il comprend un larris d'intérêt écologique important ainsi que les fourrés attenants (fourrés de Genévriers communs notamment) et le Bois de Laboissière. Les cultures ont été exclues.

* COMMENTAIRE GENERAL

DESCRIPTION

Le site correspond au versant abrupt d'une vallée sèche, attenante à la vallée de l'Avre. Orienté à l'ouest et au sud-ouest, ce versant crayeux porte une pelouse calcicole (*Mesobromion erecti*), qui ne fait plus l'objet d'une exploitation pastorale, mais qui présente encore des zones rases relativement importantes, des formations à Genévriers communs (*Juniperus communis*), des fourrés d'épineux (*Prunetalia*) et des ourlets calcicoles (*Origanetalia*). A l'extrémité nord du site, se trouve une ancienne carrière progressivement recolonisée par la végétation, sur laquelle subsistent quelques écorchures et des micro-éboulis crayeux.

Le site comprend également le « Bois de Laboissière », qui s'étend sur les versants à faible pente de la vallée sèche et sur le plateau. Les formations forestières correspondent à des chênaies-charmaies (*Carpinion betuli*), présentant des variantes basiclines sur les pentes, où abonde la *Mercuriale vivace* (*Mercurialo-Carpinenion*) et des variantes acidiclinales, sur le plateau (*Lonicero-Carpinenion*). Des frênaies-éablières se développent sur certaines pentes fraîches.

INTERET DES MILIEUX

- Pelouses calcicoles en voie d'embroussaillage, relevant de l'*Avenulo pratensis-Festucetum lemanii*, milieu inscrit à la directive "Habitats" de l'Union Européenne, rare et menacé en Picardie ;
- Junipéraie en voie sur pelouses subatlantiques, milieu également d'intérêt européen, inscrit à la directive "Habitats".

Les hêtraies-chênaies-charmaies jouent un rôle fonctionnel important et constituent des milieux complémentaires et indissociables des milieux pelousaires.

INTERET DES ESPECES

Les pelouses hébergent une grande diversité d'espèces végétales, parmi lesquelles certaines sont remarquables : la Pulsatille commune (*Pulsatilla vulgaris*), espèce menacée en Picardie ; l'*Epipactis brun rouge* (*Epipactis atrorubens*), orchidée assez rare en Picardie et l'*Ophrys araignée* (*Ophrys sphegodes**), rare dans la région.

Le site présente également un intérêt pour les lépidoptères, avec la présence de la Phalène de la Pulsatille (*Horisme aquata*), espèce rare et menacée et de l'*Argus bleu-nacré* (*Polyommatus coridon*), espèce liée aux pelouses rases.

Le Lézard vivipare (*Lacerta vivipara*), assez commun en Picardie, et la Couleuvre à collier (*Natrix*

natrix), peu commune dans la région, ont été notés sur le site.

FACTEURS INFLUENCANT L'EVOLUTION DE LA ZONE

- Embroussaillage rapide et spontané des pelouses, risquant de conduire, à terme, à leur disparition. Cette dynamique naturelle est en partie ralentie par l'action des lapins, qui maintiennent des zones rases par leurs activités de broutage et de grattis.

- Un champ de tir existe sur le larris. Il est dommageable à la qualité des milieux.

N.B. : les espèces végétales dont le nom latin est suivi d'un astérisque sont légalement protégées.

* SOURCES / INFORMATEURS

- DUQUEF M. (Association Des Entomologistes de Picardie)
- Fiche ZNIEFF 0451.0000 (1989) : GE.MI.NA.PI. (BOULLET V., GAVORY L.) - complétée en 1994 : C.S.N.P. (DAS GRACAS E.)
- FLIPO S. (Conservatoire des Sites Naturels de Picardie)
- MAIRE P. (Conservatoire des Sites Naturels de Picardie)

* SOURCE / BIBLIOGRAPHIE

* LISTE DES ESPECES

Catégorie	Dét	Espèce	Statut	Source	Période Obs	Deg ab	Ab inf	Ab sup	App	Dis
Mamm.	A	Capreolus capreolus		FLIPO S. (Conservatoire des Sites Naturels de Picardie)	(- 1996)					
Mamm.	A	Lepus capensis		MAIRE P. (Conservatoire des Sites Naturels de Picardie)	(- 1996)					
Mamm.	A	Sciurus vulgaris		FLIPO S. (Conservatoire des Sites Naturels de Picardie)	(- 1996)					
Mamm.	A	Sus scrofa		MAIRE P. (Conservatoire des Sites Naturels de Picardie)	(- 1996)					
Oiseaux	A	Accipiter nisus	R	MAIRE P. (Conservatoire des Sites Naturels de Picardie)	(- 1996)					
Oiseaux	A	Buteo buteo	R	FLIPO S., MAIRE P. (Conservatoire des Sites Naturels de Picardie)	(- 1996)					
Oiseaux	A	Dendrocopos major	R	FLIPO S., MAIRE P. (Conservatoire des Sites Naturels de Picardie)	(- 1996)					
Oiseaux	A	Falco tinnunculus	P	FLIPO S. (Conservatoire des Sites Naturels de Picardie)	(- 1996)					
Oiseaux	A	Sylvia curruca	R	FLIPO S. (Conservatoire des Sites Naturels de Picardie)	(- 1996)					
Reptiles	A	Lacerta vivipara		MAIRE P. (Conservatoire des Sites Naturels de Picardie)	(- 1997)	B				
Reptiles	A	Natrix natrix		MAIRE P. (Conservatoire des Sites Naturels de Picardie)	(- 1997)	A				
Insectes	D	Horisme aquata		DUQUEF M. (Association Des Entomologistes de Picardie)	(- 1996)					
Insectes	D	Lysandra coridon		DUQUEF M. (Association Des Entomologistes de Picardie)	(- 1996)					
Phanéro.	D	Epipactis atrorubens		FLIPO S. (Conservatoire des Sites Naturels de Picardie)	(- 1996)	A				

Phanéro.	D	Ophrys insectifera		FLIPO S. (Conservatoire des Sites Naturels de Picardie)	(- 1996)	A					
Phanéro.	D	Ophrys sphegodes		DUQUEF M. (Association Des Entomologistes de Picardie)	(- 1996)	A					
Phanéro.	D	Pulsatilla vulgaris		DUQUEF M. (Association Des Entomologistes de Picardie), FLIPO S. (Conservatoire des Sites Naturels de Picardie)	(- 1996)	C					
Phanéro.	A	Adoxa moschatellina		FLIPO S. (Conservatoire des Sites Naturels de Picardie)	(- 1996)						
Phanéro.	A	Anemone nemorosa		FLIPO S. (Conservatoire des Sites Naturels de Picardie)	(- 1996)						
Phanéro.	A	Arum maculatum		FLIPO S. (Conservatoire des Sites Naturels de Picardie)	(- 1996)						
Phanéro.	A	Asperula cynanchica		FLIPO S. (Conservatoire des Sites Naturels de Picardie)	(- 1996)						
Phanéro.	A	Briza media		FLIPO S. (Conservatoire des Sites Naturels de Picardie)	(- 1996)						
Phanéro.	A	Bromus erectus		FLIPO S. (Conservatoire des Sites Naturels de Picardie)	(- 1996)						
Phanéro.	A	Carex caryophylla		FLIPO S. (Conservatoire des Sites Naturels de Picardie)	(- 1996)						
Phanéro.	A	Carex divulsa		FLIPO S. (Conservatoire des Sites Naturels de Picardie)	(- 1996)						
Phanéro.	A	Carex sylvatica		FLIPO S. (Conservatoire des Sites Naturels de Picardie)	(- 1996)						
Phanéro.	A	Carlina vulgaris		FLIPO S. (Conservatoire des Sites Naturels de Picardie)	(- 1996)						
Phanéro.	A	Castanea sativa		FLIPO S. (Conservatoire des Sites Naturels de Picardie)	(- 1996)						
Phanéro.	A	Circaea lutetiana		FLIPO S. (Conservatoire des Sites Naturels de Picardie)	(- 1996)						
Phanéro.	A	Cirsium acaule		FLIPO S. (Conservatoire des Sites Naturels de Picardie)	(- 1996)						
Phanéro.	A	Convallaria majalis		FLIPO S. (Conservatoire des Sites Naturels de Picardie)	(- 1996)						
Phanéro.	A	Cornus mas		FLIPO S. (Conservatoire des Sites Naturels de Picardie)	(- 1996)						
Phanéro.	A	Cytisus scoparius		FLIPO S. (Conservatoire des Sites Naturels de Picardie)	(- 1996)						
Phanéro.	A	Eryngium campestre		FLIPO S. (Conservatoire des Sites Naturels de Picardie)	(- 1996)						
Phanéro.	A	Euphorbia amygdaloides		FLIPO S. (Conservatoire des Sites Naturels de Picardie)	(- 1996)						
Phanéro.	A	Festuca lemanii		FLIPO S. (Conservatoire des Sites Naturels de Picardie)	(- 1996)						
Phanéro.	A	Galium odoratum		FLIPO S. (Conservatoire des Sites Naturels de Picardie)	(- 1996)						
Phanéro.	A	Gentianella germanica		FLIPO S. (Conservatoire des Sites Naturels de Picardie)	(- 1996)						
Phanéro.	A	Gymnadenia conopsea		FLIPO S. (Conservatoire des Sites Naturels de Picardie)	(- 1996)						
Phanéro.	A	Helianthemum nummularium subsp. nummularium		FLIPO S. (Conservatoire des Sites Naturels de Picardie)	(- 1996)						
Phanéro.	A	Hieracium pilosella		FLIPO S. (Conservatoire des Sites Naturels de Picardie)	(- 1996)						
Phanéro.	A	Hippocrepis comosa		FLIPO S. (Conservatoire des Sites Naturels de Picardie)	(- 1996)						
Phanéro.	A	Hyacinthoides non-scripta		FLIPO S. (Conservatoire des Sites Naturels de Picardie)	(- 1996)						
Phanéro.	A	Juncus conglomeratus		FLIPO S. (Conservatoire des Sites Naturels de Picardie)	(- 1996)						
Phanéro.	A	Juncus effusus		FLIPO S. (Conservatoire des Sites Naturels de Picardie)	(- 1996)						
Phanéro.	A	Juniperus communis		FLIPO S. (Conservatoire des Sites Naturels de Picardie)	(- 1996)						
Phanéro.	A	Koeleria pyramidata		FLIPO S. (Conservatoire des Sites Naturels de Picardie)	(- 1996)						

Phanéro.	A	Lamium galeobdolon		FLIPO S. (Conservatoire des Sites Naturels de Picardie)	(- 1996)					
Phanéro.	A	Leontodon hispidus		FLIPO S. (Conservatoire des Sites Naturels de Picardie)	(- 1996)					
Phanéro.	A	Linum catharticum		FLIPO S. (Conservatoire des Sites Naturels de Picardie)	(- 1996)					
Phanéro.	A	Listera ovata		FLIPO S. (Conservatoire des Sites Naturels de Picardie)	(- 1996)					
Phanéro.	A	Lonicera periclymenum		FLIPO S. (Conservatoire des Sites Naturels de Picardie)	(- 1996)					
Phanéro.	A	Luzula forsteri		FLIPO S. (Conservatoire des Sites Naturels de Picardie)	(- 1996)					
Phanéro.	A	Melica uniflora		FLIPO S. (Conservatoire des Sites Naturels de Picardie)	(- 1996)					
Phanéro.	A	Mercurialis perennis		FLIPO S. (Conservatoire des Sites Naturels de Picardie)	(- 1996)					
Phanéro.	A	Milium effusum		FLIPO S. (Conservatoire des Sites Naturels de Picardie)	(- 1996)					
Phanéro.	A	Ophrys apifera		FLIPO S. (Conservatoire des Sites Naturels de Picardie)	(- 1996)					
Phanéro.	A	Platanthera chlorantha		FLIPO S. (Conservatoire des Sites Naturels de Picardie)	(- 1996)					
Phanéro.	A	Poa nemoralis		FLIPO S. (Conservatoire des Sites Naturels de Picardie)	(- 1996)					
Phanéro.	A	Polygala calcarea		FLIPO S. (Conservatoire des Sites Naturels de Picardie)	(- 1996)					
Phanéro.	A	Polygonatum multiflorum		FLIPO S. (Conservatoire des Sites Naturels de Picardie)	(- 1996)					
Phanéro.	A	Sanguisorba minor		FLIPO S. (Conservatoire des Sites Naturels de Picardie)	(- 1996)					
Phanéro.	A	Scabiosa columbaria		FLIPO S. (Conservatoire des Sites Naturels de Picardie)	(- 1996)					
Phanéro.	A	Scrophularia nodosa		FLIPO S. (Conservatoire des Sites Naturels de Picardie)	(- 1996)					
Phanéro.	A	Seseli montanum		FLIPO S. (Conservatoire des Sites Naturels de Picardie)	(- 1996)					
Phanéro.	A	Stellaria holostea		FLIPO S. (Conservatoire des Sites Naturels de Picardie)	(- 1996)					
Phanéro.	A	Teucrium chamaedrys		FLIPO S. (Conservatoire des Sites Naturels de Picardie)	(- 1996)					
Phanéro.	A	Thymus praecox		FLIPO S. (Conservatoire des Sites Naturels de Picardie)	(- 1996)					
Phanéro.	A	Tilia cordata		FLIPO S. (Conservatoire des Sites Naturels de Picardie)	(- 1996)					
Phanéro.	A	Valeriana repens		FLIPO S. (Conservatoire des Sites Naturels de Picardie)	(- 1996)					
Phanéro.	A	Vicia tetrasperma		FLIPO S. (Conservatoire des Sites Naturels de Picardie)	(- 1996)					
Phanéro.	A	Vinca minor		FLIPO S. (Conservatoire des Sites Naturels de Picardie)	(- 1996)					
Ptéridophy	A	Dryopteris carthusiana		FLIPO S. (Conservatoire des Sites Naturels de Picardie)	(- 1996)					
Ptéridophy	A	Dryopteris filix-mas		FLIPO S. (Conservatoire des Sites Naturels de Picardie)	(- 1996)					

Légende du tableau :

Dét. : Déterminance de l'espèce pour l'élaboration de la fiche (D : espèce déterminante ; A : autre espèce)

Deg Ab : degré d'abondance de l'espèce (A = peu abondant ; B = abondant ; C = très abondant)

Ab inf : seuil inférieur d'abondance ;

Ab sup : seuil supérieur d'abondance ;

App : date d'apparition de l'espèce ;

Dis : date de disparition de l'espèce.

Contributions / financements





Présentation de la znieff
BOCAGES DE ROLLOT, BOULOGNE-LA-GRASSE ET BUS-MAROTIN,
BUTTE DE COIVREL

[CLIQUEZ ICI POUR VISUALISER LA CARTOGRAPHIE DU SITE](#)

Type de znieff : 2

Numéro régional : 60NOY201

Numéro national SFF : 220013823

Année de mise à jour : 1998

Surface de la znieff : 2765.00 hectares

Altitudes mini - maxi : 90 - 151

Rédacteur de la fiche : Conservatoire des Sites Naturels de Picardie (FRANÇOIS R.)

Commune(s) concernée(s)	Département
BOULOGNE-LA-GRASSE	60
COIVREL	60
CONCHY-LES-POTS	60
FRESTOY-VAUX (LE)	60
HAINVILLERS	60
TRICOT	60
BUS-LA-MESIERE	80
FESCAMPS	80
PIENNES-ONVILLERS	80
REMAUGIES	80
ROLLOT	80
TILLOLOY	80

*** TYPOLOGIE DES MILIEUX**

Milieux déterminants :	Pourcentage
Libellé	
Lacs, étangs, mares (eau douce)	
Prairies humides	5
Prairies de fauche de plaine	5
Bocage	20
Mines et passages souterrains	

Autres milieux :	
Libellé	Pourcentage
Chênaies-charmaies	30
Chênaies acidiphiles (et chênaie-hêtraie acidiphile)	
Aulnaies-frênaies médio-européennes	
Prairies fortement amendées ou ensemencées	10
Vergers de haute-tige	
Villages	

Milieux périphériques :	
Libellé	Pourcentage
Prairies fortement amendées ou ensemencées	
Cultures	
Bocage	

*** COMPLEMENTS DESCRIPTIFS**

Géomorphologie :

Mare, mardelle

Colline

Butte témoin, butte

Activités humaines :

Agriculture

Sylviculture

Elevage

Urbanisation discontinue, agglomération

Statuts de propriétés :

Indéterminé

Mesures de protection :

Indéterminé

Autres inventaires : - Directive Habitats : non - Directive Oiseaux : non

*** FACTEURS INFLUENCANT L'EVOLUTION DE LA ZONE**

Libellé	Caractère
Habitat humain, zones urbanisées	R
Route	R
Extraction de matériaux	R
Rejets de substances polluantes dans les eaux	R
Comblement, assèchement, drainage, poldérisation des zones humides	R
Mises en culture, travaux du sol	R
Débroussaillage, suppression des haies et des bosquets, remembrement et travaux connexes	R

Traitements de fertilisation et pesticides	R
Pâturage	R
Pratiques et travaux forestiers	R
Coupes, abattages, arrachages et déboisements	R
Plantations, semis et travaux connexes	R
Chasse	R
Erosions	R
Evolutions écologiques	R
Envahissement d'une espèce ou d'un groupe	R

Légende "Caractère" : R : réel ; P : probable

* CRITERES D'INTERET

Patrimoniaux :

Amphibiens

Oiseaux

Phanérogames

Fonctionnels :

Role naturel de protection contre l'érosion des sols

Fonction d'habitat pour les populations animales ou végétales

Corridor écologique, zone de passages, zone d'échanges

Zone particulière liée à la reproduction

Complémentaires :

* BILAN DES CONNAISSANCES CONCERNANT LES ESPECES

	Mamm.	Oiseaux	Reptiles	Amphib.	Poissons	Insectes	Autr.Inv.	Phanér.	Ptérido.	Bryophy.	Lichens	Champ.	Algues
Prospection	1	2	1	2	0	1	0	2	2	0	0	0	0
NB Espèces citées	12	18	2	7		10		41	1				

Légende pour prospection : 0 : insuffisant ; 1 : assez bonne ; 2 : bonne ; 3 : très bonne

* CRITERES DE DELIMITATION DE LA ZONE

Commentaires :

Le périmètre du site intègre les milieux boisés, prairiaux et bocagers les plus remarquables pour leurs habitats, leur flore et leur faune, et pour leur intérêt paysager.

* COMMENTAIRE GENERAL

DESCRIPTION

A cheval sur la limite départementale entre l'Oise et la Somme, le secteur bocager et boisé de Rollot / Boulogne-la-Grasse et Bus-Marotin est situé en bordure septentrionale du Noyonnais. La butte de Coivrel, de même identité paysagère, y a été rattachée.

Ces terres, essentiellement froides et sableuses, ont été relativement épargnées par les anciens défrichements.

L'originalité de ce secteur est essentiellement liée à ses caractéristiques géopédologiques : il est développé sur une butte tertiaire résiduelle, comprenant les sables de Cuise (Cuisien) sur la plus grande surface des versants, et les argiles sparnaciennes dans les fonds de vallons.

Les boisements dominants sont des chênaies-charmaies (*Carpinion betuli*) accompagnées de châtaigneraies, dans quelques secteurs plus acides.

Des clairières et des sous-bois clairs sur les buttes de sables sont parfois envahies par les Fougères aigles (*Pteridium aquilinum*) et les bouleaux, et accueillent quelques *Callunaies* relictuelles.

Dans les peuplements plus denses, développés sur des sols un peu plus riches, se trouvent notamment des tapis d'Aspérule odorante (*Galium odoratum*) et de Jacinthe (*Hyacinthoides non-scripta*). Les éclaircies génèrent souvent des envahissements de ronces.

Les traitements sylvicoles sont orientés vers les futaies, notamment issues de reconversions des taillis de charmes sous futaie de chênes, qui restent importants par endroits.

Les fonds humides, développés à proximité des sources (nappe cuisienne reposant sur le plancher sparnacien), abritent quelques aulnaies-frênaies (*Alno-Padion*) à grandes herbes, avec des petites cariçaies (*Caricion acutiformis-ripariae*).

Ces fonds ont souvent été drainés. Des plantations de peupliers y ont été effectuées par endroits.

Quelques prairies humides du *Mentho-Juncion* subsistent cependant.

En lisière des massifs subsistent des pâtures (du *Lolio-Cynosurion cristati*), parfois plantées de pommiers, notamment près des villages. De rares prairies, proches des arrhénatéraies (*Arrhenaterion elatioris*), sont encore valorisées par la fauche. Quelques-unes d'entre elles sont développées sur des sables et présentent une végétation assez maigre. De même, d'anciennes petites carrières de sable cuisien sont recolonisées par une flore sabulicole.

Des mares éparses, à destination du bétail, y subsistent. A Coivrel, d'anciennes cendrières (exploitation des lignites pour l'amendement des terres) sont aujourd'hui devenues des mares et abritent une végétation héliophytique sur les bordures.

INTERET DES MILIEUX

Les prairies peu intensives et les mares permettent la présence d'espèces végétales assez rares en Picardie, typiques des sols acides et/ou humides.

Les bois et les pâtures sont favorables à la présence de plusieurs espèces de rapaces.

Quelques mares, de même que les anciennes cendrières de Coivrel, autorisent la reproduction d'importantes populations de batraciens, dont plusieurs espèces sont remarquables.

Les prairies humides, les systèmes bocagers et les mares, prairiales ou intraforestières, sont des habitats en régression dans le nord-ouest de l'Europe, en partie du fait de la régression de l'élevage.

INTERET DES ESPECES

Flore

- Certaines prairies sableuses relativement extensives permettent la présence de la Saxifrage granulée (*Saxifraga granulata*), assez rare et en régression en Picardie. Des groupements pionniers à Vulpie (*Vulpia*) et à Cotonnière (*Filago* sp.) colonisent les sables de certaines carrières.

- Les prairies humides et les mares accueillent la Populage des marais (*Caltha palustris*), le Lychnide fleurs de coucou (*Lychnis flos-cuculi*), notamment au bord de mares, la Véronique en écus (*Veronica scutellata**), le Dactylorhize incarnat (*Dactylorhiza incarnata**), la Valériane dioïque (*Valeriana dioica*), le Silaüs des prés (*Silaum silaus*)...

- Les bois abritent les Jonquilles (*Narcissus pseudonarcissus*) et des plages importantes du très rare Corydale solide (*Corydalis solida*).

Les botanistes du XIXème siècle ont signalé la présence de l'Arnica (*Arnica montana*) sur la butte de Boulogne-la-Grasse, seule station de cette espèce montagnarde citée en Picardie.

Faune :

- nidification de la Bondrée apivore (*Pernis apivorus*), rapace inscrit en annexe I de la directive "Oiseaux" de l'Union Européenne, et de la Chouette chevêche (*Athene noctua*), menacée en Picardie ;

- présence, en hiver et au printemps, du Petit Rhinolophe (*Rhinolophus hipposideros*), très menacé en Europe du nord-ouest et inscrit en annexe II de la directive "Habitats" de l'Union Européenne.

Les ornières et les mares permettent la reproduction des batraciens suivants :

- la Grenouille agile (*Rana dalmatina*), située ici non loin de sa limite nord d'aire de répartition ;
 - le Triton alpestre (*Triturus alpestris*), qui est menacé en Picardie et dans le nord de la France ;
 - le Triton crêté (*Triturus cristatus*), présent vers Bus-la-Mésièrre notamment, menacé en Europe et, de ce fait, inscrit en annexe II de la directive "Habitats".

FACTEURS INFLUENCANT L'EVOLUTION DE LA ZONE

Certains secteurs ont perdu une bonne part de leur intérêt à la fois paysager et biologique à la suite du retournement des pâtures, de la disparition de vergers et de mares, et de la réduction du linéaire de haies.

Le maintien de l'élevage et des prairies traditionnelles est essentiel à la sauvegarde de l'identité paysagère de cette zone remarquable.

La sylviculture sur les milieux sableux et argileux, privilégiant les espèces locales et une certaine diversité structurale, est favorable au maintien d'une certaine diversité tant végétale qu'animale.

N.B. : Les espèces dont le nom est suivi d'un astérisque sont légalement protégées.

* SOURCES / INFORMATEURS

- BOULLET V., comm. pers.
- Fiche ZNIEFF 0318.0000 (1989) : GE.MI.NA.PI. (BOULLET V., GAVORY L.) - actualisée en 1994 : C.S.N.P. (J.-R. WATTEZ, R. FRANÇOIS)
- Fiche ZNIEFF 0457.0000 (1989) : GE.MI.NA.PI. (BOULLET V., GAVORY L.) - actualisée en 1994 : C.S.N.P. (J.-R. WATTEZ, R. FRANÇOIS)
- FRANÇOIS R. (Conservatoire des Sites Naturels de Picardie)
- FRANÇOIS R. (Picardie Nature / Groupe d'Etudes Ornithologiques de l'Oise)

- SPINELLI F., FRANÇOIS R. (Coordination Mammalogique du Nord de la France)
- WATTEZ J.-R., comm. pers.

* SOURCE / BIBLIOGRAPHIE

- DUBIE S. (coord.) DURIEUX.B., FRANÇOIS R., SPINELLI F., 1997- Inventaire des chiroptères de Picardie. Statut et cartographie des espèces : pré-atlas. Coord° Mammal. Nord Frce, Grpe Chiro. Pic. 56 p.
- FRANÇOIS R., - Synthèse des observations réalisées sur la carte de Montdidier (Somme). L'Avocette, 1995.
- GROUPE D'ETUDES ORNITHOLOGIQUES DE L'OISE, 1988 à 1997 - Observations ornithologiques du département de l'Oise. Bulletins internes.

* LISTE DES ESPECES

Catégorie	Dét	Espèce	Statut	Source	Période Obs	Deg ab	Ab inf	Ab sup	App	Dis
Mamm.	D	Rhinolophus hipposideros	H	SPINELLI F., FRANÇOIS R. (Coordination Mammalogique du Nord de la France)	(- 1996)	A				
Mamm.	A	Capreolus capreolus		FRANÇOIS R. (Conservatoire des Sites Naturels de Picardie)	(- 1996)					
Mamm.	A	Erinaceus europaeus		FRANÇOIS R. (Conservatoire des Sites Naturels de Picardie)	(- 1996)					
Mamm.	A	Lepus capensis		FRANÇOIS R. (Conservatoire des Sites Naturels de Picardie)	(- 1996)					
Mamm.	A	Martes foina		FRANÇOIS R. (Conservatoire des Sites Naturels de Picardie)	(- 1996)					
Mamm.	A	Meles meles		FRANÇOIS R. (Conservatoire des Sites Naturels de Picardie)	(- 1996)					
Mamm.	A	Myotis daubentoni	H	SPINELLI F., FRANÇOIS R. (Coordination Mammalogique du Nord de la France)	(- 1996)					
Mamm.	A	Myotis mystacinus	H	SPINELLI F., FRANÇOIS R. (Coordination Mammalogique du Nord de la France)	(- 1996)					
Mamm.	A	Oryctolagus cuniculus		FRANÇOIS R. (Conservatoire des Sites Naturels de Picardie)	(- 1996)					
Mamm.	A	Sciurus vulgaris		FRANÇOIS R. (Conservatoire des Sites Naturels de Picardie)	(- 1996)					
Mamm.	A	Sus scrofa		FRANÇOIS R. (Conservatoire des Sites Naturels de Picardie)	(- 1996)					
Mamm.	A	Vulpes vulpes		FRANÇOIS R. (Conservatoire des Sites Naturels de Picardie)	(- 1996)					
Oiseaux	D	Athene noctua		FRANÇOIS R., - Synthèse des observations réalisées sur la carte de Montdidier (Somme). L'Avocette, 1995.	(- 1995)					
Oiseaux	D	Pernis apivorus	R	FRANÇOIS R. (Conservatoire des Sites Naturels de Picardie)	(- 1994)					
Oiseaux	D	Scolopax rusticola	R	FRANÇOIS R. (Picardie Nature / Groupe d'Etudes Ornithologiques de l'Oise)	(- 1995)	A				
Oiseaux	D	Turdus pilaris	R	FRANÇOIS R. (Conservatoire des Sites Naturels de Picardie)	(- 1994)					
Oiseaux	A	Accipiter nisus		FRANÇOIS R. (Conservatoire des Sites Naturels de Picardie)	(-)					
Oiseaux	A	Anthus trivialis		FRANÇOIS R. (Conservatoire des Sites Naturels de Picardie)	(-)					
Oiseaux	A	Asio otus		FRANÇOIS R. (Conservatoire des Sites Naturels de Picardie)	(-)					
Oiseaux	A	Buteo buteo		FRANÇOIS R. (Conservatoire des Sites Naturels de Picardie)	(-)					
Oiseaux	A	Dendrocopos minor		FRANÇOIS R. (Conservatoire des Sites Naturels de Picardie)	(-)					
Oiseaux	A	Falco tinnunculus		FRANÇOIS R. (Conservatoire des Sites Naturels de Picardie)	(-)					
Oiseaux	A	Hippolais polyglotta		FRANÇOIS R. (Conservatoire des Sites Naturels de	(-)					

				Picardie)						
Oiseaux	A	Muscicapa striata		FRANÇOIS R. (Conservatoire des Sites Naturels de Picardie)	(-)					
Oiseaux	A	Oriolus oriolus		FRANÇOIS R. (Conservatoire des Sites Naturels de Picardie)	(-)					
Oiseaux	A	Phylloscopus sibilatrix		FRANÇOIS R. (Conservatoire des Sites Naturels de Picardie)	(-)					
Oiseaux	A	Riparia riparia		FRANÇOIS R. (Conservatoire des Sites Naturels de Picardie)	(-)					
Oiseaux	A	Saxicola torquata		FRANÇOIS R. (Conservatoire des Sites Naturels de Picardie)	(-)					
Oiseaux	A	Serinus serinus	R	FRANÇOIS R. (Conservatoire des Sites Naturels de Picardie)	(- 1996)					
Oiseaux	A	Tyto alba	R	FRANÇOIS R. (Picardie Nature / Groupe d'Etudes Ornithologiques de l'Oise)	(- 1996)					
Reptiles	A	Lacerta vivipara		FRANÇOIS R. (Conservatoire des Sites Naturels de Picardie)	(-)					
Reptiles	A	Natrix natrix		FRANÇOIS R. (Conservatoire des Sites Naturels de Picardie)	(- 1996)					
Amphib.	D	Rana dalmatina		FRANÇOIS R. (Conservatoire des Sites Naturels de Picardie)	(- 1996)	A				
Amphib.	D	Triturus cristatus		FRANÇOIS R. (Conservatoire des Sites Naturels de Picardie)	(- 1996)					
Amphib.	A	Bufo bufo		FRANÇOIS R. (Conservatoire des Sites Naturels de Picardie)	(- 1996)					
Amphib.	A	Rana kl. esculenta		FRANÇOIS R. (Conservatoire des Sites Naturels de Picardie)	(-)					
Amphib.	A	Rana temporaria		FRANÇOIS R. (Conservatoire des Sites Naturels de Picardie)	(-)	B				
Amphib.	A	Salamandra salamandra		FRANÇOIS R. (Conservatoire des Sites Naturels de Picardie)	(-)	B				
Amphib.	A	Triturus helveticus		FRANÇOIS R. (Conservatoire des Sites Naturels de Picardie)	(-)	B				
Insectes	A	Aeshna cyanea		FRANÇOIS R. (Conservatoire des Sites Naturels de Picardie)	(- 1996)					
Insectes	A	Anax imperator		FRANÇOIS R. (Conservatoire des Sites Naturels de Picardie)	(-)					
Insectes	A	Calopteryx splendens		FRANÇOIS R. (Conservatoire des Sites Naturels de Picardie)	(- 1996)					
Insectes	A	Coenagrion puella		FRANÇOIS R. (Conservatoire des Sites Naturels de Picardie)	(- 1996)					
Insectes	A	Enallagma cyathigerum		FRANÇOIS R. (Conservatoire des Sites Naturels de Picardie)	(-)					
Insectes	A	Ischnura elegans		FRANÇOIS R. (Conservatoire des Sites Naturels de Picardie)	(-)					
Insectes	A	Libellula depressa		FRANÇOIS R. (Conservatoire des Sites Naturels de Picardie)	(-)					
Insectes	A	Orthetrum cancellatum		FRANÇOIS R. (Conservatoire des Sites Naturels de Picardie)	(-)					
Insectes	A	Platynemesis pennipes		FRANÇOIS R. (Conservatoire des Sites Naturels de Picardie)	(-)					
Insectes	A	Pyrrhosoma nymphula		FRANÇOIS R. (Conservatoire des Sites Naturels de Picardie)	(-)					
Phanéro.	D	Arabis glabra		FRANÇOIS R. (Conservatoire des Sites Naturels de Picardie)	(- 1996)	A				
Phanéro.	D	Carex nigra		Fiche ZNIEFF 0457.0000 (1989) : GE.MI.NA.PI. (BOULLET V., GAVORY L.) - actualisée en 1994 : C.S.N.P. (J.-R. WATTEZ, R. FRANÇOIS)	(- 1994)					
Phanéro.	D	Carex panicea		Fiche ZNIEFF 0457.0000 (1989) : GE.MI.NA.PI. (BOULLET V., GAVORY L.) - actualisée en 1994 : C.S.N.P. (J.-R. WATTEZ, R. FRANÇOIS)	(- 1994)					
Phanéro.	D	Carex vulpina		FRANÇOIS R. (Conservatoire des Sites Naturels de Picardie)	(- 1996)	A				
Phanéro.	D	Corydalis bulbosa		FRANÇOIS R. (Conservatoire des Sites Naturels de Picardie)	(- 1995)	A				
Phanéro.	D	Dactylorhiza incarnata		FRANÇOIS R. (Conservatoire des Sites Naturels de Picardie)	(- 1996)					
Phanéro.	D	Lychnis flos-cuculi		FRANÇOIS R. (Conservatoire des Sites Naturels de Picardie)	(- 1996)	B				

				Picardie)						
Phanéro.	D	Narcissus pseudonarcissus		FRANÇOIS R. (Conservatoire des Sites Naturels de Picardie)	(- 1994)					
Phanéro.	D	Oenanthe aquatica		FRANÇOIS R. (Conservatoire des Sites Naturels de Picardie)	(-)					
Phanéro.	D	Saxifraga granulata		FRANÇOIS R. (Conservatoire des Sites Naturels de Picardie)	(- 1996)	A				
Phanéro.	D	Silaum silaus		WATTEZ J.-R., comm. pers.	(- 1989)					
Phanéro.	D	Valeriana dioica		FRANÇOIS R. (Conservatoire des Sites Naturels de Picardie)	(-)					
Phanéro.	D	Veronica scutellata		FRANÇOIS R. (Conservatoire des Sites Naturels de Picardie)	(- 1996)	A				
Phanéro.	A	Adoxa moschatellina		FRANÇOIS R. (Conservatoire des Sites Naturels de Picardie)	(- 1996)					
Phanéro.	A	Aira caryophylla		FRANÇOIS R. (Conservatoire des Sites Naturels de Picardie)	(-)					
Phanéro.	A	Alisma plantago-aquatica		FRANÇOIS R. (Conservatoire des Sites Naturels de Picardie)	(-)					
Phanéro.	A	Alliaria petiolata		FRANÇOIS R. (Conservatoire des Sites Naturels de Picardie)	(- 1996)					
Phanéro.	A	Calluna vulgaris		FRANÇOIS R. (Conservatoire des Sites Naturels de Picardie)	(- 1996)					
Phanéro.	A	Caltha palustris		FRANÇOIS R. (Conservatoire des Sites Naturels de Picardie)	(- 1996)					
Phanéro.	A	Carex pendula		FRANÇOIS R. (Conservatoire des Sites Naturels de Picardie)	(- 1996)					
Phanéro.	A	Carex pilulifera		FRANÇOIS R. (Conservatoire des Sites Naturels de Picardie)	(- 1996)					
Phanéro.	A	Cerastium semidecandrum		FRANÇOIS R. (Conservatoire des Sites Naturels de Picardie)	(-)					
Phanéro.	A	Colchicum autumnale		FRANÇOIS R. (Conservatoire des Sites Naturels de Picardie)	(- 1996)					
Phanéro.	A	Cytisus scoparius		FRANÇOIS R. (Conservatoire des Sites Naturels de Picardie)	(-)					
Phanéro.	A	Eleocharis palustris		FRANÇOIS R. (Conservatoire des Sites Naturels de Picardie)	(- 1996)					
Phanéro.	A	Glyceria aquatica		FRANÇOIS R. (Conservatoire des Sites Naturels de Picardie)	(-)					
Phanéro.	A	Hieracium pilosella		FRANÇOIS R. (Conservatoire des Sites Naturels de Picardie)	(- 1996)					
Phanéro.	A	Holcus mollis		FRANÇOIS R. (Conservatoire des Sites Naturels de Picardie)	(-)					
Phanéro.	A	Ilex aquifolium		FRANÇOIS R. (Conservatoire des Sites Naturels de Picardie)	(-)					
Phanéro.	A	Leucanthemum vulgare		FRANÇOIS R. (Conservatoire des Sites Naturels de Picardie)	(-)					
Phanéro.	A	Luzula forsteri		FRANÇOIS R. (Conservatoire des Sites Naturels de Picardie)	(-)					
Phanéro.	A	Mespilus germanica		FRANÇOIS R. (Conservatoire des Sites Naturels de Picardie)	(- 1996)					
Phanéro.	A	Potamogeton crispus		FRANÇOIS R. (Conservatoire des Sites Naturels de Picardie)	(-)					
Phanéro.	A	Ranunculus sceleratus		FRANÇOIS R. (Conservatoire des Sites Naturels de Picardie)	(- 1996)					
Phanéro.	A	Ranunculus trichophyllus		FRANÇOIS R. (Conservatoire des Sites Naturels de Picardie)	(- 1996)					
Phanéro.	A	Rumex acetosella		FRANÇOIS R. (Conservatoire des Sites Naturels de Picardie)	(-)					
Phanéro.	A	Sagina apetala		FRANÇOIS R. (Conservatoire des Sites Naturels de Picardie)	(-)					
Phanéro.	A	Sagina procumbens		FRANÇOIS R. (Conservatoire des Sites Naturels de Picardie)	(-)					
Phanéro.	A	Teucrium scorodonia		FRANÇOIS R. (Conservatoire des Sites Naturels de Picardie)	(-)					
Phanéro.	A	Tilia platyphyllos		FRANÇOIS R. (Conservatoire des Sites Naturels de Picardie)	(-)					
Phanéro.	A	Veronica officinalis		FRANÇOIS R. (Conservatoire des Sites Naturels de Picardie)	(-)					

Ptéridophy	A	Asplenium scolopendrium		FRANÇOIS R. (Conservatoire des Sites Naturels de Picardie)	(-)					
------------	---	-------------------------	--	--	-----	--	--	--	--	--

Légende du tableau :

Dét. : Déterminance de l'espèce pour l'élaboration de la fiche (D : espèce déterminante ; A : autre espèce)

Deg Ab : degré d'abondance de l'espèce (A = peu abondant ; B = abondant ; C = très abondant)

Ab inf : seuil inférieur d'abondance ;

Ab sup : seuil supérieur d'abondance ;

App : date d'apparition de l'espèce ;

Dis : date de disparition de l'espèce.

Contributions / financements



Présentation de la znieff

VALLÉE DE L'AVRE, DES TROIS DOMS ET CONFLUENCE AVEC LA NOYE

[CLIQUEZ ICI POUR VISUALISER LA CARTOGRAPHIE DU SITE](#)

Type de znieff : 2

Numéro régional : 80SAN201

Numéro national SFF : 220320010

Année de mise à jour : 1998

Surface de la znieff : 3820.00 hectares

Altitudes mini - maxi : 24 - 107

Rédacteur de la fiche : Conservatoire des Sites Naturels de Picardie (FLIPO S., NAUCHE G.)

Commune(s) concernée(s)	Département
ARVILLERS	80
BECQUIGNY	80
BOUILLANCOURT-LA-BATAILLE	80
BOUSSICOURT	80
BOVES	80
BRACHES	80
CAGNY	80
CONTOIRE	80
COTTENCHY	80
COURTEMANCHE	80
DAVENESCOURT	80
DOMMARTIN	80
FIGNIERES	80
FONTAINE-SOUS-MONTDIDIER	80
FOUENCAMPS	80
GRATIBUS	80
GUERBIGNY	80
HAILLES	80
HARGICOURT	80
LABOISSIERE-EN-SANTERRE	80
LIGNIERES	80
LONGUEAU	80
MARESTMONTIERS	80
MARQUIVILLERS	80
MEZIERES-EN-SANTERRE	80

MONTDIDIER	80
MOREUIL	80
MORISEL	80
NEUVILLE-SIRE-BERNARD (LA)	80
PIERREPONT-SUR-AVRE	80
PLESSIER-ROZAINVILLERS (LE)	80
THENNES	80
THEZY-GLIMONT	80
WARSY	80

*** TYPOLOGIE DES MILIEUX**

Milieux déterminants :	
Libellé	Pourcentage
Lacs, étangs, mares (eau douce)	10
Tapis submergés de characées	1
Pelouses permanentes denses et steppes médio-européennes	2
Tourbières boisées	3
Bas-marais alcalins	2

Autres milieux :	
Libellé	Pourcentage
Formations amphibies des rives exondées, des lacs, étangs et mares	3
Cours des rivières	2
Fourrés et stades de recolonisation de la forêt mésophile	2
Prairies humides	3
Groupements à reine des prés et communautés associées	10
Prairies mésophiles	3
Hêtraies	3
Chênaies-charmaies	3
Forêts et fourrés alluviaux ou très humides	20
Roselières, végétation du bord des eaux	3
Formations à grandes laïches (magnocariçaies)	3
Cultures	1
Plantations de conifères	2
Peupleraies plantées	20
Haies	1
Villes, villages, sites industriels	1
Mines et passages souterrains	0
Fossés et petits canaux	2

Milieux périphériques :	
Libellé	Pourcentage
Forêts	
Tourbières et marais	
Prairies fortement amendées ou ensemencées	
Cultures	
Villes, villages, sites industriels	

*** COMPLEMENTS DESCRIPTIFS**

Géomorphologie :

Rivière, fleuve
 Méandre, courbe
 Confluence
 Etang
 Vallée

Commentaires :

+30 (mare), 29 (source), 24 (lit majeur), 59 (coteau), 61 (plateau).

Activités humaines :

Agriculture
 Sylviculture
 Elevage
 Pêche
 Chasse
 Tourisme et loisirs
 Urbanisation discontinue, agglomération
 Circulation ferroviaire
 Gestion conservatoire

Statuts de propriétés :

Indéterminé
 Propriété privée (personne physique)
 Domaine communal

Mesures de protection :

Indéterminé
 Réserve naturelle
 Arrêté Préfectoral de Biotope
 Réserve de chasse et de faune sauvage

Autres inventaires : - Directive Habitats : non - Directive Oiseaux : non

*** FACTEURS INFLUENCANT L'EVOLUTION DE LA ZONE**

Libellé	Caractère
Habitat humain, zones urbanisées	R
Voie ferrée, TGV	R
Dépôts de matériaux, décharges	R
Equipements sportifs et de loisirs	R
Rejets de substances polluantes dans les eaux	R
Mise en eau, submersion, création de plan d'eau	R
Entretien des rivières, canaux, fossés, plans d'eau	R
Traitements de fertilisation et pesticides	R
Pâturage	R
Coupes, abattages, arrachages et déboisements	R
Plantations, semis et travaux connexes	R
Chasse	R
Pêche	R
Atterrissements, envasement, assèchement	R
Eutrophisation	R
Fermeture du milieu	R

Légende "Caractère" : R : réel ; P : probable

*** CRITERES D'INTERET**

Patrimoniaux :

Ecologique
Insectes
Poissons
Reptiles
Oiseaux
Mammifères
Bryophytes
Ptéridophytes
Phanérogames

Fonctionnels :

Fonctions de régulation hydraulique
Fonction d'habitat pour les populations animales ou végétales

Complémentaires :

*** BILAN DES CONNAISSANCES CONCERNANT LES ESPECES**

	Mamm.	Oiseaux	Reptiles	Amphib.	Poissons	Insectes	Autr.Inv.	Phané.	Ptérido.	Bryophy.	Lichens	Champ.	Algues
Prospection	1	3	1	1	2	1	1	2	2	2	0	0	0
NB Espèces citées	4	18	1		7	40		77	4	17			

* CRITERES DE DELIMITATION DE LA ZONE

Commentaires :

Cette zone comprend la vallée de l'Avre entre Guerbigny et Cagny, la vallée des Trois Doms entre Montdidier et Hargicourt (confluence avec l'Avre) et la vallée de la Noye au niveau de sa confluence avec l'Avre (Fouencamps).

Les contours de la zone intègrent les milieux les plus remarquables de ces vallées pour les paysages, les habitats, la flore et la faune. Le lit majeur des cours d'eau est pris en compte. Certains coteaux où se maintiennent des pelouses calcicoles et des fourrés en mosaïque sont pris en compte jusqu'au niveau des convexités sommitales voire jusque sur le plateau lorsque les milieux y sont remarquables (boisements, bocage, ...). Les cultures sont évitées autant que possible, ainsi que les zones urbanisées.

* COMMENTAIRE GENERAL

DESCRIPTION

Cette grande zone intègre l'ensemble du système fluvial de l'Avre et des Trois-Doms en aval de Guerbigny et de Montdidier. Elle est constituée de complexes de marais tourbeux associés aux coteaux boisés ou pelousaires. Ces marais sont creusés de multiples étangs, issus de l'exploitation ancienne de la tourbe pour certains, et aujourd'hui utilisés essentiellement pour la pêche et la chasse. Le paysage se compose d'une mosaïque d'étangs et de végétations palustres, comprenant des boisements humides couvrant de vastes superficies. Les roselières, bas-marais tourbeux, cariçaies et prés tourbeux sont davantage localisés dans l'espace. Par places, des plantations de peupliers remplacent les végétations marécageuses originelles.

Plusieurs coteaux calcaires sont également inclus dans la zone. Il s'agit :

- du versant boisé au niveau du lieu-dit « La Valléette » à Thézy-Glimont,
- du larris et Bois de Gennonville à Moreuil,
- les larris de Contoire/Davesnecourt qui sont en grande partie plantés de pins,
- le larris de Boussicourt/Fignièrès au niveau de la vallée sèche de Fignièrès,
- le larris de Becquigny à l'est du « Bosquet Madame »,
- le larris de Guerbigny,
- les larris de Courtemanche en partie plantés de pins.

Plusieurs bois de superficie importante sont pris en compte : le Bois d'Hangest, le Bois des Moines, le Bois de Guerbigny et le Bois de Laboissière.

Un grand nombre de groupements végétaux s'expriment dans le fond et sur les versants de la vallée. On trouvera la liste des principaux groupements ci-après.

--> Les milieux aquatiques et amphibies sont très diversifiés :

- des herbiers pionniers à Characées (*Charion asperae*),
- des herbiers flottants du Lemnion gibbae,
- des herbiers flottants de l'Hydrocharition morsus-ranae (dont *Lemno trisulcae-Utricularietum vulgare*, *Utricularietum australe*),
- des herbiers du Scorpidio scorpioidis-Utricularion minoris (*Sparganietum minimi*),

- des herbiers à nénuphars du *Nymphaeion albae* (dont *Myriophyllo verticillati-Nupharetum luteae*),
- des herbiers submergés du *Potametalia* (*Potametum colorati*, groupement à *Myriophyllum verticillatum*, *Zannichellietum palustris*...),
- des herbiers à Sagittaire (groupement à *Sagittaria sagittifolia*),
- des herbiers du *Ranunculion aquatilis* (herbiers semi-sciaphiles de l'*Hottonietum palustris*),
- des végétations pionnières des rives tourbeuses du *Cyperion flavescenti-fusci*.

--> Les végétations terrestres du fond de vallée comprennent :

- des roselières tourbeuses du *Caricion rostratae* (*Thelypterido palustris-Phragmitetum australis*),
- des roselières du *Phragmition australis* (dont *Solano dulcamarae-Phragmitetum* et *Scirpo lacustris-Phragmitetum*),
- des mégaphorbiaies turficoles du *Thalictro flavi-Filipendulion ulmariae*,
- des mégaphorbiaies eutrophes du *Calystegion sepium*,
- des cariçaies rivulaires du *Caricetum elatae*, du *Caricetum ripario-acutiformis*, du *Caricetum paniculatae* et du *Caricetum pseudocyperii*,
- des bas-marais tourbeux alcalins de l'*Hydrocotylo-Schoenion* (*Cirsio dissecti-Schoenetum nigricantis*),
- des bas-marais tourbeux alcalins du *Juncu subnodulosi-Caricion lasiocarpae*,
- des prairies hygrophiles du *Mentho aquatica-Juncion inflexi* (*Pulicario dysentericae-Juncetum inflexi*),
- des prairies hygrophiles surpâturées du *Lolio-Potentilion*,
- des prés inondés de l'*Oenanthion fistulosae* (*Eleocharo palustris-Oenanthetum fistulosae*),
- des prairies oligotrophes du *Molinion* (*Selino carvifoliae-Juncetum subnodulosi*),
- des prairies mésophiles du *Lolio-Cynosurion cristati*,
- des aulnaies-frênaies de l'*Alno-Padion* (*Filipendulo ulmariae-Alnetum glutinosae*),
- des boulaies à sphaignes du *Dryopterido cristatae-Betuletum pubescentis*,
- des fourrés de Saules cendrés du *Salicion cinerae* et des saulaies-aulnaies tourbeuses de l'*Alnion glutinosae*,
- des ourlets eutrophes de l'*Aegopodion podagrariae*.

--> Les groupements végétaux représentés sur les coteaux calcaires sont les suivants :

- des pelouses calcicoles rases thermophiles de l'*Avenulo pratensis-Festucetum lemanii* subass. *seselietosum montani*,
- des junipéraies sur pelouses calcaires subatlantiques,
- des ourlets calcicoles du *Trifolion medii* (*Centaureo nemoralis-Origanetum vulgare*), parfois sous faciès de brachypodiaies denses,
- des fourrés de recolonisation du *Rubo-Prunetum mahaleb laburnetosum*,
- des bois de pente du *Carpinion betuli* et du *Fraxino-Carpinion*.

Cette ZNIEFF de type II comprend les ZNIEFF de type I suivantes :

- Marais de Boves, de Fouencamps, de Thézy-Glimont et du Paraclat,
- Marais de l'Avre entre Moreuil et Thennes,
- Marais des vallées de l'Avre et des Trois Doms entre Gratibus et Moreuil, larris de Genonville à Moreuil,
- Cours de l'Avre entre Guerbigny et Contoire, marais associés, larris de Becquigny, de Boussicourt/Fignièrres et des Carambures,
- Larris et bois de Laboissière à Guerbigny,

- Coteaux et marais de la vallée des Trois Doms de Montdidier à Gratibus.

INTERET DES MILIEUX

De nombreux milieux présents sont reconnus d'intérêt communautaire et inscrits à la directive « Habitats » :

- des herbiers pionniers à Characées (*Charion asperae*),
- des herbiers aquatiques du *Myriophyllo verticillati-Nupharetum luteae*, présent uniquement, en Picardie, dans les grandes vallées tourbeuses,
- des herbiers du *Lemno trisulcae-Utricularietum vulgaris*,
- des herbiers nageants de l'*Hottonietum palustris*,
- des herbiers nageants de l'*Hydrocharietum morsus-ranae*,
- des herbiers des vasques tourbeuses du *Potametum colorati*,
- la végétation pionnière de rives exondées du *Cyperetum flavescenti-fusci*,
- les bas-marais tourbeux du *Junco subnodulosi-Caricion lasiocarpae*,
- les bas-marais tourbeux alcalins de l'*Hydrocotylo-Schoenion (Cirsio-Schoenetum)*,
- les roselières tourbeuses du *Thelypterido palustris-Phragmitetum*, dont les localités picardes sont les mieux conservées de France,
- les mégaphorbiaies tourbeuses du *Thalictro flavi-Filipendulion ulmariae*,
- les prairies tourbeuses du *Selino carvifoliae-Juncetum subnodulosi*,
- les aulnaies-frênaies du *Filipendulo ulmariae-Alnetum glutinosae*,
- les bétulaies à Sphaignes du *Dryopterido cristatae-Betuletum pubescentis*, très rare et en danger de disparition en Picardie,
- les pelouses calcicoles relevant de l'*Avenulo pratensis-Festucetum lemanii*, groupement végétal rare et menacé en Picardie,
- la junipéraie en voile sur pelouses calcaires subatlantiques, habitat également inscrit à la directive "Habitats".

Les marais présentent une importante diversité d'habitats aquatiques, amphibies et hygrophiles grâce à l'important réseau d'étangs, de roselières, de cariçaies, de tremblants tourbeux, de mégaphorbiaies et de boisements humides. Une des originalités du site consiste en la juxtaposition de deux voies évolutives des systèmes tourbeux. Ainsi, le système le plus répandu est alcalin, tandis qu'un système acidiphile ombrotrophe ne se développe que localement.

Le cours de l'Avre entre Guerbigny et Contoire présente un intérêt notable, qui repose essentiellement sur la diversification des habitats. Le fond de granulométrie variée (blocs, graviers, pierres) confère aux niches écologiques un intérêt pour la faune invertébrée et piscicole. Ceci d'autant plus que la végétation aquatique est bien diversifiée sur le tronçon. L'absence de cloisonnements infranchissables facilite la libre circulation du poisson. Ce tronçon apparaît comme le plus intéressant du cours de l'Avre.

Par ailleurs, la diversité et la qualité des milieux permettent la nidification d'une avifaune remarquable, ce qui a justifié l'inscription d'une partie de la zone en Zone d'Importance Communautaire pour les Oiseaux (étangs et marais du bassin de la Somme). De manière générale, la faune, la flore et les habitats présentent un intérêt de niveau européen.

INTERET DES ESPECES

Flore :

Les espèces remarquables sont très nombreuses ; seules les espèces protégées sont citées.

* Bas-marais tourbeux alcalins :

- la Renoncule langue (*Ranunculus lingua**), rare en France,
- le Ményanthe trèfle d'eau (*Menyanthes trifoliata**), en danger en Picardie
- la Pédiculaire des marais (*Pedicularis palustris**), très rare en Picardie,
- le Peucedan des marais (*Peucedanum palustre**), rare en Picardie,
- le Mouron délicat (*Anagallis tenella**), espèce pionnière rare en Picardie,
- la Laïche puce (*Carex pulicaris**), très peu présente sur le site,
- la Linaigrette à larges feuilles (*Eriophorum latifolium**), très rare en Picardie,
- la Gentiane pneumonanthe (*Gentiana pneumonanthe**), espèce exceptionnelle en Picardie,
- la Dryoptéride à crêtes (*Dryopteris cristata**), espèce liée aux tourbières boisées.

* Milieux aquatiques et amphibies :

- le Rubanier nain (*Sparganium natans**), rare en Picardie,
- le Potamot coloré (*Potamogeton coloratus**), typique des gouilles tourbeuses aux eaux alcalines,
- l'Utriculaire commune (*Utricularia vulgaris**), espèce exceptionnelle et en danger en Picardie,
- l'Utriculaire naine (*Utricularia minor**), exceptionnelle en Picardie,
- l'Eléocharide épingle (*Eleocharis acicularis**), très rare en Picardie.

* Prairies humides :

- le Dactylorhize négligé (*Dactylorhiza praetermissa**), typique des prairies humides non amendées,
- le Dactylorhize incarnat (*Dactylorhiza incarnata**), rare et vulnérable en Picardie,
- l'Ophioglosse commune (*Ophioglossum vulgatum**), fougère prairiale particulièrement menacée.

* Pelouses calcicoles :

- l'Ophrys litigieux (*Ophrys sphegodes* subsp. *araneola**), orchidée en danger en Picardie,
- le Pigamon mineur (*Thalictrum minus**), espèce très rare en Picardie,
- la Tulipe sauvage (*Tulipa sylvestris**), espèce exceptionnelle en Picardie,
- la Séslerie bleuâtre (*Sesleria caerulea**), espèce liée aux éboulis crayeux mobiles, exceptionnelle en Picardie.

Bryoflore :

Plusieurs bryophytes remarquables sont ont été observés dans la zone, avec notamment *Aulacomnium palustre*, *Ricciocarpus natans*, *Scorpidium scorpioides* et plusieurs espèces de sphaignes : *Sphagnum fimbriatum*, *S. palustre*, *S. squarrosum*, *S. subnitens*, *S. contortum*, *S. teres*, *S. papillosum* var. *laeve* et *S. fallax*.

Avifaune :

Parmi les espèces nicheuses les plus remarquables, signalons :

- Le Blongios nain (*Ixobrychus minutus*), espèce inscrite à l'annexe I de la directive « Oiseaux » de l'Union européenne, en danger au niveau national. La vallée de l'Avre constitue une zone importante pour la nidification de cette espèce en Picardie.
- Le Butor étoilé (*Botaurus stellaris*), également inscrit à la directive « Oiseaux » et menacé de disparition en Picardie. Dans la zone, l'espèce a été contactée pour la dernière fois en 1996.
- Le Busard des roseaux (*Circus aeruginosus*), rapace inscrit à la directive « Oiseaux », profite des roselières pour se reproduire. La Bondrée apivore (*Pernis apivorus*), inscrite à la directive « Oiseaux » et le Faucon hobereau (*Falco subuteo*), nicheur assez rare en Picardie, se reproduisent

également dans la zone.

- Plusieurs passereaux paludicoles nichent dans les marais : la Rousserolle turdoïde (*Acrocephalus arundinaceus*), vulnérable en France, la Gorgebleue à miroir blanc (*Luscinia svecica*), inscrite à la directive « Oiseaux », la Bouscarle de Cetti (*Cettia cetti*), assez rare en Picardie et la Locustelle lusciniôïde (*Locustella luscinioides*), également assez rare en Picardie.

- Une importante héronnière de Hérons cendrés (*Ardea cinerea*) est présente dans la basse vallée. Il s'agit d'une des colonies les plus importantes du département pour cette espèce assez rare en Picardie.

La Pie-grièche grise (*Lanius excubitor*), espèce en danger en Picardie qui a été notée sur le site jusqu'en 1991, a probablement disparue.

Entomofaune :

* Odonates :

Parmi les espèces les plus remarquables, signalons la Cordulie à taches jaunes (*Somatochlora flavomaculata*), très rare en Picardie, le Gomphus à pinces (*Onychogomphus forcipatus*), exceptionnel en Picardie, le Sympétrum noir (*Sympetrum danae*), très rare en Picardie, le Sympétrum vulgaire (*Sympetrum vulgatum*), assez rare à rare en Picardie, l'Agrion délicat (*Ceragrion tenellum*), rare en Picardie et le Caloptéryx vierge (*Calopteryx virgo*), qui trouve ici une de ses rares localités pour le département de la Somme. Quatre autres espèces remarquables étaient connues dans les années 1980 mais n'ont pas été revues récemment : l'Anax napolitain (*Anax parthenope*), la Cordulie à deux taches (*Epitheca bimaculata*), l'Orthétrum bleuissant (*Orthetrum coerulescens*) et l'Orthétrum brun (*Orthetrum brunneum*).

* Lépidoptères :

Sur certains larris, on observe un cortège de rhopalocères rares, dont l'élément le plus remarquable est le Mercure (*Arethusana arethusa*). En Picardie, cette espèce est devenue exceptionnelle. Trois autres espèces sont liées aux pelouses calcicoles : l'Argus bleu-nacré (*Polyommatus coridon*), l'Azuré bleu-céleste (*Polyommatus bellargus*) et le Fluoré (*Colias australis*).

Pour les hétérocères, citons la Cidarie sagittée (*Perizoma sagittata*), la Noctuelle des roselières (*Arenostola phragmitidis*), la Nonagrie du Phragmite (*Chilodes maritimus*), inféodée aux roselières, la Nonagrie rubanée (*Archanara dissoluta*), la Topaze (*Diachrysa chryzon*), la Fidonie favorite (*Stegania cararia*), très rare en France et la Litosie obtuse (*Pelosia obtusa*), également très rare en France. Signalons également la présence de la Phalène de la Pulsatille (*Horisme aquata*), espèce dont la régression est notamment liée à celle de sa plante nourricière.

* Orthoptères :

Citons la présence du Conocéphale des roseaux (*Conocephalus dorsalis*), inféodé aux prairies humides et du Tétrix des vasières (*Tetrix ceperoi*), espèce très disséminée dans le nord de la France (hors littoral).

Ichthyofaune :

Le Barbeau fluviatile (*Barbus barbus*) trouve des conditions favorables pour sa reproduction et son grossissement. La Lamproie fluviatile (*Lampetra fluviatilis*) est présente ponctuellement au niveau de Moreuil. L'Anguille (*Anguilla anguilla*) et le Chabot (*Cottus gobio*) sont bien représentés.

Mammalofaune :

Plusieurs chiroptères remarquables ont été répertoriés en hibernation dans des petits souterrains à flanc de coteau : le Grand Murin (*Myotis myotis*) et le Vespertilion à oreilles échancrées (*Myotis emarginatus*), inscrits à l'annexe II de la directive « Habitats », le Vespertilion de Natterer (*Myotis nattereri*) et le genre Oreillard (*Plecotus* sp.), rares en Picardie. Parmi les micromammifères, citons la Musaraigne aquatique (*Neomys fodiens*), assez rare en Picardie.

Herpétofaune :

Le Lézard des murailles (*Podarcis muralis*), rare en Picardie, a été observé sur plusieurs talus crayeux aux abords des voies de chemin de fer.

FACTEURS INFLUENCANT L'EVOLUTION DE LA ZONE

- La Réserve Naturelle de l'Étang Saint-Ladre a été créée en 1979 et couvre environ 13 hectares de marais tourbeux propriété de la commune de Boves. Sa gestion est assurée par le Conservatoire des Sites Naturels de Picardie. Il existe un Arrêté Préfectoral de Protection de Biotope (APPB) sur le marais communal de la Grande Anse à Moreuil. Un projet d'APPB est en cours sur le larris de Fignières.

- Les plantations de peupliers réalisées dans la vallée entraînent un assèchement des milieux et une banalisation de la flore et de la faune.

- L'abandon de l'entretien de certains marais entraîne une évolution spontanée de la végétation vers les boisements humides. Certaines espèces remarquables liées aux milieux ouverts ont ainsi tendance à régresser.

- Le manque d'entretien léger du cours d'eau ainsi que les pratiques agricoles environnantes favorisent les apports de matières en suspension et le colmatage des substrats (ruissellement, piétinement). La pollution diffuse accroît les risques d'eutrophisation.

- Un certain mitage des milieux humides est marqué par les habitations légères de loisirs, entraînant une dégradation écologique et paysagère des milieux.

- Sur les larris, l'abandon des pratiques pastorales extensives (pâturage ovin) a entraîné une évolution spontanée de la végétation aux dépens des espaces pelousaires. L'existence de fortes populations de lapins a permis, sur certains secteurs, de maintenir des espaces ras grâce aux activités de grattements et broutements.

- Plusieurs plantations de Pins noirs et sylvestres sur coteaux ont modifié les caractéristiques originelles de certaines pelouses et compromettent, à terme, des actions de restauration de ces milieux en voie de régression.

N.B. : les espèces végétales dont le nom latin est suivi d'un astérisque sont légalement protégées.

* SOURCES / INFORMATEURS

* SOURCES / INFORMATEURS

- BARDET O. (Conservatoire des Sites Naturels de Picardie)
- BARDET O., DUBIE S., FLIPO S., FRANÇOIS R., MECH E. (Coordination Mammalogique du Nord de la France)
- BAWEDIN V. (Picardie Nature)
- CHAPUIS V. (Conservatoire des Sites Naturels de Picardie)
- CHAPUIS V., FLIPO S. (Conservatoire des Sites Naturels de Picardie)
- COMMECY X. (Picardie Nature)
- Conservatoire des Sites Naturels de Picardie (équipe R.N. Saint-Ladre)
- Coordination Mammalogique du Nord de la France
- DAS GRACAS E. (Conservatoire des Sites Naturels de Picardie)
- DEBRUILLE Mr. (Fédération de Pêche de la Somme), comm. orale
- Délégation Régionale du Conseil Supérieur de la Pêche de Compiègne
- DOUCHET M., comm. écrite
- DUQUEF M. (Association Des Entomologistes de Picardie)
- Fiche ZNIEFF 0015.0000 (1981) : A.M.B.E. (WATTEZ J.-R., DOUCHET M., BACROT S., COMMECY X.)
- Fiche ZNIEFF 0024.0000 (1973) : A.M.B.E. (MERIAUX J.-L., COMMECY X., SUEUR F.)
- Fiche ZNIEFF 0398.0000 (1989) : GE.MI.NA.PI. (BOULLET V., GAVORY L.) - complétée en 1994 : C.S.N.P. (PAGNIEZ P.)
- Fiche ZNIEFF 0443.0000 (1989) : GE.MI.NA.PI. (BOULLET V., GAVORY L., DUQUEF M.) - complétée en 1994 : C.S.N.P. (PAGNIEZ P.)
- Fiche ZNIEFF 0444.0000 (1989) : GE.MI.NA.PI. (BOULLET V., GAVORY L., DUQUEF M.) - complétée en 1994 : C.S.N.P. (MELENEC G., FRANCOIS R., GUY F.), DOUCHET M.
- Fiche ZNIEFF 0447.0000 (1989) : GE.MI.NA.PI. (BOULLET V., GAVORY L.) - complétée en 1994 : C.S.N.P. (DAS GRACAS E.)
- Fiche ZNIEFF 0448.0000 (1989) : GE.MI.NA.PI. (BOULLET V., GAVORY L.) - complétée en 1994 : C.S.N.P. (PAGNIEZ P.), ROYER P.
- Fiche ZNIEFF 0451.0000 (1989) : GE.MI.NA.PI. (BOULLET V., GAVORY L.) - complétée en 1994 : C.S.N.P. (DAS GRACAS E.)
- FLIPO S. (Conservatoire des Sites Naturels de Picardie)
- FRANÇOIS R. (Picardie-Nature)
- GAVORY L. (Picardie Nature)
- GUY F. (Conservatoire des Sites Naturels de Picardie)
- HAUGUEL J.-C.
- KOWALORYK D.
- MAIRE P. (Conservatoire des Sites Naturels de Picardie)
- MORONVALLE P. (Picardie Nature)
- NAUCHE G. (Conservatoire des Sites Naturels de Picardie)
- NEVEU G. (Picardie Nature)
- PAGNIEZ P. (Conservatoire des Sites Naturels de Picardie)
- RIVIERE G. (Conservatoire des Sites Naturels de Picardie)
- ROYER P. (Picardie Nature)
- SALVAN S. (Conservatoire des Sites Naturels de Picardie)
- WATTEZ J.-R.

* SOURCE / BIBLIOGRAPHIE

- Anonyme, 1993. - Plan de gestion de la Réserve Naturelle de l'Etang Saint-Ladre (Boves, Somme), Années 1994-1998. - Cons. Sites Nat. Pic., DIREN Pic., Ass. gestion R.N. Boves, doc. non paginé.
- Anonyme, 1995. - Réseau hydrobiologique et piscicole, résultats des pêches électriques, campagne 1995, région Picardie. - CSP, Agence de l'eau Seine-Normandie, 119 p.
- ANTHEAUME P., COUTANCEAU J.-P., 1994. - Entomofaune du marais de Fortmanoir (Somme). - L'entomologiste picard, juin 1994 : 1-19.
- BAZERQUE M.F., 1993. - L'Avre et ses affluents : qualité actuelle des milieux aquatiques, valorisation des potentialités. - Min. Env., SREMA Pic., 84 p.
- BIGNON J.J., 1997. - La Vallée de Fignières (commune de Fignières). - Ecosystèmes, DIREN Pic., 19 p. + annexes.
- BON M., DOUCHET M., 1985. - Une très belle sortie d'initiation botanique dans le Sud-Amiénois. Environs de Moreuil. 22 juillet 1984. - Bull. Soc. Linn. N. Fr. de liaison n° 2.
- BOULLET V., 1980. - Les pelouses calcaires et leur appauvrissement thermophile entre Seine et Somme. - DEA Lille II. Manuscrit 108 p., + 2 tab.
- BOULLET V., 1986. - Les pelouses calcicoles (Festuco-Brometea) du domaine atlantique français et ses abords au nord de la Gironde et du Lot. - Thèse Sciences, Lille I, I : 333 p., II : tab.
- BOULLET V., 1987. - La vallée de la Somme aux environs de Sailly-le-Sec et la région de Moreuil. Excursion botanique du 18/5/85. - Bull. Soc. Linn. N. Fr. de liaison n°4.
- BOULLET V., COMMECY X., DUQUEF M., 1991. - Les prairies de Fortmanoir à Boves (80) : diagnostic écologique et bioévaluation. - Station Internationale de Phytosociologie Bailleul, DRAE Pic., 53 p.
- BOUSSU J., 1970. - Le marais Saint-Ladre à Boves. - DEA Univ. Amiens, 77 p.
- COMMECY X., 1987. - Intérêt ornithologique de la réserve naturelle de l'étang Saint-Ladre à Boves (Somme). Commentaires et suggestions. - GEPOP, 20 p.
- COMMECY X., 1997. - Réserve naturelle Saint-Ladre. Boves (80). Bilan 1997, volet faunistique. - Doc. photocopié, 3p.
- DOUCHET M., à paraître - Sortie d'initiation à la flore printanière dans les environs de Boves. Somme. 7 avril 1999. Bull. Soc. Linn. N-Pic.
- DUBIE S. (coord.), DURIEUX B., FRANÇOIS R., SPINELLI F., 1997. - Inventaire des chiroptères de Picardie : statut et cartographie des espèces. - Coord. Mamm. Nord Fr., 56 p.
- DUQUEF M., GAVORY L., 1986. - Le marais de Moreuil. - GEPOP, 25 p.
- FOCQUET P., 1978. - Les pelouses à Anémone pulsatille dans le département de la Somme. Données phytosociologiques et écologiques. - DEA Lille. Manuscrit 50 p., + 1 tableau.
- FOCQUET P., 1979. - L'Anémone pulsatille dans le département de la Somme. - Bull. Soc. Linn. N. Fr., NS, I : 11-21.
- GAVORY L., 1991. - Les prairies de Fortmanoir à Boves (80) : diagnostic écologique et bioévaluation. Notice complémentaire : bioévaluation ornithologique. - Picardie Nature, doc. photocopié, 5 p.
- GAVORY L., 1995. - Pour une politique de préservation, de gestion et de valorisation du patrimoine naturel du district du grand Amiens. Fichier sitologique. - DESS Env., Univ. Amiens, mém. stage, 66.
- HENDOUX F., DUQUEF M., CAUX S., CHOQUET J.C., 1993. - Etude écologique de la ferme de Fortmanoir. (Périmètre d'extension de la R.N. de Boves, 80) - CRP-CBNB1, DIREN Pic., 122 p.
- HERNANDEZ O., 1990. - Schéma départemental de vocation piscicole du département de la Somme. - DDAF, FDAAPP, Min. Env., Cons. Rég. Picardie, Cons. Gén. Somme, Agence de l'eau Artois-Picardie.
- MERIAUX J.L., 1982. - Espèces rares ou menacées des biotopes lacustres et fluviatiles du nord-ouest de la France (Ptéridophytes et Spermatophytes). - Natura mosana, 34 : 178-194.
- MERIAUX J.L., 1984. - Contribution à l'étude sociologique et écologique des végétations aquatiques et subaquatiques du nord-ouest de la France - Univ. de Metz - Thèse, 404 p. et 62 tableaux.
-

- MONNIER D. et al., 1997. - Résultat des pêches électriques dans le département de la Somme. - Direction Régionale du C.S.P. Compiègne, 2 p.
- NEVEU G., ROYER P., 1988. - L' avifaune de la confluence des vallées de l' Avre et de la Noye (suite). 2ème période : 1977-1988. - L' Avocette 12 (3) : 97-165.
- NEVEU G., ROYER P., 1991. - Nidification du Hibou des marais *Asio flammeus* dans la vallée de la Noye (80) en 1991. Statut de l'espèce. - L' Avocette 15 (2-3-4) : 53-56.
- PAGNIEZ P., 1992. - Etude préalable à la réalisation du plan de gestion de la réserve naturelle de l' Etang-Saint-Ladre (Somme)... - Cons. Sites Nat. Pic., ...
- QUETU G., DOUCHET M., 1991. - Sortie botanique du 29 avril 1990. - Bull. Soc. Linn. Nord-Pic., t. 9 : 145-148.
- QUETU G., WATTEZ J.R., 1994. - Les marais de l'Avre et les coteaux voisins. Sortie "Mousses et flore vernale" du 27 mars 1993. - Bull. Soc. Linn. Nord-Pic., t. 12 : 153-154.
- ROYER P., 1977. - Intérêt ornithologique de la vallée de la Noye. - L' Avocette 1 (2) : 22-36.
- ROYER P., 1989. - Intérêt ornithologique des vallées de l' Avre et de la Noye. - Bull. Soc. Linn. Nord-Pic. t. 7 : 31 : 45.
- SULMONT G., 1974. - Une tourbière à Sphaignes et *Huperzia selago* dans la vallée de l' Avre à Boves (Somme). -Bull. Soc. Bot. N. Fr., t. 26-27 (1-4) : 17-20.
- SULMONT G., 1984. - Etang Saint-Ladre à Boves. Rapport sur l'état actuel du site. Univ. de Pic., U.F.R. Sciences, Amiens, 9 p. + annexes.
- SULMONT G., DUQUEF M., 1986. - Le marais Saint-Ladre à Boves. Description botanique et écologique du milieu. Actions à entreprendre. - Univ. Amiens, 39 p.
- VAST J., DUQUEF M., 1990. - Dans le marais de l'Avre près de Moreuil. Excursion botanique et entomologique du 10 septembre 1989 dirigée par MD et GS. - Bull. Soc. Linn. Nord-Pic., t. 8 : 191-197.
- WATTEZ J.R., 1980-1982. - Le Chêne pubescent dans le département de la Somme, un îlot de végétation thermophile dans le sud-amiénois. - Bull. Soc. Linn. N. Fr., N.S., t. II : 15-29, t. III : 35-52.
- WATTEZ J.R., DOUCHET M., 1985. - Sur les coteaux de Fignièrès. 14 octobre 1984. - Bull. Soc. Linn. N. Fr. de liaison n° 2.
- WATTEZ J.R., FOUCAULT B. (de), 1982. - Les junipérais calcicoles pionnières de la Picardie et du Nord de la France. - Coll. Phytosoc. 11, les pelouses calcaires : 613-627. Vaduz.

* LISTE DES ESPECES

Catégorie	Dét	Espèce	Statut	Source	Période Obs	Deg ab	Ab inf	Ab sup	App	Dis
Mamm.	D	<i>Myotis emarginatus</i>	H	Voir les sources des différentes ZNIEFF de type I incluses dans la ZNIEFF de type II	(- 1996)					
Mamm.	D	<i>Myotis myotis</i>	H	Voir les sources des différentes ZNIEFF de type I incluses dans la ZNIEFF de type II	(- 1998)					
Mamm.	D	<i>Myotis nattereri</i>	H	Voir les sources des différentes ZNIEFF de type I incluses dans la ZNIEFF de type II	(- 1998)					
Mamm.	D	<i>Neomys fodiens</i>		Voir les sources des différentes ZNIEFF de type I incluses dans la ZNIEFF de type II	(- 1998)					
Oiseaux	D	<i>Acrocephalus arundinaceus</i>	R	Voir les sources des différentes ZNIEFF de type I incluses dans la ZNIEFF de type II	(- 1996)					
Oiseaux	D	<i>Alcedo atthis</i>	R	Voir les sources des différentes ZNIEFF de type I incluses dans la ZNIEFF de type II	(- 1996)					
Oiseaux	D	<i>Ardea cinerea</i>	R	Voir les sources des différentes ZNIEFF de type I incluses dans la ZNIEFF de type II	(- 1996)					
Oiseaux	D	<i>Asio flammeus</i>	RA	Voir les sources des différentes ZNIEFF de type I incluses dans la ZNIEFF de type II	(- 1996)					
Oiseaux	D	<i>Botaurus stellaris</i>	R	Voir les sources des différentes ZNIEFF de type I incluses dans la ZNIEFF de type II	(- 1996)					
Oiseaux	D	<i>Cettia cetti</i>	R	Voir les sources des différentes ZNIEFF de type I incluses dans la ZNIEFF de type II	(- 1995)					

Oiseaux	D	Charadrius dubius	R	Voir les sources des différentes ZNIEFF de type I incluses dans la ZNIEFF de type II	(- 1996)					
Oiseaux	D	Circus aeruginosus	R	Voir les sources des différentes ZNIEFF de type I incluses dans la ZNIEFF de type II	(- 1996)					
Oiseaux	D	Circus cyaneus	R	Voir les sources des différentes ZNIEFF de type I incluses dans la ZNIEFF de type II	(- 1996)					
Oiseaux	D	Cygnus olor	R	Voir les sources des différentes ZNIEFF de type I incluses dans la ZNIEFF de type II	(- 1996)					
Oiseaux	D	Falco subbuteo	R	Voir les sources des différentes ZNIEFF de type I incluses dans la ZNIEFF de type II	(- 1996)					
Oiseaux	D	Gallinago gallinago	RO	Voir les sources des différentes ZNIEFF de type I incluses dans la ZNIEFF de type II	(- 1996)					
Oiseaux	D	Ixobrychus minutus	R	Voir les sources des différentes ZNIEFF de type I incluses dans la ZNIEFF de type II	(- 1996)					
Oiseaux	D	Lanius excubitor	R	Voir les sources des différentes ZNIEFF de type I incluses dans la ZNIEFF de type II	(- 1996)					
Oiseaux	D	Locustella luscinioides	R	Voir les sources des différentes ZNIEFF de type I incluses dans la ZNIEFF de type II	(- 1996)					
Oiseaux	D	Luscinia svecica	R	Voir les sources des différentes ZNIEFF de type I incluses dans la ZNIEFF de type II	(- 1995)					
Oiseaux	D	Pernis apivorus	R	Voir les sources des différentes ZNIEFF de type I incluses dans la ZNIEFF de type II	(- 1996)					
Oiseaux	D	Rallus aquaticus	R	Voir les sources des différentes ZNIEFF de type I incluses dans la ZNIEFF de type II	(- 1997)					
Reptiles	D	Podarcis muralis		Voir les sources des différentes ZNIEFF de type I incluses dans la ZNIEFF de type II	(- 1998)					
Poissons	D	Anguilla anguilla	PO	Voir les sources des différentes ZNIEFF de type I incluses dans la ZNIEFF de type II	(- 1997)	C				
Poissons	D	Barbus barbus	H	Voir les sources des différentes ZNIEFF de type I incluses dans la ZNIEFF de type II	(- 1997)	B				
Poissons	D	Cottus gobio	H	Voir les sources des différentes ZNIEFF de type I incluses dans la ZNIEFF de type II	(- 1997)	C				
Poissons	D	Esox lucius	H	Voir les sources des différentes ZNIEFF de type I incluses dans la ZNIEFF de type II	(- 1997)	A				
Poissons	D	Lampetra fluviatilis	PO	Voir les sources des différentes ZNIEFF de type I incluses dans la ZNIEFF de type II	(- 1997)	A				
Poissons	D	Perca fluviatilis	H	Voir les sources des différentes ZNIEFF de type I incluses dans la ZNIEFF de type II	(- 1997)	B				
Poissons	D	Salmo trutta fario	H	Voir les sources des différentes ZNIEFF de type I incluses dans la ZNIEFF de type II	(- 1997)	A				
Insectes	D	Adscita globulariae		Voir les sources des différentes ZNIEFF de type I incluses dans la ZNIEFF de type II	(- 1996)					
Insectes	D	Agrotis cinerea		Voir les sources des différentes ZNIEFF de type I incluses dans la ZNIEFF de type II	(- 1996)					
Insectes	D	Aleucis distinctata		Voir les sources des différentes ZNIEFF de type I incluses dans la ZNIEFF de type II	(- 1997)					
Insectes	D	Archana dissoluta		Voir les sources des différentes ZNIEFF de type I incluses dans la ZNIEFF de type II	(- 1997)					
Insectes	D	Archana geminipuncta		Voir les sources des différentes ZNIEFF de type I incluses dans la ZNIEFF de type II	(- 1986)					
Insectes	D	Arctia villica		Voir les sources des différentes ZNIEFF de type I incluses dans la ZNIEFF de type II	(- 1996)	A				
Insectes	D	Arenostola phragmitidis		Voir les sources des différentes ZNIEFF de type I incluses dans la ZNIEFF de type II	(- 1997)					
Insectes	D	Arethusana arethusa		Voir les sources des différentes ZNIEFF de type I incluses dans la ZNIEFF de type II	(- 1996)					
Insectes	D	Aspitates gilvaria		Voir les sources des différentes ZNIEFF de type I incluses dans la ZNIEFF de type II	(- 1996)	A				
Insectes	D	Brachytron pratense		Voir les sources des différentes ZNIEFF de type I incluses dans la ZNIEFF de type II	(- 1997)					
Insectes	D	Calopteryx virgo		Voir les sources des différentes ZNIEFF de type I incluses dans la ZNIEFF de type II	(- 1996)	A				
Insectes	D	Celaena leucostigma		Voir les sources des différentes ZNIEFF de type I incluses dans la ZNIEFF de type II	(- 1986)					
Insectes	D	Ceragriion tenellum	R	Voir les sources des différentes ZNIEFF de type I incluses dans la ZNIEFF de type II	(- 1997)	B				

Insectes	D	<i>Chilodes maritimus</i>	Voir les sources des différentes ZNIEFF de type I incluses dans la ZNIEFF de type II	(- 1997)					
Insectes	D	<i>Coenagrion lindenii</i>	Voir les sources des différentes ZNIEFF de type I incluses dans la ZNIEFF de type II	(- 1997)					
Insectes	D	<i>Coenagrion pulchellum</i>	Voir les sources des différentes ZNIEFF de type I incluses dans la ZNIEFF de type II	(- 1997)					
Insectes	D	<i>Colias australis</i>	Voir les sources des différentes ZNIEFF de type I incluses dans la ZNIEFF de type II	(- 1998)					
Insectes	D	<i>Conocephalus dorsalis</i>	Voir les sources des différentes ZNIEFF de type I incluses dans la ZNIEFF de type II	(- 1998)					
Insectes	D	<i>Diachrysis chryson</i>	Voir les sources des différentes ZNIEFF de type I incluses dans la ZNIEFF de type II	(- 1997)					
Insectes	D	<i>Heliophobus reticulata</i>	Voir les sources des différentes ZNIEFF de type I incluses dans la ZNIEFF de type II	(- 1996)					
Insectes	D	<i>Hesperia comma</i>	Voir les sources des différentes ZNIEFF de type I incluses dans la ZNIEFF de type II	(- 1996)					
Insectes	D	<i>Horisma aquata</i>	Voir les sources des différentes ZNIEFF de type I incluses dans la ZNIEFF de type II	(- 1996)					
Insectes	D	<i>Lysandra coridon</i>	Voir les sources des différentes ZNIEFF de type I incluses dans la ZNIEFF de type II	(- 1997)	A				
Insectes	D	<i>Nonagra typhae</i>	Voir les sources des différentes ZNIEFF de type I incluses dans la ZNIEFF de type II	(- 1986)					
Insectes	D	<i>Onychogomphus forcipatus</i>	Voir les sources des différentes ZNIEFF de type I incluses dans la ZNIEFF de type II	(- 1997)					
Insectes	D	<i>Orthetrum coerulescens</i>	Voir les sources des différentes ZNIEFF de type I incluses dans la ZNIEFF de type II	(- 1986)					
Insectes	D	<i>Pelosis obtusa</i>	Voir les sources des différentes ZNIEFF de type I incluses dans la ZNIEFF de type II	(- 1997)					
Insectes	D	<i>Perizoma sagittata</i>	Voir les sources des différentes ZNIEFF de type I incluses dans la ZNIEFF de type II	(- 1998)					
Insectes	D	<i>Polyommatus bellargus</i>	Voir les sources des différentes ZNIEFF de type I incluses dans la ZNIEFF de type II	(- 1996)	A				
Insectes	D	<i>Rhodostrophia vibicaria</i>	Voir les sources des différentes ZNIEFF de type I incluses dans la ZNIEFF de type II	(- 1996)					
Insectes	D	<i>Sedina buettneri</i>	Voir les sources des différentes ZNIEFF de type I incluses dans la ZNIEFF de type II	(- 1987)					
Insectes	D	<i>Setina irrorella</i>	Voir les sources des différentes ZNIEFF de type I incluses dans la ZNIEFF de type II	(- 1986)					
Insectes	D	<i>Somatochlora flavomaculata</i>	Voir les sources des différentes ZNIEFF de type I incluses dans la ZNIEFF de type II	(- 1992)					
Insectes	D	<i>Stegania cararia</i>	Voir les sources des différentes ZNIEFF de type I incluses dans la ZNIEFF de type II	(- 1997)					
Insectes	D	<i>Sympetrum danae</i>	Voir les sources des différentes ZNIEFF de type I incluses dans la ZNIEFF de type II	(- 1997)					
Insectes	D	<i>Sympetrum vulgatum</i>	Voir les sources des différentes ZNIEFF de type I incluses dans la ZNIEFF de type II	(- 1998)					
Insectes	D	<i>Tetrix ceperoi</i>	Voir les sources des différentes ZNIEFF de type I incluses dans la ZNIEFF de type II	(- 1998)					
Insectes	D	<i>Tyta luctuosa</i>	Voir les sources des différentes ZNIEFF de type I incluses dans la ZNIEFF de type II	(- 1996)					
Insectes	D	<i>Zygaena carniolica</i>	Voir les sources des différentes ZNIEFF de type I incluses dans la ZNIEFF de type II	(- 1979)					
Insectes	D	<i>Zygaena loti</i>	Voir les sources des différentes ZNIEFF de type I incluses dans la ZNIEFF de type II	(- 1996)					
Phanéro.	D	<i>Ajuga genevensis</i>	Voir les sources des différentes ZNIEFF de type I incluses dans la ZNIEFF de type II	(- 1990)					
Phanéro.	D	<i>Anagallis tenella</i>	Voir les sources des différentes ZNIEFF de type I incluses dans la ZNIEFF de type II	(- 1997)	B				
Phanéro.	D	<i>Berberis vulgaris</i>	Voir les sources des différentes ZNIEFF de type I incluses dans la ZNIEFF de type II	(- 1998)					
Phanéro.	D	<i>Calamagrostis canescens</i>	Voir les sources des différentes ZNIEFF de type I incluses dans la ZNIEFF de type II	(- 1997)					
Phanéro.	D	<i>Carex appropinquata</i>	Voir les sources des différentes ZNIEFF de type I incluses dans la ZNIEFF de type II	(- 1998)					
Phanéro.	D	<i>Carex distans</i>	Voir les sources des différentes ZNIEFF de type I incluses dans la ZNIEFF de type II	(- 1997)	A				

Phanéro.	D	Carex lepidocarpa	Voir les sources des différentes ZNIEFF de type I incluses dans la ZNIEFF de type II	(- 1997)	A				
Phanéro.	D	Carex panicea	Voir les sources des différentes ZNIEFF de type I incluses dans la ZNIEFF de type II	(- 1998)					
Phanéro.	D	Carex pulicaris	Voir les sources des différentes ZNIEFF de type I incluses dans la ZNIEFF de type II	(- 1998)					
Phanéro.	D	Carex serotina	Voir les sources des différentes ZNIEFF de type I incluses dans la ZNIEFF de type II	(- 1998)					
Phanéro.	D	Cephalanthera damasonium	Voir les sources des différentes ZNIEFF de type I incluses dans la ZNIEFF de type II	(-)					
Phanéro.	D	Cladium mariscus	Voir les sources des différentes ZNIEFF de type I incluses dans la ZNIEFF de type II	(- 1997)	B				
Phanéro.	D	Cuscuta epithymum	Voir les sources des différentes ZNIEFF de type I incluses dans la ZNIEFF de type II	(- 1997)					
Phanéro.	D	Cyperus fuscus	Voir les sources des différentes ZNIEFF de type I incluses dans la ZNIEFF de type II	(- 1997)	B				
Phanéro.	D	Dactylophiza incarnata	Voir les sources des différentes ZNIEFF de type I incluses dans la ZNIEFF de type II	(- 1998)					
Phanéro.	D	Dactylophiza praetermissa	Voir les sources des différentes ZNIEFF de type I incluses dans la ZNIEFF de type II	(- 1998)					
Phanéro.	D	Digitalis lutea	Voir les sources des différentes ZNIEFF de type I incluses dans la ZNIEFF de type II	(- 1997)					
Phanéro.	D	Eleocharis acicularis	Voir les sources des différentes ZNIEFF de type I incluses dans la ZNIEFF de type II	(- 1998)					
Phanéro.	D	Eleocharis uniglumis	Voir les sources des différentes ZNIEFF de type I incluses dans la ZNIEFF de type II	(- 1998)					
Phanéro.	D	Epilobium palustre	Voir les sources des différentes ZNIEFF de type I incluses dans la ZNIEFF de type II	(- 1994)					
Phanéro.	D	Epipactis atrorubens	Voir les sources des différentes ZNIEFF de type I incluses dans la ZNIEFF de type II	(- 1997)	A				
Phanéro.	D	Epipactis palustris	Voir les sources des différentes ZNIEFF de type I incluses dans la ZNIEFF de type II	(- 1998)					
Phanéro.	D	Erigeron acer	Voir les sources des différentes ZNIEFF de type I incluses dans la ZNIEFF de type II	(- 1997)					
Phanéro.	D	Eriophorum latifolium	Voir les sources des différentes ZNIEFF de type I incluses dans la ZNIEFF de type II	(- 1998)					
Phanéro.	D	Galeopsis angustifolia	Voir les sources des différentes ZNIEFF de type I incluses dans la ZNIEFF de type II	(- 1997)					
Phanéro.	D	Gentiana pneumonanthe	Voir les sources des différentes ZNIEFF de type I incluses dans la ZNIEFF de type II	(- 1998)					
Phanéro.	D	Geum rivale	Voir les sources des différentes ZNIEFF de type I incluses dans la ZNIEFF de type II	(- 1997)					
Phanéro.	D	Globularia bisnagarica	Voir les sources des différentes ZNIEFF de type I incluses dans la ZNIEFF de type II	(- 1998)					
Phanéro.	D	Helleborus foetidus	Voir les sources des différentes ZNIEFF de type I incluses dans la ZNIEFF de type II	(-)					
Phanéro.	D	Himantoglossum hircinum	Voir les sources des différentes ZNIEFF de type I incluses dans la ZNIEFF de type II	(- 1997)	C				
Phanéro.	D	Hippuris vulgaris	Voir les sources des différentes ZNIEFF de type I incluses dans la ZNIEFF de type II	(- 1997)					
Phanéro.	D	Hottonia palustris	Voir les sources des différentes ZNIEFF de type I incluses dans la ZNIEFF de type II	(- 1997)	A				
Phanéro.	D	Hydrocharis morsus-ranae	Voir les sources des différentes ZNIEFF de type I incluses dans la ZNIEFF de type II	(- 1997)	B				
Phanéro.	D	Hydrocotyle vulgaris	Voir les sources des différentes ZNIEFF de type I incluses dans la ZNIEFF de type II	(- 1997)	B				
Phanéro.	D	Iberis amara	Voir les sources des différentes ZNIEFF de type I incluses dans la ZNIEFF de type II	(- 1998)					
Phanéro.	D	Linum tenuifolium	Voir les sources des différentes ZNIEFF de type I incluses dans la ZNIEFF de type II	(- 1995)					
Phanéro.	D	Menyanthes trifoliata	Voir les sources des différentes ZNIEFF de type I incluses dans la ZNIEFF de type II	(- 1998)					
Phanéro.	D	Myriophyllum verticillatum	Voir les sources des différentes ZNIEFF de type I incluses dans la ZNIEFF de type II	(- 1997)	C				
Phanéro.	D	Oenanthe fistulosa	Voir les sources des différentes ZNIEFF de type I incluses dans la ZNIEFF de type II	(- 1997)					

Phanéro.	D	Oenanthe lachenalii	Voir les sources des différentes ZNIEFF de type I incluses dans la ZNIEFF de type II	(- 1997)	A				
Phanéro.	D	Ophrys insectifera	Voir les sources des différentes ZNIEFF de type I incluses dans la ZNIEFF de type II	(- 1997)					
Phanéro.	D	Ophrys sphegodes	Voir les sources des différentes ZNIEFF de type I incluses dans la ZNIEFF de type II	(- 1996)					
Phalacro.	D	Pedicularis palustris	Voir les sources des différentes ZNIEFF de type I incluses dans la ZNIEFF de type II	(- 1992)					
Phanéro.	D	Peucedanum palustre	Voir les sources des différentes ZNIEFF de type I incluses dans la ZNIEFF de type II	(- 1997)	A				
Phanéro.	D	Phleum phleoides	Voir les sources des différentes ZNIEFF de type I incluses dans la ZNIEFF de type II	(- 1997)					
Phanéro.	D	Polygala amara	Voir les sources des différentes ZNIEFF de type I incluses dans la ZNIEFF de type II	(-)					
Phanéro.	D	Potamogeton berchtoldii	Voir les sources des différentes ZNIEFF de type I incluses dans la ZNIEFF de type II	(- 1997)	B				
Phanéro.	D	Potamogeton coloratus	Voir les sources des différentes ZNIEFF de type I incluses dans la ZNIEFF de type II	(- 1997)	B				
Phanéro.	D	Potamogeton lucens	Voir les sources des différentes ZNIEFF de type I incluses dans la ZNIEFF de type II	(- 1989)					
Phanéro.	D	Prunella laciniata	Voir les sources des différentes ZNIEFF de type I incluses dans la ZNIEFF de type II	(- 1997)					
Phanéro.	D	Pulsatilla vulgaris	Voir les sources des différentes ZNIEFF de type I incluses dans la ZNIEFF de type II	(- 1997)	B				
Phanéro.	D	Quercus pubescens	Voir les sources des différentes ZNIEFF de type I incluses dans la ZNIEFF de type II	(- 1997)					
Phanéro.	D	Ranunculus circinatus	Voir les sources des différentes ZNIEFF de type I incluses dans la ZNIEFF de type II	(- 1997)	B				
Phanéro.	D	Ranunculus lingua	Voir les sources des différentes ZNIEFF de type I incluses dans la ZNIEFF de type II	(- 1997)	A				
Phanéro.	D	Ribes nigrum	Voir les sources des différentes ZNIEFF de type I incluses dans la ZNIEFF de type II	(- 1997)	B				
Phanéro.	D	Salix repens subsp. repens	Voir les sources des différentes ZNIEFF de type I incluses dans la ZNIEFF de type II	(- 1998)					
Phanéro.	D	Samolus valerandi	Voir les sources des différentes ZNIEFF de type I incluses dans la ZNIEFF de type II	(- 1997)	B				
Phanéro.	D	Scirpus lacustris	Voir les sources des différentes ZNIEFF de type I incluses dans la ZNIEFF de type II	(- 1997)	B				
Phanéro.	D	Scirpus tabernaemontani	Voir les sources des différentes ZNIEFF de type I incluses dans la ZNIEFF de type II	(- 1998)					
Phanéro.	D	Scorzonera humilis	Voir les sources des différentes ZNIEFF de type I incluses dans la ZNIEFF de type II	(- 1998)					
Phanéro.	D	Selinum carvifolium	Voir les sources des différentes ZNIEFF de type I incluses dans la ZNIEFF de type II	(- 1997)	A				
Phanéro.	D	Sesleria caerulea	Voir les sources des différentes ZNIEFF de type I incluses dans la ZNIEFF de type II	(- 1997)	B				
Phanéro.	D	Silaum silaus	Voir les sources des différentes ZNIEFF de type I incluses dans la ZNIEFF de type II	(- 1998)					
Phanéro.	D	Sparganium emersum	Voir les sources des différentes ZNIEFF de type I incluses dans la ZNIEFF de type II	(- 1997)	B				
Phanéro.	D	Sparganium natans	Voir les sources des différentes ZNIEFF de type I incluses dans la ZNIEFF de type II	(- 1997)	B				
Phanéro.	D	Tetragonolobus maritimus	Voir les sources des différentes ZNIEFF de type I incluses dans la ZNIEFF de type II	(- 1985)					
Phanéro.	D	Teucrium botrys	Voir les sources des différentes ZNIEFF de type I incluses dans la ZNIEFF de type II	(- 1998)					
Phanéro.	D	Thalictrum flavum	Voir les sources des différentes ZNIEFF de type I incluses dans la ZNIEFF de type II	(- 1997)	A				
Phanéro.	D	Thalictrum minus	Voir les sources des différentes ZNIEFF de type I incluses dans la ZNIEFF de type II	(- 1997)					
Phanéro.	D	Thesium humifusum	Voir les sources des différentes ZNIEFF de type I incluses dans la ZNIEFF de type II	(- 1997)					
Phanéro.	D	Thlaspi perfoliatum	Voir les sources des différentes ZNIEFF de type I incluses dans la ZNIEFF de type II	(- 1990)					
Phanéro.	D	Tulipa sylvestris	Voir les sources des différentes ZNIEFF de type I incluses dans la ZNIEFF de type II	(- 1998)					

Phanéro.	D	Utricularia australis	Voir les sources des différentes ZNIEFF de type I incluses dans la ZNIEFF de type II	(- 1997)	B				
Phanéro.	D	Utricularia minor	Voir les sources des différentes ZNIEFF de type I incluses dans la ZNIEFF de type II	(- 1997)					
Phanéro.	D	Utricularia vulgaris	Voir les sources des différentes ZNIEFF de type I incluses dans la ZNIEFF de type II	(- 1997)	B				
Phanéro.	D	Valeriana dioica	Voir les sources des différentes ZNIEFF de type I incluses dans la ZNIEFF de type II	(- 1997)	A				
Ptéridophy.	D	Dryopteris cristata	Voir les sources des différentes ZNIEFF de type I incluses dans la ZNIEFF de type II	(- 1998)					
Ptéridophy.	D	Equisetum fluviatile	Voir les sources des différentes ZNIEFF de type I incluses dans la ZNIEFF de type II	(- 1997)	B				
Ptéridophy.	D	Ophioglossum vulgatum	Voir les sources des différentes ZNIEFF de type I incluses dans la ZNIEFF de type II	(- 1998)					
Ptéridophy.	D	Thelypteris palustris	Voir les sources des différentes ZNIEFF de type I incluses dans la ZNIEFF de type II	(- 1997)	B				
Bryophy.	D	Aulacomnium palustre	Voir les sources des différentes ZNIEFF de type I incluses dans la ZNIEFF de type II	(- 1986)					
Bryophy.	D	Bryum pseudotriquetrum	Voir les sources des différentes ZNIEFF de type I incluses dans la ZNIEFF de type II	(- 1986)					
Bryophy.	D	Campyllum stellatum	Voir les sources des différentes ZNIEFF de type I incluses dans la ZNIEFF de type II	(- 1986)					
Bryophy.	D	Entodon concinnus	Voir les sources des différentes ZNIEFF de type I incluses dans la ZNIEFF de type II	(- 1993)					
Bryophy.	D	Polytrichum commune	Voir les sources des différentes ZNIEFF de type I incluses dans la ZNIEFF de type II	(- 1986)					
Bryophy.	D	Rhytidium rugosum	Voir les sources des différentes ZNIEFF de type I incluses dans la ZNIEFF de type II	(- 1993)					
Bryophy.	D	Ricciocarpos natans	Voir les sources des différentes ZNIEFF de type I incluses dans la ZNIEFF de type II	(- 1997)					
Bryophy.	D	Scorpidium scorpioides	Voir les sources des différentes ZNIEFF de type I incluses dans la ZNIEFF de type II	(- 1986)					
Bryophy.	D	Sphagnum capillifolium	Voir les sources des différentes ZNIEFF de type I incluses dans la ZNIEFF de type II	(- 1989)					
Bryophy.	D	Sphagnum contortum	Voir les sources des différentes ZNIEFF de type I incluses dans la ZNIEFF de type II	(- 1973)					
Bryophy.	D	Sphagnum fallax	Voir les sources des différentes ZNIEFF de type I incluses dans la ZNIEFF de type II	(- 1998)					
Bryophy.	D	Sphagnum fimbriatum	Voir les sources des différentes ZNIEFF de type I incluses dans la ZNIEFF de type II	(- 1998)					
Bryophy.	D	Sphagnum palustre	Voir les sources des différentes ZNIEFF de type I incluses dans la ZNIEFF de type II	(- 1998)					
Bryophy.	D	Sphagnum papillosum var. laeve	Voir les sources des différentes ZNIEFF de type I incluses dans la ZNIEFF de type II	(- 1998)					
Bryophy.	D	Sphagnum squarrosum	Voir les sources des différentes ZNIEFF de type I incluses dans la ZNIEFF de type II	(- 1998)					
Bryophy.	D	Sphagnum subnitens	Voir les sources des différentes ZNIEFF de type I incluses dans la ZNIEFF de type II	(- 1998)					
Bryophy.	D	Sphagnum teres	Voir les sources des différentes ZNIEFF de type I incluses dans la ZNIEFF de type II	(- 1998)					

Légende du tableau :

Dét. : Détermination de l'espèce pour l'élaboration de la fiche (D : espèce déterminante ; A : autre espèce)

Deg Ab : degré d'abondance de l'espèce (A = peu abondant ; B = abondant ; C = très abondant)

Ab inf : seuil inférieur d'abondance ;

Ab sup : seuil supérieur d'abondance ;

App : date d'apparition de l'espèce ;

Dis : date de disparition de l'espèce.

Contributions / financements





ANNEXE 3

FICHES ESPACE NATURELS SENSIBLES



Surface : 394

Altitude :

Entité paysagère :

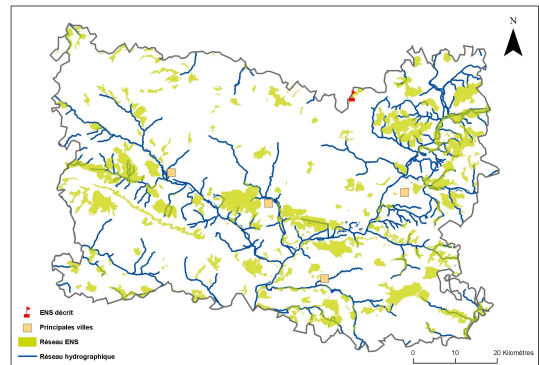
NOYONNAIS.

Canton(s) concerné(s) :

RESSONS-SUR-MATZ.

Commune(s) concernée(s) :

BOULOGNE-LA-GRASSE, HAINVILLERS.



Inscription à inventaire, statut de protection :

ZNIEFF II n°220013823.

Valeur patrimoniale

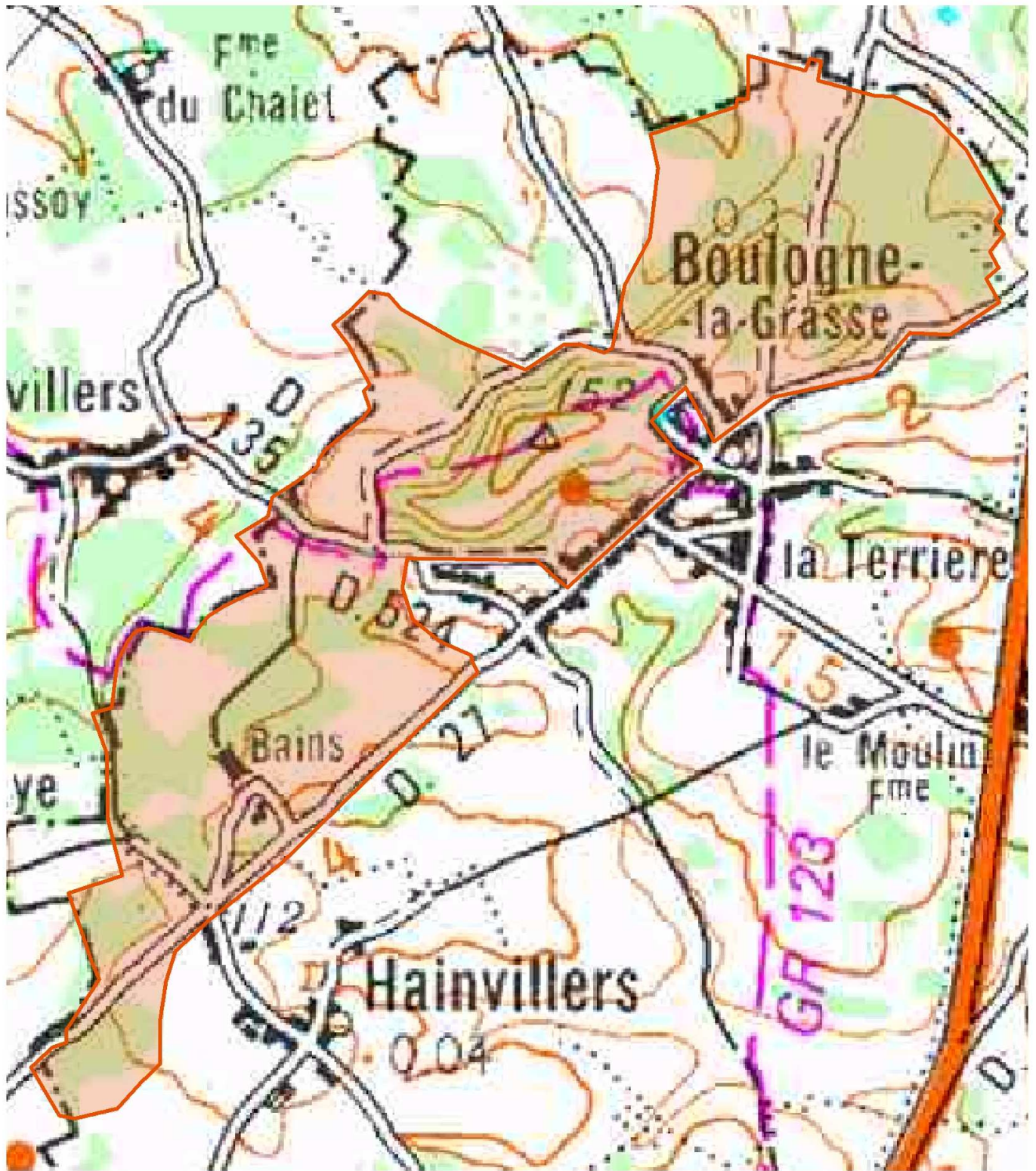
- Intérêt pour la Faune
- Intérêt pour la Flore
- Intérêt pour les Milieux naturels
- Intérêt pour le Paysage

Vocation proposée

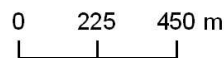


Présentation de l'Espace Naturel Sensible (ENS)

A cheval sur la limite départementale entre l'Oise et la Somme, le secteur bocager et boisé de Rollot / Boulogne-la-Grasse et Bus-Marotin est situé en bordure septentrionale du Noyonnais.



 Délimitation de l'ENS



Description et intérêt de l'Espace Naturel Sensible

DESCRIPTION ECOLOGIQUE

Composition

Milieus naturels dominants

Les prairies humides, les systèmes bocagers et les mares, prairiales ou intraforestières

Espèces végétales remarquables

La Populage des marais (*Caltha palustris*), le Lychnide fleurs de coucou (*Lychnis flos-cuculi*), la Véronique en écus (*Veronica scutellata**), le Dactylorhize incarnat (*Dactylorhiza incarnata**), la Valériane dioïque (*Valeriana dioica*), le Silaüs des prés (*Silaum silaus*) ; les Jonquilles (*Narcissus pseudonarcissus*) et des plages importantes du très rare Corydale solide (*Corydalis solida*)

Espèces animales remarquables

Le Petit Rhinolophe (*Rhinolophus hipposideros*) ; la Grenouille agile (*Rana dalmatina*) ; le Triton alpestre (*Triturus alpestris*), le Triton crêté (*Triturus cristatus*)

Organisation, fonctionnement et état de conservation

Agencement et connexion des milieux dans le site

Connexion avec l'extérieur, réseau de milieux similaires

Etat de conservation et fragilité du site

DESCRIPTION PAYSAGERE

DESCRIPTION SOCIALE



Usage et gestion de l'Espace Naturel Sensible

Principaux usages et activités sur le site

Principales activités aux alentours

Fréquentation

Réglementations diverses

Foncier

Présence de bâtiments

Gestion et valorisation actuelles

Dégradation et menaces

Historique et piste d'actions

Date d'intégration

Pistes d'actions

Etat d'avancement

Maitre d'ouvrage choisi



Surface : 5388

Altitude :

Entité paysagère :

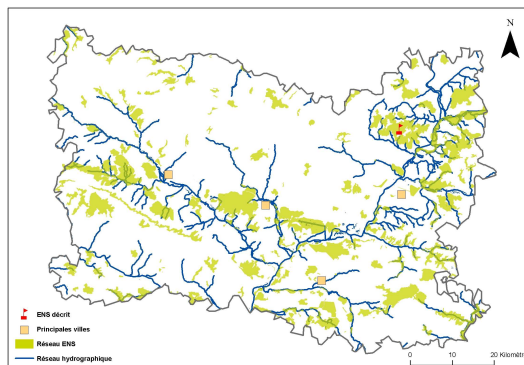
NOYONNAIS, VALLEE DE L'OISE.

Canton(s) concerné(s) :

LASSIGNY, LASSIGNY, NOYON, RESSONS-SUR-MATZ, RIBECOURT-DRESLINC

Commune(s) concernée(s) :

CAMBRONNE-LES-RIBECOURT, CANNECTANCOURT, CHEVINCOURT, CHIRY-OURSCAMP, DIVES, ELINCOURT-SAINTE-MARGUERITE, GURY, LA NEUVILLE-SUR-RESSONS, LABERLIERE, LASSIGNY, MACHEMONT, MAREUIL-LA-MOTTE,



Inscription à inventaire, statut de protection :

ZNIEFF I n°220014085.

Valeur patrimoniale

- Intérêt pour la Faune
- Intérêt pour la Flore
- Intérêt pour les Milieux naturels
- Intérêt pour le Paysage

Vocation proposée

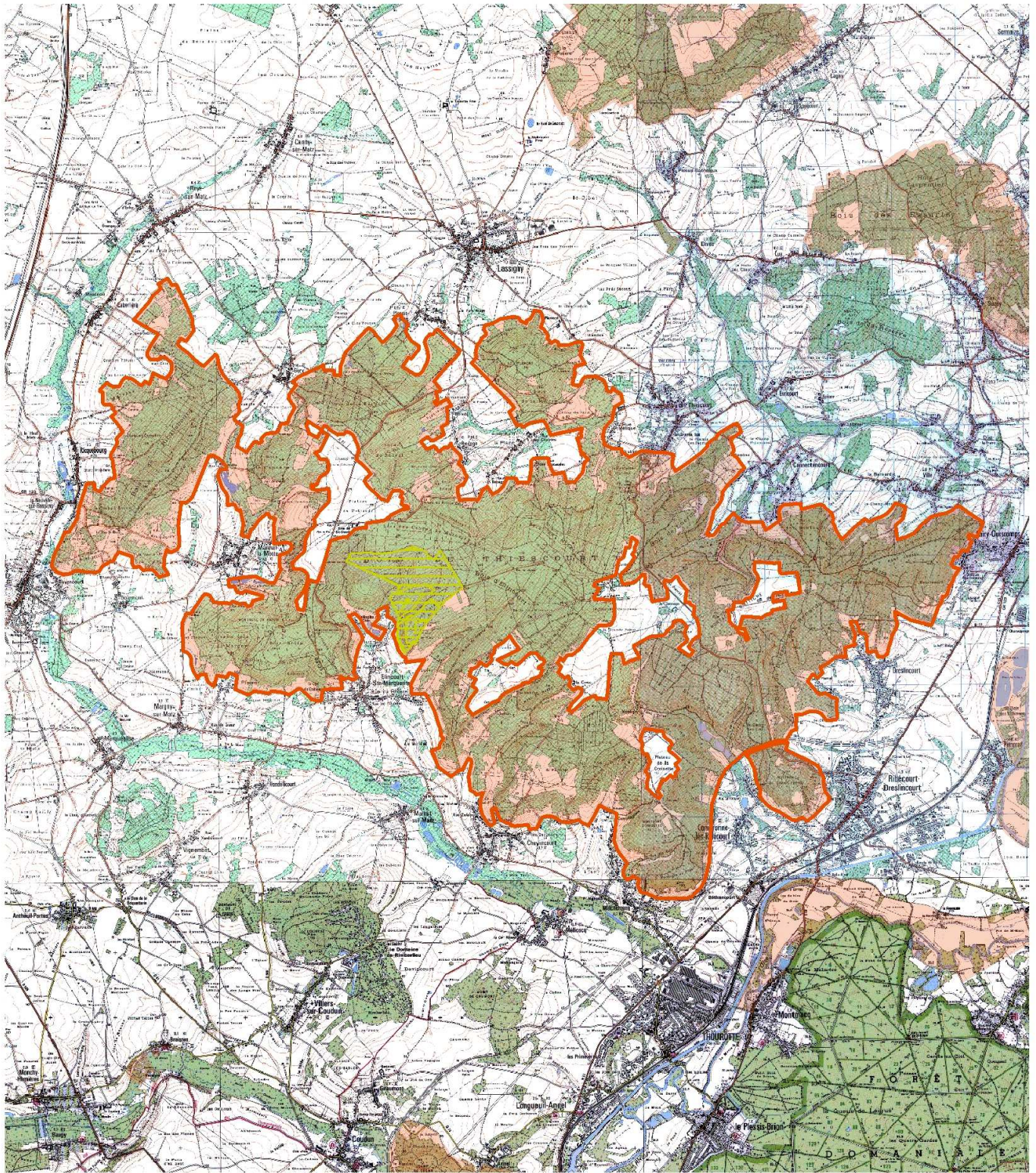
Mise en valeur du patrimoine naturel et accueil du public.





Présentation de l'Espace Naturel Sensible (ENS)

Les massifs d'Attiche et de Thiéscourt et le Bois de Ricquebourg sont situés sur l'extrémité méridionale du Noyonnais, au contact avec le plateau picard et en bordure de la vallée de l'Oise.

Ils sont développés sur des buttes résiduelles, séparées du plateau tertiaire par les vallées de l'Oise, du Matz et de la Divette notamment.



-  Délimitation de l'ENS
-  Propriété du Conseil général

0 1 620 3 240 m



Description et intérêt de l'Espace Naturel Sensible

DESCRIPTION ECOLOGIQUE

Composition

Milieux naturels dominants

Les forêts thermophiles, les bois de pente nord et les pelouses calcicoles ; les anciennes carrières souterraines

Espèces végétales remarquables

La Pyrole à feuilles rondes (*Pyrola rotundifolia**) dans les bois calcicoles frais ; la Belladone (*Atropa bella-donna*) ; la Laïche tomenteuse (*Carex tomentosa*) ; la Germandrée des montagnes (*Teucrium montanum**), sur les pelouses calcaires rases, le Daphné lauréolé (*Daphne laureola*) ; la Chlore perfoliée (*Blackstonia perfoliata*) ; la Pulsatille commune (*Pulsatilla vulgaris*) ; le Chêne pubescent (*Quercus pubescens*), sur les lisières thermocalcicoles ; la Céphalanthère à grandes fleurs (*Cephalanthera damasonium*) ; les Orchis mâle, singe et militaire (*Orchis mascula*, *O. simia*, *O. militaris*) ; la Néottie nid-d'oiseau (*Neottia nidus-avis*)...

Espèces animales remarquables

La Bondrée apivore (*Pernis apivorus*) ; le Pic noir (*Dryocopus martius*) ; le Busard Saint-Martin (*Circus cyaneus*) ; le Pic mar (*Dendrocopos medius*), le Rougequeue à front blanc (*Phoenicurus phoenicurus*), la Bécasse des bois (*Scolopax rusticola*) et la Chouette chevêche (*Athene noctua*) ; la Coronelle lisse (*Coronella austriaca*) ; la Vipère péliade (*Vipera berus*) ; le rare Vespertilion de Bechstein (*Myotis bechsteini*) ; le Vespertilion à oreilles échanquées (*Myotis emarginatus*) ; le Grand Murin (*Myotis myotis*) ; le Petit Rhinolophe (*Rhinolophus hipposideros*)

Organisation, fonctionnement et état de conservation

Agencement et connexion des milieux dans le site

Connexion avec l'extérieur, réseau de milieux similaires

Etat de conservation et fragilité du site

DESCRIPTION PAYSAGERE

Non visité

DESCRIPTION SOCIALE



Usage et gestion de l'Espace Naturel Sensible

Principaux usages et activités sur le site

Foresterie, loisirs

Principales activités aux alentours

Fréquentation

Réglementations diverses

Foncier

Le Conseil général est propriétaire de parcelles cumulant une superficie de 126 ha 38 a 82 ca, situées sur la commune d'Elincourt-Sainte-Marguerite.

Présence de bâtiments

Gestion et valorisation actuelles

Forêt privée : 18 Plans Simples de Gestion mis en place, couvrant 70% de la superficie.

Dégradation et menaces

Historique et piste d'actions

Date d'intégration

Pistes d'actions

- Gestion écologique à confier à l'ONF ?/ Etablissement d'une convention tripartite ONF, CG60, CSNP à l'instar de ce qui se fait sur les forêts communales, à la condition que la nature du patrimoine naturel le permette.
- PDIPR/Aménagements /Animations scolaires
- Réalisation d'inventaires complets avec réalisation de plan de gestion à confier par appel d'offres

Etat d'avancement

Maitre d'ouvrage choisi