

Conférence régionale santé- environnement Auvergne- Rhône-Alpes

Atelier 1 : « Comment informer,
former, sensibiliser à la santé-
environnement ? »

Animateur : Nicolas SUBILEAU, PLURICITE



Objectifs de l'atelier

- ▶ Apporter un premier niveau **d'information** sur les objectifs, enjeux, freins et leviers liés à l'information - sensibilisation - formation à la santé-environnement, pour différents publics cibles
- ▶ Permettre un premier temps **d'échanges** avec vous sur ces objectifs, enjeux, freins et leviers, et sur la manière dont le PRSE 3 pourra y répondre,
- ▶ Susciter l'envie de vous **investir** dans les groupes de travail plus ciblés, qui constitueront les lieux d'élaboration des actions concrètes qui composeront le PRSE 3 autour de ce sujet. Ces groupes de travail seront organisés entre février et mai 2017.

Interventions

- ▶ Lucie Pelosse, IREPS - Elise Ladeveze, GRAINE
 - ▶ Comment conçoit-on des actions d'éducation à la santé-environnement ?
- ▶ Julien CARRETIER, Centre Léon Bérard
 - ▶ Comment forme-t-on des élus à la santé-environnement ?
- ▶ Marie-Pierre Sauvart-Rochat, responsable Santé Publique et Environnement à la Faculté de Pharmacie de Clermont-Ferrand - Université Clermont Auvergne
 - ▶ Comment forme-t-on les professionnels (de santé, du bâtiment ...) à la santé-environnement ?

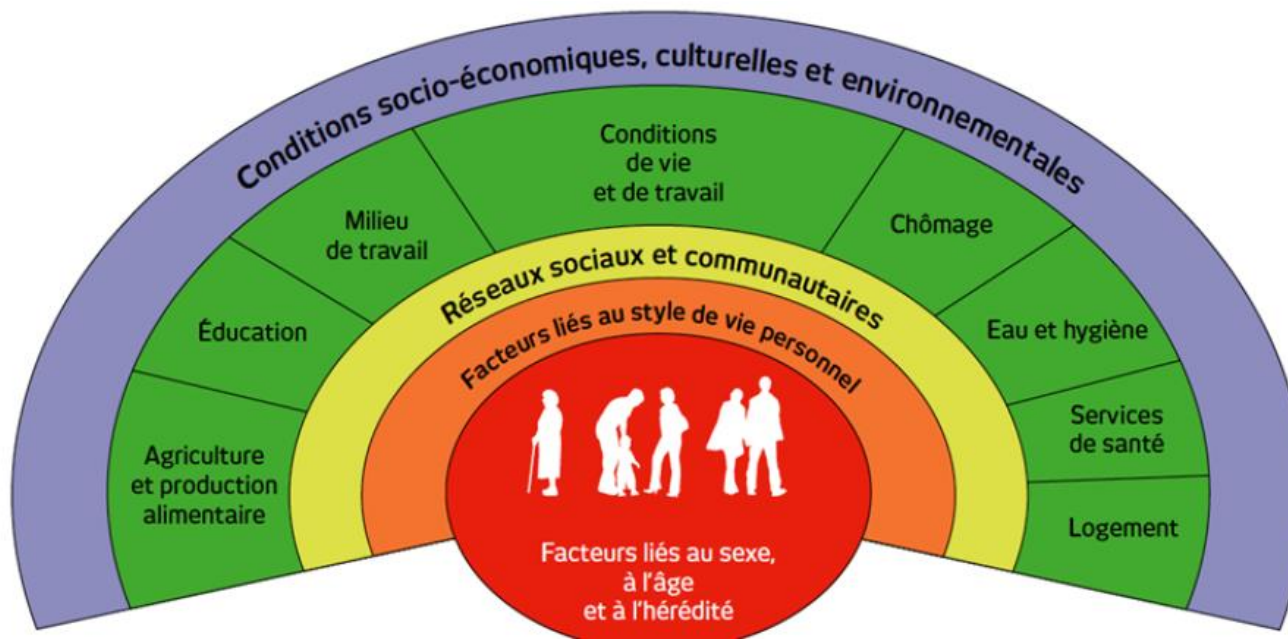
Eléments de cadrage

- ▶ Définition de la santé par l'OMS : « La santé est un état de complet bien-être à la fois physique, mental et social et pas seulement l'absence d'infirmité ou de maladie. Pouvoir bénéficier du niveau de santé le plus élevé possible est l'un des droits fondamentaux de l'être humain. »
- ▶ La santé est le résultat d'une série de facteurs socio-économiques, culturels et environnementaux, des conditions de logement et d'emploi et du type de population.
- ▶ La santé concerne non seulement les politiques sanitaires et d'accès au soin, mais également toutes les politiques qui agissent sur l'environnement physique, économique et social de l'individu.

Éléments de cadrage

La santé et ses déterminants

- ▶ Une définition héritée de la Charte d'Ottawa en 1986
 - ▶ La politique de soin n'est qu'un « déterminant de santé » parmi d'autres de la santé des populations
 - ▶ La santé est la résultante de l'interaction de l'individu avec son environnement



Éléments de cadrage

Définition de la notion d'environnement :

- ▶ Une définition très large...
 - ▶ Conférence d'Helsinki, 1994 : Tout ce qui n'est pas génétique, y compris l'alimentation, le tabagisme actif, l'alcool ... mais également les facteurs sociaux, psycho-sociaux et esthétiques
- ▶ ... Ou une définition plus restrictive
 - ▶ L'environnement essentiellement comme ce qui est « subi » (pollution, tabagisme passif, contamination alimentaire...)
 - ▶ « Agents physiques, chimiques, biologiques présents dans l'air, l'eau, les sols ou l'alimentation, auxquels un individu est exposé dans son milieu de vie et milieu professionnel » (ANSES)

Éléments de cadrage

- ▶ Santé-environnement, santé environnementale, promotion de la santé par l'environnement : des formulations différentes autour d'un même enjeu
- ▶ Extrait du PNSE 3 : « définition proposée par le bureau européen de l'OMS en 1994 lors de la conférence d'Helsinki : « la santé environnementale (*environmental health*) comprend les aspects de la santé humaine, y compris la qualité de la vie, qui sont déterminés par les facteurs physiques, chimiques, biologiques, sociaux, psychosociaux et esthétiques de notre environnement. Elle concerne également la politique et les pratiques de gestion, de résorption, de contrôle et de prévention des facteurs environnementaux susceptibles d'affecter la santé des générations actuelles et futures ».

Conférence régionale santé-environnement Auvergne-Rhône-Alpes

Jeudi 26 janvier 2017

Atelier 1 : « Comment informer, former, sensibiliser à la santé- environnement ? »

Education Santé-Environnement : quelques repères.

Elise Ladevèze et Lucie Pelosse



Éléments de cadrage et de définition

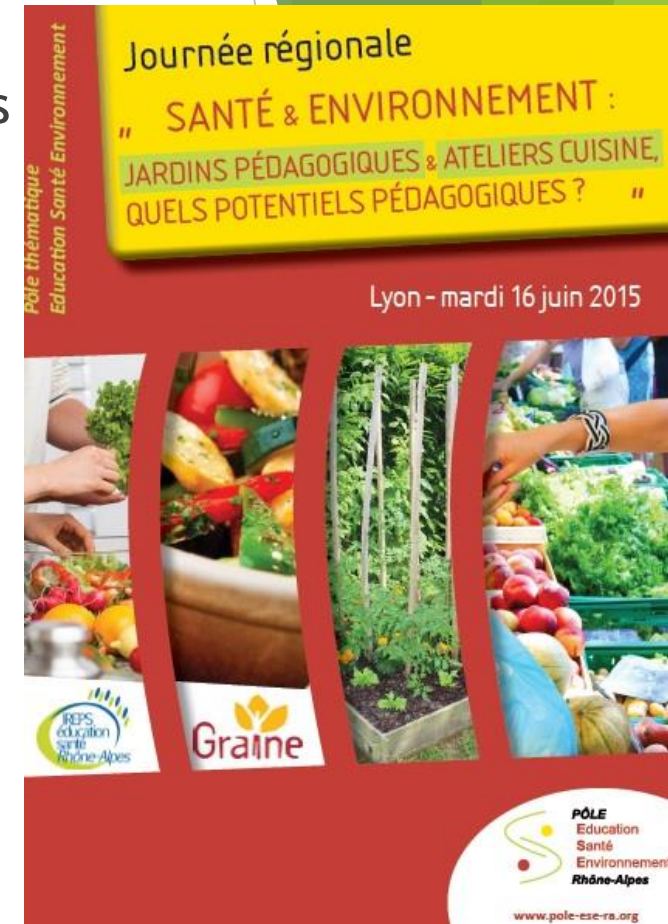
- ▶ EEDD : Education à l'environnement vers un développement durable
 - ▶ Education tout au long de la vie (information, sensibilisation, formation, participation... / savoirs, savoir-être, savoir-faire, savoir-devenir, savoir vivre ensemble) à l'environnement (naturel, économique, social et culturel : biodiversité, solidarité, milieu urbain, bruit, énergie...).
- ▶ EPS : Education pour la santé
 - ▶ L'éducation pour la santé « n'a pas pour objectif de parler au public de sa santé, mais de lui donner l'aptitude de parler de sa santé et des éléments qui la contraignent ou la favorisent, des choix à faire, des décisions à prendre, de l'autonomie et de la justice sociale » (J.P. Deschamps, 1985)
- ▶ Education Santé-Environnement
 - ▶ « *L'éducation en santé-environnement est un processus par lequel les individus et la collectivité prennent conscience de leur environnement et de leur santé, acquièrent des compétences, une capacité de réflexion et un esprit critique, et du pouvoir d'agir en citoyens responsables pour résoudre les problèmes actuels et futurs liés à l'environnement, à la santé et à leurs interactions.* » (Charte ESE Languedoc-Roussillon)

Points-clés méthodologiques

- ▶ Concevoir un projet en Education Santé-Environnement
 - ▶ Approche de la **complexité** : approche systémique, transversalité, transdisciplinarité. Prise en compte des multiples déterminants liés à la Santé et l'Environnement.
 - ▶ **Approches positives** et non culpabilisantes encourageant le passage à l'action.
 - ▶ Connaissance du **public** et adaptation de la démarche pédagogique.
 - ▶ Vigilance tout au long du déroulement à la **réduction des inégalités** sociales et environnementales de santé.
 - ▶ Élaboration et déroulement en **partenariat**.
 - ▶ Prise en compte du **contexte local** et inscription dans le territoires.
 - ▶ Inscription dans un **réseau** d'acteurs.
 - ▶ **Objectifs** éducatifs et pédagogiques clairement définis
 - ▶ **Implication** des participants (démarche de projet).
 - ▶ Élaboration de l'action avec une démarche d'**évaluation**.

Exemples d'actions conduites

- ▶ Journée d'échange et de coformation pour les acteurs éducatifs
- ▶ Accompagnement des personnels de crèches
- ▶ Conférence-débat sur le « syndrome de déficit de nature »



Le syndrome de déficit de nature, comment la nature contribue au bien-être humain

Conclusions et enseignements

- ▶ Ne pas confondre information, communication et éducation.
- ▶ Partir de là où en sont les personnes (représentations, perceptions, pratiques...).
- ▶ Favoriser les approches non culpabilisantes et non-alarmistes.
- ▶ Accompagner les changements d'attitudes, de compréhension, de comportements, de modes de vies...
- ▶ Favoriser les pédagogies actives et la participation des publics à toutes les étapes.
- ▶ Renforcer les compétences des professionnels en matière d'ESE

Enjeux pour le futur PRSE 3

- ▶ Prendre en compte les questions que se posent les citoyens (questions socialement vives).
- ▶ Favoriser des entrées thématiques simples, compréhensibles et mobilisatrices dans le PRSE3 : par exemple : se nourrir, se déplacer, respirer, ...
- ▶ Varier les modalités d'actions, les méthodes et approches pédagogiques (conférences-débats, cycles d'animations, sorties de terrain, formations...).
- ▶ Mettre en place des journées interprofessionnelles d'échanges de pratiques sur l'accompagnement au changement.
- ▶ Favoriser les partenariats et l'implication de différents acteurs en permettant à chacun de trouver sa place.

► **Merci de votre attention**

Conférence régionale santé-environnement Auvergne-Rhône-Alpes

Jeudi 26 janvier 2017

Atelier 1 : « **Comment informer,
former, sensibiliser à la santé-
environnement ?** »

Les élus et la santé-environnement

*Julien Carretier, Centre Léon Bérard,
Département Cancer Environnement*

Éléments de cadrage et de définition

- ▶ Les questions de santé-environnement interpellent régulièrement les élus et agents de la fonction publique qui doivent faire face à :
 - des demandes d'information des publics, souvent contradictoires,
 - la mise en œuvre d'initiatives locales en santé-environnement pour répondre aux enjeux sanitaires et sociaux des populations actuelles et futures.

- ▶ Selon leurs niveaux d'intervention, les élus ont des compétences (obligations) de santé parmi lesquelles des questions qui relèvent de la SE (ex. ambroisie).

- ▶ Auvergne Rhône-Alpes : conseillers régionaux (204), départementaux (513), maires (4192) + conseillers municipaux + techniciens

Points-clés méthodologiques

- Elus et santé-environnement :
 - Enjeux de santé publique : prévenir et lutter contre l'augmentation des maladies chroniques par la prise en compte des risques
 - Enjeux économiques
 - Enjeux sociaux : réduire les inégalités environnementales
 - Enjeux politiques : engager une démarche multisectorielle en faveur de la santé environnementale

- Enjeux d'une formation - sensibilisation : rendre les acteurs concernés sensibles à la problématique SE et les motiver pour agir :
 - En leur donnant les moyens de se positionner lors de débats et controverses, d'asseoir leurs décisions sur la base d'éléments mieux maîtrisés et d'argumentaires bien construits
 - En favorisant le partage d'expériences et de leviers d'action

Exemple d'action conduite

- ▶ **Développement d'un module pilote de formation santé environnement pour des élus de la région Rhône-Alpes**
 - ▶ Action menée dans le cadre du PRSE 2 (2009-2014), Fiche 12 « Information et Éducation », Action 30 « Former les acteurs à la santé environnementale »
 - Commanditaires : ARS, Région Rhône-Alpes, DREAL
 - Projet co-organisé par le Centre Léon Bérard - Département Cancer Environnement, et le Réseau Environnement et Santé
 - ▶ Module de niveau « initiation et sensibilisation aux enjeux de la santé environnementale »
 - Recueil préalable des besoins et attentes des élus de la région Rhône-Alpes (entretiens et questionnaire)
 - Evaluation de la conduite d'un module pilote

Besoins et attentes des élus vis-à-vis de la santé environnement

- S-E : un concept mal connu, ressenti comme flou ; enjeux mal identifiés (à l'exception de l'ambroisie)
- Se sentent majoritairement concernés par la SE, mais PRSE 2 et ses actions peu connus, et se disent plutôt mal informés
- Peu de missions « Environnement ET Santé », mais des actions « E » reliées à la santé (ex.: eau, air)
- Reconnaissance forte par les élus du rôle clé des techniciens ; étroite collaboration entre eux
- Des difficultés partagées :
 - L'élu doit pouvoir donner une réponse pragmatique à des questions plutôt complexes qui se posent sur le territoire
 - Répartition des compétences (collectivité locale, communauté urbaine...)
 - Disponibilité des élus
 - Besoin d'un meilleur repérage des dispositifs, des acteurs et des contacts susceptibles d'être sollicités en cas de difficulté
 - Questions financières

Principales attentes exprimées par les élus en matière de formation SE

- *48% des élus enquêtés estiment qu'une « formation en SE leur serait utile »*
- Mieux mesurer les enjeux fondamentaux de la SE
- Acquérir de nouvelles connaissances

Thèmes prioritaires :

- Eau et santé
- Pesticides
- Déchets
- Pollens ambroisie
- Publics sensibles
- Échanger sur leurs pratiques
- *Intérêt pour une formation courte, synthétique, pas trop technique, proche de la réalité locale*

Avis sur les modalités de la formation à la SE

- Formation ensemble « élus et techniciens » : des avis assez contrastés
- Plutôt regroupement par secteur géographique
- Une séance annuelle de sensibilisation globale (½ ou 1 journée) + ½ journée pour un thème spécifique.
- Préférence d'un dossier documentaire en support :
 - Internet (76%)
 - Mais aussi papier ou clef USB à 51%, les 2 n'étant pas exclusifs.

Conclusions et enseignements

- ❑ Importance de renforcer le niveau d'information en SE des élus :
 - ▶ La perception des risques liés aux facteurs environnementaux dépend du niveau d'information et réciproquement
 - ▶ Association positive de l'augmentation du niveau de connaissances sur l'adoption de comportements préventifs
(Beck et al., 2013; Haluza and Cervinka, 2013; Vaughan, 1993_a)

- ❑ S'appuyer sur les nouvelles technologies de l'information et de la communication
 - ▶ MOOC (Massive Open Online Content), SPOC (Small Private Online Classes)...



Enjeux pour le futur PRSE 3

- ▶ Informer les publics en évitant un « arrosage » massif de données chiffrées
 - ▶ Permettre aux publics d'agir à leur niveau sur la base d'une hiérarchisation des risques conformes aux données actuelles
 - ▶ Communiquer les risques et les attitudes à avoir en cas de dangers sans aboutir aux situations extrêmes (ignorance, déni, panique, surprotection...)
- ▶ Prendre en compte la question des inégalités environnementales de santé (conditions de vie, aménagement du territoire...)
- ▶ Informer les acteurs responsables et relais d'information

► **Merci de votre attention**

julien.carretier@lyon.unicancer.fr

www.cancer-environnement.fr

Travail en sous-groupes

Questions :

- ▶ Comment concevoir des actions d'éducation à la santé-environnement ? (ILOT 1)
- ▶ Comment former des élus à la santé-environnement ? (ILOT 2)
 - ▶ Comment sensibiliser les professionnels (de santé, du bâtiment ...) aux enjeux de santé-environnement ? (ILOT 3)

Éléments de réponse sur Post-it :

- ▶ Objectifs
- ▶ Leviers
- ▶ Difficultés
- ▶ Partenaires

Conférence régionale santé-environnement Auvergne-Rhône-Alpes

Jeudi 26 janvier 2017

**Atelier 1 : « Comment informer, former,
sensibiliser à la santé-environnement ? »**

***POSITIONNEMENT DES PROFESSIONNELS DE SANTE
EN SANTE ENVIRONNEMENT ET/OU SANTE ENVIRONNEMENTALE***

Pr Marie-Pierre SAUVANT-ROCHAT

Université Clermont Auvergne / Fac Pharmacie / Département Santé Publique et Environnement

De quoi parlons-nous ?

ENVIRONNEMENT

Général
Domestique
Professionnel
Social

Comportements
& Modes de vie



SANTÉ

Réelle
Perçue

De quoi parlons-nous ?

SANTE ENVIRONNEMENT

Orientation qui s'inscrit dans une approche globale de **promotion de la santé**

→ *créer les conditions pour que chacun puisse agir sur les déterminants de santé et obtenir un cadre de vie favorable à la santé dans une dynamique de changement de comportement.*

SANTE ENVIRONNEMENTALE

« Fait référence aux **aspects de la santé humaine, y compris la qualité de vie,**

qui sont déterminés par les **facteurs physiques, chimiques, biologiques, sociaux, psychologiques et esthétiques de notre environnement** »

[OMS - 1994 - Conférence d'Helsinki]

Contexte de Promotion de la santé *Charte d'Ottawa (1986)*



Dahlgren, G. (1995) *European Health Policy Conference: Opportunities for the Future*. Vol. 11 – *Intersectoral Action for Health*. Copenhague: WHO Regional Office for Europe.

Chaque individu doit être :

- *le gestionnaire de sa santé*
- *capable de faire les choix favorables pour sa santé.*

Qui est impliqué en SE ?

**PROFESSIONNELS
DE SANTE**

**PROFESSIONNELS
DE L'EDUCATION
NATIONALE**

**PROFESSIONNELS DE
L'AMENAGEMENT DU TERRITOIRE**

ELUS

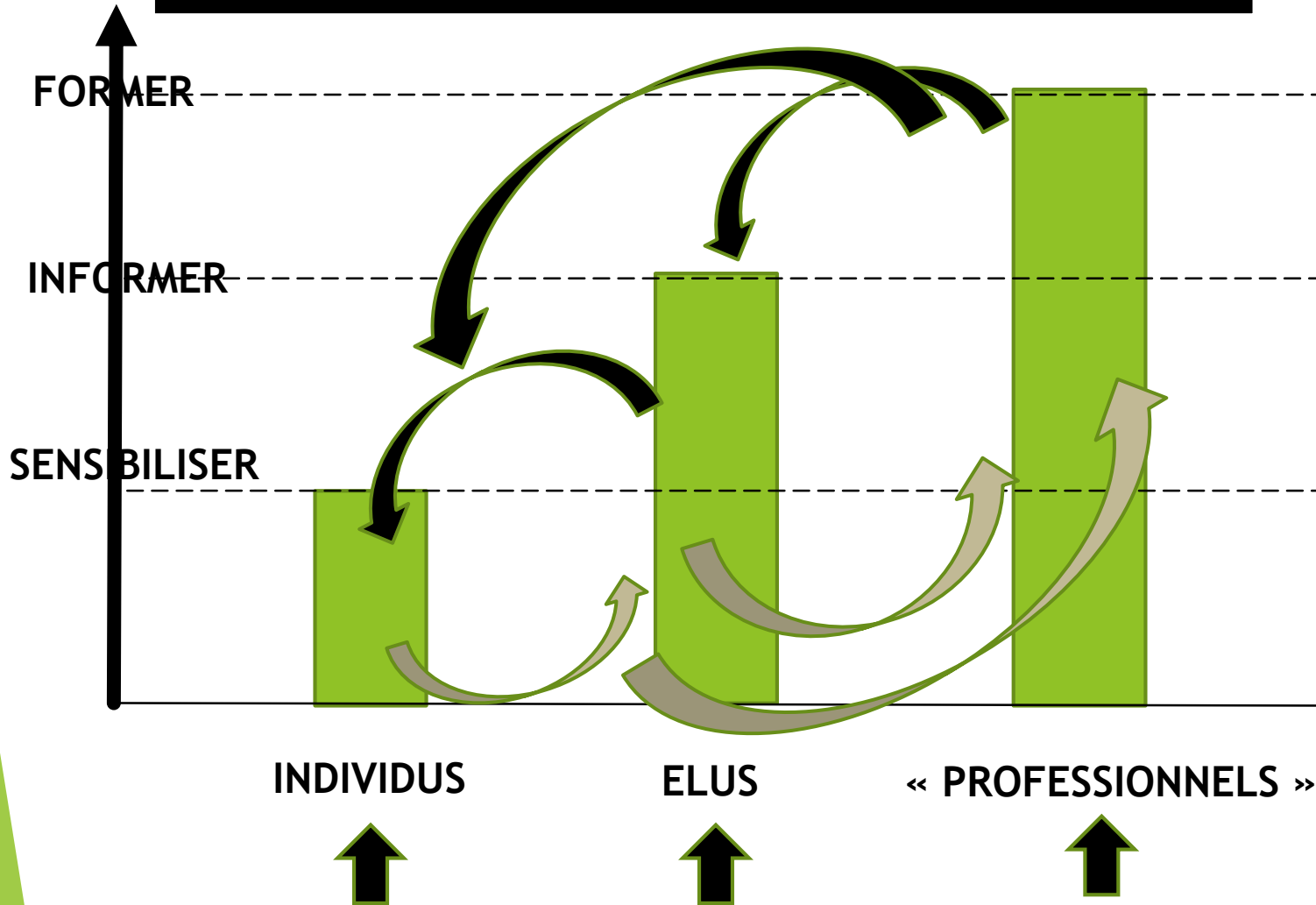
**PROFESSIONNELS DE LA
COMMUNICATION**

**PROFESSIONNELS DE
LA CONSTRUCTION**

***SENSIBILISES ... INFORMES ... FORMES ...
DANS LEURS DOMAINES D'INTERVENTION***

Quels niveaux de formation en SE ?

TRANSMISSION DE SAVOIR ENTRE POPULATIONS



ACTIONS CIBLEES & ADAPTEES A CHAQUE POPULATION

Comment ...

Sensibiliser ? Informer ? Former en SE ?

⇔ EDUQUER

▶ EDUCATION FORMELLE

- *Ensemble des activités éducatives intervenant dans le cadre des **dispositifs officiels** (cf délivrance de diplôme).*

• EDUCATION NON FORMELLE

- *Mise en place de **dispositifs avec intentionnalité éducative**, mais hors de structure officielle et sans délivrance de diplôme.*

• EDUCATION INFORMELLE

- *Processus par lequel tout un chacun apprend spontanément dans la vie quotidienne, sans intervention éducative de sa part ou de celle de son entourage.*

Comment ...

Sensibiliser ? Informer ? Former en SE ? ⇔ EDUQUER

Intérêt de l'EDUCATION NON FORMELLE en SE

- ▶ Mise à disposition des personnes
d'informations appropriables et acceptables,

*afin de leur permettre de **changer leurs comportements**
au bénéfice de leur propre santé,
de façon librement acceptée et sans aucune contrainte ...*

... ou bien ...

*.... de **conserver les mêmes comportements,**
mais en disposant de l'information
pour **le faire en toute connaissance de cause.***

Sur quoi ...

Sensibiliser ? Informer ? Former en SE ?

- ▶ Culture générale en SE (milieux, contaminants, ... ?)
- ▶ Risques émergents ?
- ▶ Risques spécifiques à une région (ex ARA : radon, ambroisie ...) ?

Pourquoi ...

Sensibiliser ? Informer ? Former en SE ?

- ▶ Pour faciliter le dialogue
- ▶ Pour dédramatiser
- ▶ Pour induire un comportement adapté
- ▶ Pour initier un changement de culture

Les professionnels de santé sont-ils formés en SE ?

Exemple : Etude INPES (2012) :

LA VISION DES MÉDECINS

SUR LA PROBLÉMATIQUE SANTÉ-ENVIRONNEMENT

- Enquête transversale réalisée par l'INPES, à la demande de la DGS
- Echantillon représentatif obtenu par tirage au sort
 - ➔ **752 médecins / 1700**
 - ➔ **Taux de refus = 43%**
- Questionnaire standardisé
- Entretien téléphonique

Évolutions N° 26 - Avril 2012
RÉSULTATS D'ÉTUDES ET DE RECHERCHES EN PRÉVENTION ET EN ÉDUCATION POUR LA SANTÉ

Médecins généralistes et santé environnement

COLETTE MÉNARD, CHRISTOPHE LÉON, TARIK BENMARHIA
DIRECTION DES AFFAIRES SCIENTIFIQUES,
INSTITUT NATIONAL DE PRÉVENTION ET D'ÉDUCATION POUR LA SANTÉ (INPES)



**OPINIONS ET PRATIQUES
DES MÉDECINS
GENERALISTES
EN SANTE
ENVIRONNEMENTALE**

Formation des médecins en santé environnementale



1 médecin sur 4
s'estime former
en SE

○ Formation Initiale :

- Santé Travail = 22%
- Education pour la santé = 11%
- Santé Environnement = 5%

○ Formation Continue :

- Santé Travail = 24%
- Education pour la santé = 30%
- Santé Environnement = 21%

Intérêts des médecins pour la santé environnementale

→ 93% sont d'accord avec le fait
que le médecin généraliste a un
rôle important à jouer dans
l'information des patients

→ 58% déclarent souvent
donner des conseils de
prévention
à leurs patients

→ 93% estiment qu'il
est difficile de repérer
une pathologie
d'origine
environnementale

→ 55% estiment être
en mesure de
répondre aux
sollicitations de
leurs patients

Exemples d'actions de formation à l'Université Clermont Auvergne

→ Professionnels de santé

▶ Création du DIPLÔME D'UNIVERSITE (DU) SANTE ENVIRONNEMENT

▶ Partenariat :

- ▶ Université d'Auvergne (=> Université Clermont Auvergne)
- ▶ ARS Auvergne
- ▶ DREAL Auvergne

Objectifs : intégrer la SE dans la pratique quotidienne des professionnels de santé

Diplôme Universitaire

ENVIRONNEMENT & SANTE

RESPONSABLES PEDAGOGIQUES :

Professeur Marie-Pierre SALVANT-BOCKAT
 Faculté de Pharmacie
 Département Santé Publique et Environnement
 28, place Henri Dunant - B.P. 38
 63001 Clermont-Ferrand cedex 1
 ☎ 04 73 17 80 56

Professeur André LABBE
 CHU Estarg
 Service de Pédiatrie A
 1 Place Lucie Aubrac
 63000 Clermont-Ferrand cedex 1
 ☎ 04 73 75 03 74

PUBLICS CONCERNES :

Formation initiale : Internes en Médecine – Internes en Pharmacie.
 Formation continue : Docteur en Médecine, Docteur en Pharmacie, Professionnels de la santé (cadres hygiénistes en entreprise, cadre de santé scolaire, ...), Autres professionnels (ingénieurs HSE, représentants d'associations, en communication, agents des collectivités publiques, ... pouvant justifier d'un niveau de formation et/ou d'une expérience professionnelle dans ce domaine.

OBJECTIFS PEDAGOGIQUES :

- ✓ Former à la démarche en santé environnementale
- ✓ Savoir identifier les sources d'informations et interlocuteurs en santé environnementale
- ✓ Sensibiliser aux problématiques sociétales de la santé environnementale et savoir communiquer auprès des patients
- ✓ Savoir intégrer les déterminants de santé d'origine environnementale dans la pratique professionnelle quotidienne

PROGRAMME : 120 heures d'enseignement

MODULE 1 - LA SANTE ENVIRONNEMENTALE (20 HEURES)

- Origine et contexte – PMS-1, PMS-2, PMS-3
- Professionnels de santé et santé environnementale : contexte juridique
- Moyens d'études (Épidémiologie, Toxicologie, Microbiologie, Expologie)
- Evaluation du risque sanitaire
- Démarche de gestion des risques
- Savoir trouver l'information pertinente en santé environnementale

MODULE 2 - LES INTERVENANTS EN SANTE ENVIRONNEMENTALE (10 HEURES)

- La SE dans le contexte national et régional : compétences et engagements des collectivités territoriales
- Rôles de l'ARS
- Rôles de la DREAL
- Agences d'évaluation de risque sanitaire (ANSES, ...)
- Les « lanceurs d'alerte » (associations, journalistes, particuliers, ...)

MODULE 3 - PATHOLOGIES ET ANGES SANITAIRES EN RELATION AVEC L'ENVIRONNEMENT (50 HEURES + 10 HEURES POUR LA VISITE DE SITES D'INTERET)

- Déterminants environnementaux en fonction des pathologies (cancers, maladies cardiovasculaires, pathologies respiratoires, ...)
- Qualité de l'air et santé : pollution atmosphérique en milieu urbain, pollution de l'air intérieur, radon
- Qualité des eaux et santé : contaminants chimiques et microbiologiques des eaux, risques sanitaires liés à la qualité des eaux de baignade (pratiques, baignades aménagées)
- Habitat insalubre
- Sulfure
- Températures extrêmes
- Nanoparticules
- Perturbateurs endocriniens
- Pollution sonore (effets non-auditiels du bruit, musique amplifiée, ...)
- Déchets domestiques et déchets industriels
- Visites de sites

MODULE 4 - GESTION DE SITUATION EN SANTE ENVIRONNEMENTALE – POSITIONNEMENT DES PROFESSIONNELS DE SANTE (15 HEURES) * OPC

- Etude de cas en rapport avec l'actualité
- Plans de gestion associés

MODULE 5 - LA SANTE ENVIRONNEMENTALE EN PRATIQUES PROFESSIONNELLES (AU CABINET MEDICAL, A L'OFFICINE) (15 HEURES) * OPC

- Jeux de rôles ciblés sur des situations pouvant se rencontrer dans la pratique professionnelle courante
- Relation avec les autorités sanitaires et environnementales.
- « Take home messages »

Unité Média de Prévention Ecologique en Santé
 Faculté de Pharmacie - Université d'Auvergne - 28, place Henri Dunant - 63001 Clermont Ferrand

Exemples d'actions de formation à l'Université Clermont Auvergne

- Professionnels de santé
- Professionnels de l'éducation nationale

► Création de l'outil pédagogique « Eau et Santé » / cycle 3

► Partenariat :

- Université d'Auvergne
- Rectorat + Enseignants + Infirmières scolaires
- ARS Auvergne
- CHU

► **Objectifs : sensibiliser dès le plus jeune âge à l'eau (constituant de notre corps, aliment, élément d'hygiène)**



Enjeux pour le futur PRSE 3

► DEVELOPPER UNE CULTURE EN SE

DANS LA POPULATION EN AUVERGNE-RHONE-ALPES

- EN CREANT LE « **BESOIN** » ... *INDIVIDUEL & COLLECTIF*
- EN DIFFUSANT UN « **VOCABULAIRE** » COLLECTIF EN SE
- EN INITIANT LE **DEBAT**
- EN IDENTIFIANT DES « **REFERENTS** » POUR LES INDIVIDUS

- ▶ ACCOMPAGNER LES PROFESSIONNELS DE SANTE
VERS L'INTEGRATION DE LA SE DANS
LEURS PRATIQUES QUOTIDIENNES

- ▶ DANS UN CONTEXTE DE **PREVENTION**

- ▶ AVEC UN **LANGAGE ET DES OUTILS ADAPTES**
 - *Identification facile /personnages/situations*
 - *Interpellation, mise en situation*
 - *Capacité de l'outil à susciter débat et échanges*
 - *Absence de recours à des sentiments négatifs (honte, culpabilité, malaise, peur ...)*

- ▶ AVEC UNE **CONCERTATION PLURIPROFESSIONNELLE**

► **Merci de votre attention**